



MVCRX02B4WDH
prvotní identifikátor

MINISTERSTVO VNITRA ČR
odbor bezpečnostní politiky

Praha 30. března 2015
Č.j.: MV- 158474-11/OBP-2014
Počet listů: 58

Vyhodnocení Resortního akčního plánu bezpečnosti a plynulosti silničního provozu za rok 2014

Předkládá: Odbor bezpečnostní politiky MV ČR
Schválil: ministr vnitra Milan Chovanec v zastoupení 1. náměstka ministra vnitra JUDr.
Ing. Jiřího Nováčka dne 15. 4. 2015

Úvod

Vláda České republiky svým usnesením č. 599 ze dne 10. srpna 2011 schválila Národní strategii bezpečnosti silničního provozu do roku 2020 (celé znění <http://www.ibesip.cz>).

Základním ukazatelem pro evropské porovnání bude i nadále počet usmrcených na 1 milion obyvatel. Podle deklarovaného evropského cíle by se měl počet usmrcených snížit o polovinu, tzn. na cca 35 usmrcených osob na milion obyvatel v roce 2020.

Základním cílem Národní strategie je snížit do roku 2020 počet usmrcených v silničním provozu na úroveň průměru zemí EU, tj. v podmínkách České republiky by se jednalo o snížení o 60 % usmrcených osob oproti roku 2009, tj. na 360 osob (meziroční pokles cca 8 %). Současně je cílem snížit počet těžce zraněných o 40 % osob oproti roku 2009, tj. na 2.122 osob (meziroční pokles cca 4 %).

Nápravná opatření jsou rozdělena do tří oblastí:

- bezpečná komunikace (opatření „K“)
- bezpečné vozidlo (opatření „V“) a
- bezpečné chování účastníků silničního provozu (opatření „Ú“).

K realizaci opatření v gesci Ministerstva vnitra připravilo ministerstvo ve spolupráci s Policií ČR Resortní akční plán bezpečnosti a plynulosti silničního provozu. Kromě specifikace opatření „K“, „V“ a „Ú“ byla doplněna opatření „R“ (resortní), která převážně specifikují předpoklady pro realizaci opatření Národní strategie.

Resortní akční plán bezpečnosti a plynulosti silničního provozu je každoročně vyhodnocován. Jak resortní plán, tak vyhodnocení za uplynulé období jsou zveřejňovány na internetových stránkách Ministerstva vnitra (<http://www.mvcr.cz>). O vyhodnocení plnění opatření uvedených v Národní Strategii bezpečnosti silničního provozu a prioritách pro další kalendářní rok je každoročně informována vláda České republiky (zajišťuje Ministerstvo dopravy).

Obsah

| | |
|---|----|
| I. Nehody a jejich následky od roku 1990..... | 4 |
| II. Plnění hlavních ukazatelů Národní strategie bezpečnosti silničního provozu | 6 |
| III. Vyhodnocení jednotlivých opatření Resortního akčního plánu bezpečnosti a plynulosti silničního provozu v roce 2014 | 16 |
| A. Opatření K - komunikace | 16 |
| B. Opatření V - vozidlo | 21 |
| C. Opatření Ú – účastník | 24 |
| 1. Alkohol, návykové látky | 24 |
| 2. Rychlost..... | 33 |
| 3. Zadržné systémy..... | 38 |
| 4. Chodci | 41 |
| 5. Cyklisté..... | 45 |
| 6. Motocyklisté..... | 49 |
| 7. Agresivní jízda | 50 |
| 8. Organizační a legislativní opatření..... | 52 |
| D. Opatření R – resortní | 53 |
| IV. Závěr | 57 |

I. Nehody a jejich následky od roku 1990¹

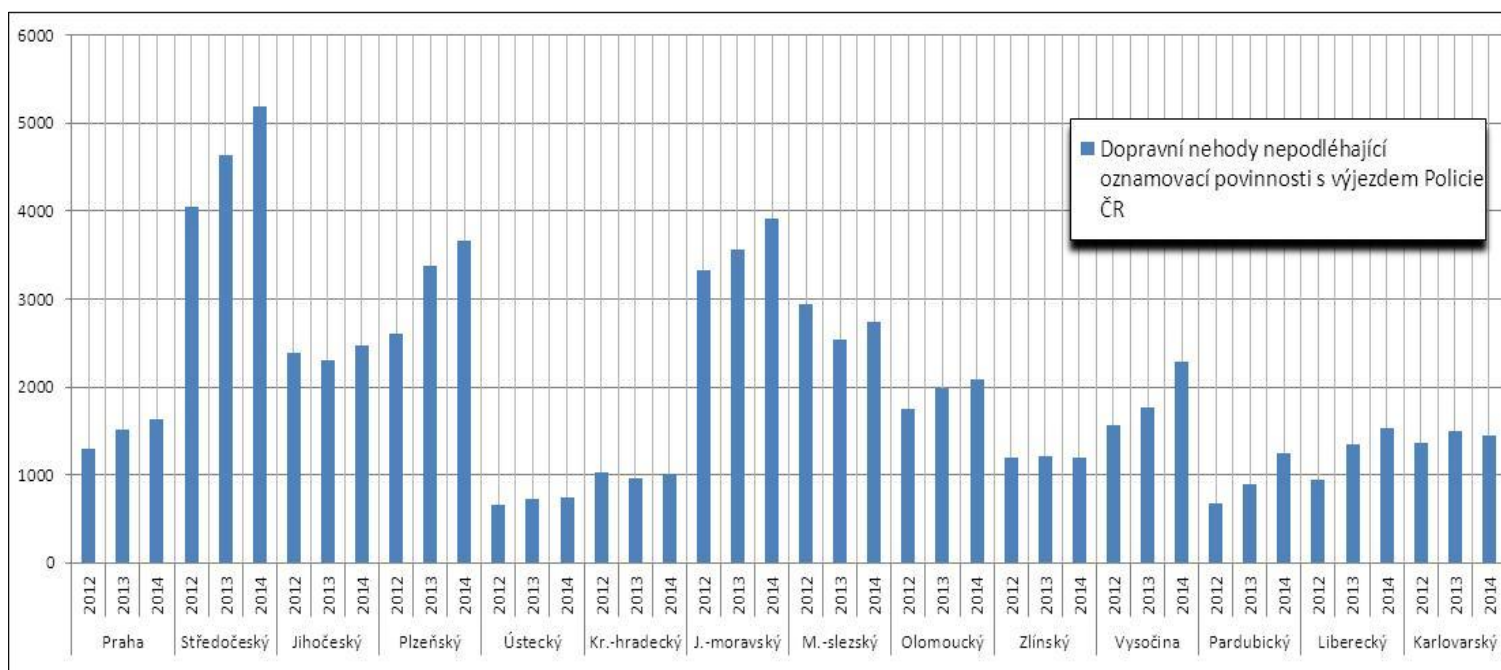
| Rok | Počet dopravních nehod šetřených Policií ČR | Usmrceno do 24 h | Těžce zraněno | Lehce zraněno | Hmotná škoda odhadovaná Policií po nehodě |
|------|---|------------------|---------------|---------------|---|
| 1990 | 94 664 | 1 173 | 4 519 | 23 371 | 606,0 |
| 1991 | 101 387 | 1 194 | 4 833 | 22 806 | 1 014,2 |
| 1992 | 125 599 | 1 395 | 5 429 | 26 708 | 1 794,2 |
| 1993 | 152 157 | 1 355 | 5 629 | 26 821 | 2 988,3 |
| 1994 | 156 242 | 1 473 | 6 232 | 29 590 | 4 262,9 |
| 1995 | 175 520 | 1 384 | 6 298 | 30 866 | 4 877,2 |
| 1996 | 201 697 | 1 386 | 6 621 | 31 296 | 6 054,4 |
| 1997 | 198 431 | 1 411 | 6 632 | 30 155 | 5 981,6 |
| 1998 | 210 138 | 1 204 | 6 152 | 29 225 | 6 834,0 |
| 1999 | 225 690 | 1 322 | 6 093 | 28 747 | 7 148,8 |
| 2000 | 211 516 | 1 336 | 5 525 | 27 063 | 7 095,8 |
| 2001 | 185 664 | 1 219 | 5 493 | 28 297 | 8 243,9 |
| 2002 | 190 718 | 1 314 | 5 492 | 29 013 | 8 891,2 |
| 2003 | 195 851 | 1 319 | 5 253 | 30 312 | 9 334,3 |
| 2004 | 196 484 | 1 215 | 4 878 | 29 543 | 9 687,4 |
| 2005 | 199 262 | 1 127 | 4 396 | 27 974 | 9 771,3 |
| 2006 | 187 965 | 956 | 3 990 | 24 231 | 9 116,3 |
| 2007 | 182 736 | 1 123 | 3 960 | 25 382 | 8 467,0 |
| 2008 | 160 376 | 992 | 3 809 | 24 776 | 7 741,5 |
| 2009 | 74 815 ^{*)} | 832 | 3 536 | 23 777 | 4 981,09 |
| 2010 | 75 522 | 753 | 2 823 | 21 610 | 4 924,99 |
| 2011 | 75 137 | 707 | 3 092 | 22 519 | 4 628,08 |
| 2012 | 81 404 | 681 | 2 986 | 22 590 | 4 875,42 |
| 2013 | 84 398 | 583 | 2 782 | 22 577 | 4 938,17 |
| 2014 | 85 859 | 629 | 2 762 | 23 655 | 4 933,23 |

^{*)} Pokud se týká výrazného snížení počtu dopravních nehod a škod v roce 2009, jedná se zejména o důsledek legislativní změny účinné od 1. ledna 2009 (změna výše škody na vozidle rozhodné pro oznamovací povinnost vůči Policii ČR.

¹ Zdroj: Informace o nehodovosti na pozemních komunikacích České republiky

Počet dopravních nehod podléhajících oznamovací povinnosti² (a evidovaných Policií ČR v informačním systému Lotus notes) od roku 2009 stoupá.

V roce 2014 ale Policie ČR zaznamenala dalších 31.131 dopravních nehod, které nepodléhaly oznamovací povinnosti dle zákona, k nimž však Policie ČR vyjela. Tento počet v některých krajích od roku 2012 výrazně vzrostl (Praha o 25 %, Středočeský kraj o 28 %, Plzeňský o 40 %, Vysočina o 46 %, Liberecký kraj o 63 % atd.). V Plzeňském kraji bylo v roce 2014 zaznamenáno dokonce o 1/3 více dopravních nehod, které nepodléhají oznamovací povinnosti oproti dopravním nehodám evidovaným ze zákona. V Karlovarském kraji tvoří tento podíl 95,7 %, v Praze 82 %, Vysočina 78 % atd.



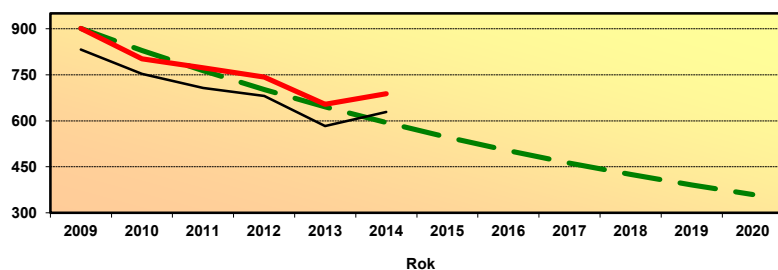
² Podle § 47 odst. 4 a 5 zákona č. 361/2001 Sb., o silničním provozu, ve znění pozdějších předpisů, se oznamují dopravní nehody, při nichž dojde k usmrcení nebo zranění osoby nebo k hmotné škodě převyšující zřejmě na některém ze zúčastněných vozidel včetně přepravovaných věcí částku 100 000 Kč, dále pak dojde-li k hmotné škodě na majetku třetí osoby, s výjimkou škody na vozidle, jehož řidič má účast na dopravní nehodě nebo škody na věci přepravované v tomto vozidle, k poškození nebo zničení součásti nebo příslušenství pozemní komunikace nebo účastníci dopravní nehody nemohou zajistit obnovení plynulosti provozu na pozemních komunikacích.

II. Plnění hlavních ukazatelů Národní strategie bezpečnosti silničního provozu

Předpokládaný vývoj počtu usmrcených a těžce zraněných do roku 2020

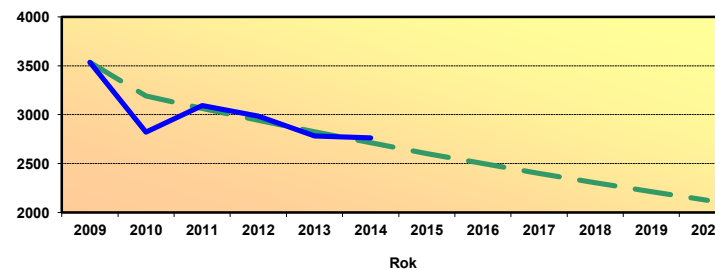
| Rok | 2002 | 2003 | 2004 | 2005 | 2006 | 2007 | 2008 | 2009 | 2010 | 2011 | 2012 | 2013 | 2014 | 2015 | 2016 | 2017 | 2018 | 2019 | 2020 |
|--------------------|------|------|------|------|------|------|------|------|------|------|------|------|------|------|------|------|------|------|------|
| Usmrceno do 30 dnů | 1431 | 1447 | 1382 | 1286 | 1063 | 1222 | 1076 | 901 | 802 | 773 | 742 | 654 | 688 | | | | | | 360 |
| Usmrceno do 24 h | 1314 | 1319 | 1215 | 1127 | 956 | 1123 | 992 | 832 | 753 | 707 | 681 | 583 | 629 | | | | | | 332 |
| Těžce zraněno | 5492 | 5253 | 4878 | 4396 | 3990 | 3960 | 3809 | 3536 | 2823 | 3092 | 2986 | 2782 | 2762 | | | | | | 2122 |

Graf 1: Počet usmrcených osob v silničním provozu



— Cíl NS/30 — Usmrceno do 30 dní — Usmrceno 24 hodin

Graf 2: Počet těžce zraněných osob v silničním provozu



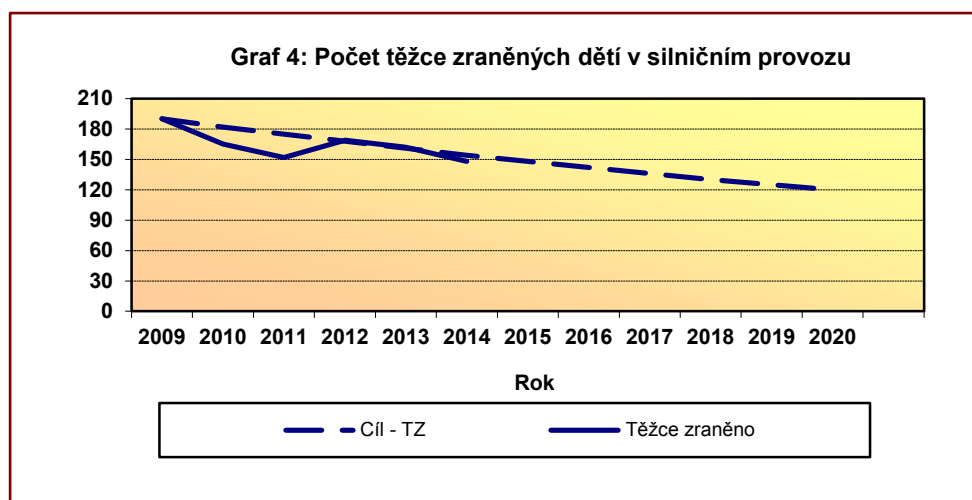
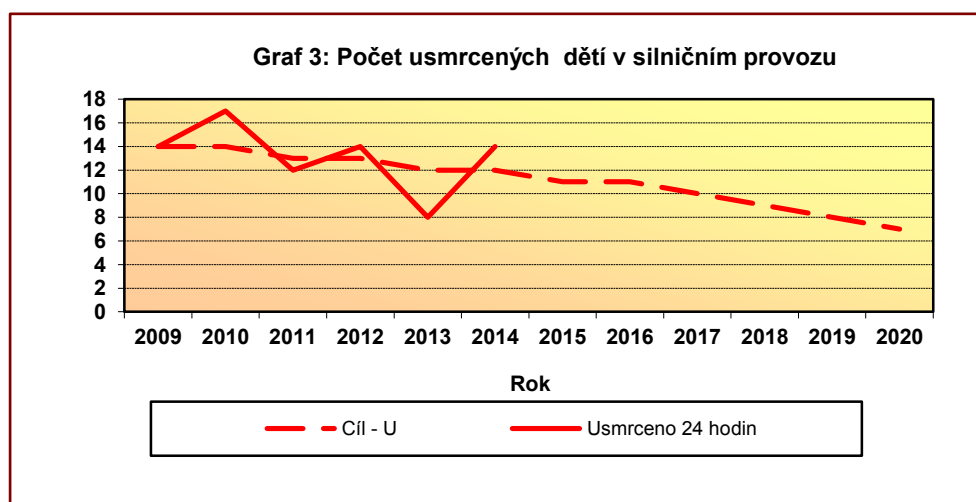
— Cíl NS/24 — Těžce zraněno/24

Pozn.: Meziroční cíl je stanoven předpokládanou lineární funkcí poklesu usmrcených osob v silničním provozu do 30ti dnů.

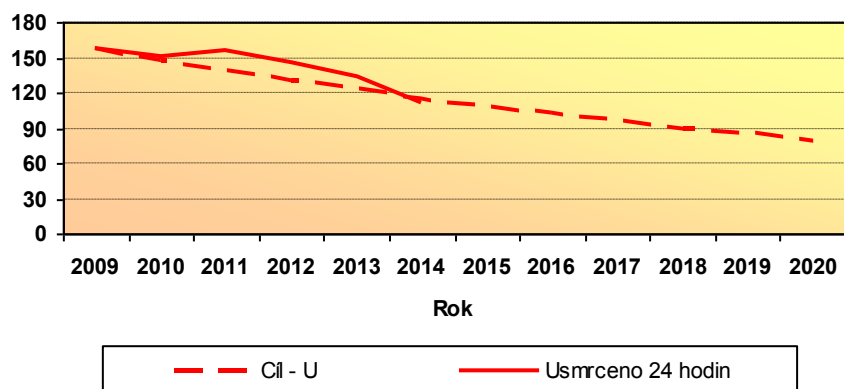
**Očekávané snížení počtu usmrcených a těžce zraněných osob
u vybraných kategorií do roku 2020 – přímé ukazatele podle Národní strategie BESIP**

| Prioritní oblast | Očekávané snížení počtu usmrcených osob: alespoň | Očekávané snížení počtu těžce zraněných osob: alespoň |
|-------------------------------|--|---|
| děti | 7 | 70 |
| chodci | 78 | 240 |
| cyklisté | 35 | 150 |
| motocyklisté | 45 | 180 |
| mladí a začínající řidiči | 70 | 150 |
| stárnoucí populace | 25 | 50 |
| alkohol a jiné návykové látky | 40 | 150 |
| nepřiměřená rychlost | 140 | 310 |
| agresivní způsob jízdy | 60 | 100 |
| celkem | 500 | 1400 |

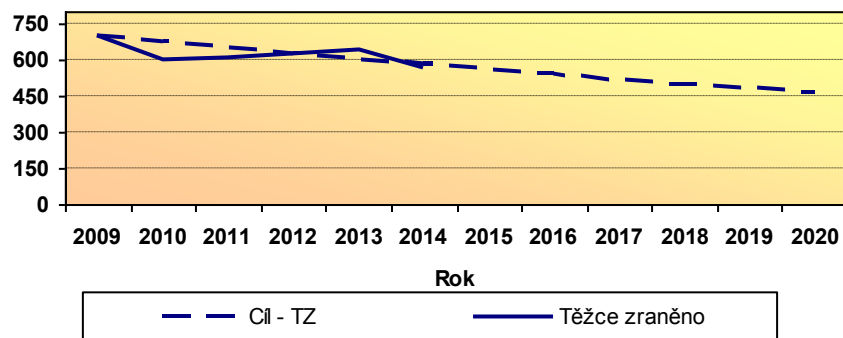
Zdroj dat: Informace o nehodovosti na pozemních komunikacích České republiky s daty o usmrcených osobách do 24 hodin od roku 2009, data z podrobných policejních statistik a sledovaných ukazatelů Resortního akčního plánu.



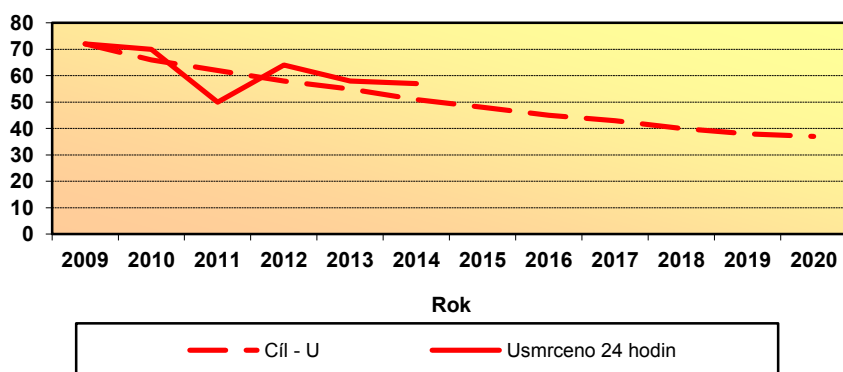
Graf 5: Počet usmrcených chodců v silničním provozu

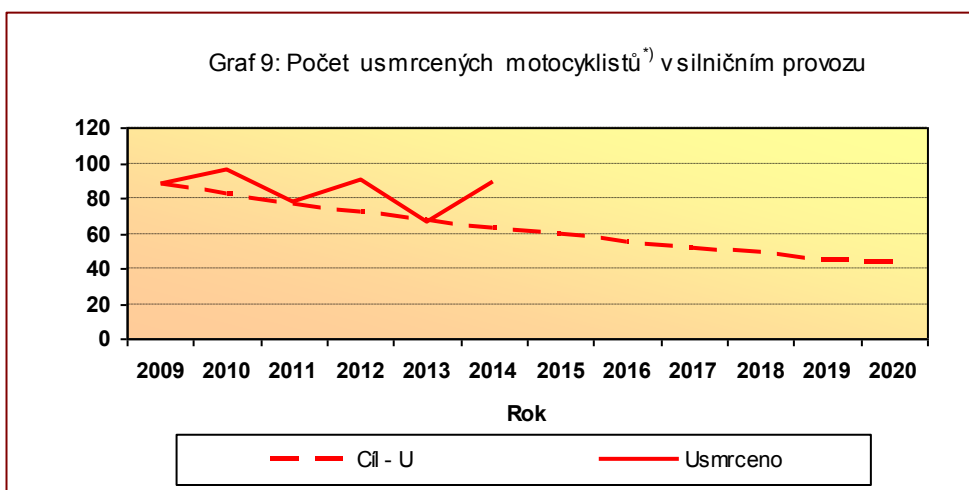
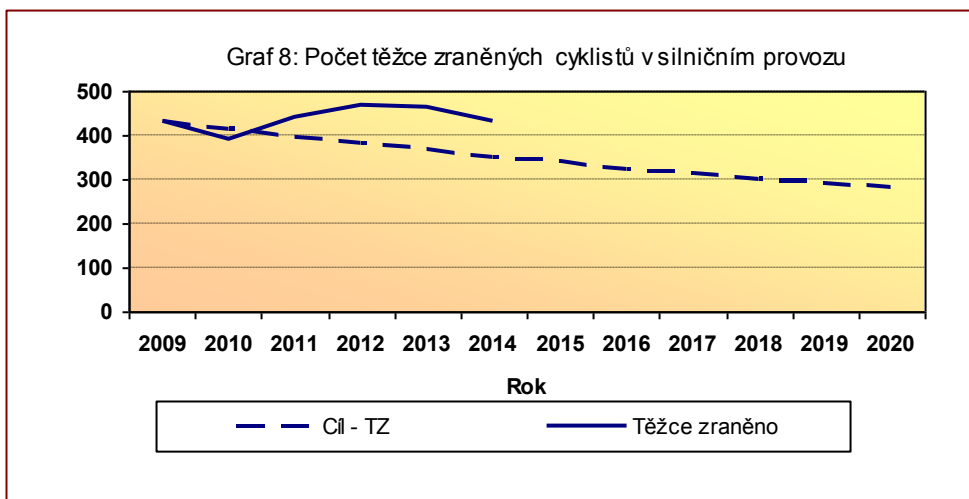


Graf 6: Počet těžce zraněných chodců v silničním provozu

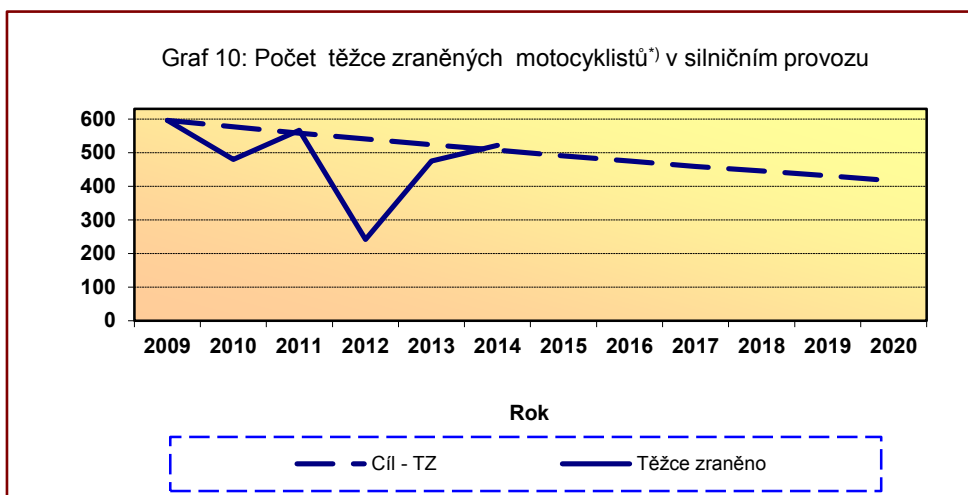


Graf 7: Počet usmrcených cyklistů v silničním provozu



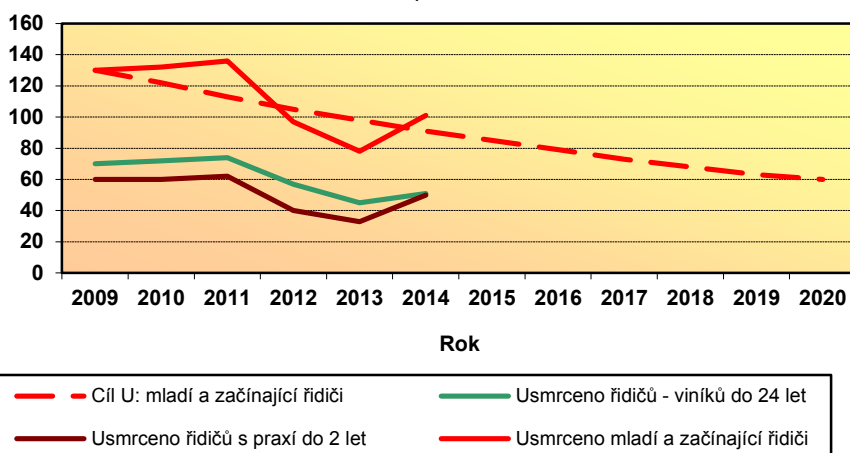


^{*)}Poznámka: řidiči motocyklu, spolujezdci na motocyklech, řidiči malých motocyklů, spolujezdci na malých motocyklech, řidiči mopedů, spolujezdci na mopedech

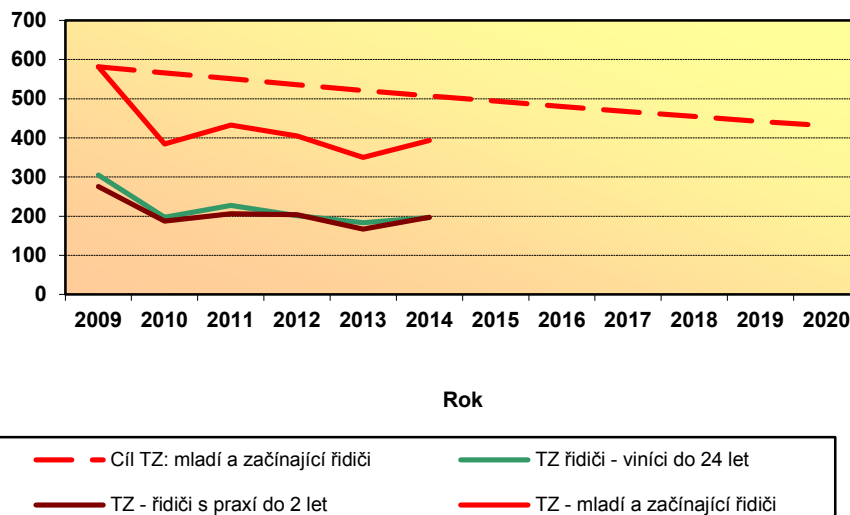


^{*)}Poznámka: řidiči motocyklu, spolujezdci na motocyklech, řidiči malých motocyklů, spolujezdci na malých motocyklech, řidiči mopedů, spolujezdci na mopedech

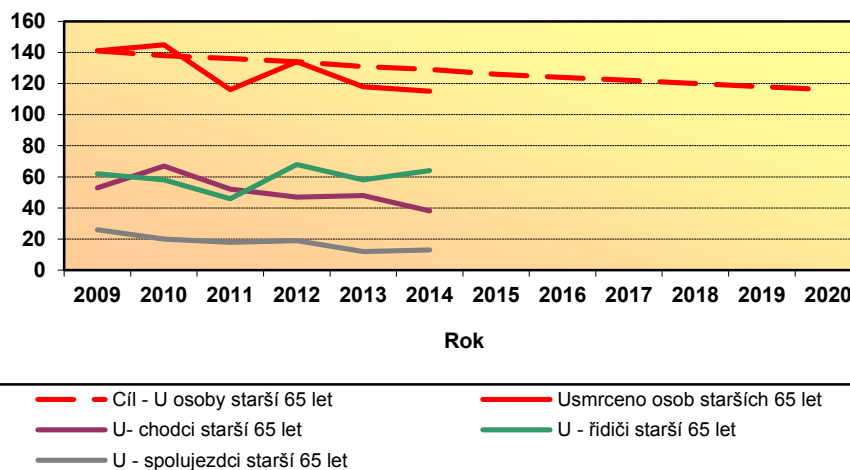
Graf 11: Počet usmrcených řidičů - viníků do 24 let a řidičů s praxí do 2 let



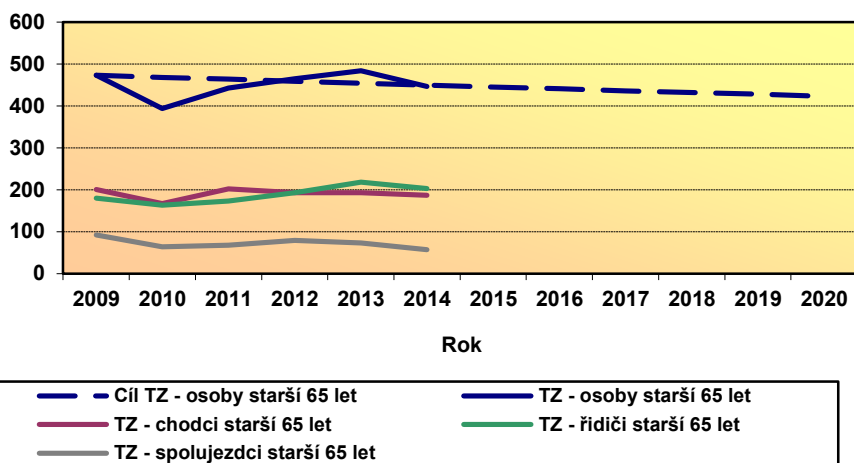
Graf 12: Počet těžce zraněných řidičů - viníků do 24 let a řidičů s praxí do 2 let



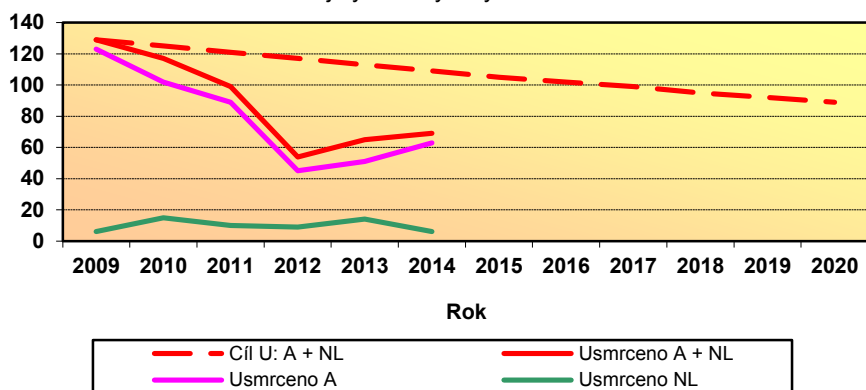
Graf 13: Počet usmrcených osob starších 65ti let



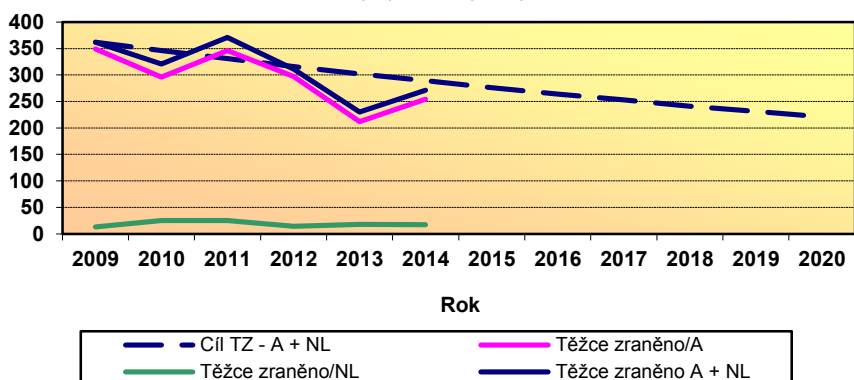
Graf 14: Počet těžce zraněných osob starších 65ti let

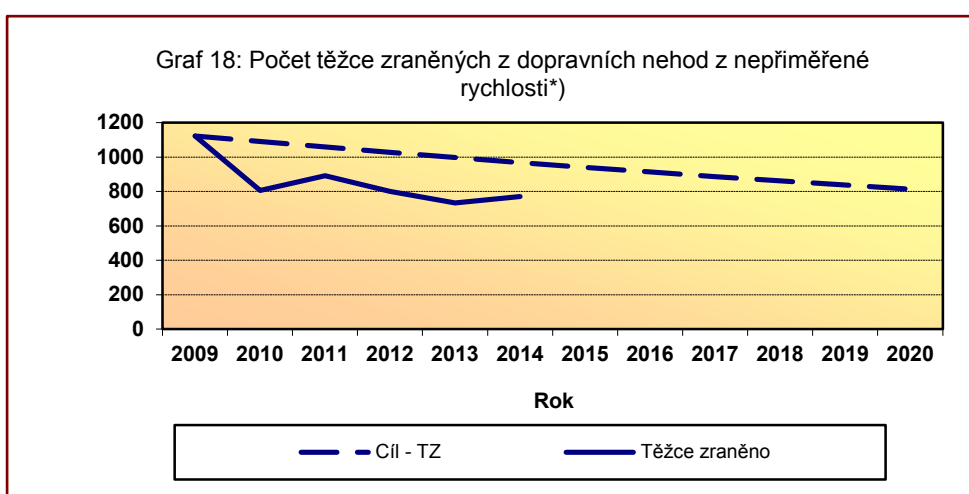
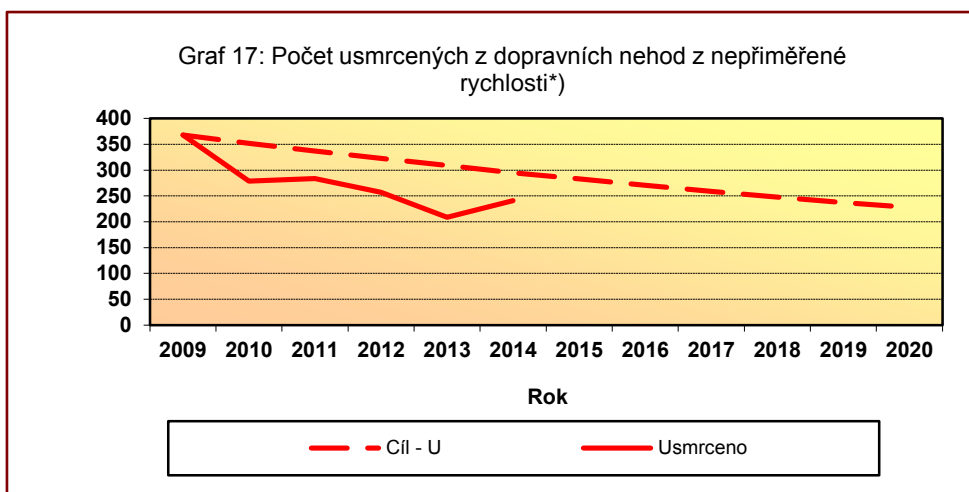


Graf 15: Počet usmrcených z dopravních nehod pod vlivem alkoholu a jiných návykových látek

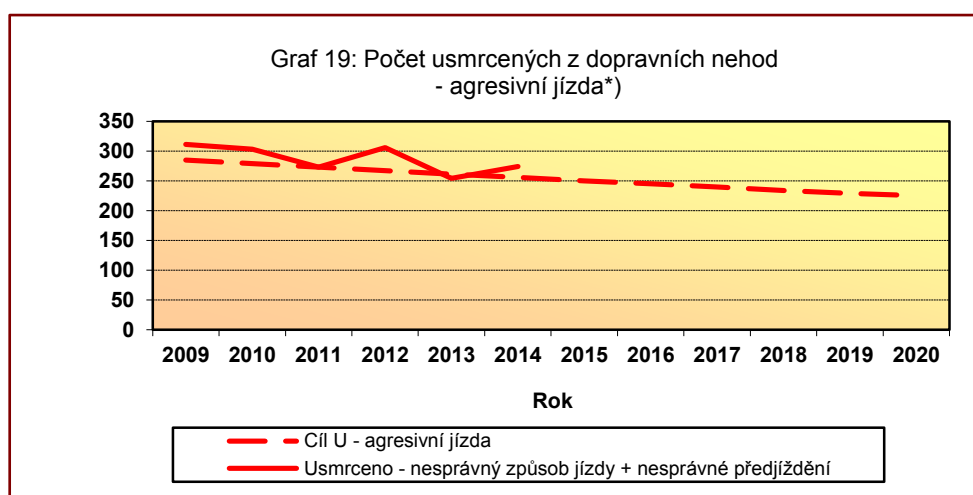


Graf 16: Počet těžce zraněných z dopravních nehod pod vlivem alkoholu a jiných návykových látek

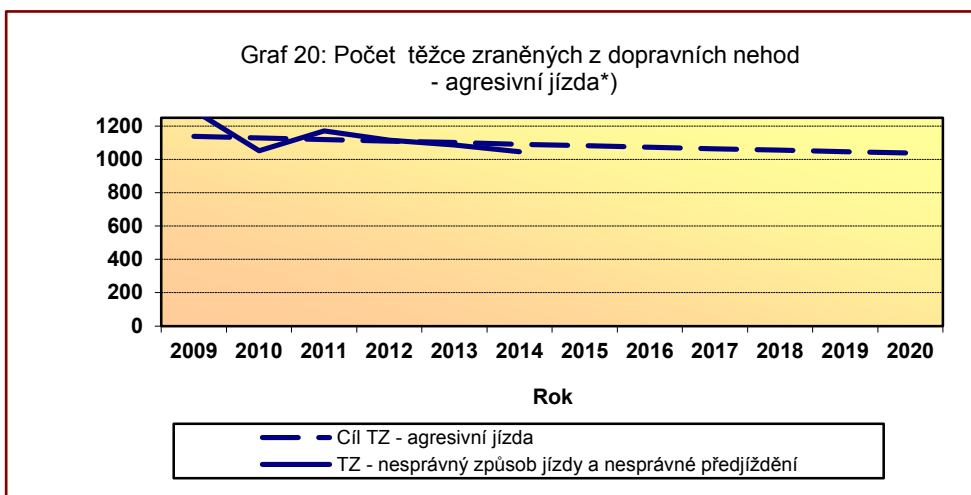




*) Poznámka: zejména nepřizpůsobení rychlosti dopravně technickému stavu vozovky, nepřizpůsobení rychlosti stavu vozovky, nepřizpůsobení rychlosti vlastností vozidla a nákladu, nepřizpůsobení rychlosti viditelnosti, jiný druh nepřiměřené rychlosti.



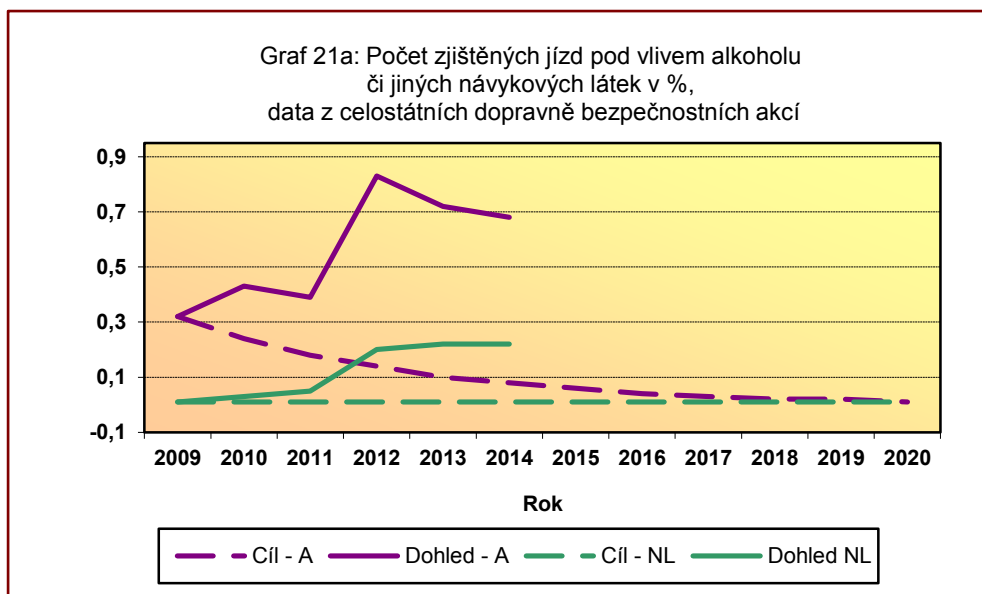
*) Poznámka: v širším pojetí: nesprávný způsob jízdy (zahrnující i bezohlednou agresivní jízdu) a nesprávné předjíždění; v užším pojetí: bezohledná, agresivní jízda (jde o 1 – 3 případy úmrtí za rok). Graf byl optimalizován podle sestav Policie ČR, tabulka 3 „Přehled nehod podle zavinění a následků“



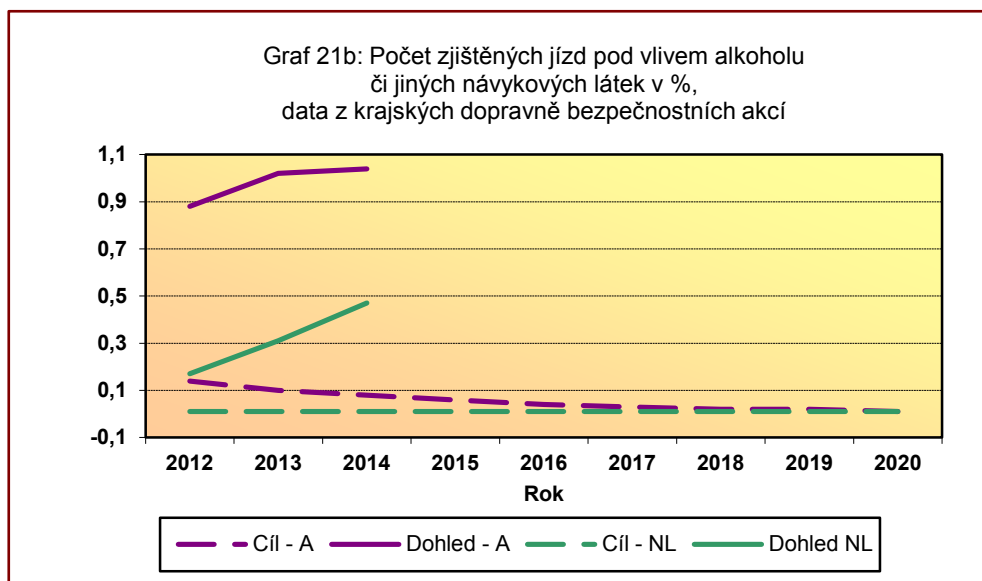
*) Poznámka: v širším pojetí: nesprávný způsob jízdy (zahrnující i bezohlednou agresivní jízdu) a nesprávné předjíždění; v užším pojetí: bezohledná, agresivní jízda (jde o 7 – 13 případů těžce zraněných osob za rok). Graf byl optimalizován podle sestav Policie ČR, tabulka 3 „Přehled nehod podle zavinění a následků.“

Nepřímé ukazatele Národní strategie BESIP v působnosti Policie ČR **- řízení vozidla pod vlivem alkoholu**

| Hodnocení Policií ČR | |
|---------------------------|--|
| Jízda pod vlivem alkoholu | Cíl: Do roku 2020 maximálně 0,01 % jízd pod vlivem alkoholu s obsahem alkoholu v krvi přesahujícím legální („nulovou“) hranici |



Pozn. Prudký vzestup zjištěných jízd pod vlivem alkoholu v roce 2012 byl způsoben zavedením kontrol na alkohol při každé silniční kontrole a zintenzivněním kontrol na alkohol a jiné návykové látky, mimo jiné i díky vybavení Policie ČR detektory návykových látek.



Pozn.: data z regionálních dopravněbezpečnostních akcí jsou sledována od roku 2012, cíl Národní strategie je shodný s cílem uvedeným v grafu 21a.

Shrnutí plnění základních ukazatelů Národní strategie bezpečnosti silničního provozu

| | |
|---|--|
| + | <p>Cíl Národní strategie je naplňován u:</p> <ul style="list-style-type: none"> - těžce zraněných dětí (o 6 osob); - těžce zraněných (o 13 osob) a usmrcených chodců (o 3 osoby); - těžce zraněných mladých a začínajících řidičů (o 114 osob); - usmrcených (o 14 osob) a těžce zraněných osob nad 65 let (o 3 osoby); - u usmrcených z dopravních nehod pod vlivem alkoholu a jiných návykových látek (o 40 osob); nutno však podotknout, že počet usmrcených osob z těchto nehod již druhým rokem stoupá. Počet usmrcených osob z dopravních nehod pod vlivem jiné návykové látky meziročně poklesl. - těžce zraněných z dopravních nehod pod vlivem alkoholu a jiných návykových látek (o 18 osob); nicméně počet těžce zraněných z alkoholových dopravních nehod meziročně stoupl (o 42 osob); - usmrcených osob z rychlostních dopravních nehod (o 54 osob); meziročně však došlo o zvýšení počtu usmrcených o 32 osob; - těžce zraněných osob z rychlostních dopravních nehod (o 198 osob); meziročně však došlo ke zvýšení počtu těžce zraněných o 37 osob; - těžce zraněných osob z dopravních nehod zaviněných agresivní jízdou (o 44 osob). |
| - | <p>Cíl Národní strategie není naplňován u:</p> <ul style="list-style-type: none"> - celkového počtu usmrcených a těžce zraněných osob (o 50 osob) v silničním provozu; - usmrcených dětí (o 2 osoby); - u usmrcených cyklistů (o 6 osob) a těžce zraněných cyklistů (o 81 osob); |

| | |
|--|--|
| | <ul style="list-style-type: none">- usmrcených motocyklistů (o 26 osob) a těžce zraněných motocyklistů (o 15 osob).- usmrcených mladých a začínajících řidičů (o 10 osob);- usmrcených z dopravních nehod zaviněných agresivní jízdou (o 18 osob);- počtu zjištěných jízd pod vlivem alkoholu a jízd pod vlivem jiných návykových látek k počtu kontrolovaných vozidel při dohledu. |
|--|--|

III. Vyhodnocení jednotlivých opatření Resortního akčního plánu bezpečnosti a plynulosti silničního provozu v roce 2014

A. Opatření K - komunikace

| | |
|---------|--|
| K 1.3.1 | Do konce roku 2015 vyškolit minimálně 96 odborníků dopravně inženýrských úseků Policie ČR pro provádění bezpečnostních inspekcí, případně bezpečnostních auditů (po 1 na každém krajském ředitelství policie a po 1 z každého dopravního inspektorátu). Z toho <ul style="list-style-type: none">• do konce roku 2013: 50• v roce 2014: 30• v roce 2015: 16 |
|---------|--|

V roce 2014 nebyl vyškolen žádný nový auditor. Byl zpracován návrh nové koncepce vzdělávání pro službu dopravní policie, ve které je zahrnut i kurz pro dopravní inženýry - auditory. Nová koncepce vzdělávání by měla být realizována od roku 2015. Bohužel v současné době nejsou školy Ministerstva vnitra kapacitně schopné takového vzdělání zajistit, a to zejména z důvodů naplněnosti škol nově příchozími policisty (základní odborná příprava). Dalším důvodem, proč nedošlo k vyškolení dopravních inženýrů na auditory, je ta skutečnost, že došlo ke zrušení policejní školy MV v Jihlavě a tím pádem i k odlivu vysoce odborně erudovaných lektorů, kteří mohli tuto činnost zajišťovat.

| | |
|--------------------------------|--|
| Součinnost při realizaci K 1.1 | Postupné uplatnění nástrojů směrnice (hodnocení dopadu na bezpečnost, bezpečnostní inspekce, odstraňování nehodových lokalit na silnicích I. a II. tříd a základní komunikační síti měst a obcí. (podklady pro vyhodnocení) <ol style="list-style-type: none">1. Počet bezpečnostních inspekcí pozemních komunikací2. Počet podnětů Policie ČR na odstranění rizikových lokalit |
|--------------------------------|--|

Bezpečnostní inspekce podle zákona 13/1997 Sb., o pozemních komunikacích, ve znění pozdějších předpisů:

| | Počet provedených inspekcí celkem | z toho na silnicích TEN-T | na ostatních silnicích I. třídy | II. třídy | III. třídy | Místní komunikace |
|-----------------|-----------------------------------|---------------------------|---------------------------------|-----------|------------|-------------------|
| Praha | 0 | 0 | 0 | 0 | 0 | 0 |
| Středočeský | 4 | 0 | 0 | 2 | 1 | 1 |
| Jihočeský | 0 | 0 | 0 | 0 | 0 | 0 |
| Plzeňský | 0 | 0 | 0 | 0 | 0 | 0 |
| Ústecký | 0 | 0 | 0 | 0 | 0 | 0 |
| Královéhradecký | 0 | 0 | 0 | 0 | 0 | 0 |
| Jihomoravský | 0 | 0 | 0 | 0 | 0 | 0 |
| Moravskoslezský | 9 | 0 | 1 | 4 | 4 | 0 |
| Olomoucký | 0 | 0 | 0 | 0 | 0 | 0 |
| Zlínský | 2 | 0 | 0 | 0 | 1 | 1 |
| Vysočina | 0 | 0 | 0 | 0 | 0 | 0 |
| Pardubický | 0 | 0 | 0 | 0 | 0 | 0 |
| Liberecký | 2 | 0 | 0 | 0 | 1 | 1 |
| Karlovarský | 0 | 0 | 0 | 0 | 0 | 0 |
| Celkem ČR | 17 | 0 | 1 | 6 | 7 | 3 |

Kromě inspekcí podle zákona 13/1997 Sb., provádí Policie ČR především **inspekce míst, kde došlo ke smrtelným dopravním nehodám:**

| | Počet provedených inspekcí celkem | z toho na silnicích TEN-T | na ostatních silnicích I. třídy | II. třídy | III. třídy | Místní komunikace |
|-----------------|-----------------------------------|---------------------------|---------------------------------|-----------|------------|-------------------|
| Praha | 19 | 2 | 1 | 0 | 0 | 16 |
| Středočeský | 107 | 16 | 36 | 30 | 22 | 3 |
| Jihočeský | 54 | 0 | 20 | 19 | 7 | 8 |
| Plzeňský | 40 | 1 | 18 | 10 | 9 | 2 |
| Ústecký | 45 | 1 | 23 | 6 | 11 | 4 |
| Královéhradecký | 33 | 1 | 13 | 9 | 9 | 1 |
| Jihomoravský | 59 | 5 | 9 | 24 | 11 | 10 |
| Moravskoslezský | 49 | 5 | 14 | 10 | 12 | 8 |
| Olomoucký | 23 | 6 | 4 | 6 | 5 | 2 |
| Zlínský | 31 | 1 | 7 | 9 | 8 | 6 |
| Vysočina | 39 | 2 | 9 | 18 | 6 | 4 |
| Pardubický | 26 | 0 | 12 | 7 | 6 | 1 |
| Liberecký | 26 | 2 | 8 | 8 | 5 | 3 |
| Karlovarský | 14 | 2 | 4 | 2 | 4 | 2 |
| Celkem ČR | 565 | 44 | 178 | 158 | 115 | 70 |

Rizikové lokality – počet podnětů Policie ČR k odstranění rizikových míst

| | Počet podnětů k odstranění rizikových míst celkem | z toho na silnicích TEN-T | na ostatních silnicích I. třídy | II. třídy | III. třídy | Místní komunikace |
|-----------------|---|---------------------------|---------------------------------|-----------|------------|-------------------|
| Praha | 50 | 0 | 0 | 0 | 0 | 50 |
| Středočeský | 143 | 1 | 23 | 40 | 49 | 30 |
| Jihočeský | 16 | 0 | 3 | 7 | 4 | 2 |
| Plzeňský | 37 | 0 | 10 | 15 | 6 | 6 |
| Ústecký | 119 | 0 | 26 | 22 | 26 | 45 |
| Královéhradecký | 7 | 0 | 2 | 5 | 0 | 0 |
| Jihomoravský | 38 | 2 | 4 | 16 | 9 | 7 |
| Moravskoslezský | 27 | 1 | 8 | 6 | 7 | 5 |
| Olomoucký | 3 | 0 | 2 | 0 | 1 | 0 |
| Zlínský | 15 | 0 | 3 | 5 | 6 | 1 |
| Vysočina | 49 | 1 | 5 | 26 | 7 | 10 |
| Pardubický | 53 | 1 | 17 | 12 | 8 | 15 |
| Liberecký | 62 | 10 | 14 | 8 | 17 | 13 |
| Karlovarský | 2 | 0 | 0 | 0 | 0 | 2 |
| Celkem ČR | 621 | 16 | 117 | 162 | 140 | 186 |

| | |
|-------|---|
| K 5.2 | Provádět kontrolu křižovatek pozemních komunikací, zejména v místech dopravních nehod se smrtelným následkem. |
|-------|---|

| | Počet křižovatek podrobených kontrole celkem | z toho dálnice a rychlostní komunikace | z toho silnice I. třídy | z toho silnice II. třídy | z toho silnice III. třídy | z toho místní komunikace |
|-----------------|--|--|-------------------------|--------------------------|---------------------------|--------------------------|
| Praha | 143 | 1 | 1 | 0 | 1 | 140 |
| Středočeský | 259 | 13 | 27 | 48 | 70 | 101 |
| Jihočeský | 19 | 0 | 1 | 5 | 3 | 10 |
| Plzeňský | 17 | 0 | 1 | 5 | 3 | 8 |
| Ústecký | 458 | 0 | 49 | 100 | 94 | 215 |
| Královéhradecký | 15 | 0 | 6 | 3 | 3 | 3 |
| Jihomoravský | 255 | 0 | 22 | 50 | 52 | 131 |
| Moravskoslezský | 130 | 0 | 6 | 19 | 28 | 77 |
| Olomoucký | 31 | 0 | 2 | 14 | 7 | 8 |
| Zlínský | 6 | 0 | 0 | 3 | 0 | 3 |
| Vysočina | 169 | 9 | 30 | 57 | 30 | 43 |
| Pardubický | 157 | 0 | 30 | 33 | 41 | 53 |
| Liberecký | 24 | 0 | 6 | 1 | 7 | 10 |
| Karlovarský | 4 | 0 | 0 | 0 | 0 | 4 |
| Celkem ČR | 1687 | 23 | 181 | 338 | 339 | 806 |

| | |
|-------|--|
| K 7.5 | Provádět kontrolu křížení železničního přejezdu a pozemní komunikace |
|-------|--|

| | Počet kontrol celkem | z toho silnice I. třídy | z toho silnice II. třídy | z toho silnice III. třídy | z toho místní komunikace | Počet podnětů k odstranění nedostatků |
|------------------|----------------------|-------------------------|--------------------------|---------------------------|--------------------------|---------------------------------------|
| Praha | 0 | 0 | 0 | 0 | 0 | 0 |
| Středočeský | 27 | 2 | 4 | 18 | 3 | 8 |
| Jihočeský | 5 | 0 | 2 | 3 | 0 | 1 |
| Plzeňský | 0 | 0 | 0 | 0 | 0 | 0 |
| Ústecký | 0 | 0 | 0 | 0 | 0 | 0 |
| Královéhradecký | 0 | 0 | 0 | 0 | 0 | 0 |
| Jihomoravský | 29 | 2 | 2 | 6 | 19 | 8 |
| Moravskoslezský | 10 | 0 | 3 | 4 | 3 | 2 |
| Olomoucký | 0 | 0 | 0 | 0 | 0 | 0 |
| Zlínský | 1 | 0 | 0 | 1 | 0 | 0 |
| Vysočina | 7 | 0 | 3 | 4 | 0 | 2 |
| Pardubický | 8 | 0 | 0 | 0 | 8 | 1 |
| Liberecký | 5 | 0 | 0 | 2 | 3 | 1 |
| Karlovarský | 0 | 0 | 0 | 0 | 0 | 0 |
| Celkem ČR | 92 | 4 | 14 | 38 | 36 | 23 |

Dopravní nehody na železničních přejezdech za rok 2014³

V roce 2014 se na železničních přejezdech událo stejně jako v roce 2013 celkem 180 střetnutí. Oproti roku 2013 však výrazně stoupl počet usmrcených osob při těchto mimořádných událostech, a to z 23 v roce 2013 na 43 v roce 2014. K nárůstu smrtelných nehod došlo především na železničních přejezdech zabezpečených světelnou výstražnou signalizací bez závor, kde vzrostl počet usmrcených v porovnání s rokem 2013 na více než dvojnásobek při prakticky stejném počtu nehod. Obdobný nárůst eviduje Drážní inspekce i na přejezdech zabezpečených světelnou signalizací se závorami, kde však všichni usmrcení byli chodci nebo cyklisté, kteří vstoupili na trať v době příjezdu vlaku i přes spuštěná závorová břevna. Nejnižší počet usmrcených eviduje Drážní inspekce na železničních přejezdech zabezpečených pouze výstražnými kříži - 4 osoby, stejně jako v roce 2013.

| Způsob zabezpečení | Počet nehod | Usmrcených osob | Lehce zraněných osob | Těžce zraněných osob |
|-----------------------------------|-------------|-----------------|----------------------|----------------------|
| Světelná signalizace se závorami | 30 | 15 | 1 | 2 |
| Světelná signalizace bez závor | 87 | 25 | 30 | 18 |
| Dopravní značení – výstražný kříž | 68 | 4 | 20 | 8 |
| Mechanické závory | 2 | 0 | 0 | 0 |

³ Zdroj Drážní inspekce: www.dicr.cz

V roce 2014 zjistila služba dopravní policie při dohledu na železničních přejezdech 1760 přestupků (tj. o 164 více než v roce 2013). Nejvíce přestupků zjistila Policie ČR v Ústeckém, Jihočeském a Plzeňském kraji.⁴

| | |
|-------|--|
| K 8.8 | Počet vytipovaných úseků pozemních komunikací pro instalaci proměnného dopravního značení (dálnice, rychlostní komunikace, ostatní pozemní komunikace) |
|-------|--|

V roce 2014 bylo na území ČR evidováno celkem 85 859 dopravních nehod. Do aplikace CDI2 bylo vloženo 78 744 informací o dopravních nehodách, což činí 92 % z celkového počtu evidovaných nehod na území ČR. Dále bylo vloženo do aplikace celkem 18 226 ostatních dopravních informací. Návštěvnost webových stránek s dopravními informacemi poskytovanými Policií ČR činí za rok 2014 celkem 6 174 757 přístupů.

Policie se rovněž podílí na realizaci opatření K 8.8: Národní strategie - „Postupné rozšiřování a distribuce sběru dat o dopravním provozu a povětrnostních podmínkách na další důležité úseky silniční sítě, jejich aplikace na proměnném dopravním značení,“ a to tipováním vhodných úseků pro osazení proměnného dopravního značení podle požadavku Ministerstva dopravy.

| | Byl vznesen požadavek na vytipování vhodných úseků pro osazení proměnného dopravního zařízení ANO-NE | Počet nově vytipovaných úseků dálnic | Počet nově vytipovaných úseků rychlostních komunikací | Počet nově vytipovaných úseků na jiných komunikacích |
|-----------------|--|--------------------------------------|---|--|
| Praha | ne | 0 | 0 | 0 |
| Středočeský | ne | 0 | 0 | 0 |
| Jihočeský | ne | 0 | 0 | 0 |
| Plzeňský | ne | 0 | 0 | 0 |
| Ústecký | ne | 0 | 0 | 0 |
| Královéhradecký | ne | 0 | 0 | 0 |
| Jihomoravský | ne | 0 | 0 | 0 |
| Moravskoslezský | ne | 0 | 0 | 0 |
| Olomoucký | ne | 0 | 0 | 0 |
| Zlínský | ne | 0 | 0 | 0 |
| Vysočina | ano | 0 | 0 | 1x - II/152 Dukovany |
| Pardubický | ne | 0 | 0 | 0 |
| Liberecký | ne | 0 | 0 | 0 |
| Karlovarský | ne | 0 | 0 | 0 |
| Celkem ČR | - | 0 | 0 | 1 |

| | |
|--------|--|
| K 8.10 | Modernizace telefonních center tísňového volání pro příjem a zpracování tísňového volání eCall dle harmonogramu (do roku 2020) <i>Dílčí opatření: Zpracování harmonogramu postupného vybavení jednotlivých center a jejich napojení do JSDI (s termíny a finančními nároky). Termín: do konce roku 2013</i> |
|--------|--|

⁴ Zdroj: Přehled o činnosti dopravní služby za rok 2014

Proces zavedení harmonizované celoevropské tísňové služby je závislý na legislativních předpisech Evropské unie, jejichž přijetí je v kompetenci Evropského parlamentu a Evropské komise. Výchozím předpokladem pro zahájení modernizace center tísňového volání je stanovení povinnosti poskytovat na území členských států Evropské unie službu tísňového volání z vozidel. Právní rámec pro uložení povinnosti by měl vzniknout přijetím následujících legislativních aktů:

- Nařízení Evropského parlamentu a Rady o požadavcích na schválení typu pro zavedení palubního systému eCall a o změně směrnice 2007/46/ES (dále jen "Nařízení") a
- Rozhodnutí Evropského parlamentu a Rady o zavedení interoperabilní služby eCall v celé EU (dále jen "Rozhodnutí").

Návrhy těchto aktů byly Evropskou komisí předloženy do Parlamentu dne 13. června 2013 pod číslem COM(2013) 315 (Rozhodnutí), respektive 17. června 2013 pod číslem COM(2013) 316 (Nařízení). V průběhu roku 2014 probíhalo projednávání těchto návrhů.

V případě Rozhodnutí došlo dne 15. května 2014 ke schválení a publikaci v Úředním věstníku dne 3. června 2014 pod číslem 585/2014/EU. Vzhledem ke skončení volebního období Evropského parlamentu bylo projednávání Nařízení v létě přerušeno a znovu obnoveno na podzim 2014. Schválení tohoto předpisu se předpokládá v prvním čtvrtletí roku 2015.

Snahy o zavedení služby eCall probíhají již téměř deset let. Původní termín zavedení byl stanoven na 1. 1. 2009, opakovaně docházelo k posunu data zahájení poskytování služby. Z Rozhodnutí č. 585/2014/EU vyplývá povinnost členských států zavést na svém území nezbytnou infrastrukturu center tísňového volání nejpozději do 1. října 2017.

Harmonogram postupného vybavení jednotlivých center a jejich napojení do Jednotného systému dopravních informací bude stanoven až v závislosti na podmínkách uložených v přijatých legislativních předpisech.

| | |
|--------|--|
| K 8.11 | Napojení informace e-Call do systému Jednotného systému dopravních informací (<i>Termín: do konce roku 2020</i>) |
|--------|--|

Napojení není zatím provedeno (zdůvodnění viz výše). Po vybudování nové technologie telefonních center tísňového volání bude vytvořen informační tok do Jednotného systému dopravních informací.

B. Opatření V - vozidlo

| | |
|---------|--|
| V 1.1.1 | Zajištění intenzivních silničních technických kontrol, především nákladních vozidel. |
|---------|--|

Výsledky technických silničních kontrol v roce 2014

| | Počet případů nevyhovujícího technického stavu (všech) vozidel | Počet kontrol užitkových vozidel | Z toho počet zjištěných závad v technickém stavu nákladních vozidel | Tj. % | Z toho počet zjištěných závad v technickém stavu autobusů | Tj. % |
|------------------|--|----------------------------------|---|---------------|---|--------------|
| Praha | 6483 | 3026 | 460 | 15,2 | 347 | 11,5 |
| Středočeský | 13606 | 6734 | 832 | 12,4 | 219 | 3,3 |
| Jihočeský | 5164 | 1041 | 375 | 36,0 | 13 | 1,2 |
| Plzeňský | 8753 | 7673 | 1980 | 25,8 | 113 | 1,5 |
| Ústecký | 8078 | 8218 | 2301 | 28,0 | 103 | 1,3 |
| Královéhradecký | 3931 | 312 | 100 | 32,1 | 10 | 3,2 |
| Jihomoravský | 9516 | 4665 | 1340 | 28,7 | 128 | 2,7 |
| Moravskoslezský | 5602 | 6037 | 840 | 13,9 | 114 | 1,9 |
| Olomoucký | 4254 | 5587 | 1248 | 22,3 | 27 | 0,5 |
| Zlínský | 2340 | 2188 | 369 | 16,9 | 36 | 1,6 |
| Vysočina | 4454 | 2078 | 492 | 23,7 | 32 | 1,5 |
| Pardubický | 2157 | 1643 | 208 | 12,7 | 29 | 1,8 |
| Liberecký | 2624 | 2000 | 88 | 4,4 | 24 | 1,2 |
| Karlovarský | 2420 | 1502 | 274 | 18,2 | 33 | 2,2 |
| Celkem ČR | 79382 | 52 704 | 10 907 | Ø 20,7 | 1 228 | Ø 2,5 |

V roce 2014 se Policie ČR zaměřila na intenzivní kontroly technického stavu vozidel - oproti roku 2013 se počet kontrol technického stavu vozidel zvýšil o téměř 15 tisíc. Zlepšil se průměrný procentuální podíl zjištěných závad u nákladních vozidel (téměř o 9 %). Největší procentuální podíl technických závad u nákladních vozidel byl zjištěn v Jihočeském kraji, Královéhradeckém, Jihomoravském a Ústeckém kraji, kde byla závada zjištěna téměř u každého třetího kontrolovaného nákladního vozidla.

Mírně se zvýšil průměrný procentuální podíl zjištěných závad u autobusů (o 2 %). Nejvyšší podíl zjištěných závad u autobusů byl zjištěn v Praze, kde vykazovalo technickou závadu 11,5 % kontrolovaných autobusů.

Z důvodu technické závady vozidla bylo v roce 2014 zaviněno 467 nehod, při kterých byly 2 osoby usmrceny.

Legislativní opatření

Ke zlepšení situace v oblasti technického stavu provozovaných vozidel byl v říjnu 2014 předložen legislativní návrh týkající se zadržení osvědčení o registraci vozidel. Zjistí-li Policie ČR při silniční kontrole technického stavu vozidla nebezpečnou závadu, která významně zvyšuje ohrožení bezpečnosti provozu na pozemních komunikacích nebo nepříznivé působení na životní prostředí. Návrh se týká i vozidel po vážné dopravní nehodě, která podle současné právní úpravy nemusí po opravě podstoupit přezkoumávání technického stavu ve stanici technické kontroly, pokud dosavadní platnost jejich silniční kontroly neskončila. Návrh byl po meziresortním připomínkovém řízení předložen vládě České republiky.

| | |
|---------|--|
| V 1.1.2 | V případě vozidel, u nichž byla shledána závažná závada technického stavu bezprostředně po úspěšně provedené prohlídce v STK nebo v takové době po provedení technické kontroly, kdy je zřejmé, že závada existovala již při této kontrole, předá Policie podnět k dalším opatřením vůči STK MD. |
|---------|--|

Z důvodů vysokého počtu zjištěných závad u nákladních vozidel v posledních letech došlo v roce 2012 k dohodě mezi Policií ČR a Ministerstvem dopravy o předávání podnětů k zahájení správního řízení v těch případech, kdy se při silniční technické kontrole zjistí jednoznačné pochybení stanice technické kontroly či konkrétních kontrolních techniků. Policie ČR zaslala Ministerstvu dopravy v roce 2014 celkem 11 podnětů týkajících se výkonu činnosti kontrolních techniků STK (+ 3 oproti roku 2013).

V roce 2014 bylo podle § 6a zákona č. 361/2000 Sb., o silničním provozu, ve znění pozdějších předpisů, zasláno Policií ČR v rámci silničních technických kontrol do STK celkem 6 vozidel, všechna vozidla byla stanicí technické kontroly shledána technicky nezpůsobilá.

| | |
|-------|---|
| V 1.2 | Zajištění dohledu Policie ČR podle zákona 111/1994 Sb., o silniční dopravě, ve znění pozdějších předpisů (vybavení vozidla doklady předepsanými tímto zákonem, označení vozidla, dodržování doby řízení vozidla, bezpečnostních přestávek a doby odpočinku řidičů ad.). |
|-------|---|

Výsledky kontrol Policie ČR podle zákona o silniční dopravě v roce 2014

| | Počet zkontrolovaných řidičů vozidel přepravy osob | Z toho počet zjištěných závad | Tj. % | Počet zkontrolovaných řidičů vozidel nákladní dopravy | Z toho počet zjištěných závad | Tj. % | Počet zkontrolovaných vozidel podle dohody ADR | Z toho počet zjištěných závad | Tj. % |
|-----------------|--|-------------------------------|-----------|---|-------------------------------|-----------|--|-------------------------------|-----------|
| Praha | 1133 | 1631 | 144,0 | 3 655 | 3 636 | 99,5 | 13 | 2 | 15,4 |
| Středočeský | 352 | 210 | 59,7 | 10 272 | 5 622 | 54,7 | 104 | 5 | 4,8 |
| Jihočeský | 61 | 24 | 39,3 | 3 544 | 3 193 | 90,1 | 33 | 3 | 9,1 |
| Plzeňský | 127 | 36 | 28,3 | 7 314 | 4 502 | 61,6 | 120 | 10 | 8,3 |
| Ústecký | 148 | 117 | 79,1 | 9 465 | 13 941 | 147,3 | 176 | 25 | 14,2 |
| Královéhradecký | 38 | 13 | 34,2 | 1 596 | 582 | 36,5 | 27 | 9 | 33,3 |
| Jihomoravský | 239 | 150 | 62,8 | 11 879 | 4 379 | 36,9 | 370 | 30 | 8,1 |
| Moravskoslezský | 215 | 39 | 18,1 | 7 754 | 3 337 | 43,0 | 351 | 33 | 9,4 |
| Olomoucký | 126 | 72 | 57,1 | 5 855 | 1 404 | 24,0 | 16 | 0 | 0,0 |
| Zlínský | 36 | 15 | 41,7 | 2 180 | 1 008 | 46,2 | 72 | 11 | 15,3 |
| Vysočina | 56 | 39 | 69,6 | 4 412 | 1 605 | 36,4 | 78 | 2 | 2,6 |
| Pardubický | 45 | 2 | 4,4 | 1 775 | 1 648 | 92,8 | 48 | 7 | 14,6 |
| Liberecký | 27 | 16 | 59,3 | 2 264 | 1 246 | 55,0 | 50 | 12 | 24,0 |
| Karlovarský | 40 | 50 | 125,0 | 1 628 | 1 696 | 104,2 | 63 | 10 | 15,9 |
| Celkem ČR | 2 643 | 2 414 | Ø 58,8 | 73 593 | 47 799 | Ø 66,3 | 1 321 | 159 | Ø 12,5 |

C. Opatření Ú – účastník

1. Alkohol, návykové látky

| | |
|--------|--|
| Ú 3.1. | Preventivně informační aktivity zaměřené na nebezpečí plynoucí z užívání alkoholu aj. návykových látek pro účastníky provozu na pozemních komunikacích, zejména řidiče |
|--------|--|

Preventivně informační aktivity zaměřené na nebezpečí plynoucí z užívání alkoholu a návykových látek byly uskutečňovány Policií ČR formou celostátních, regionálních či lokálních akcí.

Celostátní kampaň nazvaná „Řídím, piju nealko pivo“ byla Policií ČR realizována ve spolupráci s Českým svazem pivovarů a sladoven. Cílem projektu bylo informovat řidiče o rizicích spojených s řízením vozidla po požití alkoholu a tím přispět ke snížení počtu dopravních nehod zaviněných pod vlivem alkoholu. Akce je realizována minimálně 3 x ročně a je situována zejména na období Velikonoc, letních prázdnin a Vánoc, kdy stoupá riziko řízení pod vlivem alkoholu. Kampaň je propojena s dopravně bezpečnostními akcemi Policie ČR, včetně dopravně bezpečnostní akce TISPOL speciálně zaměřené na alkohol a návykové látky.

V roce 2014 proběhla celorepubliková preventivní tour „Nepokoušej osud“ zaměřená na vyšší ročníky základních škol a střední školy. Diskutována byla zejména témata drog, hazardu a sdílení dat prostřednictvím internetu a sociálních sítí. Jedním z témat preventivní akce byla i problematika návykových látek při řízení vozidla.

Krajská ředitelství policie organizovala v rámci své preventivní činnosti řadu informačních aktivit, jejichž cílovými skupinami byli řidiči motorových vozidel, cyklisté i chodci, a to především formou besed a přednášek. Preventivní Policie ČR se zaměřily zejména na právní důsledky řízení vozidla pod vlivem alkoholu a způsobilost řídit vozidlo. Pozornost byla věnována i jiným návykovým látkám a účinkům některých léků na pozornost a řízení vozidla.

V roce 2014 byly v krajích realizovány např. tyto projekty: „Safety road“ (Ústecký kraj) – veletrh prevence zaměřený na mladé řidiče /veletrhu se zúčastnilo na 1200 studentů středních škol, gymnázií a učilišť/, „Trestní odpovědnost mladistvých“ (Liberecký kraj) - besedy primárně zaměřené na středoškolské studenty, „Nedej šanci drogám“ – preventivní besedy zaměřené na studenty prvních ročníků středních škol pořádané ve spolupráci s kriminalisty, dopravními policisty, lékařem, státním zástupcem, kurátorem pro mládež, městskou policií a sdružením Podané ruce (Jihomoravský kraj), dále akce „Nežij vteřinou,“ zaměřená na motocyklisty (Jihomoravský kraj), preventivní dechové zkoušky před odjezdem účastníků hromadných akcí, např. hudebního festivalu Masters of rock, Vizovického trnkobraní či velkých automobilových akcí - např. Barum Czech Rally (Zlínský kraj) a další. Na některých akcích si účastníci mohli vyzkoušet pohyb v tzv. speciálních 3D brýlích, které simulují vnímání pod vlivem alkoholu či drog. Využity byly i kartičky s orientačním časem odbourávání alkoholu. Všechny aktivity zaměřené na alkohol a návykové látky byly doplněny prezentací v médiích. I v roce 2014 byly některé preventivní akce na alkohol a návykové látky zaměřené také na cyklisty – zejména v Libereckém kraji.

Muzeum Policie ČR: Problematika nebezpečí užívání alkoholu a jiných návykových látek řidiči i ostatními účastníky provozu na pozemních komunikacích byla v r. 2014 součástí přednášek pro mladé začínající řidiče (7 přednášek, 463 posluchači) a přednášek věnovaných protidrogové prevenci (20 přednášek, 1135 posluchačů). Na nebezpečí vlivu návykových látek byli žáci upozorňováni i v rámci dopravní výchovy a dopravně bezpečnostních akcí pro děti zajišťované Muzeem (celkem téměř 10 tisíc dětí), ale i v rámci velkých prezentačních

akcí – např. „Dne bezpečnosti silničního provozu“, „Pražské muzejní noci“, akce „Rozhlédni se“ pořádané ve spolupráci s Nadačním fondem Kolečko, Krajským ředitelstvím policie hl. města Prahy a BESIPem Ministerstva dopravy apod.

| | |
|-------|---|
| Ú 3.2 | Odborná spolupráce při vytvoření výukového a metodického materiálu vhodného pro preventivní působení v oblasti užívání alkoholu a jiných návykových látek účastníky silničního provozu, jejich zařazení do osnov povinné výuky v autoškolách. |
|-------|---|

Opatření je v gesci Ministerstva dopravy. Ministerstvo vnitra, Ministerstvo školství a Ministerstvo zdravotnictví jsou spolugestory z titulu své odborné působnosti.

V roce 2013 byl v legislativním procesu věcný záměr zákona o autoškolství. Podle tohoto návrhu by příprava a kvalifikační zkoušky uchazečů o získání průkazu profesní způsobilosti řidiče měly projít zásadními změnami. Jejich součástí byly i změny v osnovách povinné výuky v autoškolách, které zahrnovaly i preventivní působení na řidiče v oblasti užívání alkoholu, léků aj. návykových látek. Legislativní proces nebyl ukončen z důvodů rozpuštění Poslanecké sněmovny. Návrh není zařazen do Plánu legislativních prací ani v roce 2015.

Odborné útvary Ministerstva vnitra i Policie ČR jsou připraveny poskytnout na požádání hlavního gestora potřebnou součinnost.

| | |
|---------|--|
| Ú 8.1.3 | Provádět kontrolní měření na alkohol při každé dopravní nehodě šetřené Policií ČR. Provádět kontrolní měření na alkohol při každé silniční kontrole a na jiné návykové látky v případě podezření z jejich užití. Dle možností doplnit dohled s preventivně informačními aktivitami (viz Ú 3.1). |
|---------|--|

Policie ČR v roce 2014 evidovala **4 637 dopravních nehod⁵** (- 49 oproti roku 2013) **zaviněných pod vlivem alkoholu** (tj. 6 % z celkového počtu dopravních nehod zaviněných účastníky silničního provozu), při kterých bylo **63 osob usmrceno** (+ 11 osob oproti 2013, tj. 8,9 % z celkového počtu usmrcených osob) a dalších **2366 osob (+ 60) bylo zraněno**. Nejvíce dopravních nehod s alkoholem bylo zjištěno ve Středočeském, Moravskoslezském a Jihomoravském kraji, dále pak v Praze. Nejvíce usmrcených osob při těchto nehodách bylo zjištěno na území Ústeckého kraje (8 osob), Středočeského a Moravskoslezského kraje (shodně 7 osob). Pokud se porovná počet dopravních nehod účastníků silničního provozu celkem a dopravních nehod zaviněných pod vlivem alkoholu na území kraje, největší podíl byl v roce 2014 zaznamenán na území Plzeňského (11,02 %), Zlínského (10,11 %) a Jihočeského kraje (9,51 %), naopak nejnižší poměr byl evidován v Praze (2,38 %) a v Ústeckém kraji (4,23 %).

Nejvyšší podíl zaviněných nehod, kdy viník byl pod vlivem alkoholu, byl stejně jako loni u cyklistů, kteří pod vlivem alkoholu zavinili 30,3 % z celkového počtu jimi zaviněných nehod, následují řidiči mopedů (19,9 %), chodci (15,7 %) a další.

⁵ Zdroj: Informace o nehodovosti na pozemních komunikacích v České republice za rok 2014 (všichni účastníci silničního provozu); v tabulkách data z jednotlivých krajských ředitelství Policie ČR (dopravní nehody zaviněné řidiči vozidel).

| Alkohol | Počet DN pod vlivem alkoholu | Počet usmrcených při DN pod vlivem alkoholu | Počet TZ při DN pod vlivem alkoholu | Počet LZ při DN pod vlivem alkoholu | Počet zadržených ŘP - dohled (alkohol) | Počet zadržených ŘP - DN (alkohol) | Počet případů oznámených jako přestupek (alkohol) | Počet případů řešených jako trestný čin (alkohol) | Poměr mezi počtem zkontrolovaných vozidel a zjištěných případů řízení pod vlivem alkoholu při celostátních DBA "Y" (v %) | Poměr mezi počtem zkontrolovaných vozidel a zjištěných případů řízení pod vlivem alkoholu při DBA "Y" (kraje i územní odbory) - v % | Počet případů řízení pod vlivem A do 0,24 promile (dohled) |
|-----------------|------------------------------|---|-------------------------------------|-------------------------------------|--|------------------------------------|---|---|--|---|--|
| Praha | 387 | 3 | 10 | 71 | 172 | 228 | 566 | 69 | 0,36 | 0,5 | 282 |
| Středočeský | 555 | 7 | 41 | 240 | 979 | 180 | 1466 | 404 | 0,47 | 1,94 | 560 |
| Jihočeský | 340 | 5 | 15 | 160 | 399 | 149 | 601 | 204 | 0,68 | 1,25 | 273 |
| Plzeňský | 285 | 6 | 17 | 123 | 261 | 136 | 359 | 67 | 0,26 | 0,45 | 99 |
| Ústecký | 309 | 8 | 15 | 118 | 392 | 173 | 510 | 185 | 1,61 | 0,96 | 193 |
| Královéhradecký | 231 | 3 | 19 | 101 | 313 | 118 | 482 | 60 | 0,55 | 1,43 | 165 |
| Jihomoravský | 455 | 6 | 28 | 233 | 690 | 189 | 997 | 285 | 0,48 | 0,6 | 353 |
| Moravskoslezský | 520 | 7 | 19 | 223 | 574 | 238 | 979 | 224 | 1,04 | 1,14 | 353 |
| Olomoucký | 298 | 4 | 19 | 144 | 290 | 106 | 471 | 152 | 0,65 | 0,83 | 140 |
| Zlínský | 290 | 5 | 23 | 143 | 492 | 127 | 571 | 259 | 0,39 | 0,86 | 162 |
| Vysočina | 160 | 1 | 9 | 86 | 142 | 83 | 99 | 91 | 0,39 | 0,39 | 29 |
| Pardubický | 254 | 4 | 22 | 141 | 213 | 111 | 235 | 94 | 0,92 | 1,06 | 81 |
| Liberecký | 235 | 3 | 14 | 100 | 213 | 114 | 286 | 108 | 0,67 | 2,79 | 84 |
| Karlovarský | 118 | 1 | 3 | 45 | 238 | 81 | 208 | 114 | 1,07 | 0,29 | 64 |
| Celkem ČR | 4437 | 63 | 254 | 1928 | 5368 | 2033 | 7830 | 2316 | Ø 0,68 | Ø 1,04 | 2838 |

Nehody zaviněné pod vlivem alkoholu nebo s pozitivním nálezem drog; rok 2014⁶

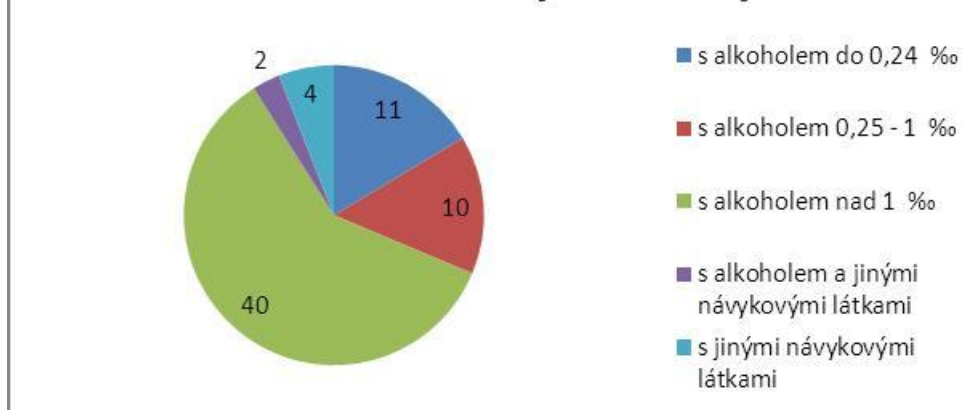
| Nehody zaviněné pod vlivem alkoholu nebo návykových látek; rok 2014 | počet nehod | rozdíl | počet usmrcených | rozdíl |
|---|-------------|--------|------------------|--------|
| zjištěná hladina alkoholu je nižší než 0,24‰ | 191 | -182 | 11 | 7 |
| zjištěná hladina alkoholu je 0,24 až 0,5‰ | 312 | 13 | 2 | 1 |
| zjištěná hladina alkoholu je 0,51 až 0,8‰ | 276 | -27 | 2 | -2 |
| zjištěná hladina alkoholu je 0,81 až 1,0‰ | 211 | -2 | 6 | 4 |
| zjištěná hladina alkoholu je 1,1 až 1,5‰ | 780 | 96 | 9 | 3 |
| zjištěná hladina alkoholu je 1,51‰ a vyšší | 2827 | 44 | 31 | 0 |
| zjištěno požití návykových látek i alkoholu | 40 | 9 | 2 | -2 |
| zjištěno požití návykových látek | 220 | 7 | 4 | -6 |



Oproti roku 2013 byl zaznamenán téměř poloviční podíl nehod s alkoholem do 0,24 ‰. U 78,5 % (!) dopravních nehod s alkoholem byla zjištěna hodnota alkoholu u viníka dopravní nehody 1 ‰ a více.

⁶ Zdroj: Informace o nehodovosti na pozemních komunikacích v České republice za rok 2014; Ředitelství služby dopravní policie – Přehled o činnosti dopravní policie za rok 2014.

Usmrcení ze zaviněných dopravních nehod: alkohol a návykové látky 2014



Meziročně vzrostl podíl usmrcených osob z nehod zaviněných pod vlivem alkoholu do 0,24 ‰ - na 18 % všech dopravních nehod zaviněných pouze pod vlivem alkoholu. (V roce 2013 to bylo 8,3 %.)

V roce 2014 bylo službou dopravní policie zjištěno při dohledu požití alkoholu u 10.146 řidičů motorových vozidel (+ 417 oproti roku 2013), které bylo řešeno jako přestupek. 2.316 deliktů bylo řešeno jako trestný čin (meziroční nárůst o 31 případů).

Dalších 13 919 (+ 2.034) přestupků podle § 125c odst. 1 písm. b), c), d) zákona č. 361/2001 Sb., o silničním provozu, ve znění pozdějších předpisů, (tj. alkohol aj. návykové látky v silničním provozu), řešila v roce 2014 služba pořádkové policie.

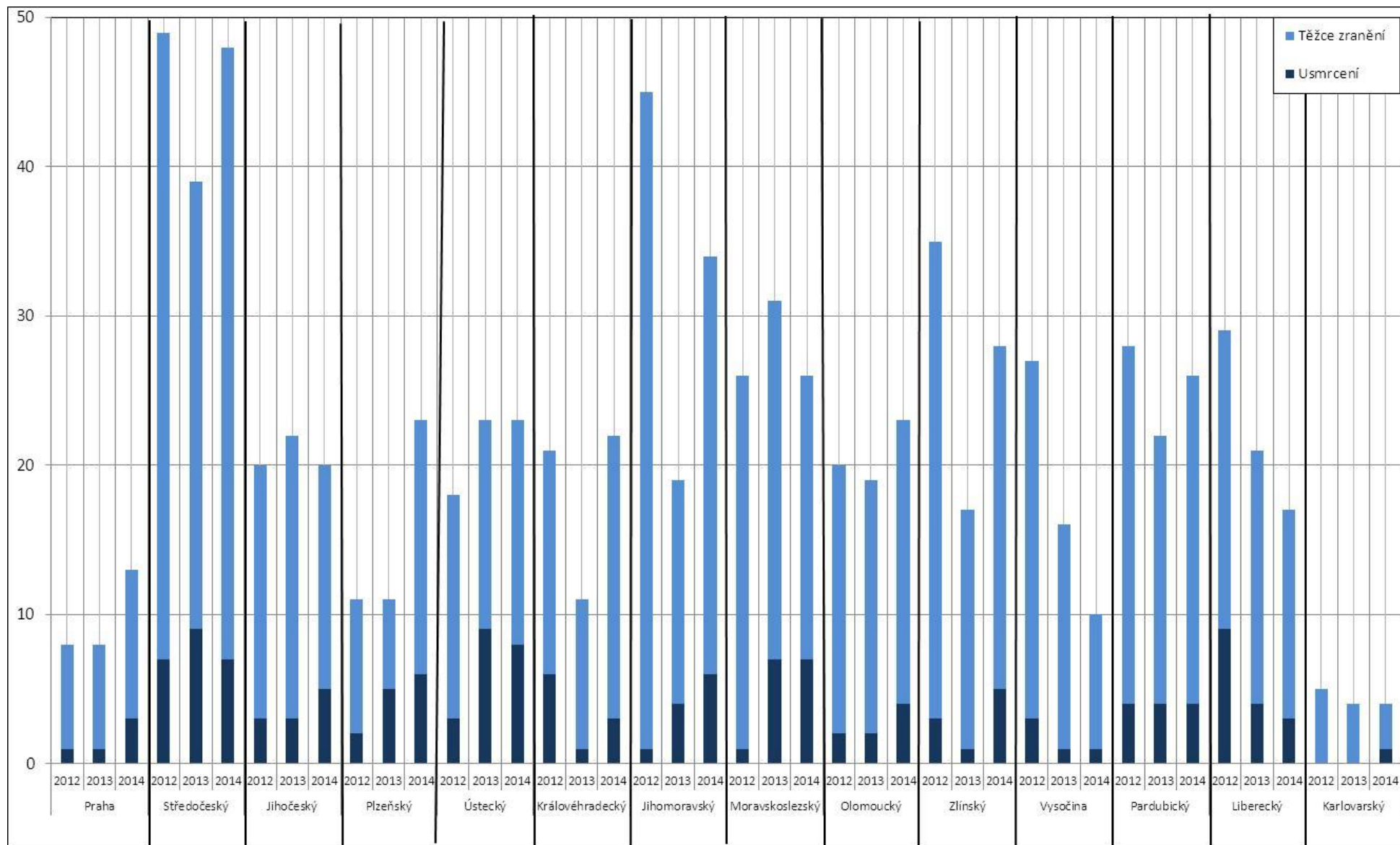
V roce 2014 bylo službou dopravní policie zadrženo při dohledu 5.368 řidičských průkazů za řízení pod vlivem alkoholu, tj. o 153 více než v roce 2013. Dalších 2.033 řidičských průkazů bylo zadrženo v souvislosti s dopravními nehodami pod vlivem alkoholu.

Meziročně mírně klesl poměr počtu kontrolovaných vozidel a počtu zjištěných případů řízení vozidla pod vlivem alkoholu při celostátních dopravně bezpečnostních akcích (viz graf 21a), nicméně ani zdaleka se neblíží cíli stanoveném v Národní strategii BESIP, tj. maximálně 0,01 % jízd pod vlivem alkoholu s obsahem alkoholu v krvi přesahujícím legální („nulovou“) hranici do roku 2020.

Celkem **1599 osob** (– 561 osob oproti roku 2013) bylo v roce 2014 přistiženo Policií ČR za **maření výkonu úředního rozhodnutí**, resp. porušení zákazu řízení motorového vozidla z důvodů řízení pod vlivem návykových látek.

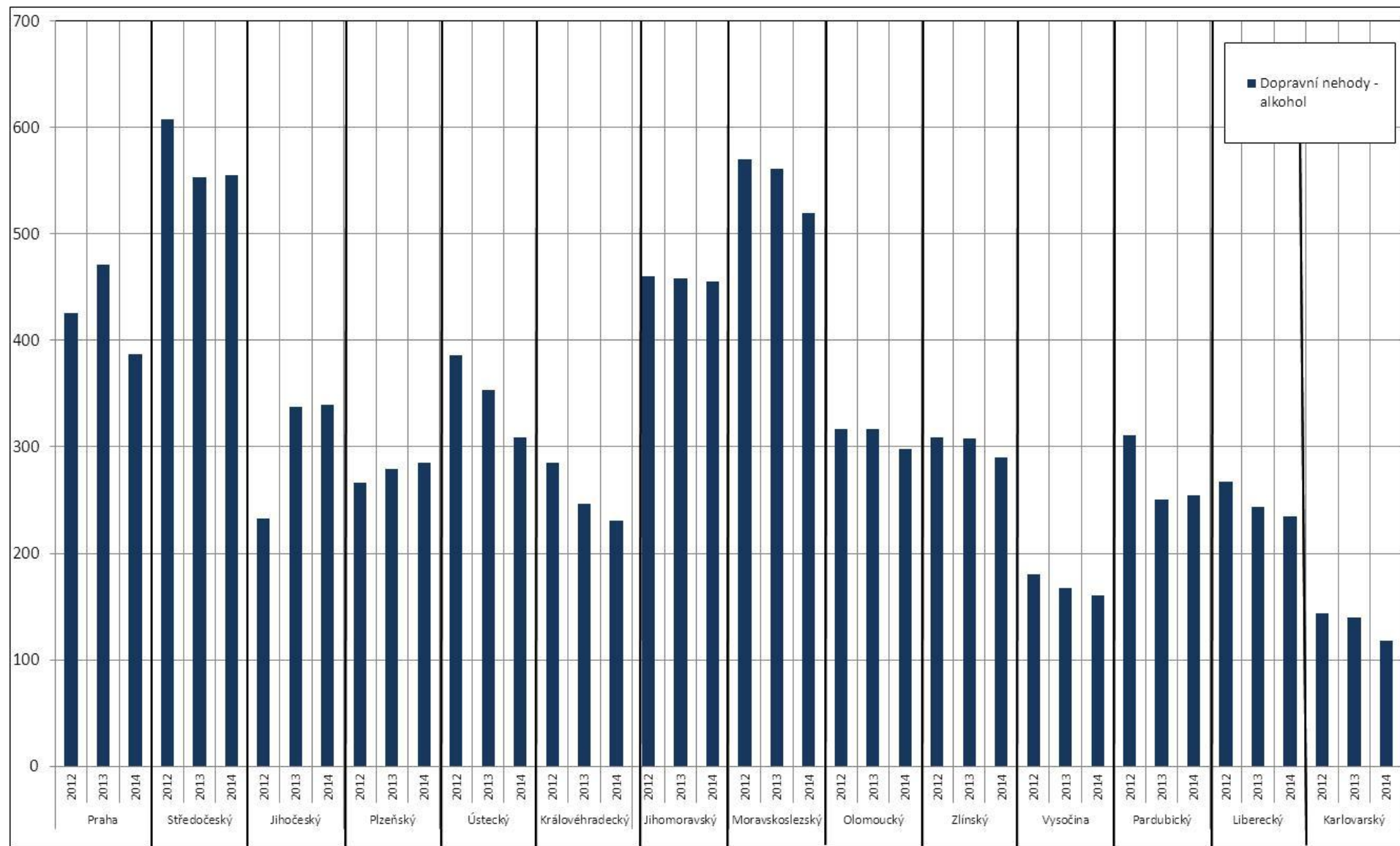
Intenzivní kontrola řízení vozidla pod vlivem alkoholu a jiných návykových látek zůstává proto prioritou i pro další období.

Graf 22: Počet usmrcených a těžce zraněných osob při dopravních nehodách zaviněných pod vlivem alkoholu v jednotlivých krajích 2012 – 2014



Pozn.: při posuzování nehodovosti a jejich následků v jednotlivých krajích je třeba zohlednit rozlohu a strukturu silniční sítě, hustotu provozu a další specifika daného kraje.

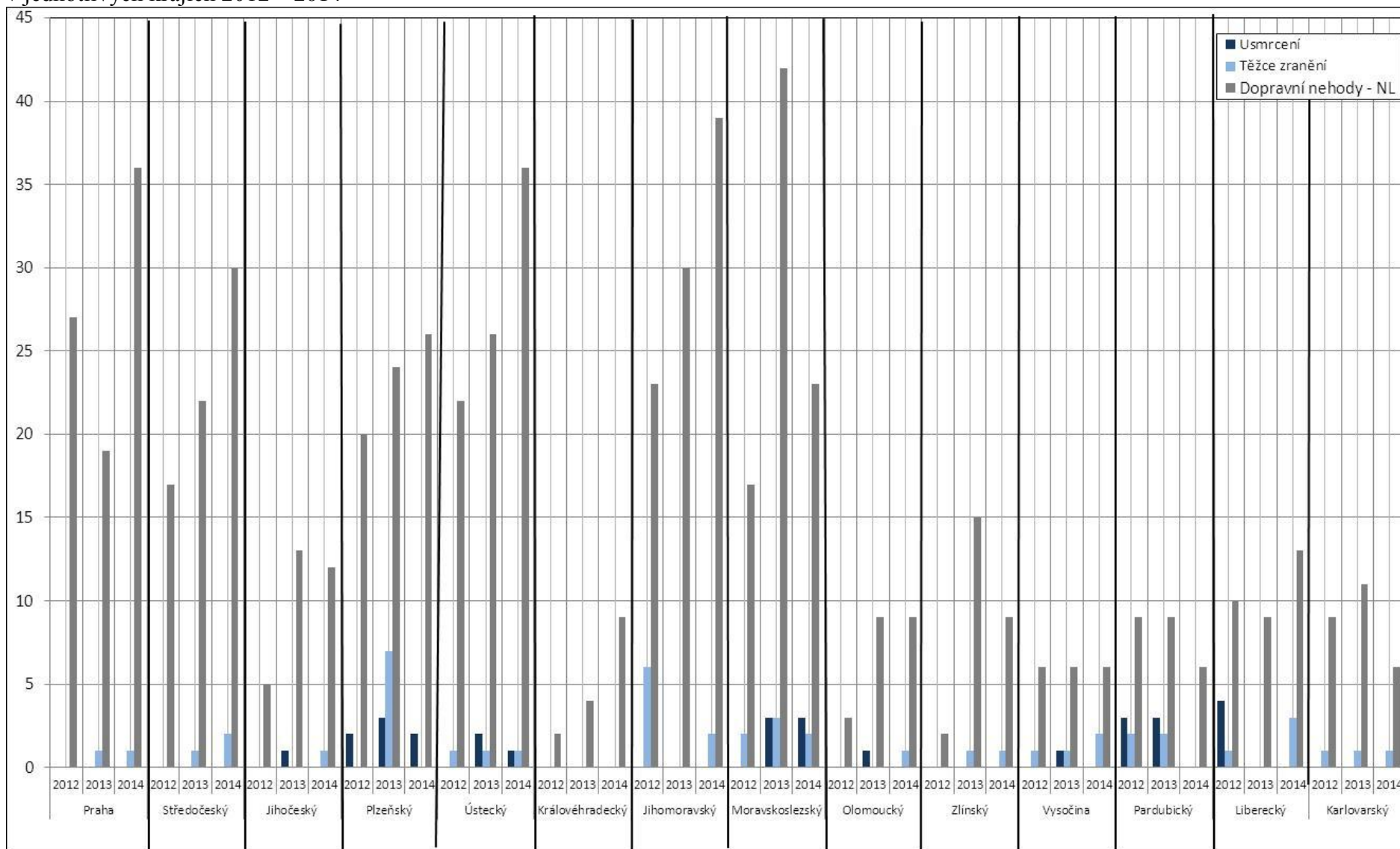
Graf 23: Počet dopravních nehod zaviněných pod vlivem alkoholu v jednotlivých krajích 2012 – 2014



Pozn.: při posuzování nehodovosti a jejich následků v jednotlivých krajích je třeba zohlednit rozlohu a strukturu silniční sítě, hustotu provozu a další specifika daného kraje.

| Jiné návykové látky | Počet DN pod vlivem jiných NL | Počet usmrcených při DN pod vlivem jiných NL | Počet TZ při DN pod vlivem jiných NL | Počet LZ při DN pod vlivem jiných NL | Počet zadržených ŘP - dohled (jiné NL) | Počet zadržených ŘP - DN (jiné NL) | Počet případů oznámených jako přestupek (NL) | Počet případů řešených jako trestný čin (NL) |
|----------------------------|-------------------------------|--|--------------------------------------|--------------------------------------|--|------------------------------------|--|--|
| Praha | 36 | 0 | 1 | 11 | 16 | 5 | 0 | 133 |
| Středočeský | 30 | 0 | 2 | 9 | 138 | 8 | 277 | 38 |
| Jihočeský | 12 | 0 | 1 | 7 | 80 | 4 | 93 | 35 |
| Plzeňský | 26 | 2 | 0 | 14 | 116 | 5 | 214 | 29 |
| Ústecký | 36 | 1 | 1 | 23 | 101 | 17 | 168 | 52 |
| Královéhradecký | 9 | 0 | 0 | 2 | 100 | 5 | 189 | 4 |
| Jihomoravský | 39 | 0 | 2 | 12 | 395 | 18 | 352 | 237 |
| Moravskoslezský | 23 | 3 | 2 | 9 | 168 | 7 | 246 | 35 |
| Olomoucký | 9 | 0 | 1 | 3 | 46 | 3 | 93 | 138 |
| Zlínský | 9 | 0 | 1 | 2 | 30 | 4 | 96 | 10 |
| Vysočina | 6 | 0 | 2 | 14 | 44 | 1 | 92 | 2 |
| Pardubický | 6 | 0 | 0 | 3 | 204 | 2 | 249 | 2 |
| Liberecký | 13 | 0 | 3 | 11 | 132 | 3 | 256 | 14 |
| Karlovarský | 6 | 0 | 1 | 1 | 178 | 4 | 225 | 36 |
| Celkem ČR | 260 | 6 | 17 | 121 | 1748 | 86 | 2550 | 765 |

Graf 24: Počet dopravních nehod, usmrcených a těžce zraněných osob při dopravních nehodách zaviněných pod vlivem jiných návykových látek v jednotlivých krajích 2012 – 2014



Pozn.: při posuzování nehodovosti a jejich následků v jednotlivých krajích je třeba zohlednit rozlohu a strukturu silniční sítě, hustotu provozu a další specifika daného kraje.

Pod vlivem jiných návykových látek bylo v roce 2014 zaviněno **260 dopravních nehod** (+ 21 oproti roku 2013).

| | 2003 | 2004 | 2005 | 2006 | 2007 | 2008 | 2009 | 2010 | 2011 | 2012 | 2013 | 2014 |
|---|------|------|------|------|------|------|------|------|------|------|------|------|
| Počet DN pod vlivem jiných NL^{*)} | 37 | 44 | 51 | 64 | 78 | 112 | 133 | 164 | 163 | 172 | 239 | 260 |

**) Zdroj: Informace o nehodovosti na pozemních komunikacích v České republice*

Počet dopravních nehod zaviněných pod vlivem jiných návykových látek vzrostl za posledních 10 let téměř 6x. Částečný vliv na to má i vyšší intenzita kontrol a kvalitnější vybavení Policie ČR (zvýšení počtu jednorázových testerů a později zvyšující se počet zařízení Drugwipe pro testování základních drog).

Nejvíce těchto nehod se v roce 2014 stalo v Jihomoravském kraji (39 nehod), v Praze a v Ústeckém kraji (shodně 36 nehod) a ve Středočeském kraji (30 nehod). Nejméně v kraji Vysočina, v Pardubickém a Karlovarském kraji (shodně 6 nehod). Pokud se porovná počet dopravních nehod účastníků silničního provozu celkem a dopravních nehod zaviněných pod vlivem jiných návykových látek na území kraje, největší podíl byl v roce 2014 zaznamenán na území Plzeňského kraje (0,95 %), nejnižší poměr byl evidován v Praze (0,19 %).

Při dopravních nehodách pod vlivem jiných návykových látek bylo **usmrceno 6 osob** (o 8 méně než v roce 2013).

V roce 2014 bylo službou dopravní policie **zjištěno 3 303 řidičů, kteří řídili motorové vozidlo pod vlivem jiných návykových látek**, tj. o 518 osob více než v roce 2013.

2. Rychlost

| | |
|---------|---|
| Ú 8.1.1 | Využívat kontrol tachografů pro kontrolu dodržování nejvyšší povolené rychlosti vozidla |
|---------|---|

| | Počet zkontrolovaných tachografů | - z toho přestupků překročení nejvyšší povolené rychlosti | Tj. % |
|-----------------|----------------------------------|---|-------|
| Praha | 2120 | 139 | 6,6 |
| Středočeský | 3915 | 104 | 2,7 |
| Jihočeský | 1614 | 197 | 12,2 |
| Plzeňský | 3067 | 259 | 8,4 |
| Ústecký | 2014 | 39 | 1,9 |
| Královéhradecký | 56 | 1 | 1,8 |
| Jihomoravský | 6045 | 549 | 9,1 |
| Moravskoslezský | 2619 | 84 | 3,2 |
| Olomoucký | 736 | 36 | 4,9 |
| Zlínský | 82 | 1 | 1,2 |
| Vysočina | 712 | 31 | 4,4 |

| | | | |
|-------------|--------|-------|-------|
| Pardubický | 0 | 0 | 0,0 |
| Liberecký | 94 | 11 | 11,7 |
| Karlovarský | 682 | 54 | 7,9 |
| Celkem ČR | 23 756 | 1 505 | Ø 5,4 |

Kontrolám tachografů se velmi intenzívně věnuje zejména Jihomoravský a Středočeský kraj. V roce 2014 poklesl počet provedených kontrol tachografů oproti roku 2013 téměř 3 x. Procentuální poměr zjištěných závad k počtu provedených kontrol však výrazně stoupl. Největší podíl zjištěných závad na počet provedených kontrol byl zjištěn v Jihočeském a Libereckém kraji. Pardubický kraj tachografy pro kontrolu dodržování nejvyšší povolené rychlosti nevyužívá.

| | |
|---------|---|
| Ú 8.1.2 | Kontroly Policie ČR zaměřit na dodržování rychlostních limitů |
|---------|---|

| Rychlost | Počet dopr. nehod - rychlost | z toho v obci (v %) | Počet usmrcených osob - rychlost | z toho v obci (v %) | těžce zraněných - rychlost | z toho v obci (v %) | lehce zraněných - rychlost | z toho v obci (v %) | Rychlostní delikty v obci | Rychlostní delikty mimo obec | Počet hodin měření rychlosti celkem | z toho v obci (v %) |
|-----------------|------------------------------|----------------------|----------------------------------|---------------------|----------------------------|---------------------|----------------------------|---------------------|---------------------------|------------------------------|-------------------------------------|---------------------|
| Praha | 1 095 | 99,91 | 6 | 100 | 32 | 93,75 | 221 | 99,10 | 11030 | 106 | 4931 | 96,80 |
| Středočeský | 2 342 | 31,00 | 40 | 10,00 | 153 | 22,22 | 944 | 27,12 | 18819 | 9272 | 20700 | 43,32 |
| Jihočeský | 789 | 31,69 | 31 | 16,13 | 68 | 17,65 | 508 | 18,31 | 7720 | 4575 | 8020 | 43,97 |
| Plzeňský | 790 | 35,82 | 20 | 15,00 | 41 | 24,39 | 457 | 26,04 | 12035 | 5300 | 11778 | 44,91 |
| Ústecký | 1 319 | 50,34 | 28 | 14,29 | 73 | 36,99 | 496 | 37,50 | 10860 | 8498 | 9922 | 50,25 |
| Královéhradecký | 704 | 47,87 | 13 | 23,08 | 41 | 31,71 | 316 | 31,01 | 9704 | 1615 | 9974 | 60,65 |
| Jihomoravský | 1 131 | 49,69 | 17 | 23,53 | 83 | 31,33 | 646 | 33,28 | 9637 | 6487 | 17053 | 42,38 |
| Moravskoslezský | 1 064 | 63,53 | 17 | 47,06 | 52 | 51,92 | 440 | 55,00 | 11813 | 3664 | 9964 | 68,89 |
| Olomoucký | 630 | 38,25 | 10 | 20,00 | 34 | 8,82 | 272 | 25,74 | 12831 | 1318 | 7702 | 63,26 |
| Zlínský | 427 | 41,69 | 13 | 30,77 | 39 | 17,95 | 214 | 31,78 | 7829 | 1678 | 6047 | 74,98 |
| Vysočina | 801 | 18,10 | 21 | 14,29 | 55 | 10,91 | 450 | 16,67 | 7577 | 3310 | 8380 | 47,05 |
| Pardubický | 611 | 43,04 | 11 | 45,45 | 46 | 23,91 | 381 | 33,33 | 4601 | 1004 | 3877 | 73,61 |
| Liberecký | 676 | 49,85 | 10 | 30,00 | 34 | 47,06 | 325 | 39,08 | 5364 | 2691 | 4256 | 64,26 |
| Karlovarský | 404 | 35,64 | 4 | 25,00 | 20 | 20,00 | 210 | 28,57 | 2985 | 1423 | 2509 | 54,05 |
| Celkem ČR | 12 783 | Ø 41,3 ^{*)} | 241 | Ø 24,2 | 771 | Ø 26,5 | 5 880 | Ø 31,0 | 132805 | 50941 | 125113 | Ø 56,3 |

^{*)} U všech průměrů není vzhledem ke státoprávnímu uspořádání zohledněno hl. město Praha.

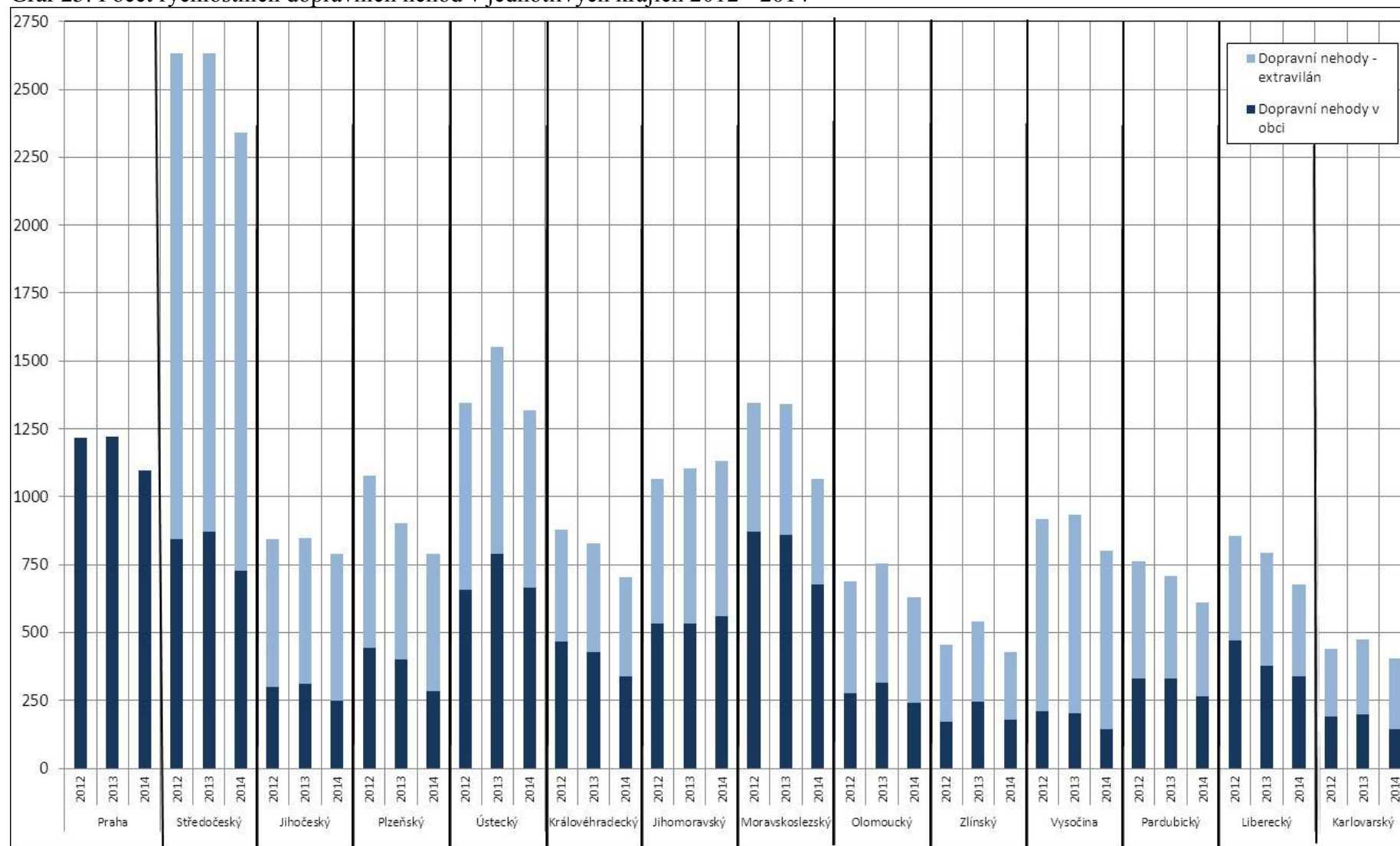
V porovnání s rokem 2013 se snížil počet nehod zaviněných z důvodu nepřiměřené rychlosti jízdy (o 1 850 nehod, tj. o 12,6 %). Počet usmrcených však meziročně stoupl o 32 osob (o 15,3 %) a počet těžce zraněných vzrostl o 37 osob. Nepřiměřená rychlost byla v roce 2014 hlavní příčinou 17,5 % dopravních nehod a 41,4 % usmrcení osob při dopravní nehodě. I když počet rychlostních dopravních nehod klesá, patří nepřiměřená rychlost i nadále k nejčastějším příčinám usmrcení účastníků silničního provozu. Vysoký počet usmrcených osob z rychlostních nehod je dlouhodobě zaznamenáván zejména ve Středočeském kraji

(mimo obec), oproti loňskému roku došlo dokonce k jeho zvýšení (o 15 osob). Vysoký počet úmrtí z důvodů rychlosti je i v Jihočeském kraji (mimo obec).

Většina rychlostních nehod se až na výjimky (tradičně Moravskoslezský kraj) stane mimo obec (z důvodů státoprávního uspořádání nebyla započítána data z hl. města Prahy).

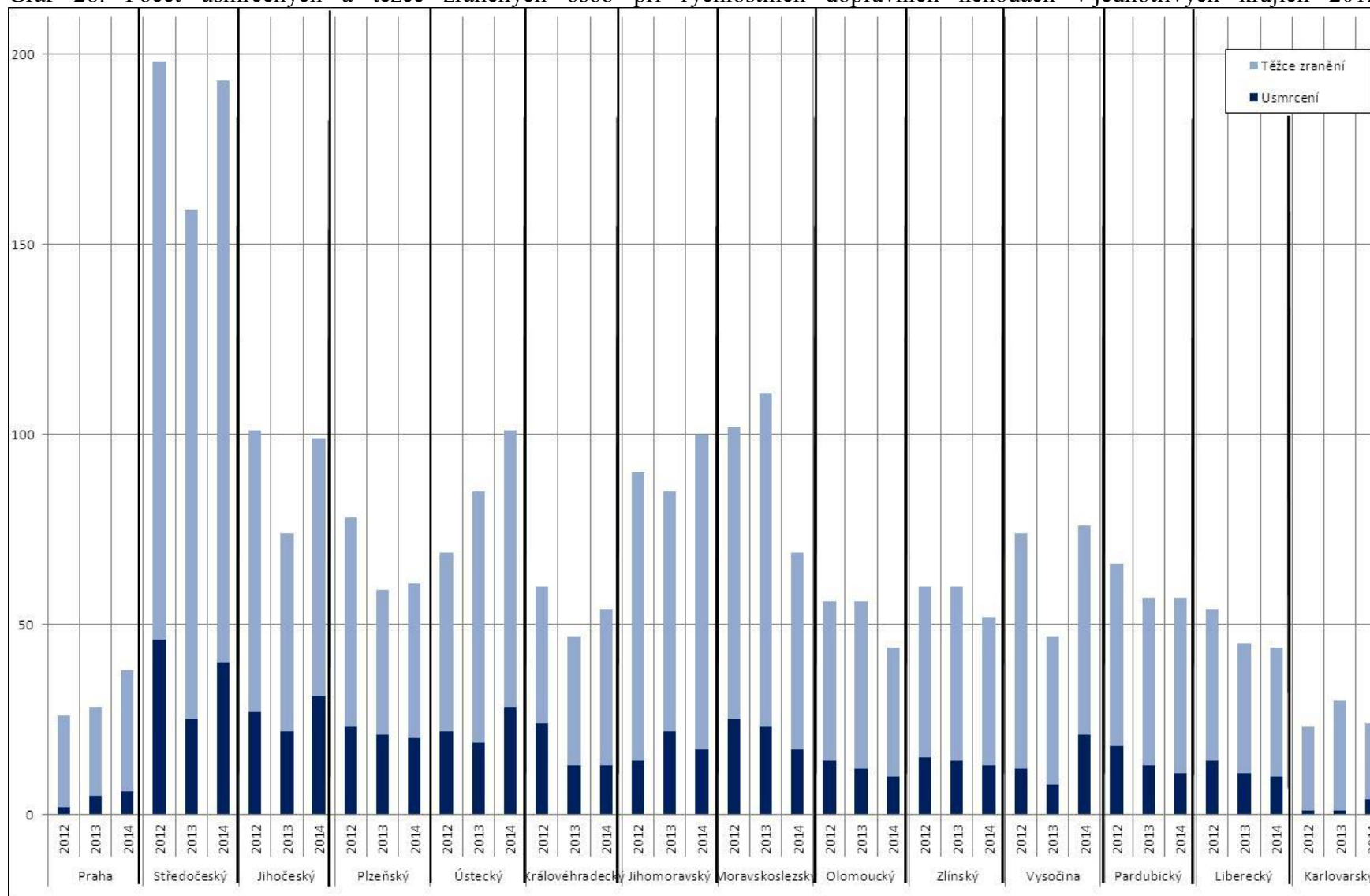
Pro srovnání uvádíme i tříleté porovnání počtu rychlostních dopravních nehod a počtu usmrcených a těžce zraněných osob při rychlostních dopravních nehodách v jednotlivých krajích (viz grafy 25 a 26).

Graf 25: Počet rychlostních dopravních nehod v jednotlivých krajích 2012 - 2014



Pozn.: při posuzování nehodovosti a jejich následků v jednotlivých krajích je třeba zohlednit rozlohu a strukturu silniční sítě, hustotu provozu a další specifika daného kraje.

Graf 26: Počet usmrcených a těžce zraněných osob při rychlostních dopravních nehodách v jednotlivých krajích 2012 – 2014



Pozn.: při posuzování nehodovosti a jejich následků v jednotlivých krajích je třeba zohlednit rozlohu a strukturu silniční sítě, hustotu provozu a další specifika daného kraje.

| | |
|-------|---|
| Ú 8.3 | Zajištění dohledu ze strany Policie ČR systémem kamerového dohledu, především pro měření rychlosti, vč. tzv. úsekové rychlosti, a dodržování bezpečné vzdálenosti mezi vozidly, zejména na dálnicích a rychlostních komunikacích. |
|-------|---|

Předpokladem pro realizaci opatření Ú 8.3.3 je zejména realizace opatření K 8.6, tj. instalace zařízení, které bude na dálnicích a rychlostních komunikacích schopno měřit rychlost projíždějících vozidel, včetně úsekové rychlosti, bezpečnou vzdálenost mezi vozidly a statisticky evidovat počet projíždějících (kontrolovaných) vozidel. Tento předpoklad nebyl zatím ze strany gestora (Ministerstva dopravy) naplněn.

Dalším předpokladem je legislativní definování pojmu „bezpečná vzdálenost“. V průběhu roku 2014 nebyl ze strany Ministerstva dopravy předložen legislativní návrh definující pojem „bezpečná vzdálenost“. Ze strany Ředitelství služby dopravní policie je kladen důraz na efektivnější využívání existujícího vodorovného dopravního značení „V16“ upozorňujícího na dodržování bezpečné vzdálenosti, které však není v současné době příliš využíváno. Limitujícím faktorem při aplikaci této místní úpravy je i skutečnost, že doposud není dořešena otázka svislého dopravního značení.

3. Zádržné systémy

| | |
|---------|--|
| Ú 8.1.4 | Sledovat a vyhodnocovat vývoj následků dopravních nehod (usmrcení, těžké zranění, lehké zranění) s rozdělením na řidiče, spolujezdcy na předním a zadním sedadle, v obci a mimo obec, bezpečnostní pásy a autosedačky. |
|---------|--|

Následky nehod osobních automobilů podle kategorií účastníků silničního provozu v roce 2014⁷

Mimo obec

| osoby připoutané bezpečnostním pásem | usmrceno | | těžce zraněno | | lehce zraněno | | nezraněno | |
|--------------------------------------|----------|--------------------------|---------------|-------------|---------------|-------------|-----------|-------------|
| | airbag | bez airbagu ⁸ | airbag | bez airbagu | airbag | bez airbagu | airbag | bez airbagu |
| řidiči | 20 | 115 | 78 | 335 | 709 | 3571 | 814 | 17769 |
| spolujezdci přední sedadlo | 4 | 30 | 27 | 114 | 224 | 1321 | 181 | 4353 |
| spolujezdci zadní sedadlo | 0 | 12 | 0 | 69 | 9 | 734 | 4 | 2087 |

| osoby nepřipoutané bezpečnostním pásem | usmrceno | | těžce zraněno | | lehce zraněno | | nezraněno | |
|--|----------|-------------|---------------|-------------|---------------|-------------|-----------|-------------|
| | airbag | bez airbagu | airbag | bez airbagu | airbag | bez airbagu | airbag | bez airbagu |
| řidiči | 4 | 59 | 18 | 69 | 27 | 211 | 5 | 162 |
| spolujezdci přední sedadlo | 3 | 5 | 1 | 16 | 8 | 64 | 2 | 41 |
| spolujezdci zadní sedadlo | 0 | 11 | 0 | 37 | 1 | 67 | 1 | 48 |

⁷ Zdroj: Ředitelství služby dopravní policie

⁸ „Bez airbagu“ znamená, že vozidlo nebylo vybaveno airbagem nebo bylo jím vybaveno, ale airbag nebyl aktivován

| osoby v bezpečnostní sedačce | usmrceno | těžce zraněno | lehce zraněno | nezraněno |
|-------------------------------------|----------|---------------|---------------|-----------|
| přední sedadlo | 0 | 2 | 10 | 39 |
| zadní sedadlo | 1 | 11 | 263 | 771 |

| vozidlo nevybaveno bezpečnostní sedačkou | usmrceno | těžce zraněno | lehce zraněno | nezraněno |
|---|----------|---------------|---------------|-----------|
| přední sedadlo | 0 | 0 | 0 | 0 |
| zadní sedadlo | 0 | 0 | 5 | 5 |

V obci

| osoby připoutané bezpečnostním pásem | usmrceno | | těžce zraněno | | lehce zraněno | | nezraněno | |
|---|----------|-------------|---------------|-------------|---------------|-------------|-----------|-------------|
| | airbag | bez airbagu | airbag | bez airbagu | airbag | bez airbagu | airbag | bez airbagu |
| řidiči | 2 | 25 | 25 | 114 | 337 | 3419 | 802 | 49977 |
| spolujezdci přední sedadlo | 2 | 6 | 3 | 55 | 114 | 1290 | 180 | 8219 |
| spolujezdci zadní sedadlo | 0 | 4 | 0 | 24 | 10 | 625 | 12 | 2914 |

| osoby nepřipoutané bezpečnostním pásem | usmrceno | | těžce zraněno | | lehce zraněno | | nezraněno | |
|---|----------|-------------|---------------|-------------|---------------|-------------|-----------|-------------|
| | airbag | bez airbagu | airbag | bez airbagu | airbag | bez airbagu | airbag | bez airbagu |
| řidiči | 1 | 17 | 2 | 27 | 29 | 212 | 14 | 2083 |
| spolujezdci přední sedadlo | 1 | 3 | 2 | 14 | 7 | 72 | 4 | 139 |
| spolujezdci zadní sedadlo | 0 | 0 | 0 | 5 | 1 | 75 | 0 | 85 |

| osoby v bezpečnostní sedačce | usmrceno | těžce zraněno | lehce zraněno | nezraněno |
|-------------------------------------|----------|---------------|---------------|-----------|
| přední sedadlo | 0 | 1 | 20 | 94 |
| zadní sedadlo | 1 | 4 | 275 | 1583 |

| vozidlo nevybaveno bezpečnostní sedačkou | usmrceno | těžce zraněno | lehce zraněno | nezraněno |
|---|----------|---------------|---------------|-----------|
| přední sedadlo | 0 | 0 | 0 | 1 |
| zadní sedadlo | 0 | 0 | 12 | 9 |

Následky nehod závisí nejen na tom, zda byla či nebyla osoba připoutána, zda byl aktivován airbag apod., ale také na charakteru dopravní nehody a bezpečnostních prvcích vozidla. Výstup z těchto statistik do určité míry ovlivňuje i skutečnost, že Policii ČR nejsou v souvislosti s novou právní úpravou (oznamovací povinnost) hlášeny všechny dopravní nehody. Obecně lze konstatovat, že význam používání bezpečnostních pásů v kombinaci s airbagem a používání bezpečnostních autosedaček je zřejmý zejména v obci, při nižších rychlostech vozidla. Mimo obec, kde dochází k dopravním nehodám zpravidla ve vyšších rychlostech, je účinnost bezpečnostních pásů nižší.

Z výše uvedených údajů lze odvodit, že **97,7 % řidičů, kteří se stali účastníky dopravní nehody šetřené Policií ČR mimo obec, bylo připoutáno**. U dopravních nehod v obci to bylo **95,8 %**. Tyto poměry se meziročně prakticky nezměnily.

79,4 % řidičů, kteří použili bezpečnostní pás, zůstalo při dopravní nehodě mimo obec nezraněno. 70 % řidičů, kteří nepoužili bezpečnostní pás, bylo při dopravní nehodě mimo obec usmrceno nebo zraněno.

Připoutání spolujezdci na předním sedadle zůstali při dopravní nehodě mimo obec nezraněni v 72,5 % případů, na zadním sedadle v 71,7 %. Spolujezdci, kteří na předním sedadle nepoužili bezpečnostní pás, byli při nehodě mimo obec usmrceni nebo zraněni v 69,3 % případů, spolujezdci na zadních sedadlech v 70,3 % případů.

Pokud se dopravní nehoda stala v obci a řidič se připoutal, pak zůstal nezraněno 89 % řidičů. 12, 1 % řidičů kteří nepoužili bezpečnostní pás, bylo při dopravní nehodě v obci usmrceno nebo zraněno.

Připoutání spolujezdci na předním sedadle zůstali při dopravní nehodě v obci nezraněni v 85,1 % případů, spolujezdci na zadním sedadle v 81,5 % případů. 40, 9 % spolujezdců na předním sedadle, kteří nepoužili bezpečnostní pás, bylo při dopravní nehodě mimo obec usmrceno nebo zraněno. Na zadních sedadlech bylo zraněno či usmrceno 48,8 % spolujezdců.

| | |
|---------|---|
| Ú 8.1.5 | Důsledně kontrolovat používání bezpečnostních pásů a dětských zádržných systémů při každé kontrole se zastavením vozidla a při každé dopravní nehodě. Dle možnosti doplnit dohled preventivně informační aktivitou. |
|---------|---|

Kontrola používání zádržných systémů (bezpečnostních pásů a dětských autosedaček) se od roku 2007 důsledně provádí při každé kontrole spojené se zastavením vozidla. V roce 2014 Policie ČR zjistila v rámci dohledu 47 071 přestupků nepoužití bezpečnostního pásu nebo autosedačky.

Na problematiku zádržných systémů byly zaměřeny i celostátní a regionální dopravně bezpečnostní akce.

Při celostátních kontrolních akcích bylo zkontrolováno 416 577 vozidel což je o 257 440 zkontrolovaných vozidel více než v roce 2013. Nepoužití bezpečnostního pásu bylo zjištěno v 9 483 případech (o 4 736 případů více) - celkem nebyl použit bezpečnostní pás u 2, 28 % všech kontrolovaných vozidel. Procentuálně nejvíce případů nepoužití bezpečnostních pásů bylo zaznamenáno v Ústeckém a Středočeském kraji.

V případě regionálních dopravně bezpečnostních akcí nebyly bezpečnostní pásy použity u 2,07 % kontrolovaných vozidel. Procentuálně nejvyšší počet nepoužití bezpečnostních pásů (7,6 %) byl zjištěn v Ústeckém kraji, stejně jako v roce 2013.

Poměr nepoužití bezpečnostních pásů se oproti roku 2013 nepatrně zlepšil u celostátních dopravně bezpečnostních akcí, u regionálních akcí zůstal stejný.

Poměr kontrolovaných vozidel a nepoužití autosedačky byl v roce 2014 stejný jako v roce 2013: 0,1 % jak u celostátních bezpečnostních akcí, tak u dohledu v regionech.

Policie ČR se také intenzivně věnuje preventivním aktivitám v oblasti používání zádržných systémů. Na vybraných akcích jsou návštěvníci seznamováni se základními typy autosedaček a pravidly pro jejich bezpečné používání, zejména v kombinaci s funkcí airbagů. Ve spolupráci s dalšími subjekty využívá Policie ČR i simulátor nárazu. Kromě osobních vozidel

se Policie ČR věnuje také poutání řidičů v kamionech a používání bezpečnostních pásů v autobusech.

4. Chodci

| | |
|---------|---|
| Ú 8.1.6 | Alespoň 2 kontrolní akce ročně na úrovni územního odboru tematicky zaměřené na chování chodců na pozemní komunikaci; kontrolní akce propojit s informováním veřejnosti a dle možností zkoordinovat i s obecní (městskou) policií a s preventivní akcí |
|---------|---|

| | počet DN - střetu vozidla s chodcem | z toho v obci (v %) | v obci v noci (v %) | mimo obec v noci (v %) | Počet usmrcených chodců | z toho dětí do 15 let | počet usmrcených chodců v obci (v %) | v obci v noci (v %) | mimo obec v noci (v %) |
|-----------------|-------------------------------------|----------------------|---------------------|------------------------|-------------------------|-----------------------|--------------------------------------|---------------------|------------------------|
| Praha | 668 | 100,0 | 35,6 | 0,0 | 10 | 2 | 100,0 | 30,0 | 0,0 |
| Středočeský | 355 | 86,5 | 27,4 | 60,4 | 19 | 0 | 26,3 | 40,0 | 71,4 |
| Jihočeský | 196 | 86,7 | 17,1 | 53,8 | 9 | 0 | 33,3 | 33,3 | 100,0 |
| Plzeňský | 171 | 88,3 | 29,8 | 60,0 | 7 | 1 | 57,1 | 25,0 | 66,7 |
| Ústecký | 299 | 89,0 | 24,8 | 63,6 | 6 | 0 | 50,0 | 66,7 | 100,0 |
| Královéhradecký | 143 | 92,3 | 17,4 | 63,6 | 1 | 0 | 100,0 | 100,0 | 0,0 |
| Jihomoravský | 392 | 93,1 | 29,3 | 55,6 | 12 | 0 | 75,0 | 44,4 | 0,0 |
| Moravskoslezský | 389 | 94,6 | 24,5 | 52,4 | 9 | 2 | 100,0 | 55,6 | 0,0 |
| Olomoucký | 194 | 90,7 | 26,1 | 61,1 | 5 | 0 | 40,0 | 50,0 | 100,0 |
| Zlínský | 163 | 89,6 | 28,1 | 52,9 | 11 | 1 | 81,8 | 55,6 | 100,0 |
| Vysočina | 112 | 90,2 | 24,8 | 54,5 | 3 | 0 | 66,7 | 0,0 | 0,0 |
| Pardubický | 150 | 88,0 | 25,0 | 61,1 | 6 | 0 | 83,3 | 60,0 | 0,0 |
| Liberecký | 156 | 89,7 | 27,9 | 50,0 | 6 | 0 | 50,0 | 33,3 | 100,0 |
| Karlovarský | 104 | 96,2 | 23,0 | 75,0 | 1 | 0 | 100,0 | 100,0 | 0,0 |
| Celkem ČR | 3 492 | Ø 90,4 ¹⁾ | 27,6 | Ø 58,8 | 105 | 6 | Ø 66,4 | 45,5 | Ø 49,1 |

| | na přechodu pro chodce | těžce zraněno | z toho dětí do 15 let | v obci (v %) | v obci v noci (v %) | mimo obec v noci (v %) | na přechodu pro chodce | lehce zraněno | z toho dětí do 15 let |
|-----------------|------------------------|---------------|-----------------------|--------------|---------------------|------------------------|------------------------|---------------|-----------------------|
| Praha | 1 | 92 | 10 | 100,0 | 50,0 | 0,0 | 46 | 520 | 82 |
| Středočeský | 2 | 60 | 16 | 90,0 | 31,5 | 83,3 | 26 | 254 | 72 |
| Jihočeský | 3 | 28 | 2 | 78,6 | 18,2 | 33,3 | 11 | 157 | 41 |
| Plzeňský | 1 | 18 | 3 | 88,9 | 43,8 | 50,0 | 6 | 144 | 38 |
| Ústecký | 1 | 44 | 5 | 77,3 | 29,4 | 50,0 | 13 | 237 | 97 |
| Královéhradecký | 1 | 22 | 7 | 100,0 | 22,7 | 0,0 | 6 | 117 | 38 |
| Jihomoravský | 2 | 85 | 12 | 88,2 | 42,7 | 70,0 | 40 | 298 | 80 |
| Moravskoslezský | 4 | 75 | 18 | 96,0 | 25,0 | 66,7 | 32 | 273 | 72 |
| Olomoucký | 0 | 29 | 4 | 86,2 | 40,0 | 75,0 | 8 | 147 | 45 |
| Zlínský | 1 | 32 | 8 | 78,1 | 16,0 | 85,7 | 10 | 116 | 23 |
| Vysočina | 0 | 18 | 2 | 83,3 | 33,3 | 33,3 | 10 | 90 | 25 |
| Pardubický | 1 | 25 | 4 | 84,0 | 23,8 | 50,0 | 9 | 119 | 28 |
| Liberecký | 0 | 27 | 3 | 85,2 | 30,4 | 50,0 | 7 | 120 | 29 |
| Karlovarský | 0 | 14 | 4 | 100,0 | 28,6 | 0,0 | 3 | 91 | 31 |
| Celkem ČR | 17 | 569 | 98 | Ø 87,4 | 34,1 | Ø 49,8 | 227 | 2 683 | 701 |

| | v obci (v %) | v obci v noci (v %) | mimo obec v noci (v %) | na přechodu pro chodce | Počet chodců - viníků DN pod vlivem alkoholu či jiných NL | Počet přestupků chodců celkem | Počet speciálních kontrolních akcí (chodci) | Počet přestupků chodců v rámci těchto speciálních akcí |
|-----------------|--------------|---------------------|------------------------|------------------------|---|-------------------------------|---|--|
| Praha | 100,0 | 33,8 | 0,0 | 256 | 72 | 699 | 12 | 581 |
| Středočeský | 90,9 | 26,4 | 47,8 | 99 | 16 | 432 | 62 | 30 |
| Jihočeský | 91,7 | 16,0 | 38,5 | 63 | 12 | 129 | 4 | 19 |
| Plzeňský | 88,9 | 26,6 | 56,3 | 36 | 15 | 1077 | 22 | 139 |
| Ústecký | 92,8 | 23,2 | 70,6 | 77 | 10 | 718 | 2 | 21 |
| Královéhradecký | 93,2 | 18,3 | 62,5 | 50 | 1 | 210 | 15 | 66 |
| Jihomoravský | 92,6 | 26,8 | 40,9 | 122 | 27 | 1515 | 54 | 828 |
| Moravskoslezský | 94,5 | 23,6 | 46,7 | 84 | 19 | 926 | 130 | 459 |
| Olomoucký | 92,5 | 25,7 | 45,5 | 45 | 11 | 165 | 23 | 59 |
| Zlínský | 94,8 | 27,3 | 16,7 | 34 | 12 | 1155 | 23 | 108 |
| Vysočina | 93,3 | 23,8 | 66,7 | 23 | 9 | 140 | 11 | 35 |
| Pardubický | 87,4 | 26,0 | 53,3 | 52 | 4 | 153 | 2 | 9 |
| Liberecký | 92,5 | 27,9 | 33,3 | 42 | 4 | 129 | 14 | 58 |
| Karlovarský | 96,7 | 20,5 | 66,7 | 21 | 3 | 177 | 6 | 23 |
| Celkem ČR | Ø 92,5 | 26,2 | Ø 49,6 | 1 004 | 215 | 7625 | 380 | 2435 |

⁹U všech průměrů není vzhledem ke státoprávnímu uspořádání zohledněno hl. město Praha.

V roce 2014 došlo k 3 492 (+ 55 oproti roku 2013) střetům vozidla s chodcem, z toho chodci zavinili 1292 (- 66) dopravních nehod. Na nehodách chodců se děti podílely 441 nehodami (o 36 nehod více než v roce 2013, 7 dětí – chodců zahynulo⁹).

Při dopravních nehodách bylo **usmrceno 112⁹ chodců (- 22 osob)**. Nejčastější příčinou úmrtí bylo náhlé nebo neopatrné vstoupení chodce do vozovky.

15,7 % chodců – viníků dopravní nehody – bylo v době nehody pod vlivem alkoholu.

V průměru 90,4 % střetů chodců s vozidlem se stalo v obci, z toho 72,4 % ve dne.

2/3 chodců byly usmrceny v obci, z toho 54,5 % ve dne. Pokud se střety vozidla s chodcem staly mimo obec, převažují dopravní nehody v noci.

Dohledové akce byly propojeny s preventivními aktivitami, např. s již tradiční celorepublikovou akcí „Zebra se za tebe nerozhledne“, zaměřenou na dodržování pravidel pro přecházení pozemní komunikace. Partnerem akce byla Zdravotní pojišťovna Ministerstva vnitra ČR a BESIP Ministerstva dopravy.

V průběhu podzimu byly na celém území ČR realizovány akce zaměřené na viditelnost chodců spojené se seznámením veřejnosti se zásadami správného používání reflexních prvků v silničním provozu. Na podporu preventivních akcí bylo v rámci Policie ČR vyčleněno 620.000 Kč na nákup reflexních pásek, které byly používány jak v rámci preventivních aktivit (besedy ve školách, školách, klubech seniorů, na prezentačních akcích apod.), tak při dohledové činnosti Policie ČR.

⁹ Zdroj: Informace o nehodovosti na pozemních komunikacích České republiky za rok 2014 (optimalizovaná data k 19. lednu 2015)

V září 2014 byl vypraven již jedenáctý „Preventivní vlak“, jehož cílem bylo seznámit žáky a studenty středních škol s možnými riziky a nesprávným chováním na železničních přejezdech či v blízkosti železnice. Republikový projekt Českých drah, Správy železniční dopravní cesty, Drážní inspekce, BESIP Ministerstva dopravy, ČD Cargo a Policie ČR proběhl v Praze a v Břeclavi.

Také v jednotlivých krajích byly realizovány akce zaměřené na zvýšení bezpečnosti chodců. V Praze to byl např. již pátý ročník projektu „Není cesty zpět“, jehož cílem je informovat obyvatele i návštěvníky Prahy o přednosti tramvají na přechodech pro chodce, pokud nejsou světelně řízeny. Projekt probíhá 2 x ročně, vždy na jaře a na podzim po dobu jednoho týdne. Na vytipovaných obratištích tramvají je k dispozici tramvajový vůz, v němž probíhají besedy pro zvané školní kolektivy i pro náhodně přichozí. V rámci těchto týdnů se v tramvajích vysílá hlášení, ve kterém jsou cestující informováni, že na přechodu pro chodce nemá chodec přednost před tramvají. Projekt byl uskutečněn ve spolupráci s Dopravním podnikem hl. m. Prahy, klipy s informacemi vysílá i Metrovision.

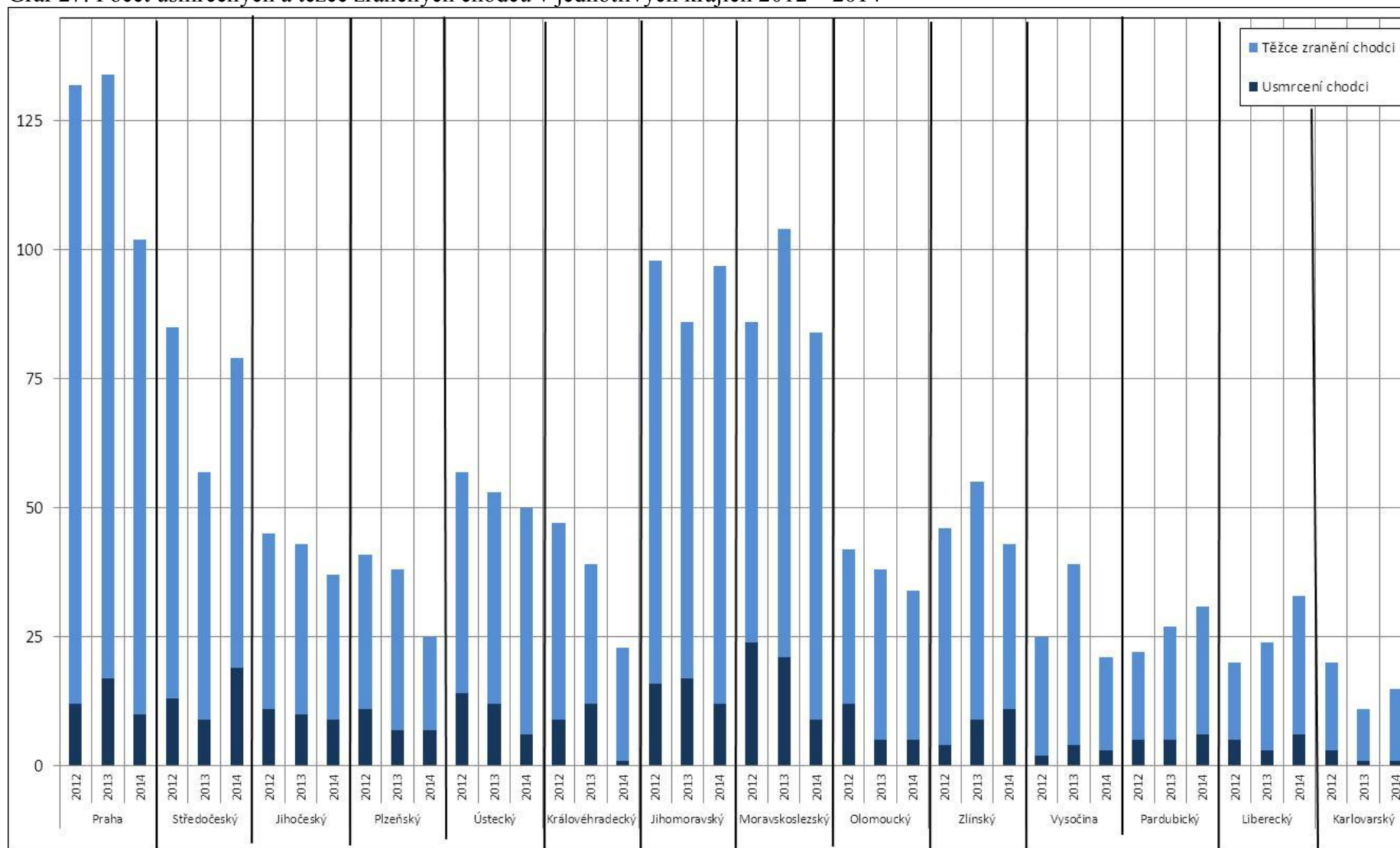
V Jihočeském, Libereckém, Jihomoravském kraji a kraji Vysočina navázali na již osvědčený projekt „Bezpečná cesta do školy“ věnovaný především žákům prvních tříd základních škol. V Ústeckém kraji se soustředili na viditelnost chodců v rámci akce „Buďte vidět, přežijete!“, obdobně jako v Královéhradeckém kraji při akci „Chci být vidět!“ nebo Jihomoravském kraji (akce „Kdo je vidět, vyhrává“) či Zlínském kraji („Vidět a být viděn!“). V Moravskoslezském kraji se kromě chodců (akce „Zaměřeno na chodce“) stali cílovou skupinou i bruslaři („Bezpečně na bruslích“, „Bezpečné in-line bruslení“). Na přechody a dodržování pravidel silničního provozu při přecházení se zejména soustředili v Olomouckém a Zlínském kraji, obdobně jako v kraji Vysočina (akce „Bezohlednost není ctnost“) apod. Ve většině krajů zohlednili při přípravě preventivních akcí i stárnoucí populaci a zaměřili se více i na zvýšená rizika pohybu seniorů na pozemních komunikacích.

Při dohledu na bezpečnost chodců i při vybraných preventivních akcích spolupracovala Policie ČR dle možností i s obecní (městskou) policií. Dohled byl soustředěn zejména na dobu, kdy děti jdou do školy nebo se z ní vrací domů, a na viditelnost chodců v noci či za zhoršených světelných podmínek. Policie ČR se dále zaměřila i na prověřování nehodových míst, kde došlo ke střetu s chodcem, a spolupráci se silničními správní úřady při jejich odstraňování. V Jihočeském kraji využili policisté pro preventivní působení na děti i období letních táborů.

Ministerstvo vnitra vyhlásilo na konci roku 2014 samostatný pilotní projekt „Bezpečnostní dobrovolník“¹⁰, jehož součástí je i dotační program pro obce. Smyslem dotačního programu je iniciovat širší zapojení veřejnosti do zabezpečování místních záležitostí veřejného pořádku. Projekt bezpečnostních dobrovolníků funguje na principu dobrovolnosti, nezištnosti a sousedské výpomoci, dobrovolníci nemají žádná zvláštní oprávnění či pravomoci. Výběr zájemců, jakož i konkrétní náplň jejich činnosti, závisí na vůli obce. Jednou z doporučených oblastí, kam aktivity zaměřit, je oblast bezpečnosti a plynulosti silničního provozu (např. zajišťování bezpečného přecházení dětí v blízkosti škol, zkvalitnění preventivních projektů, poskytování informací řidičům o dopravních uzávěrách, při konání sportovních a kulturně-spoločenských akcí na území obce apod.). Dotace ze státního rozpočtu je určena především na pokrytí nákladů na materiální vybavení dobrovolníků, jejich pojištění, školení apod.

¹⁰ <http://www.mvcr.cz/clanek/projekt-bezpecnostni-dobrovolnik.aspx>

Graf 27: Počet usmrcených a těžce zraněných chodců v jednotlivých krajích 2012 – 2014



Pozn.: při posuzování nehodovosti a jejich následků v jednotlivých krajích je třeba zohlednit rozlohu a strukturu silniční sítě, hustotu provozu a další specifika daného kraje.

5. Cyklisté

| | |
|---------|---|
| Ú 8.1.7 | Alespoň 2 kontrolní akce na úrovni územního odboru za rok tematicky zaměřené na cyklisty. (Při kontrolách cyklistů se zaměřit na osvětlení jízdního kola, kontrolu dodržování technických požadavků na jízdní kola a používání přileb a reflexních pomůcek i na řízení pod vlivem alkoholu či jiných návykových látek; dohled doplnit vhodně prevencí.) |
|---------|---|

| | počet DN cyklistů | Počet usmrcených cyklistů | z toho dětí do 15 let | osob bez přilby | těžce zraněno | z toho dětí do 15 let | osob bez přilby | lehce zraněno |
|-----------------|-------------------|---------------------------|-----------------------|-----------------|---------------|-----------------------|-----------------|---------------|
| Praha | 207 | 0 | 0 | 0 | 15 | 1 | 7 | 122 |
| Středočeský | 464 | 10 | 0 | 8 | 58 | 0 | 35 | 319 |
| Jihočeský | 337 | 6 | 1 | 4 | 32 | 0 | 21 | 272 |
| Plzeňský | 183 | 5 | 0 | 4 | 9 | 0 | 8 | 154 |
| Ústecký | 196 | 1 | 0 | 1 | 12 | 1 | 8 | 136 |
| Královéhradecký | 297 | 6 | 0 | 6 | 36 | 2 | 27 | 216 |
| Jihomoravský | 438 | 3 | 0 | 2 | 38 | 1 | 22 | 349 |
| Moravskoslezský | 605 | 6 | 1 | 4 | 55 | 1 | 34 | 438 |
| Olomoucký | 426 | 7 | 0 | 6 | 35 | 2 | 27 | 338 |
| Zlínský | 376 | 3 | 0 | 3 | 52 | 2 | 46 | 286 |
| Vysočina | 179 | 4 | 0 | 4 | 24 | 3 | 18 | 146 |
| Pardubický | 272 | 5 | 0 | 3 | 33 | 1 | 25 | 219 |
| Liberecký | 231 | 0 | 0 | 0 | 20 | 2 | 13 | 191 |
| Karlovarský | 96 | 1 | 0 | 1 | 14 | 0 | 10 | 74 |
| Celkem ČR | 4307 | 57 | 2 | 46 | 433 | 16 | 301 | 3260 |

| | z toho dětí do 15 let | osob bez přilby | Počet cyklistů - viníků DN pod vlivem alkoholu či jiných NL | Počet přestupků - cyklisté*) | Počet speciálních kontrolních akcí (cyklisté) | Počet přestupků cyklistů v rámci těchto speciálních akcí |
|-----------------|-----------------------|-----------------|---|------------------------------|---|--|
| Praha | 5 | 44 | 16 | 153 | 10 | 23 |
| Středočeský | 24 | 222 | 75 | 243 | 69 | 27 |
| Jihočeský | 31 | 190 | 48 | 308 | 2 | 38 |
| Plzeňský | 15 | 101 | 31 | 303 | 20 | 39 |
| Ústecký | 16 | 83 | 22 | 227 | 2 | 13 |
| Královéhradecký | 7 | 168 | 49 | 465 | 17 | 93 |
| Jihomoravský | 28 | 244 | 108 | 1220 | 43 | 332 |
| Moravskoslezský | 28 | 315 | 121 | 757 | 135 | 243 |
| Olomoucký | 21 | 266 | 92 | 275 | 29 | 68 |
| Zlínský | 18 | 225 | 96 | 842 | 25 | 140 |
| Vysočina | 18 | 96 | 17 | 112 | 6 | 9 |
| Pardubický | 21 | 181 | 52 | 349 | 2 | 17 |
| Liberecký | 19 | 103 | 47 | 132 | 12 | 52 |
| Karlovarský | 18 | 43 | 12 | 154 | 5 | 14 |
| Celkem ČR | 269 | 2281 | 786 | 5540 | 377 | 1108 |

V roce 2014 bylo zaznamenáno **4307 dopravních nehod s účastí cyklisty, což je o 337 nehod více než v roce 2013**. Největší počet nehod s účastí cyklisty je evidován v Moravskoslezském kraji (605), ve Středočeském kraji (464), Jihomoravském (438) a Olomouckém kraji (426). Nejméně těchto nehod bylo evidováno v Karlovarském kraji (96).

V roce 2014 bylo **57 cyklistů** (- 1 oproti roku 2013) **cyklistů usmrceno**, z toho 80,7 % (v roce 2013: 82,7 %) nemělo přilbu. **433** (- 29 oproti roku 2013) **cyklistů bylo těžce zraněno**, z toho 69,5 % (v roce 2013: 74,7 %) nemělo přilbu. 70 % lehce zraněných cyklistů nemělo přilbu. Nejmenší podíl usmrcených či zraněných cyklistů, kteří nepoužili přilbu, byl v roce 2014 zaznamenán v Praze a Libereckém kraji. Meziročně došlo k největšímu poklesu nepoužití přilby u usmrcených a zraněných osob v Pardubickém, Moravskoslezském, Olomouckém a Jihomoravském kraji. Na druhou stranu k velkému nárůstu (o 37,2 %) usmrcených či zraněných cyklistů, kteří neměli přilbu, došlo meziročně v Karlovarském kraji.

Alarmující je počet cyklistů, kteří pod vlivem alkoholu či jiných návykových látek zavinili nehodu. U cyklistů je i nejvyšší podíl nehod, které byly zaviněny pod vlivem alkoholu. **V roce 2014 zavinili cyklisté pod vlivem alkoholu 30,3 % z celkového počtu jimi zaviněných nehod.**

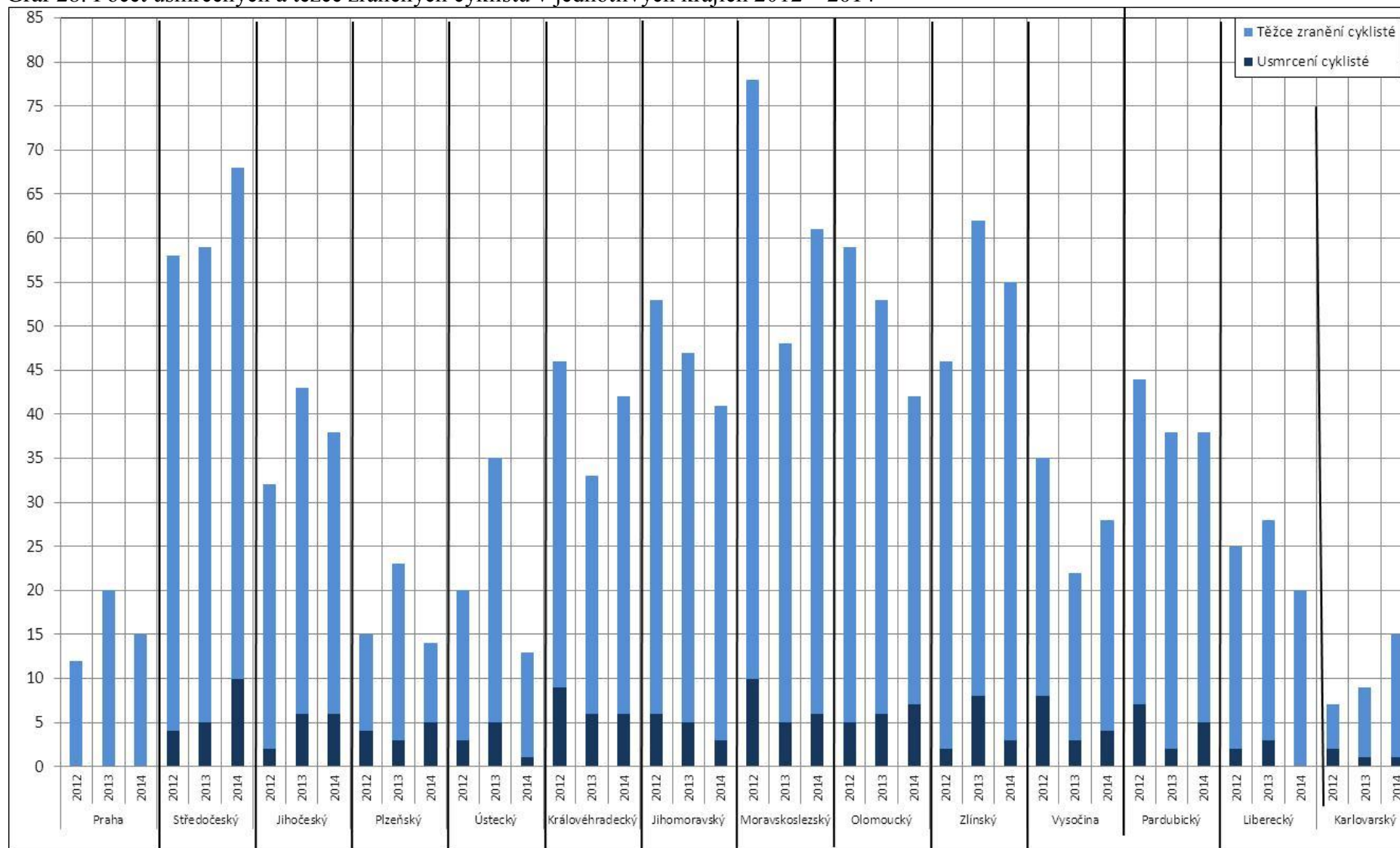
V rámci dopravně bezpečnostních akcí zaměřených na cyklisty nebo jako součást preventivních aktivit poukazují policisté ze všech krajů zejména na důležitost ochranných pomůcek – přileb a reflexních prvků. Informují o zákonné povinnosti dětí a mládeže být vybaven při jízdě na kole cyklistickou přilbou a závažných důsledcích pro život a zdraví v případě, že přilbu cyklista nepoužije. Policisté se rovněž zaměřují na informování o povinné výbavě kola, správném osvětlení a zákazu jízdy na pozemních komunikacích pod vlivem alkoholu či jiných návykových látek. (Příkladmo akce „Praha dětem“ v hlavním městě, „Správný cyklista“ v Ústeckém kraji, „Chci být vidět!“ v Královéhradeckém kraji, „Bezpečně v silničním provozu“ v Jihomoravském kraji, „Bezpečně na kolech“ v Moravskoslezském kraji, „Jízda zručnosti,“ „Cyklostezky“ či „OK kolo“ ve Zlínském kraji, „Buďte vidět, přežijete“ či řada „Dnů s dopravní výchovou“ v Libereckém kraji, „Cyklistický víkend,“ Harantovy cyklotoulky“ v Karlovarském kraji apod.)

Policisté se podílejí i na dopravní výchově na základních školách či dopravních hřištích. Školní děti i veřejnost mohou využít také dopravní hřiště v Muzeu Policie ČR. Bezpečná cyklistika je i tématem besed se studenty středních škol či besed zaměřených na seniory. Pod dozorem policistů probíhala i cyklistická soutěž, kterou každoročně pořádá oddělení BESIP Ministerstva dopravy „Soutěž mladých cyklistů“. Policisté se podíleli i na projektu Jihočeské univerzity „Bezpečný cyklista II“. Při výuce bezpečného chování cyklistů (ale i chodců) na pozemních komunikacích je využíván i interaktivní program Škoda hrou <http://www.skodahrou.cz/>.

I v roce 2014 (od května do října) proběhl v horských oblastech a vybraných cyklistických regionech (Jizerské hory, Krkonoše, Orlické hory, Jeseníky, Beskydy, Šumava, Krušné hory, cyklostezky v Lednicko-Valtickém areálu i v dalších cyklisticky zajímavých destinacích) projekt „Na kole jen s přilbou“, kterým bylo osloveno asi 7 tisíc cyklistů a dalších 8 tisíc návštěvníků doprovodných akcí ve vybraných městech či horských střediscích. Akce byla zaměřená na helmy, vybavení jízdního kola, viditelnost. Projekt se soustředil i na základní pravidla bezpečného pobytu na horách, první pomoc a na chování cyklistů na silnici. Patronem projektu byl Jiří Ježek, paralympijský vítěz a mistr světa v cyklistice, sportovec Centra sportu Ministerstva vnitra. Záštitu nad projektem převzali také několikanásobný mistr světa v biketriálu Martin Šimůnek, olympijský vítěz v lyžařské akrobacie Aleš Valenta, letecký akrobat Martin Šonka, nebo fotbalista a fotbalový expert Luděk Zelenka, v průběhu se svou osobní účastí k projektu připojila také olympionička Šárka Strachová. Projekt podpořila

svou záštitou a podporou také Asociace krajů ČR, Ministerstvo školství, mládeže a tělovýchovy, krajské úřady a řada dalších partnerů ze soukromého i veřejného sektoru.

Graf 28: Počet usmrcených a těžce zraněných cyklistů v jednotlivých krajích 2012 – 2014



Pozn.: při posuzování nehodovosti a jejich následků v jednotlivých krajích je třeba zohlednit rozlohu a strukturu silniční sítě, hustotu provozu a další specifika daného kraje.

6. Motocyklisté

| | |
|---------|--|
| Ú 8.1.8 | Alespoň 2 kontrolní akce na území kraje za rok tematicky zaměřené na motocyklisty. (Při kontrolách motocyklistů se zaměřit zejména na agresivní jízdu, používání přileb a na řízení pod vlivem alkoholu či jiných návykových látek; dohled doplnit vhodně prevencí.) |
|---------|--|

| | počet DN motocyklistů | Počet usmrcených motocyklistů | těžce zraněno | lehce zraněno | Počet přestupků - motocyklisté * | Počet motocyklistů - viníků DN pod vlivem alkoholu či jiných NL | Počet speciálních kontrolních akcí (motocyklisté) | Počet přestupků motocyklistů v rámci těchto akcí |
|-----------------|-----------------------|-------------------------------|---------------|---------------|----------------------------------|---|---|--|
| Praha | 436 | 3 | 40 | 167 | 164 | 15 | 10 | 26 |
| Středočeský | 444 | 14 | 82 | 266 | 121 | 20 | 35 | 23 |
| Jihočeský | 206 | 9 | 35 | 152 | 111 | 7 | 2 | 7 |
| Plzeňský | 165 | 7 | 32 | 129 | 135 | 17 | 7 | 18 |
| Ústecký | 224 | 8 | 33 | 130 | 55 | 15 | 0 | 0 |
| Královéhradecký | 188 | 4 | 28 | 113 | 50 | 3 | 2 | 4 |
| Jihomoravský | 325 | 10 | 66 | 238 | 227 | 15 | 12 | 41 |
| Moravskoslezský | 286 | 12 | 40 | 197 | 137 | 10 | 12 | 42 |
| Olomoucký | 168 | 2 | 27 | 117 | 52 | 8 | 9 | 34 |
| Zlínský | 155 | 8 | 37 | 107 | 263 | 8 | 17 | 82 |
| Vysočina | 145 | 6 | 26 | 109 | 58 | 7 | 4 | 10 |
| Pardubický | 133 | 0 | 26 | 108 | 47 | 7 | 2 | 3 |
| Liberecký | 144 | 3 | 30 | 95 | 147 | 6 | 4 | 25 |
| Karlovarský | 57 | 1 | 10 | 44 | 48 | 3 | 4 | 7 |
| Celkem ČR | 3076 | 87 | 512 | 1972 | 222 | 141 | 120 | 322 |

V roce 2014 bylo zaznamenáno **3076 dopravních nehod s účastí motocyklistů** (tj. o 172 více oproti roku 2013). Nejvíce dopravních nehod bylo zaznamenáno již tradičně v Praze a Středočeském kraji, nejvíce usmrcených a zraněných motocyklistů bylo zaznamenáno v Středočeském kraji. **Počet usmrcených motocyklistů meziročně stoupl o 23 osob (tj. o 35 %), počet těžce zraněných o 8 %.**

| Motocyklisté | 2008 | 2009 | 2010 | 2011 | 2012 | 2013 | 2014 |
|---------------|------|------|------|------|------|------|------|
| Počet nehod | 3831 | 2946 | 2601 | 2934 | 2793 | 2904 | 3076 |
| Usmrceno | 116 | 85 | 92 | 77 | 87 | 64 | 87 |
| Těžce zraněno | 620 | 596 | 480 | 566 | 242 | 475 | 512 |
| Lehce zraněno | 1867 | 1898 | 1699 | 1869 | 797 | 1929 | 1972 |

V roce 2014 proběhlo 120 (+ 12) **kontrolních akcí speciálně zaměřených na motocyklisty**. Policie České republiky se snaží na motocyklisty působit i v rámci celé řady **preventivních aktivit**, často ve spolupráci s motocyklovými svazy či sdruženími. V kraji Vysočina připravili ve spolupráci s BESIPem Ministerstva dopravy a Státním ústavem zdraví pro motocyklisty akci „Bezohlednost není ctnost“ zaměřenou na zásady bezpečné jízdy,

viditelnost, nebezpečí požívání alkoholu při řízení a poskytování první pomoci při nehodě. Ve spolupráci s BESIPem Ministerstva dopravy a Českým červeným křížem proběhla řada akcí pro motocyklisty i v Libereckém kraji – zejména se zaměřením na zásady bezpečné jízdy, používání přileb a předcházení dopravním nehodám. Již tradiční akce „Nežij vteřinou“, jejíž součástí je i využití zařízení pro crash testy motocyklů z ČVUT v Praze, prezentace primáře z brněnského traumacentra, praktické ukázky první pomoci zdravotnických záchranářů zaměřené na nehody motocyklistů, ale i varování před jízdou pod vlivem alkoholu či drog a prezentace ochranných pomůcek pro motocyklisty, proběhla v Jihomoravském kraji. Akci „Otevírání motorkářské sezóny“ zaměřenou zejména na viditelnost motocyklistů a rizikové faktory jízdy na motocyklu připravili v Olomouckém kraji. Na získání praktických návyků i teoretických znalostí se soustředila akce na letišti v Jindřichově Hradci „V jedné stopě bezpečně“ (Jihočeský kraj). Motorkáři byli také cílovou skupinou celorepublikové akce zaměřené na řízení pod vlivem alkoholu „Řídím, piju nealko pivo“ a celorepublikové akce „Vidět a být viděn“ specializované na preventivní kontroly světlometů vozidel, včetně motocyklů.

Problematice bezpečné jízdy na motocyklech a dodržování pravidel silničního provozu se věnovala i řada besed se studenty středních škol či autoškol.

7. Agresivní jízda

| | |
|---------|--|
| Ú 8.1.9 | Kontroly Policie ČR zaměřit na agresivní jízdu (nesprávné předjíždění a nesprávný způsob jízdy). |
|---------|--|

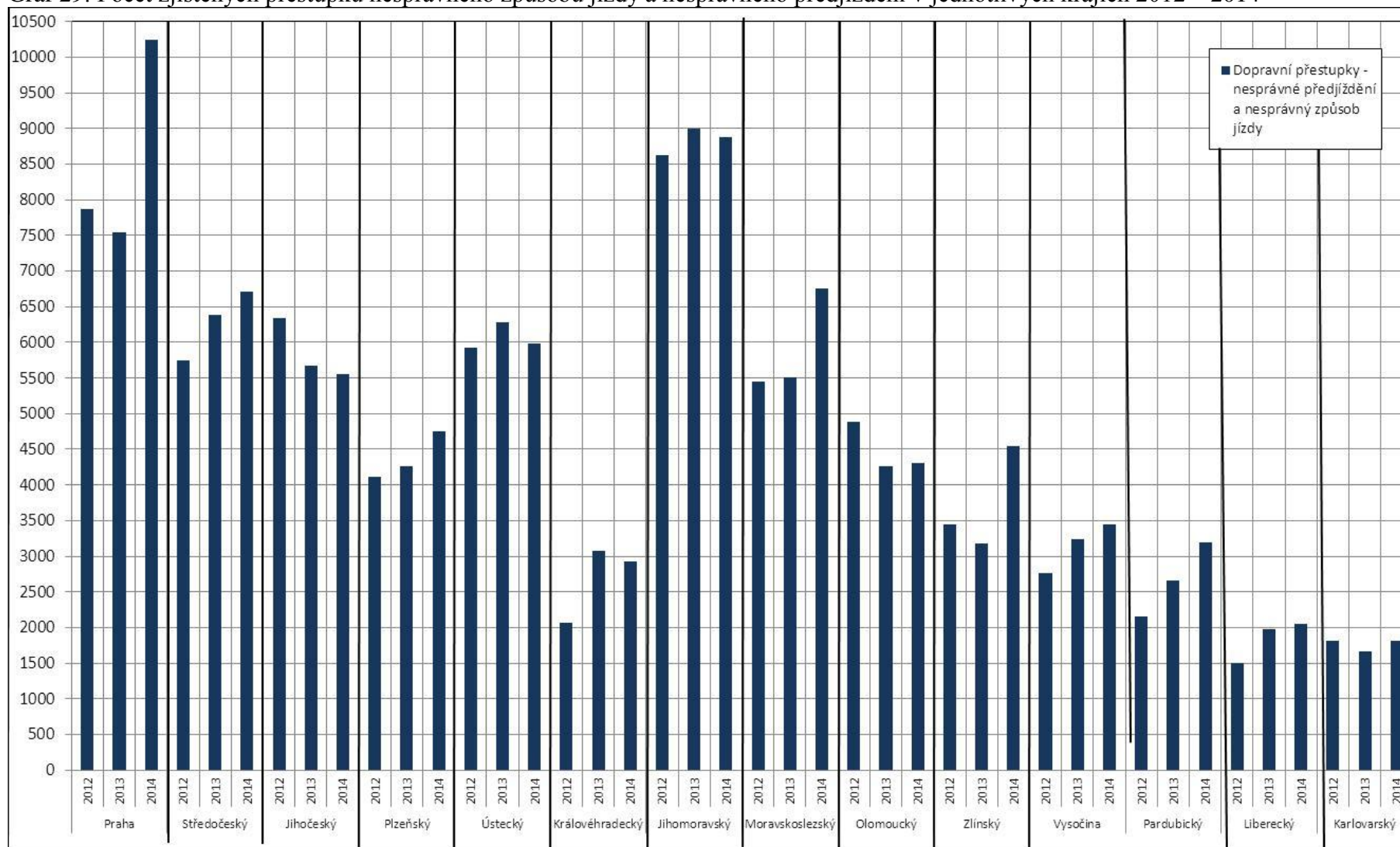
Pojem „agresivní jízda“ náš právní řád nezná, pro potřeby vyhodnocení Národní strategie BESIP byly do této kategorie zařazeny tyto sledované položky: nesprávné předjíždění a nesprávný způsob jízdy, která zahrnuje i bezohlednou agresivní jízdu v užším slova smyslu. Je však třeba konstatovat, že první dvě ze jmenovaných položek nemusí vždy představovat „agresivní“ chování na pozemní komunikaci. Proto doporučujeme této okolnosti věnovat pozornost při aktualizaci Národní strategie.

Následky dopravních nehod zaviněných řidičem motorového vozidla, jejichž příčinou byl nesprávný způsob jízdy nebo nesprávné předjíždění (optimalizováno podle sestav Policie ČR – tabulka 3, „Přehled nehod podle zavinění a následků“):

| | 2009 | 2010 | 2011 | 2012 | 2013 | 2014 |
|-----------------------------------|------------|------------|------------|------------|------------|------------|
| Usmrcení - nesprávný způsob jízdy | 280 | 266 | 244 | 268 | 231 | 241 |
| Usmrcení nesprávné předjíždění | 31 | 37 | 29 | 38 | 23 | 33 |
| Celkem | 311 | 303 | 273 | 306 | 254 | 274 |

| | 2009 | 2010 | 2011 | 2012 | 2013 | 2014 |
|--------------------------------------|-------------|-------------|-------------|-------------|-------------|-------------|
| Těžké zranění nesprávný způsob jízdy | 1124 | 921 | 1052 | 994 | 973 | 939 |
| Těžké zranění nesprávné předjíždění | 170 | 130 | 119 | 121 | 113 | 108 |
| Celkem | 1294 | 1051 | 1171 | 1115 | 1086 | 1047 |

Graf 29: Počet zjištěných přestupků nesprávného způsobu jízdy a nesprávného předjíždění v jednotlivých krajích 2012 – 2014



8. Organizační a legislativní opatření

| | |
|---------|--|
| Ú 5.2.1 | Vytvořit Resortní akční plán bezpečnosti a plynulosti silničního provozu |
|---------|--|

Resortní akční plán bezpečnosti a plynulosti silničního provozu platný od roku 2013 byl vytvořen v roce 2012 (č.j.: MV-107309-4/OBP-2012) a schválen ministrem vnitra 29. listopadu 2012.

| | |
|---------|--|
| Ú 5.2.2 | Zpracování podkladů pro vyhodnocení plnění opatření RAP a Národní strategie v daném kalendářním roce (s daty do 31. 12. kalendářního roku) |
| Ú 5.2.4 | Každoročně vyhodnotit plnění opatření RAP a stanovit priority na další období. |

Resortní akční plán bezpečnosti a plynulosti silničního provozu se každoročně vyhodnocuje na základě podkladů zaslaných jednotlivými gestory, a to do 30. dubna následujícího kalendářního roku.

| | |
|---------|--|
| Ú 5.2.3 | Zpracování podkladů pro informaci vládě České republiky o plnění opatření Národní strategie bezpečnosti silničního provozu v gesci či spolugesci MV. |
|---------|--|

O vyhodnocení plnění opatření uvedených v Národní strategii je vláda každoročně informována, a to vždy do 31. května každého kalendářního roku. Předložení zprávy je v gesci Ministerstva dopravy.

Ministerstvo vnitra zpracovává každoročně podklady z vyhodnocení opatření Národní strategie BESIP v gesci Ministerstva vnitra a Policie ČR formou elektronického dotazníku zveřejněného na webových stránkách Ministerstva dopravy www.ibesip.cz v požadovaném termínu (do 15. března 2015).

| | |
|-------|--|
| Ú 7.2 | Podpora přijetí nástrojů, které motivují účastníky silničního provozu k dobrovolné akceptaci společností požadovaného chování. |
|-------|--|

Významným instrumentem pro motivaci k dodržování pravidel silničního provozu a ohleduplnému chování na pozemních komunikacích je zejména preventivní činnost Policie ČR.

Policie ČR v roce 2014 realizovala řadu preventivních aktivit zaměřených na viditelnost, používání zádržných systémů, požívání alkoholu aj. návykových látek, bezpečný způsob jízdy – zejména motocyklistů, technický stav vozidel apod., při nichž motivovala účastníky silničního provozu k požadovanému chování drobnými dárky – např. reflexními prvky, nealkoholickými nápoji, jednorázovými alkoholtestery, novou autolékárničkou, škrabkami na sklo, měřiči hloubky dezénu pneumatiky apod. Řidiči si také při některých akcích mohli nechat zdarma seřídít světlomety vozidel či zkontrolovat brzdovou kapalinu nebo si vyzkoušet poskytnutí první pomoci pod odborným vedením.

Policie ČR se rovněž intenzivně věnuje prezentaci bezpečného chování v silničním provozu v médiích či na webových stránkách Policie ČR.

Kromě toho se Policie ČR a Ministerstvo vnitra podílely na přípravě a legislativním procesu změn právních předpisů, které mohou podstatným způsobem motivovat účastníky silničního provozu k požadovanému chování. Zmínit je třeba zejména návrh novely zákona č. 361/2000 Sb., o silničním provozu, který navrhuje zavést institut zadržení osvědčení o registraci vozidla, zjistí-li se při silniční kontrole technického stavu vozidla nebo při objasňování dopravní nehody nebezpečná závada, která významně zvyšuje ohrožení bezpečnosti provozu na pozemních komunikacích nebo nepříznivé působení na životní prostředí. Druhým důležitým preventivním opatřením, které je navrženo v novele zákona o silničním provozu, je zavedení nošení reflexních prvků při snížené viditelnosti v místech, kde není veřejné osvětlení.

D. Opatření R – resortní

Kromě specifikace opatření „K“, „V“ a „Ú“ byla do resortního akčního plánu bezpečnosti a plynulosti silničního provozu doplněna i opatření „R“ (resortní), která převážně specifikují předpoklady pro realizaci opatření Národní strategie BESIP.

| | |
|-----|---|
| R 1 | Finanční zajištění opatření K 8.10 a k 8.11 dle harmonogramu. |
|-----|---|

Generální ředitelství Hasičského záchranného sboru ČR je partnerem projektu HeERO (Harmonised eCall European Pilot) – harmonizovaného celoevropského pilotního projektu automatického tísňového volání z vozidla eCall. V souvislosti s realizací opatření K 8.10 a K 8.11 bylo v roce 2014 realizováno 7 služebních zahraničních cest. Náklady s nimi spojené činily částku ve výši 112.283 Kč.

| | |
|-----|---|
| R 2 | Zřízení zvláštní technické skupiny pro kontrolu technického stavu vozidel vč. personálního zajištění. |
|-----|---|

Předložený projekt nebylo možné zařadit do vyhlášených výzev, nenaplnoval podstatu schváleného programového dokumentu Integrovaného operačního programu; pro realizaci tohoto projektu nebyly nalezeny (přiděleny) jiné finanční prostředky z dotačního titulu.

| | |
|-------|---|
| R 3.1 | Vyčlenit pro Ředitelství služby dopravní policie zvláštní prostředky pro financování preventivních aktivit v oblasti BESIP v souladu s § 124 odst. 8 písm. e) zákona č. 361/2000 Sb., v platném znění, v celkové částce nejméně 1.000.000 Kč/rok. |
|-------|---|

Pro jednotlivá krajská ředitelství Policie ČR byl pro rok 2014 stanoven finanční limit ve výši 67 tis. Kč a pro Správu logistického zabezpečení Policejního prezidia ČR 62 tis. Kč, tj. celkem 1.000.000 Kč. Tyto prostředky byly vyčleněny a alokovány do příslušných rozpočtů.

| | |
|-------|---|
| R 3.2 | Zajištění financování informačních a preventivně výchovných opatření v oblasti bezpečnosti silničního provozu v jednotlivých krajích dle priorit pro ČR a jednotlivé kraje stanovených na kalendářní rok. |
|-------|---|

KŘP hl. m. Prahy

Finanční prostředky vyčleněné ředitelem KŘP hl. m. Prahy byly využity na nákup reflexních pásků, které byly využívány v rámci DBA.

KŘP Středočeského kraje

Prostředky byly využity na nákup izotermických příkrývek, kterými se vybavují všechna označená služební vozidla.

KŘP Jihočeského kraje

Z přidělených 67 000 Kč bylo cca 10 000 Kč využito na nákup speciálních 3D brýlí, které navozují a simulují vnímání řidiče pod vlivem alkoholu v noční době. 10 000 Kč bylo použito na letáky a výstavní exponáty s dopravní tematikou pro akci Mobil salon, 10 000 Kč posloužilo na nákup reflexních prvků a jednorázových alkoholtesterů. 35 000 Kč bylo využito na nový preventivní projekt pro děti „Ten kdo ví, odpoví“. Mimo tyto zdroje obdrželo krajské ředitelství dalších 45 000 Kč na nákup reflexních pásků pro chodce.

KŘP Plzeňského kraje

Finanční prostředky byly využity na nákup reflexních pásků a blikajících světel pro cyklisty. Předměty byly předávány na preventivních akcích zaměřených na bezpečnost silničního provozu.

KŘP Karlovarského kraje

Finanční prostředky byly využity na nákup reflexních předmětů – pásky, samolepky, blikající baterky pro seniory. Předměty byly předávány na preventivních akcích zaměřených na bezpečnost silničního provozu.

KŘP Ústeckého kraje

Finanční prostředky byly použity na výrobu reflexních prvků, které byly a budou realizovány při preventivních akcích zaměřených zejména na chodce a cyklisty. Pořízeny byly také „voňavé stromečky“, které byly využity jako odměna v rámci preventivních akcí zaměřených na zádržné systémy.

KŘP Libereckého kraje

Finanční prostředky byly použity na nákup reflexních předmětů. Předměty byly předávány na preventivních akcích zaměřených na bezpečnost silničního provozu.

KŘP Královehradeckého kraje

Finanční prostředky byly použity na zajištění projektu „Chci být vidět!“ zaměřeného na viditelnost chodců a cyklistů (nákup reflexních pásků).

KŘP Pardubického kraje

Finanční prostředky byly použity na nákup reflexních předmětů (reflexní pásky a náramky, reflexní taháčky na zip a reflexní tyčinky na dráty jízdních kol). Předměty byly rozdávány na

preventivních akcích zaměřených na cyklisty i chodce a také na besedách s dopravní tematikou.

KŘP kraje Vysočina

Z finančních prostředků byly pořízeny dětské reflexní sady, reflexní batohy, sady světel pro cyklisty, zadní světla pro cyklisty, svítilny na kola, batohy, dětské kšiltovky, reflexní pásy a reflexní přívěšky. Všechny pořízené předměty byly určeny pro podporu preventivních projektů „Bezohlednost není ctnost“, „S úsměvem a bezpečně do školy“, výtvarné soutěže „Bezpečnost a policie na Vysočině očima dětí“, „Obezřetnost se vyplatí“ apod., které byly zaměřeny na různé cílové skupiny, zejména chodce a cyklisty. Reflexní prvky byly rozdávány také na dopravně bezpečnostních akcích, které byly doplněny preventivními informacemi od policistů oddělení tisku a prevence.

KŘP Jihomoravského kraje

Finanční prostředky byly použity na nákup reflexních předmětů. Předměty byly předávány na preventivních akcích zaměřených na bezpečnost silničního provozu.

KŘP Zlínského kraje

Finanční prostředky byly použity na nákup reflexních předmětů (reflexní pásy, reflexní přívěšky). Předměty byly předávány na preventivních akcích zaměřených na bezpečnost silničního provozu.

KŘP Olomouckého kraje

Finanční prostředky byly použity především na nákup reflexních předmětů (reflexní pásy, samolepky, nažehlovací obrázky apod.). Předměty byly předávány na preventivních akcích zaměřených na bezpečnost silničního provozu. Předměty jsou využívány při preventivních a propagačních akcích Policie ČR a dopravně bezpečnostních akcí ve spolupráci s dopravními inspektoráty. Zakoupené aromatické visačky byly využity jako dárek pro vzorné řidiče při dopravně bezpečnostních akcích.

KŘP Moravskoslezského kraje

Finanční prostředky byly použity na nákup reflexních předmětů (samonavíjecí pásy, obaly na batohy, tašky, reflexní tyčinky na kola, bezpečnostní přívěšky). Dále byly využívány materiály nakoupené z rozpočtu krajského ředitelství, preventivní materiály z minulých let zakoupené z prostředků Policejního prezidia, preventivní materiály vytvořené ke konkrétním projektům (např. „Bezpečně na kolech“), případně materiály poskytnuté BESIPem.

Ředitelství služby dopravní policie PPČR zakoupilo jednorázové alkoholtestery.

| | |
|-----|--|
| R 4 | Vybavení všech organizačních článků dopravní policie SW pro vyhodnocování digitálních tachografů podle požadavku ŘSDP ve spolupráci s KŘP. |
|-----|--|

V roce 2014 by zpracován návrh příslušného projektu. V roce 2015 bude z fondů Integrovaného operačního programu v rámci projektu „Zvýšení akceschopnosti Policie ČR při

řešení mimořádných událostí“ pořízeno 105 ks plně vybavených vozidel pro monitoring reálných hrozeb včetně notebooků. SW pro kontrolu sociálních předpisů, vč. vyhodnocování tachografů bude řešen následně.

| | |
|-------|---|
| R 5.1 | Obměna a doplnění vozového parku dopravní policie (automobily, motocykly) podle požadavku ŘSDP ve spolupráci s KŘP. |
|-------|---|

V roce 2014 byl na základě požadavku Ředitelství služby dopravní policie PP ČR realizován nákup 10 ks speciálně upravených policejních vozidel pro dohled na dálnicích a rychlostních komunikacích, a to v celkovém finančním objemu 9 069 391,- vč. DPH.

Z Integrovaného operačního programu bude v rámci projektu „Zvýšení akceschopnosti Policie ČR při řešení mimořádných událostí“ v roce 2015 pořízeno 105 ks plně vybavených vozidel pro monitoring reálných hrozeb (viz R4). Z prostředků Fondu zábrany škod se předpokládá v roce 2015 a 2016 pořídit celkem 88 ks policejních speciálních vozidel s měřicí a dokumentační technikou v celkovém finančním objemu 115 mil. Kč.

| | |
|-------|--|
| R 5.2 | Obměna a doplnění zařízení pro měření rychlosti vozidel služby dopravní, pořádkové a cizinecké policie podle požadavku ŘSDP ve spolupráci s KŘP. |
|-------|--|

V roce 2014 byl pořízen 1 mobilní laserový měřič rychlosti v celkovém finančním objemu 865.000,- Kč.

Moderními měřiči rychlosti v celkové hodnotě 1,629 mil. Kč byla vybavena pracoviště KŘP Jihomoravského kraje a KŘP Pardubického kraje.

| | |
|-----|---|
| R 6 | Vybavit Policii ČR (službu dopravní policie, službu pořádkové policie a službu cizinecké policie) dostatečným množstvím analyzátorů alkoholu v dechu se záznamem a testerů na jiné návykové látky se záznamem dle požadavku ŘSDP ve spolupráci s KŘP. |
|-----|---|

V roce 2014 bylo pro KŘP Jihomoravského kraje, KŘP Moravskoslezského kraje a KŘP Zlínského kraje pořízeno celkem 73 souprav analyzátorů alkoholu v dechu se záznamem. Dále bylo nakoupeno a vydáno do spotřeby 1.116.000 ks náustků k analyzátorům alkoholu v dechu se záznamem v celkovém finančním objemu 5.037.156,50 Kč vč. DPH.

V roce 2014 byla vyhlášena a v současné době probíhá centrálně zadávaná veřejná zakázka na pořízení až 460 souprav analyzátorů alkoholu v dechu se záznamem (230 souprav – povinný odběr, 230 souprav – nepovinný odběr závislý na potřebách a finančních možnostech zadavatele) včetně 6.000.000 ks náustků k analyzátorům alkoholu v dechu se záznamem (nepovinný odběr) v celkové max. finanční výši 43.100.000,- vč. DPH. Dodání 230 souprav analyzátorů alkoholu v dechu se předpokládá v prvním pololetí roku 2015.

Policii ČR bylo v průběhu roku 2014 dodáno 78.540 souprav jednorázových orientačních testů na zjišťování omamných a psychotropních látek ze slin a potu testovaných osob, které se používají v přímém výkonu služby, a to v celkovém finančním objemu 39.326.694,-Kč vč. DPH. Další testery na jiné návykové látky se záznamem nebyly ze strany Policie ČR - služby dopravní policie, služby pořádkové policie a služby cizinecké policie v průběhu roku 2014 požadovány.

IV. Závěr

V Národní strategii bezpečnosti silničního provozu České republiky byl stanoven cíl: snížit počet usmrcených (do 30 dnů) při dopravních nehodách do roku 2020 o 60 % oproti roku 2009 (tj. na 360 osob).

I když je počet usmrcených osob druhý nejnižší od roku 1990, (nejméně osob bylo usmrceno v roce 2013 – 654 osob), meziročního cíle Národní strategie (maximálně 594 usmrcených osob do 30ti dnů po dopravní nehodě), se dosáhnout nepodařilo.

PRIORITY ČINNOSTI DOPRAVNÍ SLUŽBY PRO rok 2015:

V roce 2015 doporučujeme zaměřit dohledovou činnost dopravní služby na:

- ✓ **rizikové jednání řidičů motorových vozidel** – směřování dohledu nad silničním provozem do rizikových lokalit se zaměřením na hrubé porušování pravidel silničního provozu, které má za následek vznik závažných dopravních nehod, zejména se jedná o nedodržování rychlostních limitů mimo obec, nebezpečné předjíždění, agresivní a nesprávný způsob jízdy;
- ✓ **technický stav vozidel** – kontrola technického stavu vozidel se zaměřením zejména na vozidla určená pro nákladní a autobusovou dopravu;
- ✓ **nemotorizované účastníky silničního provozu** (chodce, cyklisty) – dohled nad dodržováním pravidel, dohled u přechodů pro chodce;
- ✓ **alkohol a drogy v silničním provozu;**
- ✓ **bezpečné komunikace** – spoluvytváření bezpečného dopravního prostoru, navrhování dopravně inženýrských opatření ke zvýšení bezpečnosti a plynulosti silničního provozu se zaměřením zejména na silnice II. a III. tříd.

Při plánování dohledové činnosti a její intenzity, jakož i prevence, je třeba zohlednit rovněž míru naplňování cílů Národní strategie bezpečnosti silničního provozu u dílčích sledovaných kategorií v jednotlivých krajích. Pozn.: Z hlediska míry naplňování stanoveného cíle u dětí je třeba přihlídnout k faktoru malých čísel, kdy i malá odchylka může znamenat nesplnění cíle.

| | Počet oznámených dopravních nehod | Celkový počet usmrcených | Celkový počet těžce zraněných | Děti | | Chodci | | Cyklisté | | Motocyklisté | | Mladí a začínající řidiči | | Senioři | | Alkohol a návykové látky | | Rychlost | | Agresivní jízda | |
|------------------------|-----------------------------------|--------------------------|-------------------------------|------|-----|--------|-----|----------|-----|--------------|-----|---------------------------|-----|---------|-----|--------------------------|-----|----------|-----|-----------------|------|
| | | | | U | TZ | U | TZ | U | TZ | U | TZ | U | TZ | U | TZ | U | TZ | U | TZ | U | TZ |
| Praha | 19 306 | 20 | 206 | ■ | ■ | ■ | ■ | ■ | ■ | ■ | ■ | ■ | ■ | ■ | ■ | ■ | ■ | ■ | ■ | ■ | ■ |
| Středočeský | 11 604 | 116 | 435 | ■ | ■ | ■ | ■ | ■ | ■ | ■ | ■ | ■ | ■ | ■ | ■ | ■ | ■ | ■ | ■ | ■ | ■ |
| Jihočeský | 3 753 | 63 | 203 | ■ | ■ | ■ | ■ | ■ | ■ | ■ | ■ | ■ | ■ | ■ | ■ | ■ | ■ | ■ | ■ | ■ | ■ |
| Plzeňský | 2 905 | 40 | 113 | ■ | ■ | ■ | ■ | ■ | ■ | ■ | ■ | ■ | ■ | ■ | ■ | ■ | ■ | ■ | ■ | ■ | ■ |
| Ústecký | 8 372 | 57 | 215 | ■ | ■ | ■ | ■ | ■ | ■ | ■ | ■ | ■ | ■ | ■ | ■ | ■ | ■ | ■ | ■ | ■ | ■ |
| Královéhradecký | 4 254 | 35 | 176 | ■ | ■ | ■ | ■ | ■ | ■ | ■ | ■ | ■ | ■ | ■ | ■ | ■ | ■ | ■ | ■ | ■ | ■ |
| Jihomoravský | 6 950 | 66 | 315 | ■ | ■ | ■ | ■ | ■ | ■ | ■ | ■ | ■ | ■ | ■ | ■ | ■ | ■ | ■ | ■ | ■ | ■ |
| Moravskoslezský | 8 317 | 51 | 252 | ■ | ■ | ■ | ■ | ■ | ■ | ■ | ■ | ■ | ■ | ■ | ■ | ■ | ■ | ■ | ■ | ■ | ■ |
| Olomoucký | 4 450 | 28 | 152 | ■ | ■ | ■ | ■ | ■ | ■ | ■ | ■ | ■ | ■ | ■ | ■ | ■ | ■ | ■ | ■ | ■ | ■ |
| Zlínský | 3 484 | 33 | 184 | ■ | ■ | ■ | ■ | ■ | ■ | ■ | ■ | ■ | ■ | ■ | ■ | ■ | ■ | ■ | ■ | ■ | ■ |
| Vysočina | 3 709 | 43 | 158 | ■ | ■ | ■ | ■ | ■ | ■ | ■ | ■ | ■ | ■ | ■ | ■ | ■ | ■ | ■ | ■ | ■ | ■ |
| Pardubický | 3 451 | 34 | 154 | ■ | ■ | ■ | ■ | ■ | ■ | ■ | ■ | ■ | ■ | ■ | ■ | ■ | ■ | ■ | ■ | ■ | ■ |
| Liberecký | 3 572 | 28 | 116 | ■ | ■ | ■ | ■ | ■ | ■ | ■ | ■ | ■ | ■ | ■ | ■ | ■ | ■ | ■ | ■ | ■ | ■ |
| Karlovarský | 1 732 | 15 | 83 | ■ | ■ | ■ | ■ | ■ | ■ | ■ | ■ | ■ | ■ | ■ | ■ | ■ | ■ | ■ | ■ | ■ | ■ |
| Celkem ČR | 85 859 | 629 | 2 762 | 14 | 127 | 105 | 569 | 57 | 433 | 87 | 512 | 101 | 393 | 115 | 447 | 69 | 271 | 241 | 771 | 274 | 1047 |

■ cíl splněn

■ více než stanovený cíl

■ méně než stanovený cíl

PRIORITY V OBLASTI DOPRAVNÍ PREVENCE V ROCE 2015

Image Policie ČR významně zvyšují aktivity v oblasti prevence, zejména na regionální úrovni, a kvalifikovaný dohled situovaný do míst, která jsou z hlediska bezpečnosti vyhodnocena jako riziková. Image Policie ČR rovněž významně přispívá **proaktivní mediální komunikace**, a to jak na úrovni regionální, tak zejména na úrovni ředitelství služby dopravní policie. Množství i kvalita preventivních aktivit Policie ČR v oblasti BESIP se od roku 2004, kdy byla přijata Národní strategie bezpečnosti silničního provozu, výrazně zlepšily a jako efektivní lze vnímat zejména propojení preventivních aktivit s dohledem.

Pro rok 2015 navrhujeme v souladu s výše uvedenými prioritami v oblasti činnosti služby dopravní policie zaměřit se na tyto dopravně bezpečnostní aspekty v oblasti prevence:

- a) **bezpečnost chodců** (dodržování předpisů, viditelnost),
- b) **bezpečnost cyklistů** (používání přileb u osob do 18ti let, edukace a doporučení používání přileb i u osob nad 18 let, alkohol, viditelnost),
- c) řízení vozidla pod vlivem **alkoholu či jiné návykové látky**,
- d) **bezpečný způsob jízdy řidičů motorových vozidel**, zvýšenou pozornost věnovat motocyklistům.

PRIORITY V OBLASTI LEGISLATIVNÍ PRO ROK 2015

Prioritou v oblasti legislativní je schválení legislativní úpravy

- a) používání reflexních prvků účastníky silničního provozu,
- b) zadržení osvědčení o registraci vozidla při silniční kontrole a vážné dopravní nehodě.