

# **Datové schránky a základní registry v roce 2010**

**Ing. Jaroslav Chýlek, MBA**  
**náměstek ministra vnitra pro informatiku**

## KLÍČOVÁ ČÍSLA (údaje k 31.březnu 2010)

**379 328** aktivních datových schránek

**8 356 256** odeslaných datových zpráv

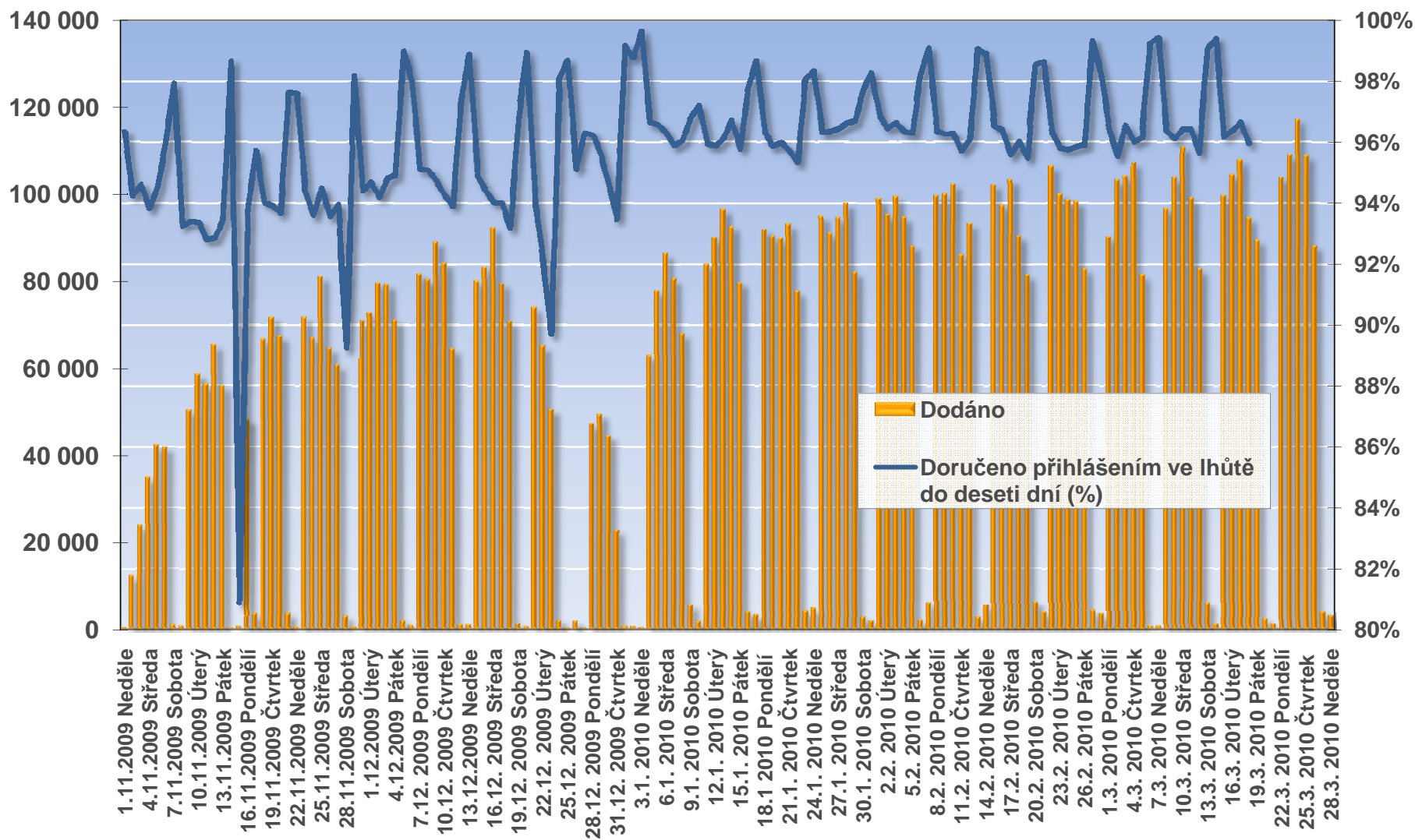
**96 %** datových zpráv doručeno přihlášením uživatele  
– obdobná úspěšnost, jako u listovních zásilek

**90– 120 tisíc** zpráv je přepravováno denně, **počet stále stoupá**

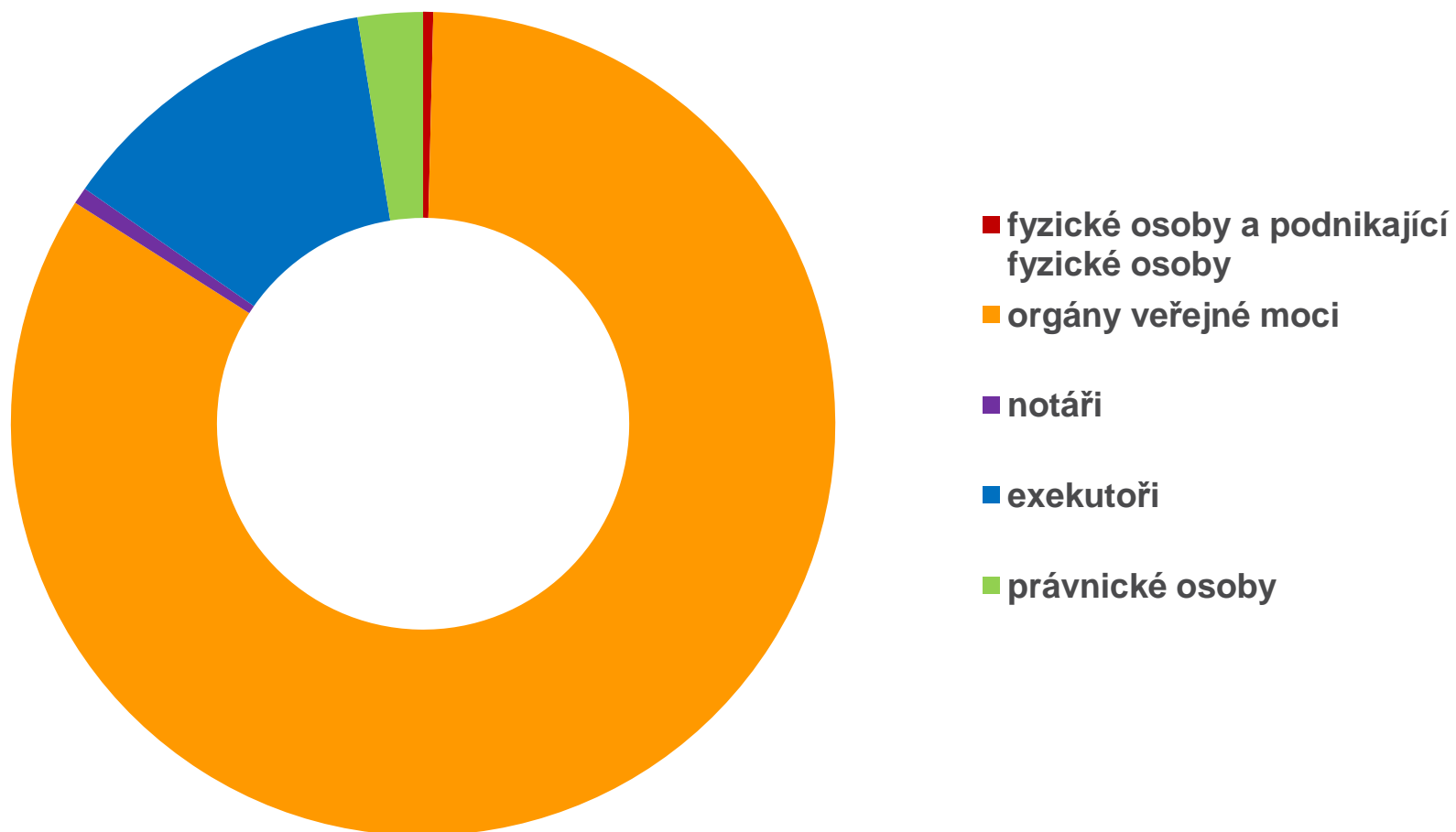
System je provozován prakticky bez neplánovaných výpadků.

Za dobu svého provozu ušetřil ISDS uživatelům na poštovním **nejméně 160 milionů Kč.**

## VÝVOJ POČTU DORUČOVANÝCH ZPRÁV



## STRUKTURA ZPRÁV PODLE ODESILATELE



Přes 60 % zpráv je přepravováno mezi dvěma OVM

## AKTUÁLNÍ PROBLÉMY

### Nerespektování zákona ze strany některých OVM

- vyskytly se případy, kdy některé úřady odmítaly přijmout podání přes datovou schránku
- jednoznačně v rozporu se zákonem

### Nedostatečné znalosti práce s elektronickým podpisem

- i když el. podpis je zde od r. 2000, teprve teď zažívá „boom“
- práci s podpisem je třeba se naučit – obsluha programu, interpretace zobrazovaných údajů

### Otázky „digitální continuity“

- je třeba se zabývat platností elektronických dokumentů i po dvou, pěti, padesáti letech...

## AKTUÁLNÍ PROBLÉMY

### Kvalita dat v obchodním rejstříku

- Údaje z OR, na jejich základě jsou DS zřizovány, byly v mnoha případech neúplné, chybně či špatně strukturované
- typický příklad – **chybějící údaje, neaktuální adresy, „mrtvé firmy“**
- Opatření: manuální čištění dat, definitivní řešení přinese až plná aplikace nové právní úpravy základních registrů

### Obtížné vyhledávání adresátů

- omezení, vyplývající z ochrany osobních údajů
- problém hlavně u FO – ISDS již nepoužívá rodné číslo.

## ÚKOLY MINISTERSTVA VNITRA

### **Pokračování v komunikaci s uživateli**

- infolinka, semináře, provoz webu
- zvláštní pracovní skupiny se zástupci samospráv, velkých resortů
- sběr námětů a zkušeností

### **Posílení právních jistot při používání ISDS**

- Rozšíření nové technologie vyvolává otázky při její praktické aplikaci
- Např.: využití ISDS při zadávání veřejných zakázek, důsledků nesprávného doručení, otázek souvisejících s používáním elektronického podpisu a časových razítek apod.
- je nutné uživatelům poskytnout jasné návody a metodická doporučení

### **Vzdělávání úředníků**

- např. právě oblast elektronického podpisu, časových razítek, platnosti elektronických dokumentů...

## ÚKOLY MINISTERSTVA VNITRA

### **Popsat standardy pro dlouhodobé uchování elektronických dokumentů**

- vzniká velké množství elektronických dokumentů
- je třeba popsát standardy pro jejich dlouhodobé uchování
- návaznost na Národní digitální archiv

### **Další rozvoj ISDS a CzechPOINTu**

- úpravy systému na základě praktických zkušeností
  - změny, vyžadované zákonem – od 1.7 plná podpora privátní komunikace
  - aktualizace prováděcí vyhlášky k zákonu č.300/2008 Sb.
-



## ROZVOJ ISDS

### Připravujeme některé důležité změny systému:

- lepší služba pro hromadné dotazy na existenci datové schránky (velké úřady a firmy )
- změna podoby doručenky – dnes k dispozici jen odesilateli, obsahuje poslední událost, nově by měla být i pro adresáta s kompletní historií
- nastavení data doručení u zpráv, adresovaných úřadům na datum dodání – neplatí fikce doručení
- nasazení SHA2 pro šifrování a podepisování – vyšší bezpečnost
- lepší systémové zprávy uživatelům
- vyšší možnost rozhodování o zabezpečení vlastní datové schránky

**Všechny změny budou dostatečně včas oznámeny a projednány s dodavateli spisových služeb.**

## NOVELIZACE PROVÁDĚCÍ VYHLÁŠKY

- rozšíření počtu povolených formátů o:
  - docx – Word Document, MS Word 2007 for Windows a MS Word 2008 for Mac
  - xlsx – Excel Workbook, MS Excel 2007 for Windows a MS Excel 2008 for Mac
  - pptx – PowerPoint Presentation, MS PowerPoint 2007 for Windows a MS PowerPoint 2008 for Mac
  - tif – původní (starší) formát dnešního tiff souboru
  - edi – formát EDI zpráv.
  - formáty el. podpisu a časového razítka CER, CRT, DER, PK7, P7B, P7C, P7F, P7M, P7S, TST, TSR
- úpravy textace přihašování do DS

## OVĚŘOVÁNÍ PLATNOSTI ELEKTRONICKÝCH DOKUMENTŮ

- v rámci ISDS bude služba, která i po letech zdarma ověří pravost datové zprávy
- vzhledem k struktuře datové zprávy (XML) bude takto ověřena i pravost přiložených příloh
- využití uloženého hashe – otisku datové zprávy
- významný příspěvek k řešení „digitální kontinuity“
- podobná služba se uvažuje i u dokumentů, které jsou autorizovaně konvertovány do elektronické podoby

## DALŠÍ PŘÍLEŽITOSTI RO ÚŘADY ALE I FIRMY

### Rozvoj ISDS je ale také v rukou uživatelů !

#### Jak to?

- Formuláře – příležitost pro úřady i firmy.
- Při použití formulářových technologií může ISDS dopravit podání nejen na podatelnu, ale až do příslušného agendového informačního systému ve formě strukturovaných dat.
- Ušetří nejen uživatel, ale i příjemce – snadné zpracování
- Příležitost pro všechny „formulářové“ agendy
- Lze tak odeslat i objednávku služeb, hlášení změn apod.

## BEST PRACTICE – DAŇOVÁ SPRÁVA

- Veškerá daňová hlášení lze posílat přes datovou schránku
- Elektronický formulář usnadní vyplňování i následné zpracování



The screenshot shows the website of the Czech Tax Authority (Česká daňová správa). The navigation menu includes: ČESKÁ DAŇOVÁ SPRÁVA, DANĚ A POPLATKY, ÚČETNICTVÍ, LEGISLATIVA A METODIKA, MEZINÁRODNÍ SPOLUPRÁCE, PLACENÍ DANÍ, DAŇOVÉ TISKOPISTY, DANĚ ELEKTRONICKY (highlighted in red), and REGISTRY A DATABÁZE. The main content area is titled 'Komunikace s územními finančními orgány datovou schránkou'. It contains a sidebar with links for 'AKTUÁLNÍ' (EPO - elektronické podání, Informace k elektronickému podávání, Daňový portál, Legislativa, Datové schránky) and 'ARCHIV'. The main text explains that taxpayers can now communicate with local tax authorities through the data mailbox (EPO) and provides details about the XML structure and the application of Act No. 300/2005 Sb. and Act No. 337/1992 Sb.

## VYUŽITÍ ISDS V PRIVÁTNÍ KOMUNIKACI

**Od 1.1 2010 si mohou soukromé subjekty zasílat el. faktury, od 1.7 pak už jakákoliv sdělení !!!**

### **Jaké jsou výhody datových schránek oproti listovní komunikaci ?**

- Úspora času
- Úspora nákladů na poštovné, na tisk, obálování
- Jednodušší zpracování elektronických dokumentů v rámci firmy
- Právně jednoznačná identifikace odesilatele

### **Jaké jsou výhody datových schránek oproti emailu ?**

- Jednoznačná identifikace odesilatele a adresáta
- Průkazný doklad o doručení
- Strukturovaný formát vhodnější pro strojové zpracování
- Žádná spam, phishing atd..
- Lepší možnost důvěryhodného ukládání
- Odpadá nutnost používání elektronického podpisu

## POŠTOVNÍ DATOVÁ ZPRÁVA

- Služba České pošty – Poštovní datová zpráva
- Přijímání poštovních datových zpráv – aktivace prostřednictvím datové schránky - zdarma
- Odesílání poštovních datových zpráv – aktivace na webu České pošty [www.ceskaposta.cz/pdz](http://www.ceskaposta.cz/pdz)
- Zpoplatněná služba – **15,04 Kč + DPH** za zprávu plus měsíční poplatek za využívání služby (20-50 Kč +DPH)

**Poštovní datové zprávy**

**Odesílání:** Služba Poštovní datová zpráva není aktivní. O aktivaci služby Poštovní datová zpráva můžete požádat v klientské zóně na webových stránkách České pošty, s.p., [www.ceskaposta.cz](http://www.ceskaposta.cz)

**Příjem:** Do této datové schránky není umožněno dodávat dokumenty z datové schránky jiné fyzické osoby, podnikající fyzické osoby nebo právnické osoby.

Upozornění: Kliknutím na tlačítko „Povolit příjem“ bude správci Informačního systému datových schránek odeslána žádost o umožnění dodávání dokumentů z datové schránky jiné fyzické osoby, podnikající fyzické osoby nebo právnické osoby do této datové schránky v souladu s § 18a odst. 1 zákona č. 300/2008 Sb. o elektronických úkonech a autorizované konverzi dokumentů.

**POVOLIT PŘÍJEM**

# Základní registry pro veřejnou správu

—

## základní podmínka pohodlným službám pro občany



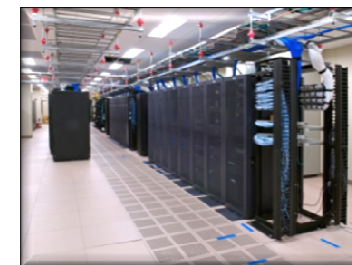
## Obsah

- Co jsou to základní registry?
- Kde v EU již základní registry fungují?
- Jaká je současná situace v ČR?
- Co umožní základní registry?
- Postup přípravy základních registrů
- Závěr – základní registry pro občany

## Co to jsou základní registry?

- Základní registry jsou centrální databáze, obsahující vybraná data v aktuální, autorizované podobě
- Hlavním posláním základních registrů je zajistit konzistenci dat vedených veřejnou správou, umožnit sdílení dat poskytovaných veřejné správě a zamezení nutnosti poskytovat opakovaně tatáž data
- Hlavní registry coby spolehlivé zdroje dat jsou nezbytnou podmínkou pro provozování plnohodnotných elektronických služeb občanům

**Centrální  
databáze**



**Pořádek v  
datech**



**Základní kámen  
pro  
elektronické  
služby  
občanům**

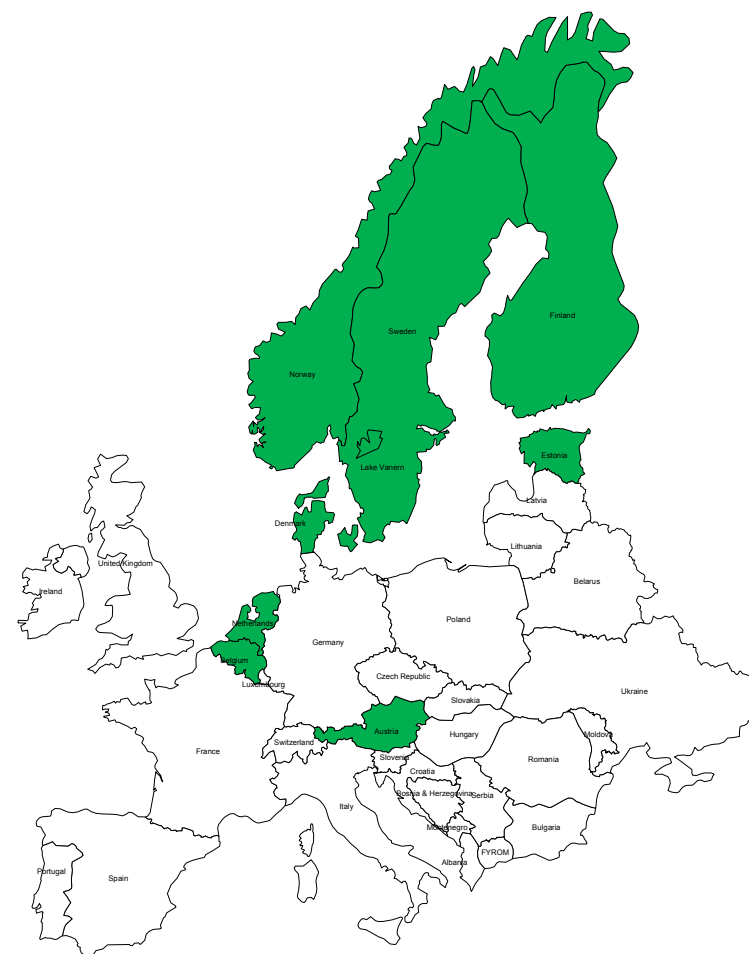


## Obsah

- Co jsou to základní registry?
- Kde v EU již základní registry fungují?
- **Jaká je současná situace v ČR?**
- Co umožní základní registry?
- Postup přípravy základních registrů
- Závěr – základní registry pro občany

## Kde v EU již základní registry fungují?

- Základní registry již rozvinutě fungují v řadě států EU
- Např. v Dánsku funguje Základní registr obyvatel od roku 1968
- Základní registry na druhou stranu představují velmi vyspělou koncepci a to jak technologicky tak procesně
- Až bude současný koncept Základních registrů v ČR realizován, **staneme se lídrem v oblasti!**



## Proč se staví základní registry?

- Úspora nákladů
- Minimalizace manuální práce a procedur
- Minimalizace duplikací dat
- Vybudování nástrojů pro:
  - *Efektivní administraci*
  - *Modernizaci*
  - *Strategické plánování*
  - *Statistickou službu*

Hledisko  
vnitřního chodu  
veřejné správy



- Větší pohodlí – poskytování dat veřejné správě jednou a na jednom místě
- Větší zabezpečení a ochrana osobních údajů
- Větší kontrola toho, jaká data o mě stát eviduje

Hledisko  
občana



## Obsah

- Co jsou to základní registry?
- Kde v EU již základní registry fungují?
- Jaká je současná situace v ČR?
- **Co umožní základní registry?**
- Postup přípravy základních registrů
- Závěr – základní registry pro občany

## Jaká je současná situace v ČR?

- Neexistuje unikátní zdroj nejčastěji využívaných údajů při výkonu veřejné správy.
- Různé registry se aktualizují v odlišném čase => **údaje jsou nejednotné**
- **Občan** při jednání s úřady **dokládá na několika místech již dříve doložené údaje.**
- Stát vede a udržuje duplicitní i triplicitní databáze
- Existuje jednotný identifikátor, přes který je možné občana dohledat v řadě databází – rodné číslo



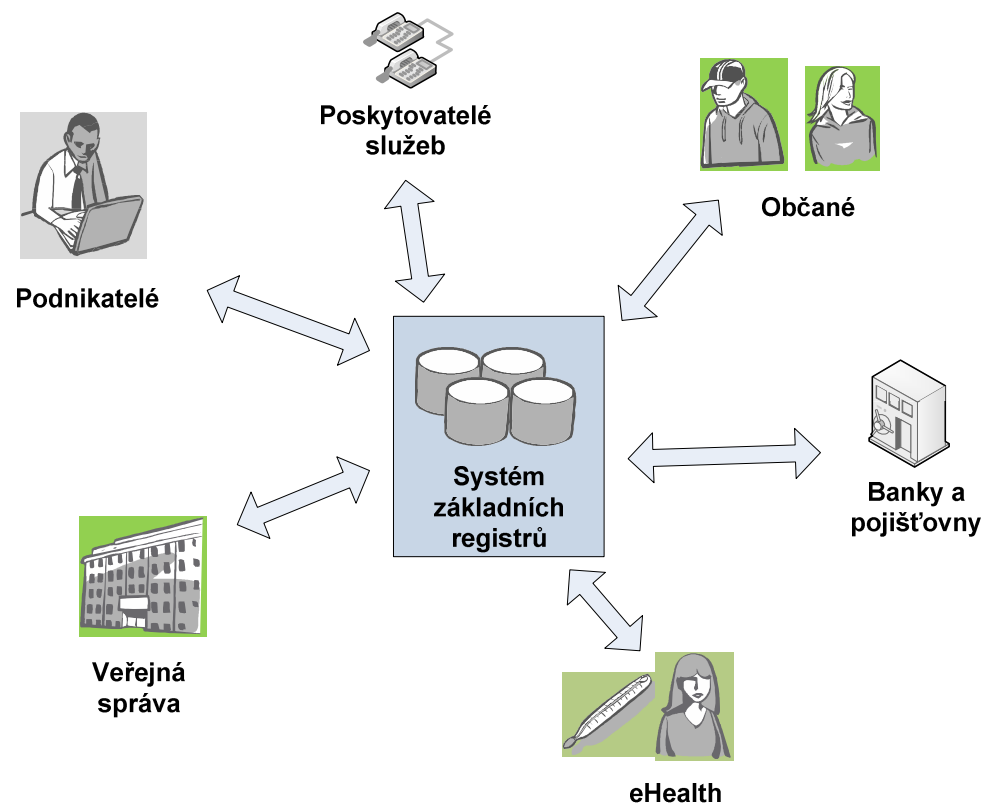
## Obsah

- Co jsou to základní registry?
- Kde v EU již základní registry fungují?
- Jaká je současná situace v ČR?
- Co umožní základní registry?
- Postup přípravy základních registrů
- Závěr – základní registry pro občany



## Co umožní základní registry?

- Systém základních registrů je základním stavebním kamenem eGovernmentu a klíčovou podmínkou pro efektivní provádění elektronické veřejné správy.
- Základní registry dávají možnost nabízet elektronické veřejné služby občanům a podnikatelům jako konzistentní a jednotné.
- V neposlední řadě umožní zahrnout občany do úkolů veřejné správy.



## Co umožní základní registry?

### Národní zdravotnický portál

– umožňující el.  
komunikaci mezi pacienty  
a lékaři, obsahující  
informace o  
zdravotnických zařízeních,  
pacientovi, předepsaných  
lécích atd.

- dánský zdravotnický portál sundhed.dk

The screenshot shows the homepage of sundhed.dk. At the top, there is a navigation bar with links for 'Forsiden', 'Om sundhed.dk', 'Oversigt', 'Hjælp', 'Vejviser', and 'Jobbank'. A search bar is located on the right. Below the navigation bar, the user is identified as 'Birgitte Lolan Ravn' who is logged in on '02.05.2007 kl. 14:06'. The main content area features a large red heart icon and the text 'Velkommen til din personlige forsider'. Below this, there is a section titled 'Velkommen til Min sundhed.dk' with a message: 'Som borger kan du designe din egen forsider på sundhed.dk. Nogle borgere vil allerede nu kunne benytte tjenester, der indebærer sundhedsdata - elektroniske oplysninger om din kontakt med sundhedsvæsenet. Læs mere Om\_min\_sundhed.dk og dine muligheder her.' To the right of the main content, there are several widgets: 'Nye beskeder og aftaler' showing 'Du har modtaget 2 nye beskeder', 'Kommende aftaler' with a calendar for May 2007, and 'Vejviser' with a dropdown menu for 'Sundhedsområde' set to 'Alle områder'. On the left side, there is a sidebar with navigation links under 'Sundhed nationalt' and 'Min sundhed.dk'.

## Co umožní základní registry?

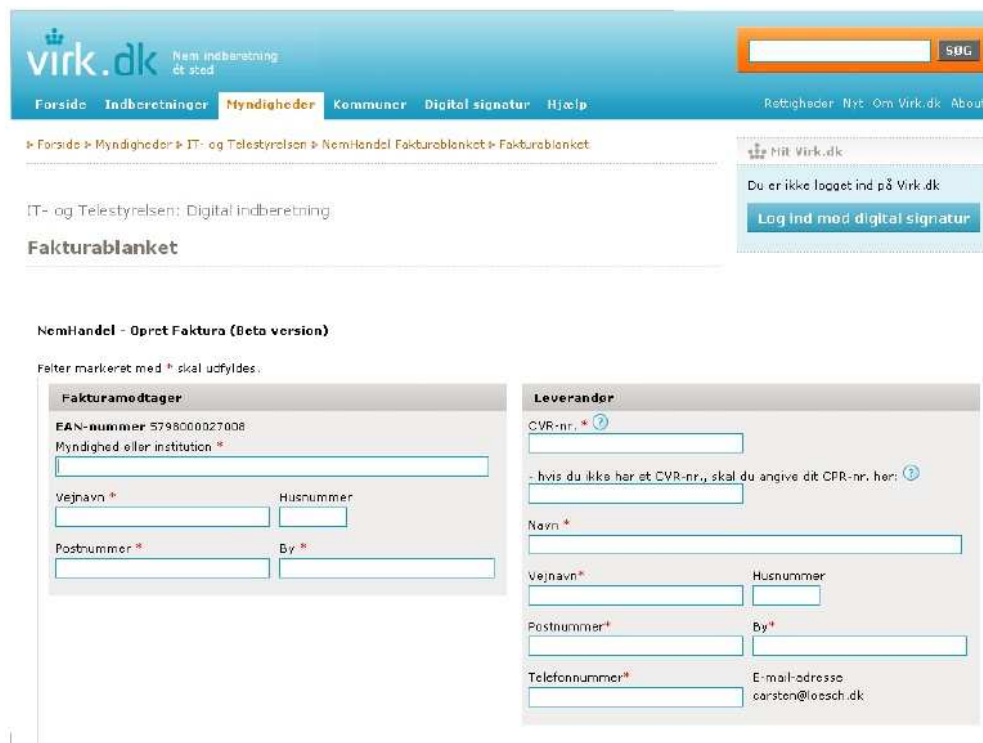
**Automatické elektronické  
daňové přiznání** – plátce  
daně obdrží předvyplněné  
přiznání a pouze ho  
potvrdí/změní

- úspěšně  
implementováno např.  
dánským daňovým  
úřadem SKAT



## Co umožní základní registry?

- **Elektronická registrace společnosti** – automatická registrace společnosti během 5 minut
  - Dánský portál podnikatelský portál (virk.dk)



**virk.dk** Nem indberetning et sted

Forside Indberetninger **Myndigheder** Kommuner Digital signatur Hjælp

Retfærdighed Nyt Om Virk.dk About

» Forside » Myndigheder » IT- og Telestyrelsen » NemHandel Fakturablanket » Fakturablanket

IT- og Telestyrelsen: Digital indberetning

**Fakturablanket**

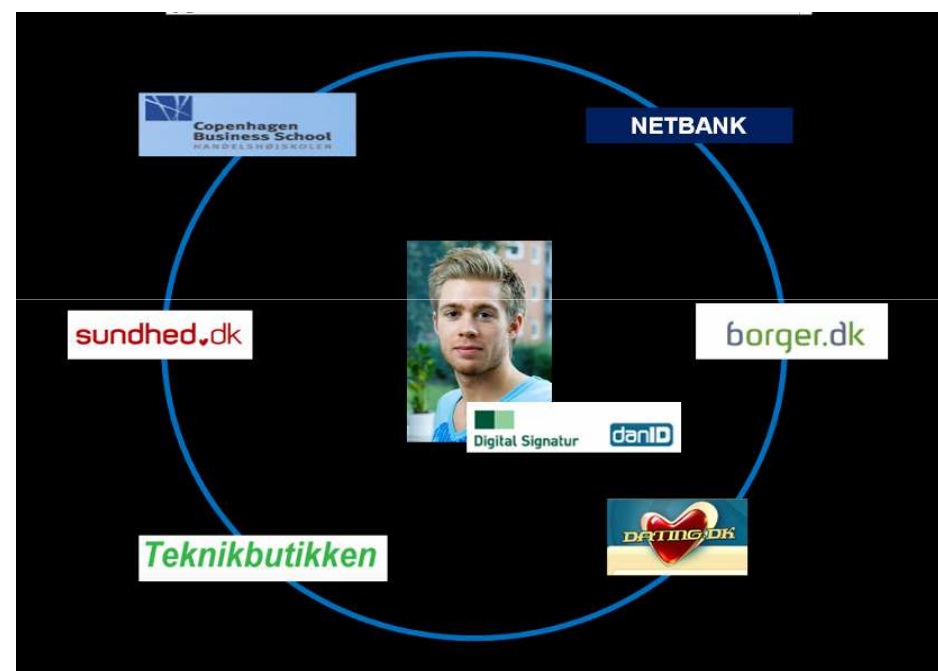
NemHandel - Opret Faktura (Beta version)

Felter markeret med \* skal udfyldes.

Fakturamodtager		Leverandør	
EAN-nummer 5798000027008		CVR-nr. *	
Myndighed eller institution *		- hvis du ikke har et CVR-nr., skal du angive dit CPR-nr. her: ?	
Vejnavn *	Husnummer	Navn *	
Postnummer *	By *	Vejnavn *	Husnummer
		Postnummer *	By *
		Telefonnummer *	E-mail-adresse karsten@oesch.dk

## Co umožní základní registry?

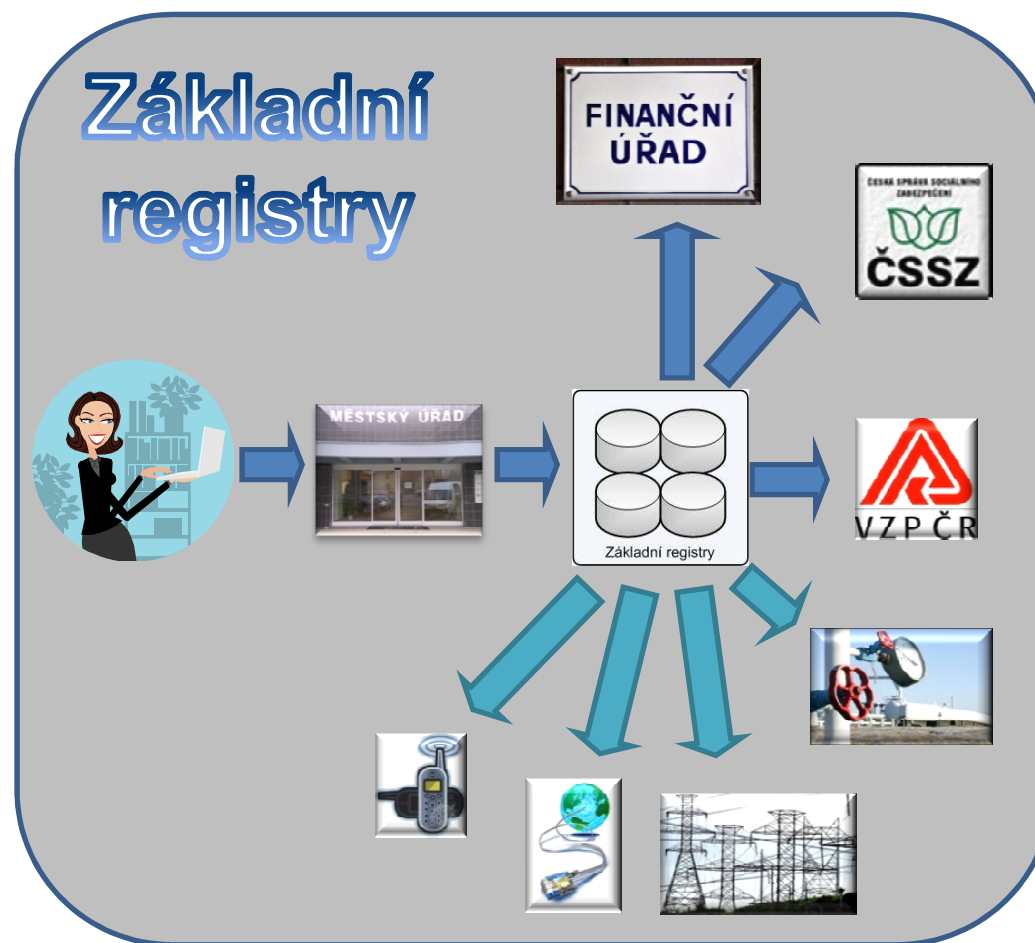
- **Jednotný elektronický podpis** – jeden elektronický podpis pro veřejné i soukromé (např. banky) služby
  - připravovaný projekt DanID



## Obsah

- Co jsou to základní registry
- Základní registry v EU
- Popis současného stavu
- Co umožní základní registry
- **Případ užití**
- Závěr

Případ užití – změna trvalého pobytu



## Případ užití

čtení: zdravotnictví

- lékař na základě eID získá přístup ke elektronické zdravotní kartě občana
  - lékárna na základě eID může
-



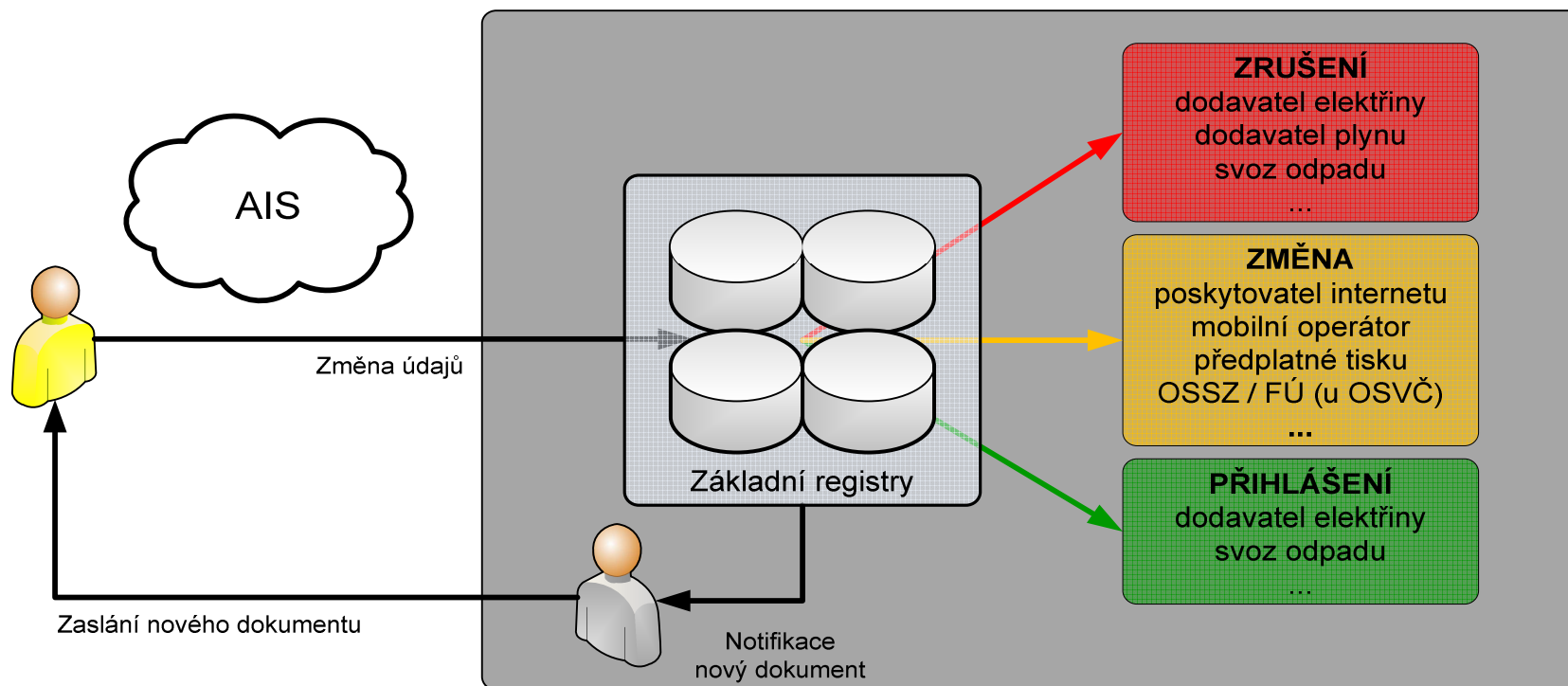
## Případ užití – změna bydliště

dříve:

- nahlášení změny bydliště na městském úřadě
- **odhlášení**
  - plyn, elektřina, odpad...
- **přihlášení**
- **změna**
  - dodavatelé služeb (telefon, satelitní televize, poskytovatel internetu, předplatné časopisů)

Případ užití

nyní:



## Závěr

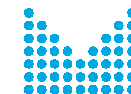
- Občané i podniky chtějí služby jednoduché, vždy a všude dostupné. Veřejná správa nesmí zaostávat za soukromým sektorem.

## Závěr

- občan se v každé životní situaci obrací na stejné místo
  - ve středu pozornosti není poskytovatel služby, ale poskytnutí služby
  - registry přesouvají odpovědnost za administrativní postupy z občana na stát
  - nabídka poskytovaných služeb je otevřená
-

## Závěr

- občan nebude CHODIT na úřad, ale úřad přijde za vámi
- občan nebude PŘIZPŮSOBOVAT úřadu, ale úřad občanovi
- občan nemusí MYSLET na úřad, úřad myslí na občana
- úřad nebude KONTROLOVAT občana, ale občan bude kontrolovat úřad



**Děkuji za Vaši pozornost.**