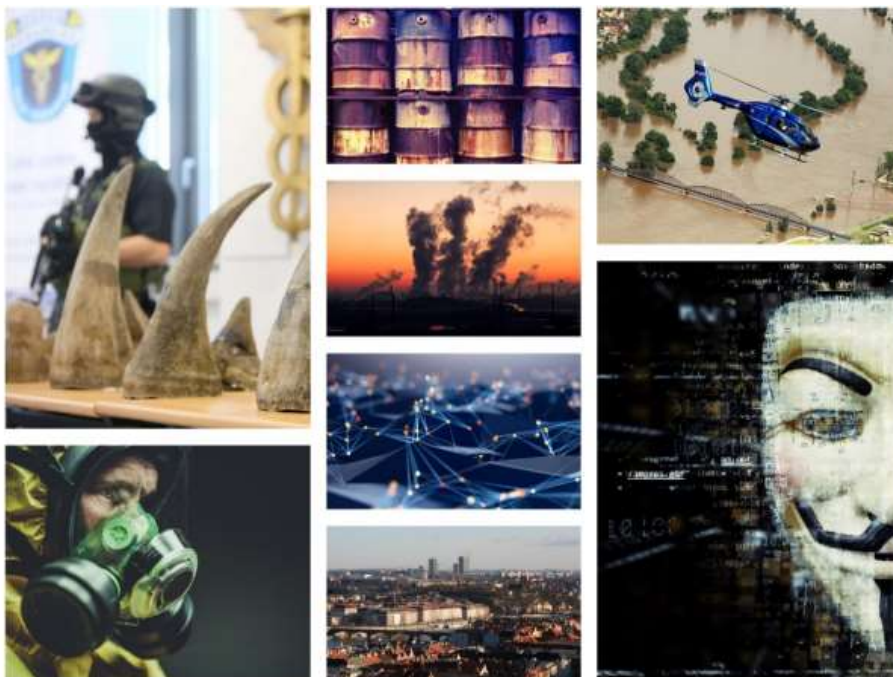




MINISTERSTVO VNITRA  
ČESKÉ REPUBLIKY

**Zadávací dokumentace**  
**k vyhlášení první veřejné soutěže**  
**ve výzkumu, experimentálním vývoji a inovacích**  
**v**  
**programu Otevřené výzvy v bezpečnostním výzkumu 2023-**  
**2029 (OPSEC)**



## Obsah

1. ZÁKLADNÍ INFORMACE.....	4
1.1. Právní rámec veřejné soutěže .....	4
1.2. Informace o poskytovateli.....	4
1.3. Informace o Programu OPSEC.....	5
1.3.1. Hlavní cíl Programu OPSEC.....	5
1.3.2. Dílčí cíle.....	5
1.4. Tematické zaměření projektů a typologie podporovaných projektů v rámci první veřejné soutěže Programu OPSEC.....	5
1.4.1. Tematické zaměření podporovaných projektů .....	6
1.4.2. Typologie podporovaných projektů .....	8
1.4.3. Zapojení uživatelské organizace .....	8
1.5. Očekávané výsledky programu.....	9
2. OBECNÉ INFORMACE O VEŘEJNÉ SOUTĚŽI .....	10
2.1. Soutěžní a hodnotící lhůta, vyhlášení výsledků veřejné soutěže .....	11
3. UCHAZEČI .....	11
3.1. Způsobilí uchazeči.....	12
3.2. Způsob prokazování způsobilosti uchazečů .....	12
4. NÁVRH PROJEKTU.....	14
4.1. Obecné informace .....	14
4.2. Postup podání a náležitosti návrhu projektu .....	14
4.2.1. Smlouva o spolupráci mezi koordinátorem projektu a dalšími účastníky.....	16
4.2.2. Zapojení uživatelských organizací v návrhu projektu.....	16
4.2.3. Specifické požadavky u návrhů projektů.....	17
4.2.4. Subdodávky v návrhu projektu.....	17
4.3. Postup odeslání návrhu projektu .....	18
4.4. Podmínky pro přijetí návrhů projektů do soutěže .....	18
5. FINANČNÍ NÁLEŽITOSTI .....	19
5.1. Výše celkové podpory na projekt .....	19
5.2. Způsobilé náklady/výdaje.....	19
5.3. Nezpůsobilé náklady/výdaje .....	21
5.4. Změny v rozpočtu v průběhu realizace projektu.....	22
5.5. Intenzita podpory .....	22
5.5.1. Postup určení maximálních intenzit podpory pro podniky .....	22
5.5.2. Postup určení maximální intenzity podpory pro výzkumné organizace .....	23
5.5.3. Kumulace podpory .....	23

6.	ZPŮSOB A KRITÉRIA HODNOCENÍ NÁVRHŮ PROJEKTŮ .....	24
6.1.	Komise pro přijímání návrhů projektů a její kritéria .....	24
6.2.	Hodnocení návrhů projektů .....	24
6.2.1.	Hodnocení návrhů projektů – vylučovací kritéria .....	24
6.2.2.	Hodnocení návrhů projektů oponenty .....	25
6.2.3.	Hodnocení návrhů projektů v rámci odborných uživatelských panelů .....	28
6.2.4.	Hodnocení návrhů projektů v rámci Rady .....	30
7.	INFORMACE A PODPORA PRO UCHAZEČE .....	30

Přílohy:

Příloha č. 1 Usnesení vlády ČR č. 141 ze dne 2. března 2022

Příloha č. 2 Příloha k návrhu projektu – čestné prohlášení dle typu subjektu

Příloha č. 3 Příloha k návrhu projektu – čestné prohlášení za projekt

Příloha č. 4 Vzor smlouvy o poskytnutí účelové podpory na řešení projektu výzkumu, vývoje a inovací

Příloha č. 5 Vzor zapojení uživatelských organizací

Příloha č. 6 Úroveň vyspělosti výsledků (TRL)

## 1. ZÁKLADNÍ INFORMACE

Ministerstvo vnitra ČR vyhlašuje dne 20. dubna 2022 první veřejnou soutěž ve výzkumu, experimentálním vývoji a inovacích (dále jen „veřejná soutěž“) v programu Otevřené výzvy v bezpečnostním výzkumu 2023-2029 (OPSEC) (dále jen „Program OPSEC“), a to zveřejněním:

- a) na internetových stránkách poskytovatele <https://www.mvcr.cz/vyzkum/> na adrese <https://www.mvcr.cz/vyzkum/clanek/program-v-letech-2023-2029-vk-vyhlasene-verejne-souteze-vyhlasi-primni-verejne-souteze.aspx>
- b) v Obchodním věstníku,
- c) a v Informačním systému výzkumu, experimentálního vývoje a inovací na internetových stránkách Rady pro výzkum, vývoj a inovace <http://www.rvvi.cz>.

### 1.1. Právní rámec veřejné soutěže

Veřejná soutěž je vyhlašována dle zákona č. 130/2002 Sb., o podpoře výzkumu, experimentálního vývoje a inovací z veřejných prostředků a o změně některých souvisejících zákonů (zákon o podpoře výzkumu, experimentálního vývoje a inovací), ve znění pozdějších předpisů (dále jen „Zákon“).

Veřejná soutěž je zároveň v souladu s Nařízením Komise (EU) č. 651/2014 ze dne 17. června 2014<sup>1</sup>, kterým se v souladu s články 107 a 108 Smlouvy o fungování EU prohlašují určité kategorie podpory za slučitelné s vnitřním trhem (dále jen „Nařízení Komise“) a jeho novelou, která byla provedena Nařízením Komise č. 1084/2017 ze dne 14. června 2017, kterým se mění nařízení (EU) č. 651/2014, pokud jde o podporu na přístavní a letištní infrastrukturu, prahové hodnoty oznamovací povinnosti pro podporu na kulturu a zachování kulturního dědictví a pro podporu na sportovní a multifunkční rekreační infrastrukturu a režimy regionální provozní podpory pro nejbližší regiony, a mění se nařízení (EU) č. 702/2014, pokud jde o výpočet způsobilých nákladů<sup>2</sup>, a s Rámcem pro státní podporu výzkumu, vývoje a inovací (2014/C 198/01-29)<sup>3</sup> (dále jen „Rámec“).

Uchazeči jsou povinni zajistit, aby předkládaný návrh projektu byl v souladu s touto zadávací dokumentací, Nařízením Komise, Rámcem a obecně závaznými právními předpisy.

### 1.2. Informace o poskytovateli

#### **Poskytovatel a administrátor Programu OPSEC (kontaktní místo)**

Ministerstvo vnitra  
odbor bezpečnostního výzkumu a policejního vzdělávání  
Nad Štolou 936/3, 170 34 Praha 7  
Datová schránka: 6bnaawp

#### Kontaktní osoba:

- Celkový rámec soutěže a ekonomické otázky:
  - PhDr. Mgr. Martina Tuleškovová, 974 832 014, [martina.tuleskovova@mvcr.cz](mailto:martina.tuleskovova@mvcr.cz)
  - Ing. Karolína Kubíčková, 974 832 750, [karolina.kubickova@mvcr.cz](mailto:karolina.kubickova@mvcr.cz)
- Cíle a hodnotící kritéria:
  - Mgr. Michaela Ceklová, 974 833 118, [michaela.ceklova@mvcr.cz](mailto:michaela.ceklova@mvcr.cz)

**Pravidla pro podávání informací a poskytnutí pomoci uchazečům jsou uvedena v kapitole 7 této zadávací dokumentace.** Zadávací dokumentaci (včetně příloh) je možné získat na internetových stránkách poskytovatele: <https://www.mvcr.cz/vyzkum/>

<sup>1</sup> Úřední věstník Evropské unie L 187, 26. 6. 2014, s. 1.

<sup>2</sup> Úřední věstník Evropské unie L 156/1, 14. 6. 2017, s. 1.

<sup>3</sup> Úřední věstník Evropské unie C 198, 27. 6. 2014, s. 1.

### **1.3. Informace o Programu OPSEC**

#### **Název Programu:**

Otevřené výzvy v bezpečnostním výzkumu 2023-2029 (OPSEC)

**Kód Programu** (přidělený Radou pro výzkum, vývoj a inovace): „VK“

Program OPSEC byl schválen usnesením vlády ČR č. 141 ze dne 2 března 2022, které je přílohou č. 1 této zadávací dokumentace a řídí se ustanoveními Zákona.

Posláním Programu je podpořit výzkumné a vývojové aktivity v oblasti bezpečnosti státu a jeho občanů v souladu s charakteristickými potřebami bezpečnostního systému a společenskými potřebami systémového charakteru v oblasti bezpečnosti, jak je vymezují platné strategické a koncepční materiály bezpečnostní politiky, které shrnuje Meziresortní koncepce podpory bezpečnostního výzkumu ČR 2017–2023 (dále jen „MKBV2017+“). Zároveň je Program nástrojem plnění Národní politiky výzkumu, vývoje a inovaci 2021+ (dále jen „NP VaVal“). Program svou cílovou skupinou a zaměřením dále přispívá k plnění deklarovaných ambicí Inovační strategie ČR.

Sekundárně naplňuje i další strategické a koncepční dokumenty jako je např. Národní strategie umělé inteligence v ČR (dále jen „Strategie AI“).

Program OPSEC je členěn na podprogramy.

#### **1.3.1. Hlavní cíl Programu OPSEC**

Hlavním cílem Programu je systematicky podněcovat a rozvíjet zájem výzkumné a inovační sféry o zapojení do řešení bezpečnostních výzev pro moderní společnost a tvořit tak základnu pro rozvoj konkurenceschopných bezpečnostních inovací.

#### **1.3.2. Dílčí cíle**

Každý projekt by měl směřovat k výsledkům, jejichž budoucí nasazení v praxi má ve střednědobém horizontu potenciál přispět k plnění některého z následujících cílů:

1. zefektivnění plánování, koordinace a regulace (tj. zefektivnění přípravy na krizové situace/incidenty/společenské jevy);
2. zvýšení dostupnosti služeb bezpečnostního systému (tj. rozsahu nebo kvality či rychlosti reakce);
3. snížení ohrožení (tj. omezení pravděpodobnosti vzniku negativních dopadů krizové situace/incidentu/jevu);
4. zefektivnění včasného varování (zejména prodloužení doby na reakci, zvýšení spolehlivosti varování);
5. zvýšení bezpečnosti zasahujících, včetně vyšetřování a expertizní činnosti;
6. zvýšení efektivity činnosti zasahujících, včetně vyšetřování a expertizní činnosti;
7. zmírnění následků (tj. omezení intenzity a rozsahu dopadů krizové situace/incidentu/jevu).

**Podpořené projekty musí splňovat minimálně jeden z výše uvedených dílčích cílů.**

### **1.4. *Tematické zaměření projektů a typologie podporovaných projektů v rámci první veřejné soutěže Programu OPSEC***

Program OPSEC je členěn na 3 podprogramy, které reprezentují podmnožiny priorit MKBV2017+ při současné reflexi priorit platných strategických a koncepčních dokumentů bezpečnostní politiky (včetně jejich aktualizací po roce 2017), výstupy z průzkumu poptávky ve výzkumné sféře a v neposlední řadě také vysoce specializovaných silných stránek komunity bezpečnostního výzkumu v ČR, která se za dobu existence těchto podpor vytvořila.

**V programu OPSEC je vyhlášována jedna veřejná soutěž pro všechny podprogramy a pro všechny typy projektů.**

**Uchazeči jsou v rámci návrhu projektu v ISTA povinni vybrat<sup>4</sup>:**

1. Podprogram, do kterého je projekt zařazen (v souladu s kapitolou 1.4.1. této zadávací dokumentace)
2. Cíle a zaměření projektu odpovídající cílům a zaměření podprogramu (v souladu s kapitolou 1.4.1. této zadávací dokumentace)
3. Typ projektu dle typologie podporovaných projektů (v souladu s kapitolou 1.4.2. této zadávací dokumentace)
4. Technologickou vyspělost výsledku – TRL<sup>5</sup> (podrobnější popis je uveden v příloze č. 5 této zadávací dokumentace)
5. Formu zapojení uživatelské organizace (doporučené formy jsou uvedeny v příloze č. 6 této zadávací dokumentace)

**Všechny výše zmíněné atributy musí být komplementární s požadavky na podporované projekty a přesně odpovídat pravidlům uvedených v zadávací dokumentaci.**

#### 1.4.1. Tematické zaměření podporovaných projektů

**Podprogram 1: Rozvoj schopností vymáhání práva** – Podprogram přinese cílené zaměření pozornosti žadatelů na priority MKBV2017+ „Efektivní zásah“ a „Adaptabilní bezpečnostní systém“ v oblasti boje proti organizovanému zločinu a dalším závažným formám kriminality včetně vymáhání práva v souvislosti s migrací (migrační vlny či nelegální migrace), s důrazem na priority Koncepce rozvoje Policie ČR a dalších souvisejících dokumentů. Tyto hrozby i schopnosti, nasazované v rámci boje proti nim se od další činnosti bezpečnostních sborů výrazně liší, jsou charakteristické neustále se adaptujícím oponentem a vysokou mírou inovace na jeho straně. Zároveň reprezentují značnou část inovační poptávky policie (a dalších bezpečnostních sborů).

#### *Cíle a zaměření podprogramu 1*

- (A) Moderní nástroje forenzního zkoumání napříč obory
- (B) Technologie a znalosti pro adaptaci na zneužívání moderních technologií k páčání trestné činnosti a pro online vyšetřování
- (C) Technologie a znalosti k odhalování a prokazování nelegální migrace a obchodu s lidmi
- (D) Technologie a znalosti pro odhalování a prokazování speciálních typů organizované trestné činnosti, zejm. environmentální kriminality, padělání a ilegálního obchodu s uměním nebo předměty kulturního dědictví či s dalšími kvazikomoditami
- (E) Technologie a znalosti k odhalování a prokazování kybernetické kriminality
- (F) Technologie a znalosti k odhalování a prokazování obchodu s drogami
- (G) Technologie pro prvosledové jednotky, zásahové a speciální jednotky
- (H) Technologie a znalosti k odhalování a prokazování korupce a hospodářské kriminality
- (I) Strategická, taktická a kriminální analýza a metody práce s informacemi, včetně nástrojů jejich získávání a zpracování ze širokého spektra zdrojů

**Podprogram 2: Krizová připravenost bezpečnostních a záchranných sborů** – Podprogram přinese cílené zaměření pozornosti žadatelů na priority MKBV2017+ „Efektivní zásah“ a „Adaptabilní bezpečnostní systém“ v oblasti krizové připravenosti bezpečnostních a záchranných sborů s důrazem na priority rozvojových dokumentů v oblasti krizového řízení a ochrany obyvatelstva.

<sup>4</sup> Návrhy projektů jsou podávány v Informačním systému Technologické agentury ČR (dále jen „ISTA“) elektronicky. Výše zmíněné náležitosti je tak nutné vyplnit přímo do ISTA.

<sup>5</sup> Technologická vyspělost výsledku (Technology readiness level – TRL)

V tomto podprogramu jsou podporovaná především témata související s aktuální bezpečnostní situací, která předně reflektují aktuální globální bezpečnostní hrozby jako je migrace, proliferace zbraní hromadného ničení, terorismus či průmyslové havárie a selhání technologií, které mohou mít negativní vliv na bezpečnost České republiky a občanů a představují tak potenciální riziko. Zaměření podprogramu 2 je tak specificky zacíleno na krizovou připravenost bezpečnostních a záchranných sborů v případě mimořádných událostí<sup>6</sup>.

#### *Cíle a zaměření podprogramu 2*

- (A) Technologie a znalosti pro zvládnutí incidentů s přítomností CBRN látek a/nebo výbušnin
- (B) Technologie a znalosti pro zvládnutí katastrof, průmyslových havárií a incidentů s vysokým počtem obětí
- (C) Technologie a znalosti pro vyšetřování požárů a průmyslových havárií
- (D) Technologie a znalosti pro zajištění efektivní dostupnosti služeb bezpečnostního systému a pro operační řízení
- (E) Technologie a znalosti pro sledování a snižování zdravotní zátěže a zdravotních rizik u příslušníků bezpečnostního systému, jak během zásahu, tak dlouhodobě
- (F) Technologie a znalosti pro zvýšení ekonomické efektivity při zajišťování služeb bezpečnostního systému
- (G) Výcvikové metody a technologie
- (H) Technologie a znalosti pro rozvoj práce se služebními zvířaty

**Podprogram 3: Odolná společnost** – Podprogram přinese cílené zaměření pozornosti žadatelů na prioritu MKBV2017+ „Resilientní komunity“. Záměrně jde o podprogram charakteristický velkou diverzitou témat, stále ale vychází nebo zahrnují priority strategických a koncepčních dokumentů bezpečnostní politiky. Specificky jsou zahrnuta témata, kde dochází ke značnému překryvu mezi činnostmi bezpečnostního systému, resp. jeho jednotlivých složek s aktivitami dalších aktérů (samosprávy, neziskový sektor, další úřady, občané přímo.). Mezi nejvýznamnější vstupy lze zařadit Koncepci prevence kriminality a odpovídající pasáže Koncepce rozvoje PČR, dále Koncepci environmentální bezpečnosti.

V tomto podprogramu jsou podporovaná především témata související s aktuální bezpečnostní situací, která předně reflektují aktuální globální bezpečnostní hrozby, jako jsou kybernetické hrozby včetně špionáže a působení cizí moci především na kritickou infrastrukturu státu nebo formy kriminality ohrožující život a zdraví občanů, které mohou mít negativní vliv na bezpečnost České republiky a občanů a představují tak potenciální riziko. Zaměření podprogramu 3 je tak specificky zacíleno na ochranu obyvatelstva.

#### *Cíle a zaměření podprogramu 3*

- (A) Ochrana měkkých cílů
- (B) Kyberbezpečnost kritické infrastruktury a klíčových služeb
- (C) Fyzická ochrana kritické infrastruktury
- (D) Prevence kriminality a protispolečenských jevů, zejm. ve vztahu ke zvláště ohroženým skupinám (ženy, děti, senioři), a to jak ve veřejném prostoru, tak v kyberprostoru
- (E) Bezpečnostní aplikace pro chytrá města a regiony
- (F) Bezpečnost a vymáhání práva v dopravě
- (G) Veřejný informační prostor a prevence jeho zneužívání k subverzivním a/nebo kriminálním aktivitám
- (H) Právo, etika a soukromí ve vztahu k moderním technologiím ve veřejném prostoru
- (I) Bezpečnost a autenticita v dodavatelských řetězcích a ekonomických vztazích

---

<sup>6</sup> Podprogram 2 reflektuje Coppolův čtyřfázový přístup ke krizovému řízení, tzn. fáze mitigace, fáze připravenosti, fáze obnovy a fáze odpovědi (Coppola Damon P. Introduction to International Disaster Management, 2011).

- (J) Snižování negativních dopadů činnosti bezpečnostních a záchranných sborů na životní prostředí
- (K) Prevence rizik ekologických katastrof
- (L) Naturogenní hrozby, jejich dynamika, vyhodnocování a predikce, včetně vztahu ke klimatické změně

**Každý projekt musí být tematicky zařazen do jednoho ze tří podprogramů a musí mít specifikovaný cíl a zaměření.**

#### 1.4.2. Typologie podporovaných projektů

V Programu jsou podporovány tři typy projektů:

**Proof-of-concept (koncepty)** – Tyto projekty se pohybují na nižších stupních technologické vyspělosti. Jsou charakteristické tím, že jejich ukončení nepřináší výsledky plně testovatelné nebo aplikovatelné v uživatelském prostředí, ale jasnou představu o možnostech, limitech dané technologie a požadavcích na následující vývoj. Za projekty tohoto typu považujeme takové, které postupují od formulovaného technologického konceptu, přes jeho experimentální ověření až po laboratorní ověření navazující technologie. U projektů tohoto typu se TRL pohybuje v rozmezí od TRL 1 do TRL 4, v průběhu řešení projektu je tak možné dosáhnout maximálně TRL 4, tedy pokročit k laboratorní validaci.

**Technologický vývoj (demonstrátory)** – Tento typ projektu pracuje s již ověřenými nebo akceptovanými technologickými koncepty, které dále rozvíjí směrem k aplikacím. Typickým koncovým stavem takového projektu je TRL 5 či TRL 6, tedy demonstrátor v relevantním prostředí, odpovídajícím budoucímu nasazení. V tomto programu lze aspirovat až na TRL 7, tedy demonstrátor ve skutečném prostředí nasazení.

**Metody, postupy, evaluace, společenské inovace (metody)** – Tyto projekty jsou charakteristické pro specifický typ výsledku, zejména pro výsledky typu metodiky - N a výsledky promítnuté do dalších předpisů - H, které aspirují na dokončení metodických materiálů a evaluačních studií po procesu certifikace a souvisejících úprav, kdy dosahují až úrovně TRL 8.

**Každý projekt musí odpovídat jednomu z výše uvedených typů projektů a být k němu explicitně přiřazen.**

#### 1.4.3. Zapojení uživatelské organizace

Do projektů by měla být zapojena uživatelská organizace, a to v souladu s výše popsanou typologií projektů.

Typologie projektů	Zapojení uživatelské organizace
Proof-of-concept (koncepty)	<p><b>Zapojení uživatelské organizace je nepovinné, ale žádoucí</b></p> <ul style="list-style-type: none"> <li>• V případě spolupráce s uživatelskou organizací (ve smyslu přímého předání výsledků, testování a evaluace, poskytnutí zdrojů), kterou jsou bezpečnostní a záchranné sbory nebo další orgány podílející se na zajišťování bezpečnosti je dokládán požadovaný deklaratorní dokument dle přílohy č. 5 k této zadávací dokumentaci</li> </ul>
Technologický vývoj (demonstrátory)	<b>Zapojení uživatelské organizace je povinné</b>



	<ul style="list-style-type: none"> <li>• V případě spolupráce s uživatelskou organizací (ve smyslu přímého předání výsledků, testování a evaluace, poskytnutí zdrojů), kterou jsou bezpečnostní a záchranné sbory nebo další orgány podílející se na zajišťování bezpečnosti je dokládán požadovaný deklaratorní dokument dle přílohy č. 5 k této zadávací dokumentaci</li> <li>• V případě, že je uživatelskou organizací přímo uchazeč nebo jeden z uchazečů v rámci konsorcia<sup>7</sup>, jehož hlavním záměrem je komercializovat výsledek velkému spektru potenciálních uživatelů je dokládán <b>PRŮZKUM TRHU</b> v souladu s kapitolou č. 4.2.2</li> </ul>
Metody, postupy, evaluace, společenské inovace (metody)	<p><b>Zapojení uživatelské organizace je povinné</b></p> <ul style="list-style-type: none"> <li>• V případě spolupráce s uživatelskou organizací (ve smyslu přímého předání výsledků, testování a evaluace, poskytnutí zdrojů), kterou jsou bezpečnostní a záchranné sbory nebo další orgány podílející se na zajišťování bezpečnosti je dokládán požadovaný deklaratorní dokument dle přílohy č. 5 k této zadávací dokumentaci</li> </ul> <p>Kromě výše uvedeného je nutné doložit:</p> <ul style="list-style-type: none"> <li>• V případě výsledku typu N vyjádření kompetenčně příslušného orgánu veřejné správy nebo autorizovaného certifikačního/akreditačního úřadu o budoucí schválení/certifikace/akreditaci</li> <li>• V případě výsledku typu H<sub>konc</sub> vyjádření o přesnou specifikaci do jakého strategického a koncepčního dokumentu orgánů státní správy nebo veřejné správy bude výsledek implementován</li> </ul>

Možné formy zapojení uživatelských organizací v závislosti na TRL jsou uvedeny v příloze č. 5. Zapojení uživatelských organizací je dokládáno v souladu s kapitolou č. 4.2.2. této zadávací dokumentace.

### **1.5. Očekávané výsledky programu**

V tomto Programu mohou být podporovány pouze projekty, které odůvodněně předpokládají dosažení alespoň jednoho nového hlavního výsledku výzkumu nebo experimentálního vývoje z následujících druhů výsledků, které odpovídají definicím výsledků podle platných předpisů v působnosti Rady vlády pro výzkum, vývoj a inovace a Rejstříku informací o výsledcích platné v době jejich uplatňování.

Za přípustné hlavní výsledky se v tomto Programu považují:

- P – patent;
- G – prototyp a funkční vzorek;

<sup>7</sup> Za splnění podmínek daných Smlouvou o spolupráci mezi koordinátorem projektu a dalšími účastníky, viz kapitola 4.2.1.

- F – průmyslový a užitný vzor;
- R – software;
- Z – poloprovod, ověřená technologie;
- N – metodika (všechny podtypy);
- V – výzkumná zpráva obsahující utajované informace;
- S – specializovaná veřejná databáze;
- Hkonc - Výsledky promítnuté do schválených strategických a koncepčních dokumentů orgánů státní nebo veřejné správy
- O – ostatní výsledky, přičemž se pro účely tohoto Programu stanoví následující definice akceptovatelných hlavních výsledků:
  - Výsledky typu S, u nichž nelze, na základě posouzení konečným uživatelem, umožnit veřejný přístup, aniž by byl kompromitován jejich účel v bezpečnostní praxi nebo v dalším výzkumu pro bezpečnostní aplikace a které zároveň nesplňují předpoklady ochrany informací podle zvláštního právního předpisu. Nedílnou součástí výsledku je protokol o převzetí se záznamem o stanovisku konečného uživatele, vč. zdůvodnění omezení veřejného přístupu;
  - „doporučení pro veřejnou správu“ - Doporučení pro veřejnou správu realizuje původní výsledky výzkumu a vývoje, které byly uskutečněny autorem nebo týmem, jehož byl autor členem. Doporučení představuje ucelené, teoreticky a empiricky obhajitelné a metodicky přesné návrhy vždy alespoň 3 odlišných variant řešení konkrétně vymezených problémů veřejných politik a metodologicky udržitelné vyhodnocení vhodnosti těchto variant při zavedení do praxe, včetně explicitního zdůvodnění výběru/doporučení jedné z nich. Nedílnou součástí dokumentu je nezávislý recenzní posudek a protokol o převzetí konečným uživatelem;

Za přípustné vedlejší výsledky se v tomto Programu považují:

- všechny typy hlavních výsledků;
- Vsouhrn – souhrnná výzkumná zpráva;
- J – recenzovaný odborný článek;
- B – odborná kniha;
- C – kapitola v odborné knize;
- D – stať ve sborníku.

## 2. OBECNÉ INFORMACE O VEŘEJNÉ SOUTĚŽI

Do této veřejné soutěže lze podávat v souladu s Programem OPSEC pouze návrhy projektů, které mají dle definice charakter aplikovaného výzkumu nebo experimentálního vývoje<sup>8</sup>.

S ohledem na specifika první veřejné soutěže není možné v rámci této veřejné soutěže podávat projekty v režimu „Vyhrazené“ nebo „Důvěrné“. V této souvislosti se připouští, aby byly výsledky projektů utajované.

Práva k výsledkům výzkumu a vývoje se řídí dle § 16 Zákona.

Na poskytnutí podpory není právní nárok. O výši podpory rozhoduje poskytovatel v souladu s platnou právní úpravou a dále stanovenými podmínkami. Rozhodnutí poskytovatele o výsledku veřejné soutěže je konečné a nelze se proti němu odvolat. Poskytovatel může zrušit veřejnou soutěž v souladu s § 24 Zákona.

<sup>8</sup> V souladu s čl. 25 odst. 2 písm. b) a c) Nařízení Komise a dle Rámce

### **2.1. Soutěžní a hodnotící lhůta, vyhlášení výsledků veřejné soutěže**

**Soutěžní lhůta** dle § 20 odst. 1 Zákona, v níž je možné podávat návrhy projektů (žádosti uchazečů o poskytnutí účelové podpory), **začíná** v den následující po dni vyhlášení veřejné soutěže, tj. **dne 21. dubna 2022 a končí dne 8. června 2022, a to následovně:**

- návrh projektu bude možné odeslat prostřednictvím ISTA do **16:00:00 hodin dne 8. června 2022,**
- **Potvrzení podání elektronického návrhu projektu do ISTA bude přijímáno do 23:59:59 hodin dne 8. června 2022** prostřednictvím datové schránky poskytovatele; po uvedeném časovém údaji bude na návrh pohlíženo jako na pozdní doručení (tzn. nesplnění formálních kritérií pro přijetí do veřejné soutěže).

**Hodnotící lhůta** je období, ve kterém poskytovatel zajistí zhodnocení návrhů projektů, rozhodne a vyhlásí výsledky veřejné soutěže dle § 20 odst. 2 Zákona. Hodnotící lhůta **začíná dnem 9. června 2022 a končí dnem 15. listopadu 2022.** Poté, co poskytovatel rozhodne o výsledku veřejné soutěže, budou uchazeči o tomto neprodleně vyrozuměni prostřednictvím internetových stránek poskytovatele [www.mvcr.cz/vyzkum](http://www.mvcr.cz/vyzkum).

**V případě zjištění nesrovnalostí mezi náležitostmi uvedenými v návrhu projektu a předloženými doklady o prokazování způsobilosti uchazeče nebo v případě nedodání ověřených dokladů stanovených Zákonem ve stanoveném termínu před uzavřením Smlouvy o poskytnutí účelové podpory na řešení projektu výzkumu, vývoje a inovací (dále jen „Smlouva“) nebo vydáním Rozhodnutí o poskytnutí účelové podpory na řešení projektu výzkumu, vývoje a inovací (dále jen „Rozhodnutí“) si poskytovatel vyhrazuje právo neuzavřít s uchazečem Smlouvu nebo nevydat Rozhodnutí.**

Projekt může být zahájen nejdříve 01. 01. 2023, nebo pokud Smlouva o poskytnutí účelové podpory na řešení projektu výzkumu, vývoje a inovací (dále jen „Smlouva“) nebo Rozhodnutí o poskytnutí účelové podpory na řešení projektu výzkumu, vývoje a inovací (dále jen „Rozhodnutí“) nabude účinnosti po 01. 01. 2023, pak dnem nabytí účinnosti Smlouvy/Rozhodnutí. Nabytím účinnosti Smlouvy/Rozhodnutí se rozumí zápis do registru smluv podle zákona č. 340/2015 Sb., o zvláštních podmínkách účinnosti některých smluv, uveřejňování těchto smluv a o registru smluv (zákon o registru smluv). Projekt musí být zahájen nejpozději do šedesáti kalendářních dnů po nabytí účinnosti Smlouvy. Doba realizace projektů je stanovena minimálně na 24 měsíců a maximálně na 48 měsíců.

### **3. UCHAZEČI**

Uchazeči mohou být následující subjekty:

- malý, střední nebo velký podnik<sup>9</sup>,
- organizace pro výzkum a šíření znalostí (dále jen „výzkumná organizace“)<sup>10</sup>, které jsou zapsané na *Seznamu výzkumných organizací MŠMT* v souladu s §33a zákona<sup>11</sup>.

<sup>9</sup> Malý, střední nebo velký podnik je fyzická nebo právnická osoba splňující definici podniku a definici příslušné kategorie podniku (Příloha I Nařízení Komise).

<sup>10</sup> „Organizací pro výzkum a šíření znalostí“ se dle článku 2 bodu 83 Nařízení Komise rozumí subjekt (např. univerzita nebo výzkumný ústav, agentura pro transfer technologií, zprostředkovatel v oblasti inovací, fyzický nebo virtuální spolupracující subjekt zaměřený na výzkum) bez ohledu na jeho právní postavení (zřízený podle veřejného nebo soukromého práva) nebo způsob financování, jehož hlavním cílem je provádět nezávisle základní výzkum, průmyslový výzkum nebo experimentální vývoj nebo veřejně šířit výsledky těchto činností formou výuky, publikací nebo transferu znalostí. Vykonává-li tento subjekt rovněž hospodářské činnosti, je třeba o financování, nákladech a příjmech souvisejících s těmito činnostmi vést oddělené účetnictví. Podniky, jež mohou uplatňovat rozhodující vliv na takovýto subjekt, například jako podílníci nebo členové, nesmějí mít přednostní přístup k výsledkům, jichž dosáhl.

<sup>11</sup> Seznam výzkumných organizací je informačním systémem veřejné správy, jehož správcem je Ministerstvo školství, mládeže a tělovýchovy

### **3.1. Způsobilí uchazeči**

Způsobilý uchazeč je takový, který je současně:

- a) dle charakteru subjektu
  - výzkumnou organizací,
  - nebo malým, středním nebo velkým podnikem,
- b) odborně způsobilý
  - má odborné předpoklady k řešení projektu,
  - má příslušné oprávnění k činnosti, je-li vyžadováno zvláštním právním předpisem<sup>12</sup>,
- c) ekonomicky způsobilý
  - není v likvidaci a jeho úpadek nebo hrozící úpadek není řešen v insolvenčním řízení<sup>13</sup>,
  - má vypořádány splatné závazky ve vztahu ke státnímu rozpočtu nebo rozpočtu územního samosprávného celku a další splatné závazky vůči státu, státnímu fondu, zdravotní pojišťovně nebo k České správě sociálního zabezpečení,
  - nebyl vůči němu v návaznosti na rozhodnutí Evropské komise vystaven inkasní příkaz podle přímo použitelného předpisu Evropské unie<sup>14</sup>,
  - je právnickou nebo fyzickou osobou, která není podle přímo použitelného předpisu Evropské unie podnikem v obtížích<sup>15</sup>,
- d) bezúhonný (trestně způsobilý)
  - je-li fyzickou osobou, nebyl pravomocně odsouzen pro trestný čin, jehož skutková podstata souvisí s předmětem podnikání uchazeče, nebo pro trestný čin hospodářský nebo trestný čin proti majetku, nebo se na něj tak podle zákona hledí, a je-li právnickou osobou, nebyl pravomocně odsouzen pro trestný čin, jehož skutková podstata souvisí s předmětem podnikání (činnosti) nebo pro trestný čin hospodářský, nebo trestný čin proti majetku, nebo se na něj tak podle zákona hledí,
  - nebyl v posledních třech letech disciplinárně potrestán podle zvláštních právních předpisů upravujících výkon odborné činnosti<sup>16</sup>, pokud tato činnost souvisí s předmětem veřejné soutěže ve výzkumu, vývoji a inovacích,
- e) prokáže souhlas statutárního orgánu nebo zplnomocněné osoby s přihlášením do veřejné soutěže.

Způsobilý není uchazeč, který byl podle § 14 odst. 4 Zákona vyloučen z veřejné soutěže ve výzkumu, vývoji a inovacích pro nedodržení povinností stanovených Zákonem nebo pro nedodržení podmínek rozhodnutí o poskytnutí podpory vydaného podle § 9 odst. 5 a 6 Zákona ze strany příjemce nebo pro porušení závazků ze smlouvy o poskytnutí podpory nebo smlouvy o využití výsledků ze strany příjemce, a to po dobu až 3 let ode dne, kdy bylo příjemci toto porušení prokázáno nebo kdy ho písemně uznal.

### **3.2. Způsob prokazování způsobilosti uchazečů**

Uchazeči prokazují způsobilost v návrhu projektu níže uvedenými doklady, a to prostými neověřenými kopiemi.

Povinnost prokázání způsobilosti se vztahuje na všechny uchazeče projektu.

<sup>12</sup> Např. živnostenský zákon, zákon č. 246/1992 Sb., na ochranu zvířat proti týrání, ve znění pozdějších předpisů, a vyhláška č. 419/2012 Sb., o ochraně pokusných zvířat.

<sup>13</sup> zákon č. 182/2006 Sb., o úpadku a způsobech jeho řešení (insolvenční zákon), ve znění pozdějších předpisů.

<sup>14</sup> Článek 1 odst. 4 písm. a) Nařízení Komise (EU) č. 651/2014 ve znění nařízení č. 2017/1064 ze dne 14. června 2017. Článek 1 odst. 5 Nařízení Komise (EU) č. 702/2014.

<sup>15</sup> Článek 2 odst. 18 nařízení Komise (EU) č. 651/2014. Článek 2 odst. 14 nařízení Komise (EU) č. 702/2014

<sup>16</sup> Např. zákon č. 246/1992 Sb., na ochranu zvířat proti týrání, ve znění pozdějších předpisů a vyhláška č. 207/2004 Sb., o ochraně, chovu a využití pokusných zvířat

Dokumenty požadované k prokázání způsobilosti jsou součástí návrhu projektu, resp. přílohy k návrhu projektu v ISTA. Výjimkou je „Potvrzení podání elektronického návrhu projektu do ISTA“, které hlavní uchazeč zasílá poskytovateli ze své datové schránky. Jednotlivé kategorie způsobilosti dokládá uchazeč následovně:

a) prokázání způsobilosti uchazeče dle Programu OPSEC	
<b>oprávnění k činnosti MSP/VP</b>	Doloží jedním z uvedených dokumentů: <ul style="list-style-type: none"> <li>• prostou kopií výpisu z Obchodního rejstříku, ne staršího než 90 kalendářních dnů</li> <li>• prostou kopií výpisu ze Živnostenského rejstříku, ne staršího než 90 kalendářních dnů</li> <li>• prostou kopií zřizovací či zakládací listiny</li> </ul>
<b>status výzkumné organizace<sup>17</sup></b>	• prostou kopií výpisu ze seznamu výzkumných organizací MŠMT podle Zákona <sup>18</sup>
<b>dokument opravňující zplnomocněnou osobu k podpisu<sup>19</sup></b>	• dokládá se dokumentem opravňující zplnomocněnou osobu k podpisu (nezávazný vzor)
b) prokázání odborné způsobilosti	
<b>odborné předpoklady k řešení projektu</b>	<ul style="list-style-type: none"> <li>• seznamem členů řešitelského týmu v návrhu projektu (součást návrhu projektu v ISTA)</li> <li>• strukturovanými profesními životopisy všech členů řešitelského týmu (součást návrhu projektu v ISTA)</li> <li>• popisem prokazatelných zkušeností uchazeče z oblasti aplikovaného výzkumu (součást návrhu projektu v ISTA)</li> </ul>
<b>oprávnění k činnosti</b>	je-li vyžadováno zvláštním právním předpisem – doloží uchazeč další příslušná oprávnění <sup>20</sup> (nezávazný vzor)
c) prokázání ekonomické způsobilosti	
<b>likvidace, úpadek</b>	• čestným prohlášením na formuláři v příloze č. 2A-2J (dle charakteru subjektu)
<b>vypořádané závazky</b>	• čestným prohlášením na formuláři v příloze č. 2A-2J (dle charakteru subjektu)
<b>nesplacený inkasní příkaz</b>	• čestným prohlášením na formuláři v příloze č. 2A-2J (dle charakteru subjektu)
d) prokázání bezúhonnosti (trestní způsobilosti)	
<b>pravomocné odsouzení</b>	• čestným prohlášením na formuláři v příloze č. 2A-2J (dle charakteru subjektu)
<b>disciplinární potrestání</b>	• čestným prohlášením na formuláři v příloze č. 2A-2J (dle charakteru subjektu)
e) souhlas statutárního orgánu nebo zplnomocněné osoby	
<b>souhlas statutárního orgánu nebo zplnomocněné osoby</b>	<ul style="list-style-type: none"> <li>• dokládá hlavní uchazeč vygenerovaným listem z ISTA „Potvrzení podání elektronického návrhu projektu do ISTA“, který do konce soutěžní lhůty odešle ze své datové schránky do datové schránky poskytovatele. V náležitostech zprávy v datovém poli „Věc“ musí být uvedeno „<b>BV OPSEC/1VS – návrh projektu</b>“.</li> </ul>

<sup>17</sup> Povinnost doložit výpis ze seznamu výzkumných organizací se nevztahuje na právnické osoby zřízené zákonem č. 111/1998 Sb., o vysokých školách, ve znění pozdějších předpisů, na veřejné výzkumné instituce zřízené v souladu se zákonem č. 341/2005 Sb., o veřejných výzkumných institucích a na organizační jednotky Ministerstva vnitra a Ministerstva obrany v souladu s § 1 Zákona a na organizační složky státu, které mají sídlo na území České republiky.

<sup>18</sup> V případě výzkumné organizace se sídlem v zahraničí dokládá uchazeč/další účastník čestné prohlášení o statutu výzkumné organizace

<sup>19</sup> Povinná v případě, zplnomocní-li statutární zástupce k podpisu návrhu projektu a dalších dokumentů jinou osobu

<sup>20</sup> Např. živnostenský zákon, zákon č. 246/1992 Sb., na ochranu zvířat proti týrání, ve znění pozdějších předpisů, vyhláška č. 419/2012 Sb., o ochraně pokusných zvířat

Uchazeči jsou dále povinni v rámci návrhu projektu přímo v ISTA uvést vlastnickou strukturu (tato povinnost se vztahuje na fyzické a právnické osoby s podílem v právnické osobě uchazeče) v členění dle části 2. *Uchazeči projektu/Vlastnická struktura*. Neuvedení vlastnické struktury nebo uvedení nepravdivých či neúplných údajů je důvodem pro nepřijetí návrhu do veřejné soutěže nebo jeho vyřazení z veřejné soutěže v případě, že vyvstanou okolnosti prokazující neúplně nebo nesprávně uvedení vlastnických struktur v období hodnocení návrhu projektu.

V souladu s § 18 odst. 10 Zákona je uchazeč povinen písemně informovat poskytovatele o změnách, které nastaly v době od podání jeho návrhu projektu do případného uzavření Smlouvy nebo vydání Rozhodnutí, a které se dotýkají jeho právního postavení či údajů požadovaných pro prokázání způsobilosti nebo které by mohly mít vliv na rozhodování poskytovatele, a to do 7 kalendářních dnů ode dne, kdy se o takové skutečnosti dozvěděl.

## **4. NÁVRH PROJEKTU**

### **4.1. Obecné informace**

Návrh projektu je žádost uchazeče o poskytnutí účelové podpory, který uchazeči podávají prostřednictvím ISTA (<https://ista.tacr.cz>). Uchazeči do návrhu projektu uvedou všechny potřebné informace k hodnocení (přímo do polí v ISTA nebo do příloh návrhu projektu). Pokud bude návrh projektu podpořen a dojde k podpisu Smlouvy/Rozhodnutí o poskytnutí podpory, návrh projektu se stává projektem.

Návrh projektu se předkládá v českém jazyce. Informace uvedené v návrhu projektu a zaslané dokumenty poskytovateli jsou pravdivé a v souladu se skutečným stavem platným ke dni podání návrhu projektu. Zneužití systému nebo úmyslné předání nepravdivých nebo neexistujících informací v návrhu projektu je spojeno s povinností náhrady škody, která takovým jednáním vznikne.

Každý návrh projektu musí být podán v souladu s podmínkami uvedenými v této kapitole a musí splňovat všechny podmínky určené tzv. vylučovacími kritérii v kapitole 6 této zadávací dokumentace. V případě nesplnění kteréhokoliv vylučovacího kritéria nesplňuje projekt podmínky veřejné soutěže a nemůže být navržen k poskytnutí podpory.

Návrh projektu je posuzován dle bodovacích kritérií uvedených v kapitole 6.2.

### **4.2. Postup podání a náležitosti návrhu projektu**

Návrh projektu musí být podán v elektronické podobě prostřednictvím ISTA v soutěžní lhůtě uvedené v kapitole 2, jiná forma předložení návrhu projektu není přípustná. Rozhodující je čas dodání návrhu projektu do ISTA.

Návrh projektu může být podán jedním uchazečem, anebo více uchazeči ve spolupráci. Návrh projektu podává hlavní uchazeč, který dále vystupuje také jako koordinátor projektu. Koordinátor projektu je zodpovědný vůči poskytovateli za realizaci celého projektu, včetně částí realizovaných ostatními uchazeči.

Každý projekt musí mít jednoho manažera projektu, tj. osobu odpovědnou příjemci za řízení projektu, spolupráci a komunikaci s kontaktní osobou poskytovatele. Manažera projektu určuje hlavní uchazeč (tj. koordinátor projektu).

Součástí návrhu projektu je prohlášení (příloha č. 3) o tom, že:

- navrhovaný projekt obsahuje nové řešení, které dosud nebylo nikde realizováno, a které není a nebylo předmětem jiného projektu řešeného v rámci programů bezpečnostního výzkumu nebo jiné aktivity výzkumu, vývoje a inovací, podpořené z výdajů státního rozpočtu ČR;
- na navrhovaný projekt nebyla a nebude přidělena nebo poskytnuta podpora či jiná finanční pomoc a při realizaci projektu nedojde ke kumulaci podpor ve smyslu čl. 8 Nařízení Komise;
- navrhovaný projekt nebyl ani nebude zahájen před účinností Smlouvy/Rozhodnutí o poskytnutí podpory.

Je-li projekt realizován prostřednictvím účinné spolupráce společně podniky a výzkumnými organizacemi<sup>21</sup>, potom musí platit alespoň jedna z následujících podmínek ust. 2.2.2 Rámce:

- zúčastněné podniky hradí v plné výši náklady projektu,
- výsledky spolupráce, které nemají za následek vznik práv duševního vlastnictví, lze veřejně šířit a práva duševního vlastnictví vzniklá z činností výzkumných organizací nebo výzkumných infrastruktur jim plně náleží,
- práva duševního vlastnictví vzniklá z projektu, jakož i související přístupová práva jsou mezi různé spolupracující partnerské subjekty rozdělena tak, aby byly náležitě zohledněny jejich pracovní oblasti, příspěvky a příslušné zájmy,
- výzkumné organizace nebo výzkumné infrastruktury obdrží za práva duševního vlastnictví, jež vznikla v důsledku jejich činností a jsou postoupena zúčastněným podnikům nebo k nimž získaly zúčastněné podniky přístupová práva, náhradu odpovídající tržní ceně. Od této náhrady lze odečíst absolutní výši hodnoty veškerých finančních či nefinančních příspěvků zúčastněných podniků na náklady činností výzkumných organizací nebo výzkumných infrastruktur, jež měly za následek vznik dotčených práv duševního vlastnictví.

Je-li návrh projektu nebo jeho část předmětem nebo součástí jiného návrhu projektu nebo výzkumného záměru, který je předložen uchazečem v rámci jiné veřejné soutěže/zakázky v ČR nebo v zahraničí, má uchazeč povinnost nahlásit tuto skutečnost poskytovateli. V případě, že byl uchazeč v jiné veřejné soutěži/zakázce úspěšný, je povinen z veřejné soutěže neprodleně odstoupit.

V průběhu soutěžní lhůty může uchazeč návrh projektu opravit i odvolat (tzn. vzít zpět) prostřednictvím Kanceláře TA ČR. Zpětvzetí návrhu projektu (např. při nutnosti opravy nebo doplnění) může provést vlastník návrhu projektu sám v ISTA. Vlastníkovi návrhu projektu se po podání návrhu projektu zobrazí v záložce Přehled návrhu projektu tlačítko "Zpětvzetí návrhu projektu". Tímto krokem se ruší podání návrhu projektu. Pro řádné podání je nutné odeslat návrh projektu znovu v ISTA, následně vygenerovat potvrzení podání návrhu projektu a odeslat jej do datové schránky poskytovatele.

Veškeré údaje uvedené v návrhu projektu jsou v období veřejné soutěže poskytovatelem považovány za informace důvěrného charakteru ve smyslu § 504 zákona č. 89/2012 Sb., občanský zákoník.

Po ukončení veřejné soutěže a uzavření Smlouvy nebo vydání Rozhodnutí budou v souladu s čl. 9 Nařízení Komise, § 30 a § 32 Zákona u návrhů projektů, v jejichž prospěch poskytovatel rozhodl o poskytnutí účelové podpory, zveřejněny tyto údaje:

- název a přidělený identifikační kód projektu,
- uchazeč/příjemce,
- jméno hlavního řešitele,

<sup>21</sup> ust. 2.2.2 Rámce čl. 2 (bod 90) Nařízení Komise (EU) č. 651/2014

- anotace projektu,
- cíle projektu,
- doba realizace projektu,
- výše uznaných nákladů a výše podpory poskytované na realizaci projektu.

#### 4.2.1. Smlouva o spolupráci mezi koordinátorem projektu a dalšími účastníky

Pokud je návrh projektu podáván více uchazeči ve spolupráci, je povinnou součástí návrhu projektu Smlouva o spolupráci mezi koordinátorem projektu a dalšími účastníky.

Postačující je prostá kopie podepsaného návrhu smlouvy (postačující je podpis alespoň statutárního zástupce koordinátora projektu), originál bude vyžadován před podpisem Smlouvy/vydáním Rozhodnutí.

Povinnými náležitostmi smlouvy o spolupráci mezi koordinátorem projektu a dalšími účastníky:

- úprava finančního toku (poskytovatel poskytne finanční prostředky koordinátorovi projektu a ten finanční prostředky převede dalším účastníkům projektu);
- vypořádání práv k výsledkům;
- mechanismus řešení sporů, který nezahrnuje poskytovatele podpory v roli rozhodce;
- postup předčasného ukončení smlouvy mezi uchazeči, včetně postupu vypořádání nároků vztahujících se k výsledkům v případě takového ukončení.

#### 4.2.2. Zapojení uživatelských organizací v návrhu projektu

Pokud je v návrhu projektu zapojena uživatelská organizace je nutné doložit následující dokumenty:

Typologie projektů	Zapojení uživatelské organizace	Požadovaná příloha k návrhu projektu
<b>Proof-of-concept (koncepty)</b>	<b>Zapojení uživatelské organizace je nepovinné, ale žádoucí</b>  V případě spolupráce s uživatelskou organizací (ve smyslu přímého předání výsledků, testování a evaluace, poskytnutí zdrojů), kterou jsou bezpečnostní a záchranné sbory nebo další orgány podílející se na zajišťování bezpečnosti je dokládán požadovaný deklaratorní dokument dle přílohy č. 5 k této zadávací dokumentaci	Bez přílohy  Pokud je uživatelská organizace zapojena je nutné doložit požadovaný deklaratorní dokument v souladu s přílohou č. 5 této zadávací dokumentace
<b>Technologický vývoj (demonstrátory)</b>	<b>Zapojení uživatelské organizace je povinné</b>  V případě spolupráce s uživatelskou organizací (ve smyslu přímého předání výsledků, testování a evaluace, poskytnutí zdrojů), kterou jsou bezpečnostní a záchranné sbory nebo další orgány podílející se na zajišťování bezpečnosti je dokládán požadovaný deklaratorní dokument dle přílohy č. 5 k této zadávací dokumentaci  V případě, že je uživatelskou organizací přímo uchazeč nebo jeden z uchazečů v rámci konsorcia <sup>22</sup> , jehož hlavním záměrem je komercionalizovat výsledek velkému spektru potenciálních uživatelů je dokládán Průzkum trhu v souladu s kapitolou č. 4.2.2	Pokud je uživatelská organizace zapojena je nutné doložit požadovaný deklaratorní dokument v souladu s přílohou č. 5 této zadávací dokumentace.  Pokud se jedná primárně o komercionalizaci nového řešení a uchazeč je zároveň uživatelskou organizací s cílem komercionalizovat nové řešení mezi širokou

<sup>22</sup> Za splnění podmínek daných Smlouvou o spolupráci mezi koordinátorem projektu a dalšími účastníky, viz kapitola 4.2.1.



		<p>veřejnost je dodáván Průzkum trhu, který bude obsahovat:</p> <ul style="list-style-type: none"> <li>• Informace o trhu</li> <li>• Trendy na trhu</li> <li>• Analýza rizik a příležitostí</li> <li>• Analýza uživatelských organizací</li> </ul>
<p><b>Metody, postupy, evaluace, společenské inovace (metody)</b></p>	<p><b>Zapojení uživatelské organizace je povinné</b></p> <p>V případě spolupráce s uživatelskou organizací (ve smyslu přímého předání výsledků, testování a evaluace, poskytnutí zdrojů), kterou jsou bezpečnostní a záchranné sbory nebo další orgány podílející se na zajišťování bezpečnosti je dokládán požadovaný deklaratorní dokument dle přílohy č. 5 k této zadávací dokumentaci</p> <p>Kromě výše uvedeného je nutné doložit:</p> <ul style="list-style-type: none"> <li>• V případě výsledku typu N vyjádření kompetenčně příslušného orgánu veřejné správy nebo autorizovaného certifikačního/akreditačního úřadu o budoucí schválení/certifikace/akreditaci</li> <li>• V případě výsledku typu H<sub>konc</sub> vyjádření o přesnou specifikaci do jakého strategického a koncepčního dokumentu orgánů státní správy nebo veřejné správy bude výsledek implementován</li> </ul>	<p>Pokud je uživatelská organizace zapojena je nutné doložit požadovaný deklaratorní dokument v souladu s přílohou č. 5 této zadávací dokumentace</p> <p>Tyto požadavky musí být reflektovány/doloženy v příloze.</p>

#### 4.2.3. Specifické požadavky u návrhů projektů

U projektů, které předpokládají výzkum na lidských subjektech nebo práci se zvířaty,<sup>23</sup> doloží uchazeč buď:

- kladné stanovisko etablované etické komise působící v oboru výzkumu navrhovaného projektu,
- nebo doklad o zahájení projednávání návrhu projektu v takové komisi, přičemž její stanovisko bude vyžadováno neprodleně po skončení takového projednávání, nejpozději však po vyhlášení výsledků veřejné soutěže, pokud bude takový projekt vybrán k podpoře. Toto stanovisko bude rozhodné pro způsobilost návrhu projektu k podpoře a poskytovatel neuzavře smlouvu o podpoře projektu, pokud nebude kladné stanovisko doloženo.

#### 4.2.4. Subdodávky v návrhu projektu

Subdodávky představují náklady vzniklé v přímé souvislosti s výzkumnou činností při řešení projektu (podrobná specifikace je uvedena v kapitole č. 5. 2. této zadávací dokumentace *Způsobilé náklady/výdaje*).

<sup>23</sup> Za výzkum na lidských subjektech se pro účely tohoto ustanovení nepovažují obecná dotazníková šetření a průzkumy veřejného mínění, pokud nebudou prováděny mezi znevýhodněnými, či jinak ohroženými skupinami obyvatelstva; v případě, že projekt předpokládá takový průzkum na širokém vzorku populace, doloží uchazeč v příloze 4.2.3 text prohlášení o dobrovolné účasti a text poučení odpovídajícího akademickým standardům, který bude distribuován mezi účastníky šetření a způsob nakládání s výstupy prováděného šetření zejména s ohledem na ochranu osobních údajů.

Obsahuje-li návrh projektu subdodávky, musí být specifikované v samostatné příloze k návrhu projektu. Tato příloha obsahuje

- předmět subdodávky (podrobná specifikace předmětu služby);
- odůvodnění subdodávky;
- předpokládaná tržní cena (nebo pokud nelze tržní cenu určit, pak je-li subdodavatelem výzkumná organizace nebo výzkumná infrastruktura, pak musí cena zahrnovat přiměřené náklady a zisk, případně na základě obvyklých tržních podmínek maximální hospodářský prospěch výzkumné organizace/výzkumné infrastruktury, minimálně pokrytí mezních nákladů);
- doba realizace ve vztahu k harmonogramu projektu;
- subdodavatel a informace o jeho oprávnění a kvalifikaci k předmětu plnění, zdůvodnění jeho výběru (pokud je již znám) nebo způsob jeho výběru;
- zdůvodnění využití § 8 odst. 4 Zákona při pořízení subdodávky.

#### **4.3. Postup odeslání návrhu projektu**

Po elektronickém odeslání návrhu projektu prostřednictvím ISTA si hlavní uchazeč vygeneruje „Potvrzení podání elektronického návrhu projektu do ISTA“. V potvrzení jsou jednoznačné identifikátory odpovídající elektronicky odeslanému návrhu projektu. Tyto identifikátory se musí shodovat. Potvrzení podání elektronického návrhu projektu do ISTA musí být odesláno do konce soutěžní lhůty uvedené v kapitole 2 z datové schránky hlavního uchazeče do datové schránky poskytovatele. Rozhodující je termín odeslání z datové schránky uchazeče. V náležitostech zprávy v datovém poli „Věc“ musí být uvedeno „BV OPSEC/1VS – návrh projektu“. Odeslání „Potvrzení podání elektronického návrhu projektu do ISTA“ z datové schránky hlavního uchazeče je považováno za úkon učiněný písemně a podepsaný<sup>24</sup>.

V rámci podání návrhu projektu nesmí docházet k porušování práv třetích osob k duševnímu vlastnictví.

#### **4.4. Podmínky pro přijetí návrhů projektů do soutěže**

- Návrh projektu musí být podán v dané soutěžní lhůtě (viz kapitola 2 této zadávací dokumentace).
- Návrh projektu i všechny požadované přílohy musí být podány v českém jazyce v elektronické podobě prostřednictvím ISTA.
- K návrhu projektu musí být přiloženy všechny povinné přílohy. Uchazeč je povinen řídit se vzory příloh. Přílohy, jejichž vzor není uveden v přílohách návrhu projektu, si uchazeč opatří, popř. vytvoří sám.
- Přílohy musí být nahrány k vyplněnému návrhu projektu přímo v ISTA.
- Předkládá-li uchazeč více návrhů projektů, je povinen řádně prokázat způsobilost přiložením dokladů ke každému návrhu projektu. Nebude-li u některého z návrhů projektů předložen doklad dle této zadávací dokumentace, nebude tento návrh přijat do veřejné soutěže. Nebudou uznávány přílohy, které budou přiloženy k jinému návrhu projektu.
- Každý uchazeč dokládá odpovídající přílohy a označí je identifikovatelným způsobem, tzn., vyplní záhlaví přílohy, kde uvede název uchazeče, sídlo/adresu uchazeče, IČ uchazeče a název navrhovaného projektu. Přílohy vztahující se k celému projektu (tj. příloha č. 3) se přikládají pouze jednou. Přílohy vztahující se k jednotlivým uchazečům (tj. příloha č. 2) musí přiložit každý uchazeč (pokud se ho tyto přílohy týkají).

---

<sup>24</sup> zákon č. 300/2008 Sb., o elektronických úkonech a autorizované konverzi dokumentů, §18, odst. 2

- Veškeré přílohy k návrhu projektu stačí při podání návrhu projektu v prostých kopiích. Originály příloh budou vyžadovány před podpisem Smlouvy nebo vydáním Rozhodnutí.

## 5. FINANČNÍ NÁLEŽITOSTI

### 5.1. Výše celkové podpory na projekt

Maximální intenzita podpory projektu je stanovena na 100 % uznatelných nákladů. Maximální výše celkové podpory projektu nesmí přesáhnout 50 mil. Kč, bez ohledu na vypočtenou intenzitu podpory.

Je doporučeno, aby navržený rozpočet na projekt byl v průběhu let vyrovnaný.

Finanční položky vykazují uchazeči v českých korunách.

### 5.2. Způsobilé náklady/výdaje

Způsobilými náklady/výdaji projektu jsou v souladu s § 2 odst. 2 písm. k) Zákona takové náklady/výdaje, které musí být vynaloženy příjemcem na činnosti přímo související s realizací projektu bezpečnostního výzkumu a vývoje a v souladu s Nařízením Komise musí být přiděleny na konkrétní kategorie výzkumu a vývoje.

Do způsobilých nákladů lze zahrnout:

#### 1) osobní náklady

- zahrnují náklady na mzdy nebo platy a povinné odvody na pojistné na všeobecné zdravotní pojištění, pojistné na sociální zabezpečení a příspěvek na státní politiku zaměstnanosti a další zákonné povinnosti zaměstnavatele nebo povinnosti zaměstnavatele vyplývající z platných vnitřních předpisů (např. fond kulturních a sociálních potřeb, sociální fond, zákonné pojištění odpovědnosti zaměstnavatele apod.);
- odměny mohou být vypláceny jen pracovníkům, kteří jsou zaměstnanci podle zákona 262/2006 Sb., zákoník práce a podílí se na řešení předmětného projektu (tj. prokazatelně pracují na projektu částí svého úvazku);

#### 2) náklady na subdodávky

- představují náklady vzniklé v přímé souvislosti s výzkumnou činností při řešení projektu, tj. přenesení části výzkumné činnosti projektu na dodavatele;
- předmětem subdodávky mohou být poznatky a patenty zakoupené nebo pořízené v rámci licence z vnějších zdrojů za obvyklých tržních podmínek; za subdodávky se nepovažují zejména osobní náklady, energie, nájemné, nákup hmotného či nehmotného majetku apod.;
- dodavatelem subdodávek nesmí být člen řešitelského týmu ani jiný zaměstnanec příjemce nebo osoba spojená (ve smyslu § 23 odst. 7 zákona č. 586/1992 Sb., o daních z příjmů) s příjemcem;
- náklady na subdodávky jsou omezeny 20 % z celkových uznaných nákladů všech účastníků projektu za celou dobu řešení a zároveň mohou náklady na subdodávky u jednoho řešitele tvořit maximálně 50 % rozpočtu tohoto konkrétního řešitele;
- subdodávky mohou být pořizovány pouze od jiné výzkumné organizace;
- je-li subdodavatelem veřejně financovaná výzkumná organizace, musí být dodržovány podmínky dle ust. 2.2.1 Rámce, aby nedošlo k nepřímé státní podpoře:
  - výzkumná organizace poskytuje danou výzkumnou službu nebo provádí smluvní výzkum za tržní cenu, nebo
  - nelze-li určit tržní cenu, výzkumná organizace nebo výzkumná infrastruktura poskytuje danou výzkumnou službu nebo provádí smluvní výzkum za cenu, která:
    - odráží plně náklady služby a obecně zahrnuje marži stanovenou podle marží, jež obvykle uplatňují podniky působící v odvětví dotčené služby, nebo

- je výsledkem jednání za obvyklých tržních podmínek, pokud výzkumná organizace nebo výzkumná infrastruktura coby dodavatel služby v jednání usiluje o to, aby při uzavření smlouvy dosáhla maximálního hospodářského prospěchu, a pokryje alespoň své mezní náklady;
- uchazeč je povinen v návrhu projektu specifikovat všechny subdodávky vztahující se k projektu v příloze k návrhu projektu (viz kapitola 4.1);
- popis subdodávky v návrhu projektu musí obsahovat následující informace:
  - předmět subdodávky – uchazeč v projektu podrobně specifikuje předmět služby;
  - odůvodnění subdodávky;
  - předpokládanou tržní cenu, nebo pokud nelze tržní cenu určit, pak musí cena zahrnovat přiměřené náklady a zisk, případně na základě obvyklých tržních podmínek maximální hospodářský prospěch výzkumné organizace, minimálně pokrytí mezních nákladů (vše musí být doložené průzkumem nabídky na trhu nebo stanovená na základě soutěže);
  - dobu realizace ve vztahu k harmonogramu projektu;
  - subdodavatele a informace o jeho oprávnění a kvalifikaci k předmětu plnění a způsob jeho výběru;
- subdodávky, u kterých nebude přesvědčivě zdůvodněna jejich potřebnost a účelnost pro realizaci projektu, případně nebude-li doložena tržní cena, nebudou poskytovatelem uznány;
- uchazeči nemohou být v rámci navrhovaného projektu zároveň subdodavateli;

### 3) ostatní přímé náklady

- mezi ostatní přímé náklady jsou řazeny především:
  - náklady na ochranu práv duševního vlastnictví, která jsou deklarováným výsledkem projektu (zejména související poplatky, rešerše, náklady na patentového zástupce) a náklady na ochranu již vznesených práv k duševnímu vlastnictví potřebného k řešení projektu;
  - další provozní náklady a cestovné zahrnují:
    - další provozní náklady vzniklé v přímé souvislosti s řešením projektu, kterými jsou materiál, služby<sup>25</sup> a drobný hmotný a nehmotný majetek;
    - náklady na provoz, opravy a údržbu hmotného a nehmotného majetku využívaného při řešení projektu, a to ve výši odpovídající délce období a podílu předpokládaného užití majetku pro projekt;
    - část ročních odpisů dlouhodobého hmotného a nehmotného majetku ve výši odpovídající délce období a podílu skutečného užití tohoto majetku pro řešení projektu, který nebyl pořízen z veřejných prostředků a není zahrnut do kategorie investice tohoto projektu; podíl odpisů na projekt je možné počítat jak z účetních odpisů, tak z odpisů dle zákona o daních z příjmů, přičemž účetní odpisy nesmí být vyšší, než odpisy dle zákona o daních z příjmů;
    - cestovní náklady vzniklé v přímé souvislosti s řešením projektu, pokud se služební cesty účastní zaměstnanec s úvazkem na projektu (náklady na pracovní pobyty, konferenční poplatky, a cestovní náhrady podle zákona č. 262/2006 Sb., zákoník práce), přičemž musí být prokazatelný přínos cesty pro řešení projektu, anebo pracovní cesta je již deklarována ve schváleném návrhu projektu, a to ve výši nákladů odpovídajícím nákladům na přiměřený způsob hromadné dopravy;

<sup>25</sup> příjemce má povinnost provést audit celého projektu, auditorská zpráva se předkládá poskytovateli spolu se závěrečným vyúčtováním projektu; audit se týká všech nákladů/výdajů projektu; do způsobilých nákladů/výdajů lze zahrnout pouze náklady/výdaje na provedení auditu v závislosti na době realizace a účetní náročnosti projektu až do výše 100 000 Kč; organizační složky státu mohou provést audit prostřednictvím interního auditu;

#### 4) nepřímé náklady

- náklady vzniklé v přímé souvislosti s řešením projektu, resp. pouze jejich část určená podle některé z následujících metod;
- například administrativní náklady, nájemné, náklady na pomocný personál a infrastrukturu, energie a služby, pokud již nejsou uvedené v jiných kategoriích;
- nepřímé náklady se musí vztahovat k projektu a musí být vykazovány v souladu s<sup>26</sup>:
  - metodou vykazování skutečných nepřímých náklad, tzv. metodou „full cost“, kdy organizace má již existující systém a vnitřní předpis, na jejichž základě přiřazuje jednotlivé nepřímé náklady danému projektu, takto vykázané nepřímé náklady musí být podloženy kalkulací, výstupy z účetnictví, patřičnými účetními doklady a výše nepřímých nákladů není limitována, nebo
  - metodou vykazování nepřímých nákladů na základě pevné sazby, tzv. metodou „flat rate“, do výše 10 % ze součtu skutečně vykázaných osobních nákladů a ostatních přímých nákladů příjemce v příslušném roce, mimo nákladů na investice, kdy takto vykázané nepřímé náklady se nemusí dokládat patřičnými účetními doklady, dokládá se však celková výše nepřímých nákladů organizace a jejich rozdělení na středisky/projektu/úseky apod.

### 5.3. Nezpůsobilé náklady/výdaje

Za nezpůsobilé náklady/výdaje jsou považovány zejména:

- zisk,
- bankovní poplatky,
- stipendia,
- daň z přidané hodnoty (u příjemců, kteří jsou plátcí této daně, a kteří uplatňují její odpočet nebo odpočet její poměrné části),
- jiné daně (silniční daň, daň z nemovitosti, daň darovací, dědická, apod.),
- náklady na marketing, prodej a distribuci výrobků,
- úroky z dluhů,
- náklady na finanční pronájem a pronájem s následnou koupí (např. leasing, aj.),
- manka a škody,
- náklady na pohoštění, dary a reprezentaci,
- náklady na vydání periodických publikací, učebnic a skript,
- náklady/výdaje na pořízení budov a pozemků,
- opravy nebo údržba místností, stavby, rekonstrukce budov nebo místností, nábytek či zařízení, která nejsou pevnou součástí místností, a další náklady, které bezprostředně nesouvisí s předmětem řešení projektu,
- správní poplatky a obdobné poplatky,
- výdaje související s likvidací příjemce, nedobytné pohledávky,
- platby příspěvků do soukromých penzijních fondů,
- peněžitá pomoc v mateřství,
- ostatní sociální výdaje na zaměstnance, které nejsou zaměstnavatelé povinni odvádět dle zvláštních předpisů (např. dary k životním jubileím, příspěvky na rekreaci, příspěvky na penzijní připojištění, životní pojištění apod.),
- odstupné,
- nájemné, kdy příjemce je vlastníkem nemovitosti nebo ji užívá zdarma,
- výdaje na školení a vzdělávání personálu (pokud se nejedná o odborné akce přímo související s řešením projektu).

---

<sup>26</sup> Nutné specifikovat v návrhu projektu v ISTA

#### **5.4. Změny v rozpočtu v průběhu realizace projektu**

Celková výše uznaných nákladů stanovená v rozpočtu projektu a s tím související výše podpory poskytnuté na řešení projektu nesmí být v průběhu řešení změněna o více než 50 % výše uznaných nákladů nebo výše podpory z veřejných prostředků v souladu s § 9 odst. 7 Zákona při dodržení ostatních podmínek vyplývajících z Nařízení Komise a zadávací dokumentace.

Při změnách rozpočtu bude příjemce postupovat podle toho, zda se jedná o podstatné nebo nepodstatné změny rozpočtu. Druh změny a proces jejich oznamování/schvalování budou předmětem Smlouvy a Všeobecných podmínek, které budou zveřejněny na internetových stránkách poskytovatele (<https://www.mvcr.cz/vyzkum>).

#### **5.5. Intenzita podpory**

##### **5.5.1. Postup určení maximálních intenzit podpory pro podniky**

Základním východiskem pro určení maximální intenzity podpory podniku je kategorie činnosti, do níž musí být projekt jednoznačně zařazen:

#### **Průmyslový výzkum:**

Základní intenzita podpory u průmyslového výzkumu je 50 %. K ní lze až do výše 80 % přičíst bonus:

- 20procentních bodů, je-li uchazečem, u kterého určujeme maximální intenzitu podpory, malý podnik
  - 10procentních bodů, je-li uchazečem, u kterého určujeme maximální intenzitu podpory, střední podnik
  - 15procentních bodů, platí-li alespoň jedna z následujících podmínek:
- a) projekt zahrnuje účinnou spolupráci:
- mezi podniky, z nichž alespoň jeden je malým nebo středním podnikem, nebo k této spolupráci dochází alespoň ve dvou členských státech nebo v členském státě a ve státě, který je smluvní stranou Dohody o EHP, a jednotlivý podnik nehradí více než 70 % způsobilých nákladů, nebo
  - mezi podnikem a jednou nebo více organizacemi pro výzkum a šíření znalostí, jestliže tato organizace nese alespoň 10 % způsobilých nákladů a má právo zveřejňovat výsledky vlastního výzkumu
- b) výsledky projektu jsou veřejně šířeny prostřednictvím konferencí, publikací, zdrojů s otevřeným přístupem nebo prostřednictvím volného softwaru nebo softwaru s otevřeným zdrojovým kódem.

Intenzita podpory, které mohou dosáhnout jednotlivé kategorie podniků u průmyslového výzkumu:

	<b>Malý podnik</b>	<b>Střední podnik</b>	<b>Velký podnik</b>
<b>Základní intenzita podpory</b>	70 %	60 %	<b>50 %</b>
<b>Maximální intenzita podpory</b>	80 %	75 %	65 %

#### **Experimentální vývoj:**

Základní intenzita podpory u experimentálního vývoje je 25 %. K ní lze přičíst bonus:

- 20procentních bodů, je-li uchazečem, u kterého určujeme maximální intenzitu podpory, malý podnik
- 10procentních bodů, je-li uchazečem, u kterého určujeme maximální intenzitu podpory, střední podnik

- 15procentních bodů, platí-li alespoň jedna z následujících podmínek:

a) projekt zahrnuje účinnou spolupráci:

- mezi podniky, z nichž alespoň jeden je malým nebo středním podnikem, nebo k této spolupráci dochází alespoň ve dvou členských státech nebo v členském státě a ve státě, který je smluvní stranou Dohody o EHP, a jednotlivý podnik nehradí více než 70 % způsobilých nákladů, nebo
- mezi podnikem a jednou nebo více organizacemi pro výzkum a šíření znalostí, jestliže tato organizace nese alespoň 10 % způsobilých nákladů a má právo zveřejňovat výsledky vlastního výzkumu

b) výsledky projektu jsou veřejně šířeny prostřednictvím konferencí, publikací, zdrojů s otevřeným přístupem nebo prostřednictvím volného softwaru nebo softwaru s otevřeným zdrojovým kódem.

Intenzita podpory, které mohou dosáhnout jednotlivé kategorie podniků u experimentálního vývoje:

	<b>Malý podnik</b>	<b>Střední podnik</b>	<b>Velký podnik</b>
<b>Základní intenzita podpory</b>	45 %	35 %	25 %
<b>Maximální intenzita podpory</b>	60 %	50 %	40 %

Při podání návrhu projektu se navrhovaná intenzita podpory počítá na základě způsobilých nákladů. Každý uchazeč, který je podnikem, určí svou maximální intenzitu podpory s pomocí ISTA. Uchazeč musí k návrhu projektu připojit čestné prohlášení (příloha č. 2A-2J dle charakteru subjektu), že vypočítal intenzitu podpory v souladu s Nařízením Komise a zadávací dokumentací a že splňuje všechny podmínky, na jejichž základě maximální intenzitu podpory určil.

#### 5.5.2. Postup určení maximální intenzity podpory pro výzkumné organizace

V případě výzkumné organizace mohou být uhrazeny způsobilé/uznané náklady až do výše 100 % způsobilých/uznaných nákladů projektu bez ohledu na kategorii prováděné činnosti. Výzkumná organizace musí splňovat podmínky definované zadávací dokumentací, zejména v kapitole 3.

Hospodářské činnosti výzkumných organizací nebudou v rámci projektů bezpečnostního výzkumu a vývoje podpořeny.

#### 5.5.3. Kumulace podpory

Podpora udělená v rámci Programu OPSEC nesmí být kumulována s jinými druhy podpory, včetně podpory projektů výzkumu a vývoje v rámci jiných programů atd. Podpora na průmyslový výzkum a experimentální vývoj nesmí být kumulována s podporou de minimis, pokud jde o stejné způsobilé náklady/výdaje, s cílem obejít maximální intenzity podpory stanovené Nařízením Komise a touto zadávací dokumentací. Uchazeč toto potvrdí čestným prohlášením (příloha č. 3).

## 6. ZPŮSOB A KRITÉRIA HODNOCENÍ NÁVRHŮ PROJEKTŮ

Hodnocení návrhů projektů proběhne v souladu s § 21 Zákona.

### 6.1. Komise pro přijímání návrhů projektů a její kritéria

Pro přijímání návrhů projektů je poskytovatelem jmenována Komise pro přijímání návrhů projektů, která posoudí, zda návrh projektu splňuje všechny podmínky uvedené v kapitole 4 této zadávací dokumentace.

Komise pro přijímání návrhů projektů zpracuje protokol, který obsahuje zejména seznam všech doručených návrhů projektů, údaje o doručení v soutěžní lhůtě, o úplnosti návrhů projektů a o návrzích projektů nevyhovujících těmto podmínkám s uvedením důvodů pro jejich vyřazení. Protokol musí obsahovat i údaje o návrzích doručených po uplynutí soutěžní lhůty, včetně doby jejich doručení. Protokol je předán poskytovateli, který na jeho základě rozhodne o přijetí nebo nepřijetí každého návrhu projektu do veřejné soutěže.

### 6.2. Hodnocení návrhů projektů

U návrhů projektů, které byly dle výše uvedeného postupu přijaty do veřejné soutěže, se provádí hodnocení návrhů projektů.

Hodnocení návrhů projektů probíhá v několika fázích:

1. Oponentní řízení - návrhy projektu jsou hodnoceny třemi nezávislými oponenty, kteří vypracovávají tzv. oponentní posudek, ve kterém jsou hodnocena níže uvedená vylučovací a bodovací kritéria
2. Hodnocení v rámci odborných uživatelských panelů Rady pro program Otevřená výzva v bezpečnostním výzkumu 2023-2029 (OPSEC, dále jen „Rada“)<sup>27</sup>, které návrhy projektů hodnotí z hlediska vylučovacích kritérií a zpracují tzv. uživatelský posudek ke každému návrhu projektu
3. Hodnocení v rámci řídicího panelu Rady, která rozhoduje nesoulad v hodnocení vylučovacích kritérií oponenty a uživatelskými panely a v opodstatněných případech reviduje výši požadované podpory

#### 6.2.1. Hodnocení návrhů projektů – vylučovací kritéria

**Vylučovací kritéria uživatelských panelů a oponentních posudků jsou tato:**

- V návrhu projektu je uveden cíl projektu, který je v souladu s identifikovaným dílčím cílem Programu OPSEC dle kapitoly 1.3.2 zadávací dokumentace.
- Zvolená typologie projektu dle kapitoly č. 1.4.2. zadávací dokumentace odpovídá a je v souladu s obsahem návrhu projektu.
- Zvolené tematické zaměření dle kapitoly č. 1.4.1. odpovídá a je v souladu s obsahem návrhu projektu.
- Návrh projektu má uveden minimálně jeden plánovaný hlavní výsledek, který odpovídá akceptovanému hlavnímu výsledku dle této zadávací dokumentace a je v souladu s aktuální Metodikou hodnocení výsledků výzkumných organizací a hodnocení výsledků ukončených programů, schválenou vládou a zveřejněnou na internetových stránkách [www.vyzkum.cz](http://www.vyzkum.cz).
- Plánovaný hlavní výsledek uvedený v návrhu projektu má předpoklad k využití v praxi a jednoznačně splňuje alespoň jedno z níže uvedeného:
  - Plánované výsledky rozšiřují portfolio schopností a služeb uživatele

---

<sup>27</sup> Předmět činnosti, složení a způsob jednání Rady je upraven v poskytovatelem schváleném Statutu a Jednáním řádu Rady.



- Plánované výsledky zvyšují kvalitu již poskytovaných služeb nebo existujících schopností uživatele
- Plánované výsledky redukovat zdrojovou náročnost již poskytovaných služeb
- Návrh projektu neobsahuje variantní řešení, je tedy formulován jednoznačně, neobsahuje alternativy postupu řešení, metod, výsledků, financí nebo harmonogramu.
- Návrh projektu svým charakterem odpovídá zaměření programového nástroje, pro který je výzva vypsaná, tedy:
  - nemá charakter podpory založení výzkumného pracoviště, nebo jeho provoz,
  - ani nemá charakter institucionální podpory na rozvoj výzkumné organizace,
  - ani nemá charakter výzkumného programu (dříve známého také jako výzkumný záměr organizace).
- Obsah návrhu projektu není a nebyl předmětem jiného projektu nebo jiné aktivity výzkumu, vývoje a inovací, podpořené z výdajů státního rozpočtu ČR. V opačném případě je v návrhu projektu tato skutečnost dostatečně odůvodněna a poskytnutí podpory není v rozporu s platnými právními předpisy.
- Řešení a očekávané výsledky mají charakter novosti.
- Řešení a očekávané výsledky respektují etiku výzkumu a vývoje, lidská a občanská práva.

**Každý návrh projektu musí splnit uvedená vylučovací kritéria, aby mohl být doporučen k podpoře. Pokud návrh projektu nesplní některé z vylučovacích kritérií, nemůže být doporučen k podpoře.**

#### 6.2.2. Hodnocení návrhů projektů oponenty

Ke každému návrhu projektu jsou zpracovány tři oponentské posudky. Jednotlivé projekty jsou oponentům přidělovány na základě maximální shody v oboru řešení a ve věcném zaměření projektu.

Kritéria oponentních posudků se dělí na bodovací a vylučovací (viz výše). Součástí oponentského posudku je také závěrečné hodnocení návrhu projektu s konečným stanoviskem „ne/doporučen k podpoře“.

**Bodovací kritéria** oponentních posudků jsou rozčleněna do pěti skupin. Skupinami bodovacích kritérií jsou:

- východiska projektu (max. 80 bodů),
- proveditelnost projektu (max. 80 bodů),
- realizace projektu (max. 80 bodů),
- financování projektu (max. 80 bodů),
- přínosy projektu a implementační potenciál (max. 80 bodů).

Každá skupina se skládá z dvou až čtyř bodovacích kritérií. Kritéria lze bodovat v rozmezí 0 až níže uvedené maximální hodnoty. Bodové ohodnocení je rozděleno na pětistupňové bodové škále. Prostřednictvím bodovacích kritérií je každému návrhu projektu přiřazen určitý počet bodů. Jeden návrh projektu může získat maximálně 400 bodů od jednoho oponenta a v rámci celého oponentního hodnocení může návrh projektu získat 1200 bodů.

	Skupina/kritérium	Max počet bodů	Bodová stupnice				
			splněno excelentně	splněno nadprůměrně	splněno	splněno s vážnými výhradami	nevyhovující
1.	Východiska projektu	80					
1.1.	projekt prokazuje zevrubnou znalost současného stavu výzkumu a řešení předmětné problematiky v ČR i v zahraničí	20	20	15	10	5	0
1.2.	projekt reflektuje vývoj v oboru a využívá nejnovější poznatky v řešení předmětné problematiky	20	20	15	10	5	0
1.3.	projekt definuje svůj širší přínos na základě vymezení vůči současnému stavu řešení v ČR i v zahraničí (např. na základě porovnání navrhovaného výsledného řešení s konkurenčními z hlediska technických, ekonomických a ekologických parametrů, kvality nebo ceny)	20	20	15	10	5	0
1.4.	projekt definuje svůj bezpečnostní přínos a potřebnost řešení z hlediska aktuálnosti bezpečnostních hrozeb, na které projekt reaguje či z pohledu možných deficitů či příležitostí rozvoje bezpečnostního systému v reakci na bezpečnostní hrozby	20	20	15	10	5	0
2.	Proveditelnost projektu	80					
2.1.	kvalita řešitelského týmu - jeho kapacity, předchozí zkušenosti, schopnosti odpovídající úkolům, vyváženost a rozsah	20	20	15	10	5	0
2.2.	navrhovaný postup (metodologie) řešení dává předpoklad dosažení cílů projektu – kvalita navrhovaného vědeckého řešení projektu (podle formulace pracovní hypotézy a metodiky)	20	20	15	10	5	0
2.3.	dosažení cílů je s ohledem na současný stav poznání a plánovanou délku řešení reálné	20	20	15	10	5	0

2.4.	dosažení cílů je reálné z hlediska zvolené vstupní a výstupní úrovně technické vyspělosti výsledků (TRL)	20	20	15	10	5	0
3.	Realizace projektu	80					
3.1.	identifikace a hodnocení rizik ohrožujících dosažení cílů projektu a předpoklad jejich zvládnutí ve fázi realizace – kvalita provedené analýzy rizik a realističnost závěrů, analýza je vyčerpávající, mitigační opatření jsou reálná a odpovídající závěrům	20	20	15	10	5	0
3.2.	doložená schopnost hlavního uchazeče úspěšně řídit projekt (předchozí zkušenosti s řízením projektů, specializované schopnosti, transfer znalostí, obecná schopnost/prokázaná zkušenost s koordinací činností)	20	20	15	10	5	0
3.3.	prokázaná schopnost uchazečů (příjemců) materiálně a technicky zabezpečit řešení projektu na požadované úrovni po celou dobu jeho řešení (technická vybavenost, prostory, materiál, pomocný technický a obslužný personál, popř. výrobní a laboratorní kapacity apod.)	20	20	15	10	5	0
3.4.	způsob provedení projektu, který je charakterizován kvalitou navrhovaného plánu řešení – reálnost důležitých časových ukazatelů řešení projektu, organizace jednotlivých činností, časové rezervy, kritická místa řešení	20	20	15	10	5	0
4.	Financování projektu	80					
4.1.	přiměřenost rozpočtu projektu vzhledem k plánovaným výsledkům; efektivnost využití podpory na projekt	40	40	30	20	10	0
4.2.	přiměřenost osobních nákladů vzhledem k povaze projektu a prováděným činnostem, stanovená struktura odměňování respektuje role jednotlivých pracovníků v řešení projektu a její rozsah odpovídá parametrům v místě a čase obvyklým	40	40	30	20	10	0
5.	Přínosy projektu a implementační potenciál	80					

5.1.	přínosy pro bezpečnostní výzkum (např. z hlediska využití metod a forem výzkumné činnosti specifických oborů či využití výzkumných kapacit a služeb nabízených velkými výzkumnými infrastrukturami)	20	20	15	10	5	0
5.2.	přínosy pro uživatele výsledků	20	20	15	10	5	0
5.3.	implementační potenciál – hodnotí se vyváženost cílů projektu, zvoleného formátu výsledků a nakládání s výsledky	20	20	15	10	5	0
5.4.	strategický význam výsledků - hodnotí se zda výsledky rozšiřují spektrum užití technologií nebo metod již užívaných v civilním prostoru, nebo ve vojenství (jde o výsledek dvojího užití) nebo zda realizace projektu otvírá cestu k zásadním navazujícím inovacím nebo k proaktivní regulaci oblasti s velmi širokým dopadem na aktivity bezpečnostního systému.	20	20	15	10	5	0

**Prahová hodnota pro udělení finanční podpory na projekt je získání minimálně 40 % z celkového počtu 1200 bodů za oponentní hodnocení. V případě nedosažení této prahové hodnoty není návrh projektu způsobilý pro poskytnutí účelové podpory.**

#### 6.2.3. Hodnocení návrhů projektů v rámci odborných uživatelských panelů

Odborné uživatelské panely jsou složeny ze zástupců uživatelských organizací, respektive ze zástupců bezpečnostních a záchranných sborů a dalších subjektů podílejících se na zajišťování bezpečnosti státu a jeho obyvatel.

Uživatelské panely jsou tři, pro každý podprogram jeden a jeho složení odpovídá specifickým atributům jednotlivých podprogramů.

Odborné uživatelské panely se vyjadřují k vylučovacím kritériím (viz výše) a dále ke každému návrhu projektu vypracují uživatelský posudek.

Uživatelský posudek obsahuje pět kritérií, která jsou hodnocena na pětistupňové škále (100 bodů – splněno excelentně, 75 – splněno nadprůměrně, 50 – splněno, 25 – splněno s vážnými výhradami, 0 – nesplněno). Maximálně je možné získat 500 bodů.

Kritérium	Max počet bodů	Bodová stupnice				
		splněno excelentně	splněno nadprůměrně	splněno	splněno s vážnými výhradami	nevyhovující

1.	Reflexe specifik a limitů činnosti uživatele nebo tržního segmentu - hodnotí se, zda koncepce projektu vychází z vědomé reflexe potřeb konkrétního uživatele nebo cílového tržního segmentu, zda autor prezentuje ucelený přehled o situaci uživatele a kontextu jeho činnosti.	100	100	75	50	25	0
2.	Potřebnost řešení a potřebnost výsledků) – hodnotí se akutnost potřeby řešení (z pohledu výsledku, nebo postihované problematiky) v horizontu implementace výsledků, tj. období, ve kterém lze očekávat realizaci přínosů pro uživatele.	100	100	75	50	25	0
3	Předpokládaný dopad na praxi uživatele – hodnotí se předpokládaný kvalitativní rozdíl parametrů navrhovaného řešení a řešení již dostupných nebo používaných.	100	100	75	50	25	0
4.	Implementační potenciál – hodnotí se vyváženost cílů projektu, zvoleného formátu výsledků a postupu jejich šíření včetně intenzity zapojení uživatele do řešení projektu	100	100	75	50	25	0
5	Strategický význam výsledků – hodnotí se význam výsledků z hlediska zda: <ul style="list-style-type: none"> <li>• výsledek projektu buď je zcela fundamentálním prvkem inovační strategie uživatele;</li> <li>• nebo jednoznačně rozšiřuje spektrum užití technologií nebo metod již užívaných v civilním prostoru, nebo naopak ve vojenství, o užití v zajišťování vnitřní bezpečnosti – jde o výsledek dvojího užití velmi významný svým dopadem ve všech dotčených prostředích;</li> <li>• nebo realizace projektu otvírá cestu k zásadním navazujícím inovacím nebo k proaktivní regulaci oblasti s velmi širokým dopadem na aktivity bezpečnostního systému.</li> </ul>	100	100	75	50	25	0

**Prahová hodnota pro udělení finanční podpory na projekt je získání minimálně 40 % z celkového počtu 500 bodů za uživatelské hodnocení. V případě nedosažení této prahové hodnoty není návrh projektu způsobilý pro poskytnutí účelové podpory.**

#### 6.2.4. Hodnocení návrhů projektů v rámci Rady

Radě jsou následně předloženy tři samostatné seznamy projektů ke třem specifickým podprogramům, které shrnují výsledky hodnocení – uživatelského hodnocení a oponentního hodnocení.

Rada je oprávněna:

- Rozhodovat nesoulad mezi jednotlivými oponenty a uživateli při hodnocení vylučovacích kritérií. Toto se týká pouze návrhů projektů, kdy nedojde ke shodě mezi odbornými uživatelskými panely a oponenty v rámci hodnocení vylučovacích kritérií. **V případě shody všech čtyř hodnocení vylučovacích kritérií není Rada oprávněna měnit jejich hodnocení.**
- V rámci vyhodnocování celé soutěže může Rada doporučit úpravu limitů pro financování mezi jednotlivými podprogramy, a to do maximální výše 20 % alokovaných limitů, při udržení celkového limitu financování soutěže. Změny v alokacích by měly reflektovat především výkyvy v rozsahu a charakteru poptávky v jednotlivých podprogramech.

Toto je Rada oprávněna udělat za předpokladu, že:

- 1) existuje reálná akutní potřeba v reakci na mimořádné události, která může být naplněna prostřednictvím některého z podprogramů;
- 2) návrhy projektů v rámci jednoho podprogramu se jeví velmi kvalitně a mají předpokládanou a doloženou možnost implementovat výsledky do bezpečnostní praxe bezprostředně po ukončení projektu
- 3) se jedná o efektivitu čerpání finančních prostředků

Výstupem jednání Rady jsou tři seznamy projektů sestavené ze všech návrhů projektů hodnocených Radou, a to v pořadí, zda jsou návrhy projektů doporučeny nebo nedoporučeny k podpoře a na základě přiděleného počtu bodů.

Návrh pořadí návrhů projektů je poté předán ministru vnitra (tj. zástupci poskytovatele), který na jeho základě rozhodne o výběru návrhů projektů k řešení a financování a zveřejní výsledek veřejné soutěže ve vyhlášené hodnotící lhůtě. Poskytovatel může rozhodnout v rozporu s doporučením Rady, pokud písemně zdůvodní toto rozhodnutí v protokolu a zveřejní své rozhodnutí prostřednictvím internetu.

## 7. INFORMACE A PODPORA PRO UCHAZEČE

Pokyny pro vyplnění návrhu projektu jsou součástí ISTA přes možnost nápovědy. Základní informace o veřejné soutěži a jejích výsledcích budou uchazečům k dispozici na internetových stránkách poskytovatele.

Správcem veškerých informací poskytnutých uchazeči je Ministerstvo vnitra. Ministerstvo vnitra tyto informace poskytne v souladu s právními předpisy Technologické agentury k dalšímu zpracování v rámci informačního systému ISTA za účelem realizace veřejné soutěže.

Během soutěžní lhůty mohou uchazeči zasílat dotazy na e-mailové adresy uvedené v kapitole 1 této zadávací dokumentace. U e-mailového dotazu se doporučuje následující struktura:

- specifikace části zadávací dokumentace, ke které se dotaz vztahuje (např. číslo kapitoly, bod/odstavec a strana), popř. jiného dokumentu (Programu atd.) s uvedením jeho názvu,
- stručný a jednoznačný text dotazu.

E-mailové dotazy lze podávat nejpozději do 14 kalendářních dnů před ukončením soutěžní lhůty.

Nejčastější dotazy, včetně odpovědí, budou zveřejněny bez identifikace tazatele na internetových stránkách poskytovatele.

Dále se lze telefonicky obracet na konkrétní osoby administrátora Programu OPSEC (viz kapitola 1. 2. této zadávací dokumentace) s dotazy k ustanovením zadávací dokumentace, a to výlučně po dobu trvání soutěžní lhůty, každý pracovní den od 9.00 hod. do 14.00 hod.

Dotazy na odborné zaměření navrhovaných výzkumných projektů a jejich soulad s Programem OPSEC, nebo dotazy o průběhu hodnocení projektů nebudou zodpovídány. Dotazy adresované na jiné emailové adresy, nebo vznesené na jiných telefonních linkách nebudou zodpovídány.

Technická podpora je poskytována přes platformu ISTA a je dostupná při vyplňování návrhu projektu v pravém horním rohu.