

Část I.

Informace o vzdělávání podle „Pravidel vzdělávání zaměstnanců ve správních úřadech“ a o jejich dodržování za kalendářní rok 2011

Část II.

Výroční zpráva o stavu vzdělávání úředníků územních samosprávných celků v České republice v roce 2011

Část III.

Informace o dodavatelích vzdělávacích akcí pro veřejnou správu akreditovaných u MV ČR v roce 2011

Část IV.

Obecné informace vztahující se ke vzdělávání ve veřejné správě v ČR v roce 2011

Ministerstvo vnitra ČR

Praha

září 2012

Obsah

ČÁST I) INFORMACE O VZDĚLÁVÁNÍ PODLE „PRAVIDEL VZDĚLÁVÁNÍ ZAMĚSTNANCŮ VE SPRÁVNÍCH ÚŘADECH“ A O JEJICH DODRŽOVÁNÍ ZA KALENDÁŘNÍ ROK 2011	4
1. ÚVOD.....	5
2. REALIZACE PRAVIDEL VE SPRÁVNÍCH ÚŘADECH.....	6
3. VÝSLEDKY REALIZACE VZDĚLÁVÁNÍ DLE PRAVIDEL V ROCE 2011	14
3.1. VSTUPNÍ VZDĚLÁVÁNÍ	19
3.1.1. Vstupní vzdělávání úvodní	19
3.1.2. Vstupní vzdělávání následné.....	19
3.2. PROHLUBUJÍCÍ VZDĚLÁVÁNÍ – MANAŽERSKÉ VZDĚLÁVÁNÍ	20
3.2.1. Základní manažerské vzdělávání	20
3.2.2. Jiné manažerské vzdělávání.....	20
3.3. PROHLUBUJÍCÍ VZDĚLÁVÁNÍ – JAZYKOVÉ VZDĚLÁVÁNÍ	20
3.3.1. Standardizované jazykové zkoušky.....	20
3.3.2. Jiné jazykové vzdělávání	21
3.4. PROHLUBUJÍCÍ VZDĚLÁVÁNÍ – VZDĚLÁVÁNÍ V DALŠÍCH OBLASTECH	21
3.4.1. Vzdělávání v dalších oblastech stanovených vládou.....	21
3.4.2. Vzdělávání v dalších oblastech stanovených správním úřadem	22
3.5. PROHLUBUJÍCÍ VZDĚLÁVÁNÍ – ZÁKLADNÍ PEDAGOGICKÁ PŘÍPRAVA LEKTORŮ	22
3.6. ANALÝZA VZDĚLÁVACÍCH POTŘEB A PLÁN VZDĚLÁVACÍCH AKCÍ	23
3.7. DOKUMENTACE A VYHODNOCOVÁNÍ VZDĚLÁVACÍCH AKCÍ	23
3.8. OVĚŘOVÁNÍ DODRŽOVÁNÍ PRAVIDEL	23
3.9. EVIDENCE O ABSOLVOVÁNÍ VZDĚLÁVÁNÍ	24
4. ZÁVĚR.....	24
5. POROVNÁNÍ ROKU 2011 S ROKY 2009 A 2010.....	25
6. PŘÍLOHY.....	27
1. DOTAZNÍK MV ČR O VZDĚLÁVÁNÍ V ROCE 2011	27
2. POČTY ABSOLVENTŮ VZDĚLÁVÁNÍ V JEDNOTLIVÝCH ÚŘADECH STÁTNÍ SPRÁVY (SUMARIZOVÁNO DLE DOTAZNÍKŮ ÚSÚ A STATISTIKY INSTITUTU)	32
3. POČTY ÚČASTNÍKŮ VZDĚLÁVACÍCH AKCÍ PODLE PRAVIDEL ZA ROK 2011 DLE VÝKAZŮ JEDNOTLIVÝCH SPRÁVNÍCH ÚŘADŮ	36
4. POČTY ABSOLVENTŮ VZDĚLÁVACÍCH AKCÍ PODLE PRAVIDEL – SROVNÁNÍ LET 2011 AŽ 2009 (ROK 2009 = 100%)	40
5. PROCENTNÍ POROVNÁNÍ POČTŮ ABSOLVENTŮ V LETECH 2009 AŽ 2011 V JEDNOTLIVÝCH DRUZÍCH VZDĚLÁVÁNÍ DLE PRAVIDEL	41
6. SEZNAM ZKRATEK PODŘÍZENÝCH SPRÁVNÍCH ÚŘADŮ	42
ČÁST II) VÝROČNÍ ZPRÁVA O STAVU VZDĚLÁVÁNÍ ÚŘEDNÍKŮ ÚZEMNÍCH SAMOSPRÁVNÝCH CELKŮ V ČESKÉ REPUBLICE V ROCE 2011.....	43
1. ÚVOD	44
2. VSTUPNÍ VZDĚLÁVÁNÍ	45
3. ZVLÁŠTNÍ ODBORNÉ ZPŮSOBILOSTI	46
3.1 Počet úředníků přihlášených k ověření zvláštní odborné způsobilosti	46
3.2 Realizace ověření zvláštní odborné způsobilosti zkouškou a přehled vydaných osvědčení	50
4. PŘÍPRAVA K OVĚŘENÍ ZVLÁŠTNÍ ODBORNÉ ZPŮSOBILOSTI	65
4.1 Docházková forma v Institutu pro veřejnou správu Praha	65
4.2 Distanční forma v Institutu	65
4.3 Akreditované vzdělávací instituce.....	66
5. PEDAGOGICKÁ ČINNOST INSTITUTU V OBLASTI PŘÍPRAV ZVLÁŠTNÍCH ODBORNÝCH ZPŮSOBILOSTÍ	66
5. 1 Změny v oblasti přípravy ZOZ (chronologicky v průběhu roku).....	66

5. 2 Analýza chybovosti v písemných částech zkoušek ZOZ.....	67
6. PRŮBĚŽNÉ VZDĚLÁVÁNÍ.....	68
6. 1 Akreditované vzdělávací instituce.....	68
6.2 Průběžné vzdělávání v Institutu pro veřejnou správu Praha.....	70
7. VZDĚLÁVÁNÍ VEDOUČÍCH ÚŘEDNÍKŮ A VEDOUČÍCH ÚŘADŮ.....	73
7.1 Kurzy akreditovaných vzdělávacích institucí.....	73
7.2 Kurzy Institutu pro veřejnou správu Praha.....	73
8. VZDĚLÁVÁNÍ V OBLASTI EGOVERNMENTU.....	74
9. ROVNOCENNOST VZDĚLÁNÍ.....	75
PŘÍLOHY.....	76
1. Přehled zkratk zvláštních odborných způsobilostí.....	76
2. Celkový výčet počtů kurzů průběžného vzdělávání realizovaných akreditovanými vzdělávacími institucemi v ČR v roce 2011.....	78
3. Výčet kurzů „průběžného vzdělávání“ (PV) realizovaných Institutem pro veřejnou správu Praha v roce 2011.....	80
4. Přehled počtu uznaných rovnocenností vzdělání (URV) pro úředníky a vedoucí úředníky a vedoucí úřadů ÚSC v roce 2011:.....	82
ČÁST III) INFORMACE O DODAVATELÍCH VZDĚLÁVACÍCH AKCÍ PRO VEŘEJNOU SPRÁVU AKREDITOVANÝCH U MV ČR V ROCE 2011.....	85
1. AKREDITOVANÉ VZDĚLÁVACÍ INSTITUCE MINISTERSTVEM VNITRA A JEJICH PROGRAMY.....	86
2. ROLE INSTITUTU PRO VEŘEJNOU SPRÁVU PRAHA (STÁTNÍ PŘÍSPĚVKOVÉ ORGANIZACE ZŘÍZENÉ MV) V OBLASTI VZDĚLÁVÁNÍ PRO VEŘEJNOU SPRÁVU.....	88
PŘÍLOHY:.....	89
1. Seznam použitých zkratk u akreditovaných institucí.....	89
2. Seznam zkratk používaných v Institutu pro veřejnou správu Praha.....	89
3. Seznam akreditovaných vzdělávacích institucí v roce 2011.....	89
ČÁST IV) OBECNÉ INFORMACE VZTAHUJÍCÍ SE KE VZDĚLÁVÁNÍ VE VEŘEJNÉ SPRÁVĚ V ČR V ROCE 2011.....	98
1. ZAJIŠTĚNÍ KVALITY VZDĚLÁVÁNÍ A JEJÍ KONTROLA.....	99
2. STUDIUM A VZDĚLÁVACÍ KURZY V ZAHRANIČÍ.....	99
3. KOORDINACE SYSTÉMU VZDĚLÁVÁNÍ MINISTERSTVEM VNITRA.....	100

**Část I) Informace o vzdělávání podle „Pravidel vzdělávání
zaměstnanců ve správních úřadech“ a o jejich dodržování
za kalendářní rok 2011**

1. Úvod

Usnesením vlády č. 1542 ze dne 30. listopadu 2005 byla přijata „Pravidla vzdělávání zaměstnanců ve správních úřadech“ (dále jen „Pravidla“) a bylo uloženo vedoucímu Úřadu vlády předkládat vládě vždy k 31. březnu každého roku informaci o vzdělávání zaměstnanců ve správních úřadech podle Pravidel a o jejich dodržování za uplynulý kalendářní rok. Současně toto usnesení vlády uložilo členům vlády, vedoucím ostatních ústředních orgánů státní správy a předsedovi Rady pro rozhlasové a televizní vysílání zajistit ve správních úřadech ve své působnosti dodržování Pravidel.

Usnesením vlády č. 1232 ze dne 25. října 2006 o přesunu problematiky personálních a vzdělávacích činností ve státní správě, koordinace regulatorní reformy v České republice a reformy a modernizace ústřední státní správy z Úřadu vlády na Ministerstvo vnitra, došlo k převedení úkolu vedoucího Úřadu vlády předkládat informaci o vzdělávání podle Pravidel na ministra vnitra.

Vláda dne 22. března 2010 usnesením č. 225/2010 ke zprávě o plnění úkolů uložených vládou s termínem plnění od 1. února do 28. února 2010 schválila posun termínu pro předložení Informace o vzdělávání zaměstnanců ve správních úřadech podle Pravidel a o jejich dodržování za uplynulý kalendářní rok z původního termínu 31. března na konečný termín 30. září každého roku.

Realizátory vzdělávacích akcí byly v roce 2011 ústřední správní úřady, jim podřízené správní úřady, Institut pro veřejnou správu Praha s. p. o. (dále Institut a v tabulkách jen „IVS“) a další dodavatelé vzdělávání působící na trhu tohoto segmentu v ČR. Takovýchto vzdělávacích společností (právnických osob a fyzických osob – podnikatelů) bylo v roce 2011 s platnou akreditací u MV ČR vedeno celkem 305 se 3828 akreditovanými vzdělávacími programy pro veřejnou správu.

K zjištění stavu vzdělávání za rok 2011 bylo dopisem ministra vnitra osloveno 27 vedoucích ústředních správních úřadů a byli požádáni o zaslání údajů nejen za ústřední správní úřad, ale také za jim podřízené správní úřady. Součástí dopisu byl odkaz na webové rozhraní, kde se nacházel souhrnný dotazník k vyplnění - došlo k inovaci v duchu elektronizace veřejné správy (<https://docs.google.com/spreadsheets/viewform?formkey=dGdKTmJfYmZPdk5wR3dRNGVIOE5HMke6MQ>). Dotazník byl sestaven z 21 otázek zaměřených na ty oblasti Pravidel, ze kterých vedoucím správních úřadů vyplývají úkoly související s realizací vzdělávání zaměstnanců, jeho pracovní verze byla dostupná i na webových stránkách Ministerstva vnitra.

Informace poskytlo letos 68 správních úřadů (vloni to bylo 47 úřadů).

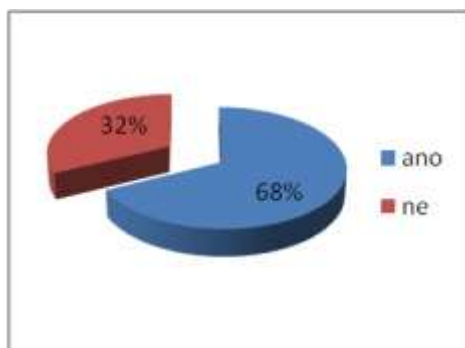
Vzdělávání bylo v roce 2011 realizováno v plném souladu s Pravidly. Zpracované údaje jsou shrnutím výsledků dosažených v období od 1. ledna do 31. prosince 2011.

2. Realizace Pravidel ve správních úřadech

Informace o plnění Pravidel vzdělávání zaměstnanců ve správních úřadech stanovených usnesením vlády České republiky č. 1542/2005 vycházejí zejména z údajů, které jednotlivé správní úřady uvedly v souhrnném dotazníku zasláném Ministerstvu vnitra.

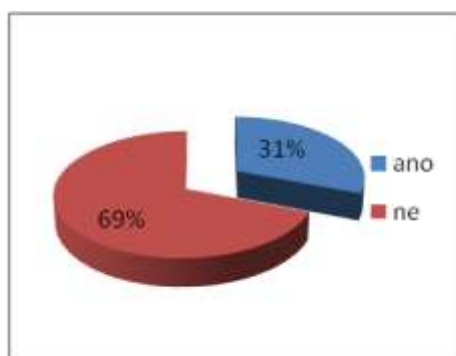
V následující pasáži jsou graficky zobrazeny odpovědi na všechny otázky výše uvedeného dotazníku (viz příloha č. 1) pomocí procentuálního poměru. Dále jsou vždy u jednotlivých otázek dotazníku uvedeny jejich plné formulace. U některých položek dotazníku byly požadovány komentáře či vysvětlení. V případech, kdy je to na místě a možné, budou grafy o zobecněné formulace úřadů rozšířeny.

1. **Uveďte, prosím, zda byl v úřadu k Pravidlům v platnosti:**
 - a) jeden souhrnný vnitřní předpis
 - b) více dílčích vnitřních předpisů

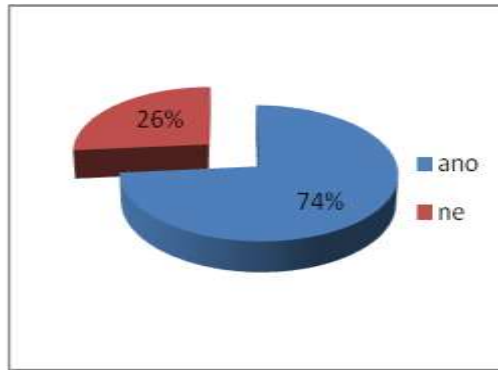


Pokud šlo v úřadě o více vnitřních předpisů, pak se nazývají velmi různě – např. interní akty, příkazy, opatření, pravidla, závazné pokyny, směrnice, nařízení, ...

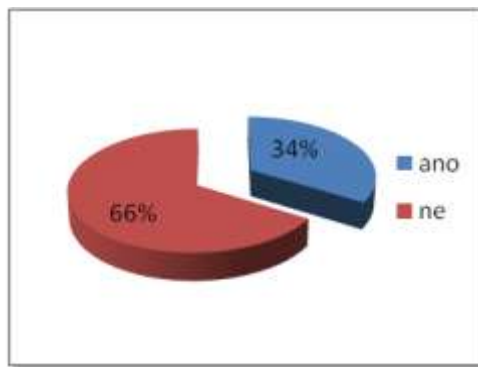
2. Uveďte, prosím, zda v úřadu byl v platnosti **vnitřní předpis, kterým byl stanoven obsah vstupního vzdělávání úvodního** určeného pro cílovou skupinu zaměstnanců vykonávajících pouze pomocné, servisní a manuální práce – dělnické profese (podle čl. 5, bod 4 Pravidel).



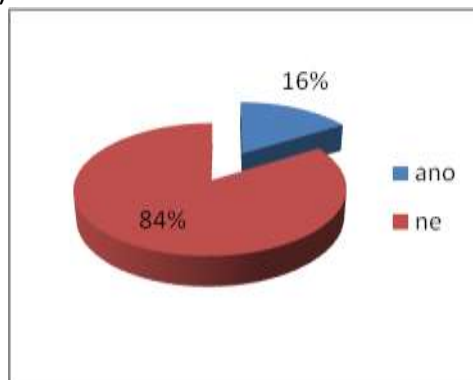
3. Uveďte, prosím, zda ve Vašem úřadu byl v platnosti **vnitřní předpis, kterým byly stanoveny podrobnosti k obsahu, způsobu realizace a formě ukončení vstupního vzdělávání úvodního** (podle čl. 5, bod 5 Pravidel).



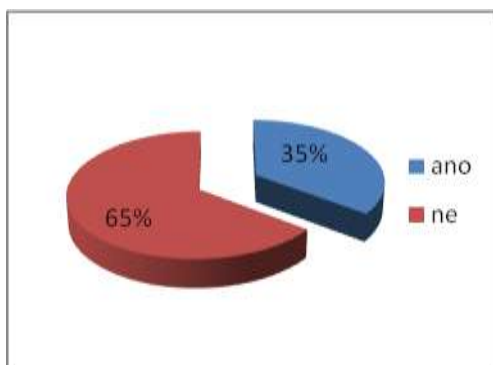
4. Uvedte, prosím, zda ve Vašem úřadu byl v platnosti **vnitřní předpis, kterým byla stanovena řízená praxe a její tematické zaměření jako součást vstupního vzdělávání úvodního** (podle čl. 5, bod 5 Pravidel).



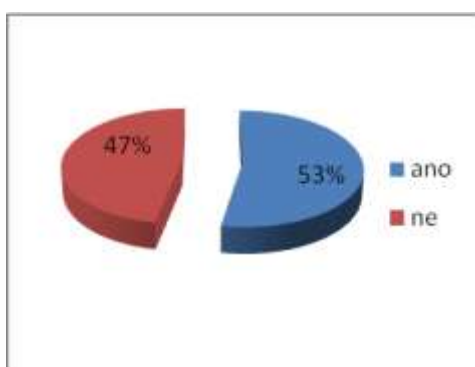
5. Uvedte, prosím, zda bylo úřadem **samostatně** (tzn. nikoliv v Institutu pro veřejnou správu) **realizováno vstupní vzdělávání následné** podle přílohy č. 1 Pravidel (podle čl. 6, bod 2 Pravidel).



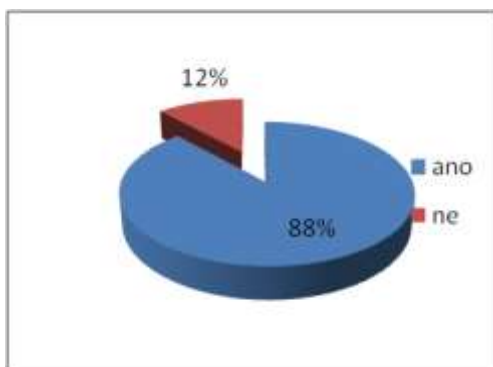
6. Uvedte, prosím, zda bylo úřadem **realizováno základní manažerské vzdělávání** podle přílohy č. 2 Pravidel (podle čl. 7, bod 2 Pravidel).



7. Uvedte, prosím, zda Váš úřad vede **evidenci povolených výjimek** s označením vybraného místa (podle přílohy č. 3, čl. 3, bod 6).

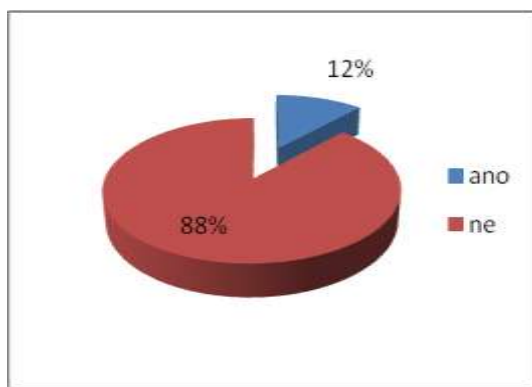


8. Uvedte, prosím, zda byl ve Vašem úřadu na základě analýzy vzdělávacích potřeb vypracován **plán vzdělávacích akcí** a na jaké období (podle čl. IV., bod 1).

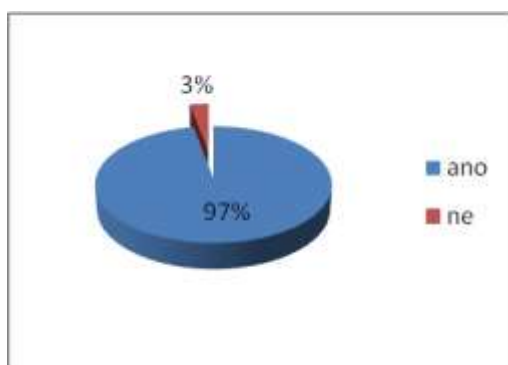


Všechny úřady uvedly, že mají roční plány.

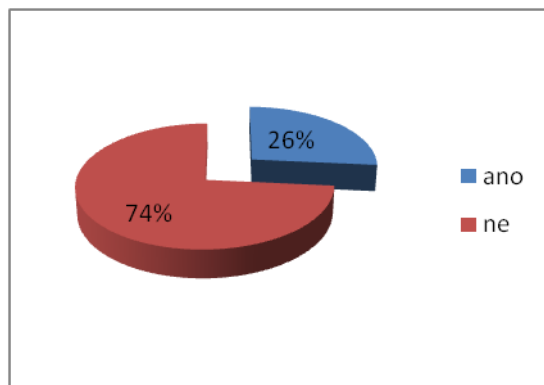
9. Uvedte, prosím, zda je ve Vašem úřadu realizována **základní lektorská příprava** podle prováděcí metodiky vydané ISS (podle přílohy č. 5 Pravidel)



10. Uvedte, prosím, zda byla ve Vašem úřadu vedena **evidence o absolvovaném vzdělávání zaměstnanců** (podle části IV., bod 6)

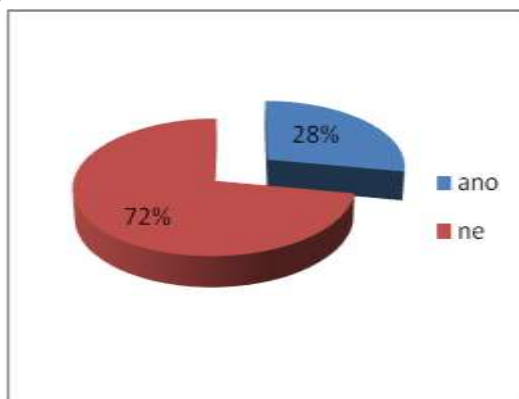


11. Uvedte, prosím, zda vedoucí úřadu stanovil **způsob ukončení programů manažerského vzdělávání** (podle přílohy č. 2).



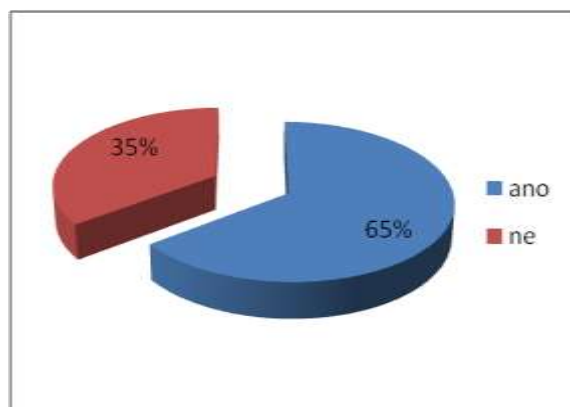
Pokud byl stanoven způsob ukončení, pak šlo o certifikaci, rozhovory, test, hodnocení účastníka či celé skupiny lektorem.

12. Uvedte, prosím, zda vedoucí Vašeho úřadu stanovil **jiné manažerské vzdělávání** (podle čl. 7, bod 2).

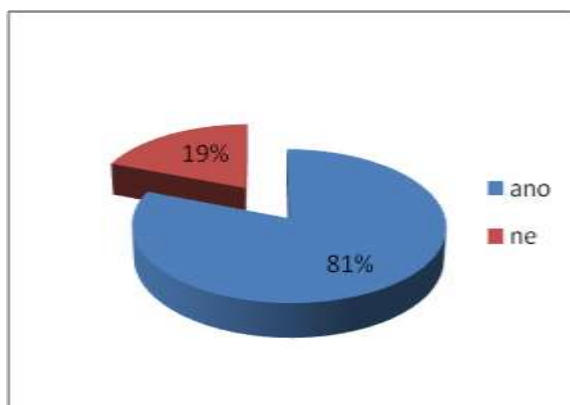


Mezi jiné manažerské vzdělávání úřady uváděly zejména odborné a manažerské semináře a kurzy, ale též např. 2leté specializační studium v oboru průmyslového vlastnictví. Krom toho byly uvedeny konkrétné názvy kurzů – např. asertivita, apod.

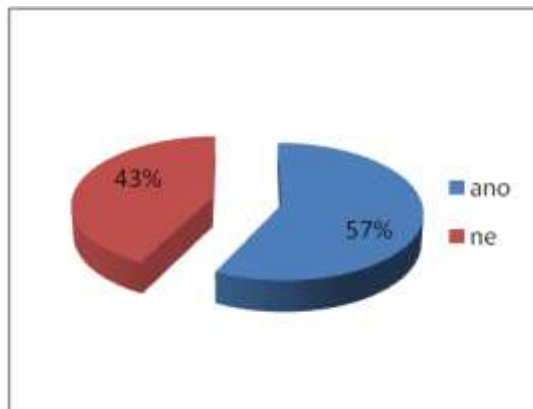
13. Uvedte, prosím, zda vedoucí úřadu stanovil **jiné jazykové vzdělávání** (podle čl. 8).



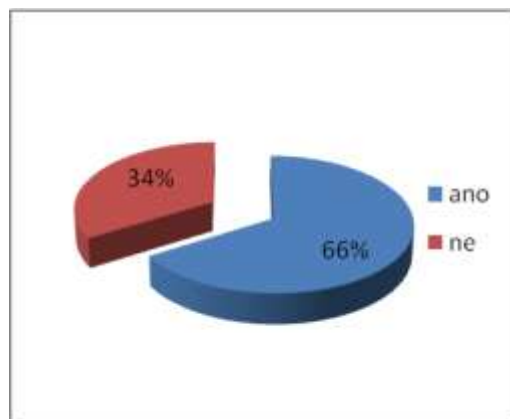
14. Uvedte, prosím, zda vedoucí Vašeho úřadu vydal vnitřním předpisem **seznam vybraných míst s předepsanými stupni standardizované jazykové zkoušky** (podle přílohy č. 3, čl. 2, bod 4).



15. Uvedte, prosím, zda vedoucí Vašeho úřadu povolil setrvání zaměstnance na vybraném místě i při **nesplnění příslušných jazykových požadavků** (podle přílohy č. 3, čl. 3, bod 6).

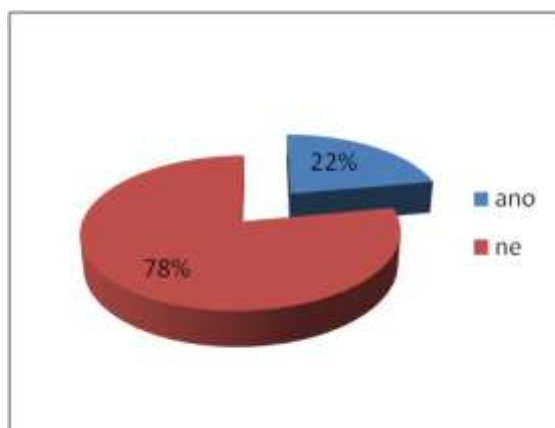


16. Uvedte, prosím, zda vedoucí Vašeho úřadu stanovil **další oblast/-i a podrobnosti pro vzdělávání v dalších oblastech** (podle čl. 9, bod 1 a 2).



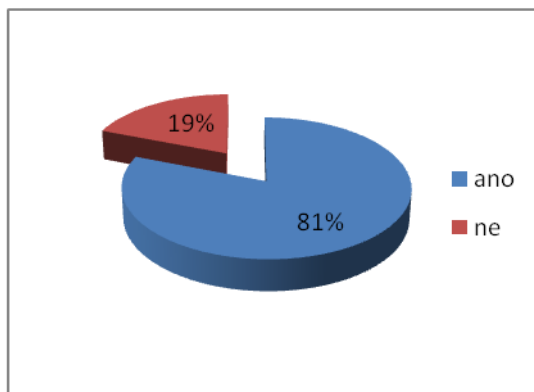
Zde byl uveden v kladném případě odpovědi výčet velmi různých rezortních kurzů v profesích oborů, a to nejen vykonávaných správních činností.

17. Uvedte, prosím, zda vedoucím Vašeho úřadu stanovil **nějaké další dokumenty jako součást dokumentace vzdělávací akce** (podle přílohy č. 4, čl. 6).



Zde se úřady odkazovaly na své odpovědi v otázce č. 1.

18. Uveďte, prosím, zda vedoucím Vašeho úřadu bylo provedeno ve své působnosti **ověření dodržování Pravidel** (podle části IV., bod 5).



Výsledky provedeného dotazníkové šetření (zaměřeného na situaci v roce 2011) je možné interpretovat takto (řazeno chronologicky dle konstrukce dotazníku):

Převažující **kladné odpovědi** ukazují na to, že:

- v úřadu existuje jeden souhrnný vnitřní předpis
- tento předpis stanovuje podrobnosti k obsahu, způsobu realizace a formě ukončení vstupního vzdělávání úvodního
- úřady mají vzdělávací plány vytvořeny na základě zjištěných vzdělávacích potřeb pro období 1 roku
- je vedena evidence o absolvovaném vzdělávání zaměstnanců
- a vedoucí úřadu:
 - stanovil jiné jazykové vzdělávání
 - vydal vnitřním předpisem seznam vybraných míst s předepsanými stupni standardizované jazykové zkoušky
 - stanovil další oblast/-i a podrobnosti pro vzdělávání v dalších oblastech
 - provedl ve své působnosti ověření dodržování Pravidel

Převažující **záporné odpovědi** se vztahují k tomu, že úřady resp. jejich vedoucí:

- nerealizují řízenou praxi a její tematické zaměření není součástí vstupního vzdělávání úvodního
- nerealizují samostatně vstupní vzdělávání následné
- nerealizují základní manažerské vzdělávání
- nerealizují základní lektorskou přípravu
- nestanovil způsob ukončení programů manažerského vzdělávání
- nestanovil další dokumenty jako součást dokumentace vzdělávací akce

Tyto výsledky poukazují jak na soulad praxe se stávajícím zněním Pravidel, tak i na to, že některá jejich ustanovení nebyla v loňském roce ve větší míře dodržována. Příčiny

nedodržování některých ustanovení Pravidel mohou být různé. Zjištění těchto příčin (a následné řešení identifikovaných problémů) by vyžadovalo podrobnější analýzu, než jakou umožnilo provedené dotazníkové šetření.

V dotazníku následovaly otázky č. 19 a 20, které nám poskytly statistické údaje o počtech absolventů vzdělávání v roce 2011 a počtech vydaných osvědčení.

Otázka č. 19 byla formulována takto: Uveďte, prosím, **celkový počet osvědčení vydaných správním úřadem**. Po sečtení všech odpovědí jsme dospěli k počtu 26 468, který však neladí s počtem v konkrétních počtech druhů vzdělávání v otázce č. 20. Je zde rozdíl 3 167 osvědčení (viz součet u otázky č. 20). Pravděpodobně ne všichni posluchači tedy dostali osvědčení o absolvování kurzů.

Otázka č. 20 – Uveďte, prosím, **počty absolventů jednotlivých kategorií vzdělávání a počet Vaším úřadem vydaných osvědčení k 31. 12. 2011**.

Zde uvádíme souhrnné počty obou požadovaných údajů z 68 dotazníků. Úřady nejvíce posílaly své zaměstnance na rezortní školení (52 545). Na pohyb na úřadech a na nové nástupy zaměstnanců ukazují i vysoká čísla počtu u absolventů obou vstupních vzdělávání. Z přehledu vyplývá, že úřady stále věnují velkou pozornost jazykové přípravě svých zaměstnanců (4 664).

Tabulka č. 1 – Přehled počtu absolventů (a vydaných osvědčení) uvedených v dotazníku MV

otázka č. 20	Počet	Počet
	absolventů	osvědčení
Vstupní vzdělávání úvodní	3744	2028
Vstupní vzdělávání následné	2013	1139
Základní manažerské vzdělávání	903	547
Jiné manažerské vzdělávání	3536	469
Standardizované jazykové zkoušky	546	290
Jiné jazykové vzdělávání	4118	336
Vzdělávání v dalších oblastech stanovených vládou:		
Environmentální minimum	1439	462
Minimum o EU	377	81
Rovné příležitosti žen a mužů	1805	250
Vzdělávání v dalších oblastech stanovených správním		
- rezortní profesní vzdělávání	52545	17567
Základní lektorská příprava	158	132
Celkový počet osvědčení vydaných správním úřadem	71184	23301

Dotazník pokračoval poslední **otázkou č. 21** – Do tabulky vyplňte, prosím, **výši plánovaných a výši vydaných finančních prostředků na vzdělávání v roce 2011, současně uveďte v % jejich poměr k nákladům na platy zaměstnanců (bez OPP)**.

Po sumarizaci odpovědí jednotlivých 68 úřadů jsme dospěli k hodnotám uvedeným přehledně v tabulce. Úřady, které odpověděly a zaslaly dotazník, plánovaly v roce 2011 na vzdělávání 10,157 miliardy Kč a vyčerpaly ve skutečnosti jen 6,262 miliardy Kč. Plánovaly v průměru vyčerpat 2,77% z nákladů na platy, ale v reálu vyčerpaly v průměru jen 2,61%. Tyto průměrné hodnoty ale neodrážejí velmi velký rozptyl mezi jednotlivými úřady, a to

v plánu od 0,0047% do 69,64% (Institut vzdělávání Vězeňské služby ČR); v reálných výdajích to bylo od 0,0047% do 63,27%.

Tabulka č. 2 – Plánované a vynaložené prostředky na vzdělávání

Plánované prostředky na vzdělávání na rok 2011		Vydané prostředky na vzdělávání v roce 2011	
v tis. Kč	Průměrné % z nákladů na platy zaměstnanců	v tis. Kč	Průměrné % z výdajů na platy zaměstnanců
10 157 041,940	2,77	6 262 586,543	2,61

3. Výsledky realizace vzdělávání dle Pravidel v roce 2011

Z údajů obsažených v dotaznících, které vyplnily a Ministerstvu vnitra zaslaly ústřední správní úřady a jim podřízené správní úřady, vyplývá, že v roce 2011 absolvovalo vzdělání podle Pravidel celkem 71 184 jejich zaměstnanců.

K tomu počtu je třeba přičíst počet 1 659 absolventů vzdělávání absolvovaného v Institutu.

Celkem tedy bylo v roce 2011 proškoleno 72 843 zaměstnanců státní správy.

Vzdělávání dle Pravidel v Institutu pro veřejnou správu Praha již nebylo z rozhodnutí MV v roce 2011 poskytováno bezplatně.

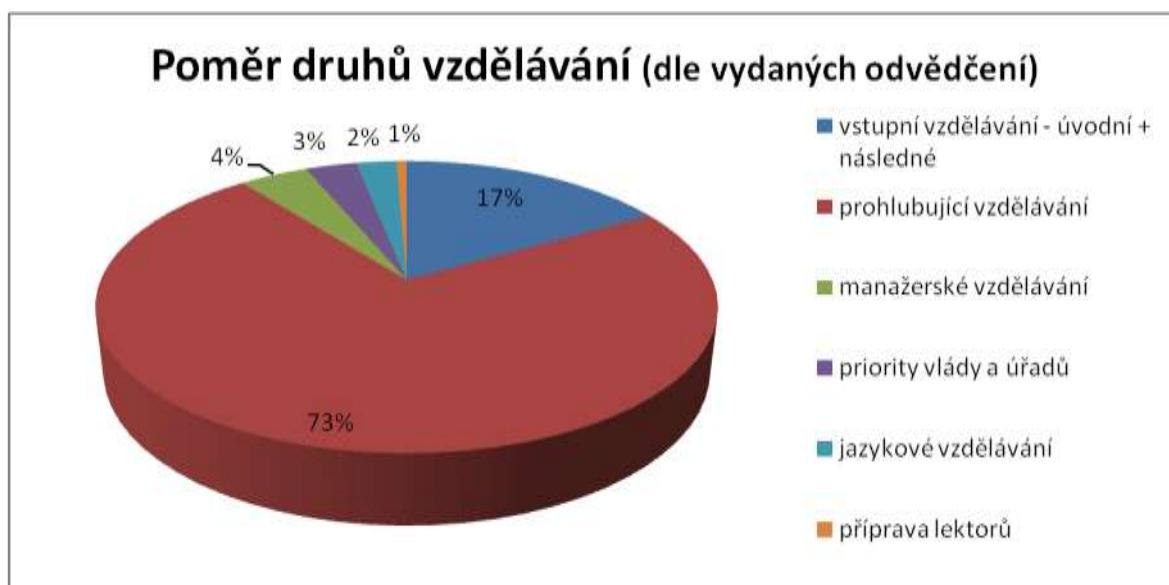
Kvantitativní data za rok 2011 získaná na základě dotazníků o počtech vydaných osvědčení z dotazníků ÚSÚ a ze statistiky Institutu shrnuje následující tabulka č. 3.

Tabulka č. 3 - Počty vydaných osvědčení v roce 2011 (dle dotazníku MV)

Počty osvědčení pro:	
vstupní vzdělávání - úvodní + následné	4178
prohlubující vzdělávání	18144
manažerské vzdělávání	1061
priority vlády a úřadů	793
jazykové vzdělávání	626
příprava lektorů	158

Z grafu č. 1 je patrná výrazná převaha vzdělávání zakončeného vydáním osvědčení z oblasti prohlubujícího vzdělávání (18 144).

Graf č. 1 - Poměr druhů vzdělávání (dle vydaných osvědčení)



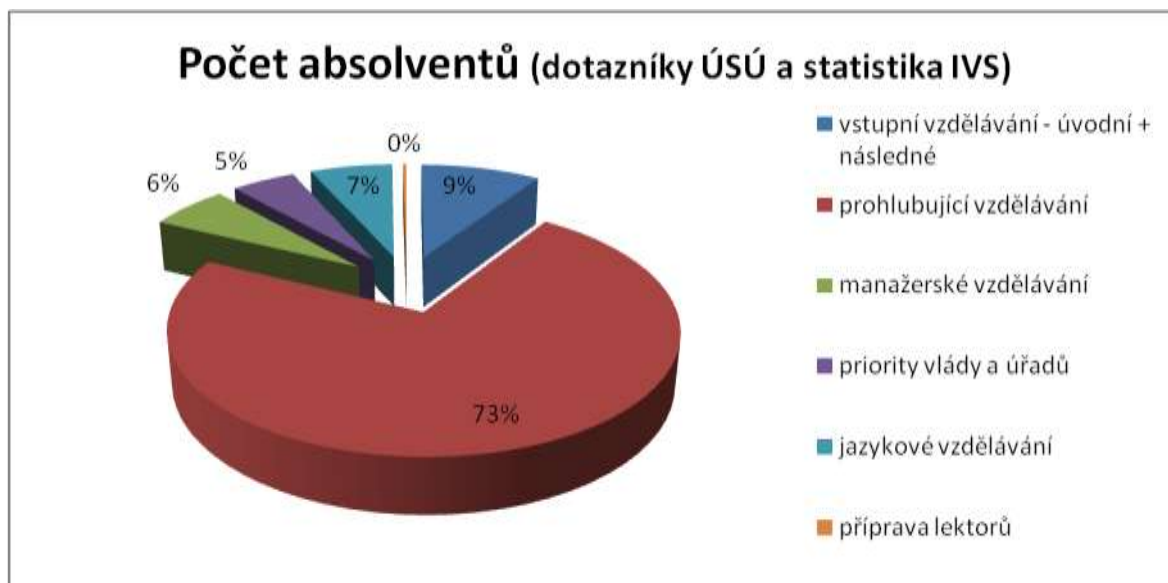
U mnohých kurzů a vzdělávacích akcí pravděpodobně nebyla při jejich zakončení vydána osvědčení, což je evidentní při tak velké diskrepanci uváděné úřady v dotaznících mezi počty absolventů a vydaných osvědčení. Proto uvádíme i přehled počtů absolventů. Jejich počty v základních druzích vzdělávání definovaných Pravidly jsou uvedeny v následující souhrnné tabulce č. 4.

Tabulka č. 4 - Počty absolventů v roce 2011

Počty absolventů:	výkazy ÚSÚ	statistika IVS	celkem
vstupní vzdělávání - úvodní + následné	5757	1011	6768
prohlubující vzdělávání	52545	577	53122
manažerské vzdělávání	4439	45	4484
priority vlády a úřadů	3621	0	3621
jazykové vzdělávání	4664	0	4664
příprava lektorů	158	26	184
celkem	71184	1659	72843

Stejná data odráží i graf č. 2. Z něj je přehledněji vidět poměr mezi počty absolventů v jednotlivých druzích vzdělávání zaměstnanců ÚSÚ určených Pravidly. Jednoznačně největší podíl tvoří kategorie prohlubujícího (rezortního) vzdělávání se svými 73%.

Graf č. 2 – Počet absolventů v jednotlivých druzích vzdělávání (dle dotazníků ÚSÚ a statistiky IVS)



Z uvedených přehledů je patrné, že **nejvíce zaměstnanců se zapojilo do rezortního profesního vzdělávání** (s osvědčením i bez něj), tedy do vzdělávání potřebného pro výkon dané funkce, resp. pro profesní a osobnostní rozvoj v daném resortu či oboru. Tyto kurzy absolvovalo 53 122 zaměstnanců.

Z tabulky č. 4 je patrná i další skutečnost, o které se hovoří ve III. části této informace o vzdělávání zaměstnanců a úředníků veřejné správy, a to, že Institut pro veřejnou správu Praha nemá monopolní postavení v nabídce i realizaci vzdělávacích akcí. Souhrnné počty absolventů z uvedených 2 zdrojů ukazují na to, že jen 2,3% zaměstnanců ÚSÚ využilo služeb Institutu. Ke vzdělávání svých zaměstnanců úřady použily buď vlastní zdroje, nebo nabídku jiných regionálních dodavatelů.

Podíváme-li se pouze na počty absolventů – zaměstnanců ministerstev, pak tabulka č. 5 udává počet 15 826, což je cca 21,7% z celkového počtu všech absolventů vzdělávání v roce 2011.

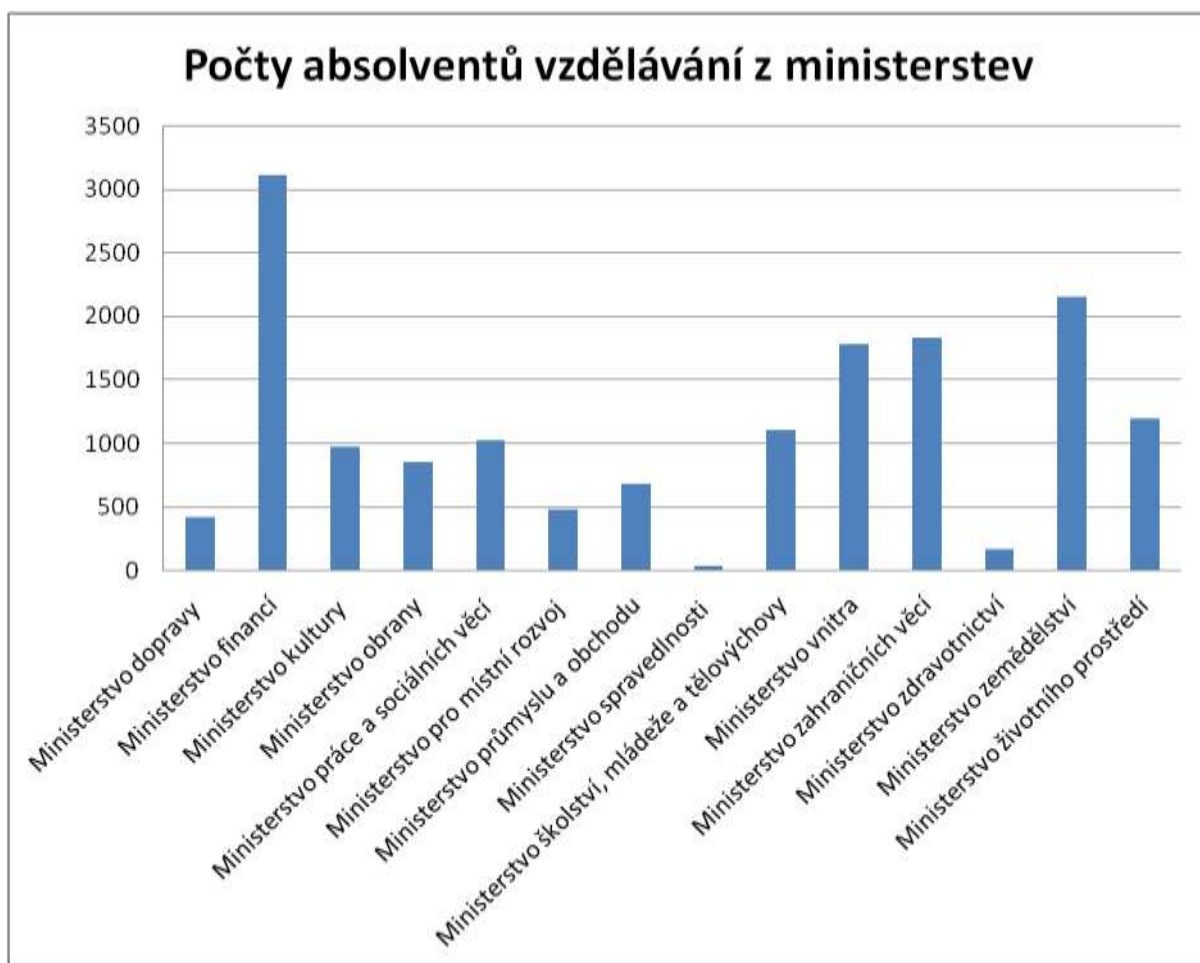
Z grafu č. 3 jsou pak velmi výrazně patrné rozdíly v počtech absolventů jednotlivých ministerstev. Mezi nejpilnější v oblasti vzdělávání patřily tyto rezorty: financí (3 118), zemědělství (2 156) a zahraničních věcí (1 834). Naopak nejméně absolventů vykázaly ministerstvo spravedlnosti (41) a ministerstvo zdravotnictví (171).

Průměrný počet absolventů na ministerstvo (i když upozorňujeme, že je to v tomto případě dost zavádějící statistické číslo), byl v loňském roce 1 130. Pět ministerstev tuto průměrnou hodnotu překročilo a 8 jí nedosáhlo; pouze MŠMT se částečně průměru počtu absolventů přiblížilo.

Tabulka č. 5 – Počty absolventů vzdělání pouze z ministerstev

Rezort	počet absolventů
Ministerstvo dopravy	419
Ministerstvo financí	3118
Ministerstvo kultury	979
Ministerstvo obrany	850
Ministerstvo práce a sociálních věcí	1021
Ministerstvo pro místní rozvoj	480
Ministerstvo průmyslu a obchodu	678
Ministerstvo spravedlnosti	41
Ministerstvo školství, mládeže a tělovýchovy	1105
Ministerstvo vnitra	1777
Ministerstvo zahraničních věcí	1834
Ministerstvo zdravotnictví	171
Ministerstvo zemědělství	2156
Ministerstvo životního prostředí	1197
celkem pouze za ministerstva	15826

Graf č. 3 – Počty absolventů vzdělání pouze z ministerstev



Mezi úřady státní správy v podřízenosti jednotlivých ministerstev s největším počtem absolventů vzdělávacích akcí v roce 2011 patřily tyto (řazeno abecedně):

Tabulka č. 6 – Úřady s největším počtem absolventů vzdělávacích akcí

Ministerstvům podřízené správní úřady	počet absolventů
Česká správa sociálního zabezpečení	15496
Český statistický úřad	3741
Český telekomunikační úřad	1193
Český úřad zeměměřičský a katastrální	5549
Generální finanční ředitelství	11770
Generální ředitelství cel	2587
Institut vzdělávání Vězeňské služby ČR	1604
Úřad práce České republiky	3309
Úřad vlády ČR	1310
Ústřední kontrolní a zkušební ústav zemědělský	1164

Velmi výrazně proškolovaly své zaměstnance především Česká správa sociálního zabezpečení (15 496) a Generální finanční ředitelství (11 770).

3.1. Vstupní vzdělávání

Vstupní vzdělávání zahrnuje vstupní vzdělávání úvodní a následné. V průběhu roku 2011 jím prošlo 6 768 nových zaměstnanců státní správy.

3.1.1. Vstupní vzdělávání úvodní

Vstupní vzdělávání úvodní je určeno všem nově přijímaným zaměstnancům správních úřadů. Jeho posláním je zprostředkovat této cílové skupině vhodnou formou informace a znalosti směřující k osvojení základních dovedností nezbytných pro způsobilost vykonávat činnosti ve státní správě. V souladu s Pravidly toto vzdělávání realizují pro své zaměstnance přímo jednotlivé správní úřady, a to v období tří měsíců po vzniku zaměstnaneckého vztahu. V základních rysech je obsah vstupního vzdělávání úvodního vymezen v Pravidlech (zahrnuje zejména seznámení s právními normami a specifickou problematikou daného správního úřadu), která správním úřadům umožňují stanovit další podrobnosti k obsahu, způsobu realizace a formě ukončení vstupního vzdělávání úvodního a zohlednit tak specifika jednotlivých vykonavatelů státní správy. Pro zaměstnance vykonávající pouze pomocné, servisní a manuální práce (dělnické profese) stanoví obsah vstupního vzdělávání úvodního vedoucí příslušného správního úřadu.

Vstupní vzdělávání úvodní absolvovalo v roce 2010 celkem 3 744 zaměstnanců nově přijatých ve správních úřadech do pracovního poměru. V porovnání s rokem 2010 (4 374 nových zaměstnanců) tento počet představuje pokles o 630 nových zaměstnanců (tj. o 12,4%). Podle odpovědí z úřadů, které vyplnily dotazník, bylo realizováno v 61 z 68 úřadů. Z komentářů uvedených v dotaznících, ze kterých vycházejí výše uvedené statistické údaje, vyplývá, že při realizaci tohoto druhu vzdělávání nedochází k problémům. Tato skutečnost je mj. důsledkem toho, že jednotlivé úřady využívají své kompetence upravit detaily obsahu a průběhu vstupního vzdělávání úvodního s přihlédnutím ke specifickým podmínkám příslušné oblasti státní správy.

3.1.2. Vstupní vzdělávání následné

Vstupní vzdělávání následné (VVN) je určeno absolventům vstupního vzdělávání úvodního (s výjimkou těch zaměstnanců, kteří vykonávají pouze dělnické profese). Jeho cílem je zprostředkovat cílové skupině základní znalosti a vědomosti orientované na společné potřeby všech oblastí státní správy, pomoci zaměstnancům osvojit si základní dovednosti potřebné pro způsobilost vykonávat činnosti ve státní správě a seznámit je s nejdůležitějšími právními předpisy, které výkon státní správy v podmínkách naší republiky upravují. Absolvent tohoto vzdělávání má získat ucelené a systematicky utříděné znalosti o procesech fungování státní správy. Realizace vstupního vzdělávání následného probíhá v návaznosti na ukončené vstupní vzdělávání následné v rozmezí 4. - 12. měsíce po vzniku zaměstnaneckého vztahu.

Vstupní vzdělávání následné bylo podle odevzdaných dotazníků realizováno v souladu s Pravidly ve správních úřadech a v Institutu pro veřejnou správu Praha (Institut).

Absolvovalo jej celkem 3 024 začínajících zaměstnanců (oproti roku předchozímu jde o pokles o 767).

K pokrytí potřeb správních úřadů byla v roce 2011 v Institutu využívána vlastní e-learningová forma kurzu vstupního vzdělávání následného, kterou absolvovalo 1 011 zaměstnanců. Využití e-learningové formy pro vstupní vzdělávání lze hodnotit jako racionální krok, který personalisté úřadů hodnotili při osobních schůzkách velmi kladně.

3.2. Prohlubující vzdělávání – manažerské vzdělávání

3.2.1. Základní manažerské vzdělávání

Cílem základního manažerského vzdělávání je vytvořit základní předpoklady pro výkon manažerských funkcí, rozvíjet získané znalosti a dovednosti a uplatňovat je efektivně v praxi. Je určeno těm zaměstnancům vybraným vedoucím správního úřadu, kteří si pro výkon své práce potřebují osvojit základní manažerské kompetence, nebo těm zaměstnancům, kteří jsou pro výkon těchto činností připravováni. Toto vzdělávání se zahajuje po absolvování vstupního vzdělávání úvodního. Pro zaměstnance, kterým vznikl zaměstnanecký vztah jmenováním do vedoucí funkce, se zahajuje manažerské vzdělávání dnem vzniku zaměstnaneckého vztahu.

Podle zpráv bylo do základního manažerského vzdělávání v souladu s Pravidly zařazeno a absolvovalo jej celkem 903 zaměstnanců z 24 úřadů (547 jich získalo osvědčení).

Nejvyšší podíl na celkovém počtu absolventů základního manažerského vzdělávání vykázalo Ministerstvo dopravy (145), Ministerstvo životního prostředí (138), Ministerstvo pro místní rozvoj (123) a Český úřad zeměměřičský a katastrální (102). Z Generálního finančního ředitelství absolvovalo tento druh vzdělávání 95 zaměstnanců.

3.2.2. Jiné manažerské vzdělávání

Podrobnosti k tomuto vzdělávání stanovuje podle Pravidel vedoucí správního úřadu. Realizuje se s ohledem na specifické potřeby rozvoje v oblasti řízení lidských zdrojů v jednotlivých správních úřadech.

Do této formy přípravy zařadilo své zaměstnance 28 správních úřadů. **V kurzech se vyškolilo celkem 3 536 vedoucích, což činí meziroční pokles o 977 absolventů.**

Nejvyšší podíl na celkovém počtu absolventů vykázaly: Česká správa sociálního zabezpečení (1 870), Generální finanční ředitelství (354) a Ministerstvo zahraničních věcí (260) a jako v roce 2010 i Ministerstvo zemědělství (243).

3.3. Prohlubující vzdělávání – jazykové vzdělávání

3.3.1. Standardizované jazykové zkoušky

Z odevzdaných dotazníků vyplývá, že **standardizované jazykové zkoušky absolvovalo celkem 546 zaměstnanců správních úřadů, z toho 290 jich získalo osvědčení.** Nejvíce absolventů

kurzů k jazykovým zkouškám bylo na Ministerstvu zahraničních věcí (124), Generálním finančním ředitelství (121) a Ministerstvu obrany (79).

Ve srovnání s rokem 2010 (1 231 zaměstnanců) jde o pokles o 56%.

Systém jazykové kvalifikace zaměstnanců ve správních úřadech (dále jen „Systém“), který je uveden v Příloze č. 3 Pravidel, se vztahuje na tzv. „vybraná místa“ ve správních úřadech, jež vyžadují aktivní používání cizího jazyka pro výkon vyjmenovaných činností. Seznam vybraných míst stanovuje vedoucí správního úřadu vnitřním předpisem. Jazykovým kvalifikačním požadavkem pro výkon činností na vybraných místech je složení zkoušky z angličtiny, francouzštiny nebo němčiny, nebo z jakékoliv kombinace těchto jazyků, v úrovních jazykových znalostí odpovídajících 2. nebo 3. stupni standardizované jazykové zkoušky. Jejich seznam vydává Ministerstvo školství, mládeže a tělovýchovy ve svém Věstníku. Splnění těchto jazykových požadavků se prokazuje předložením dokladu o složení standardizované jazykové zkoušky. Systém dále stanovuje podrobnosti o obsazování vybraných míst, o přípravě na složení standardizovaných jazykových zkoušek, o výjimkách při nesplnění těchto požadavků a jejich evidenci a o hrazení nákladů souvisejících s touto přípravou.

3.3.2. Jiné jazykové vzdělávání

Jiné jazykové vzdělávání pro své zaměstnance zajišťují jednotlivé správní úřady. Jeho cílem je získání a prokázání jazykové kvalifikace pro výkon činností na ostatních místech, která nejsou „stanovenými vybranými místy“, ale pro jejichž výkon se předpokládá jazyková znalost jiné úrovně než je úroveň odpovídající 2. nebo 3. stupni standardizované jazykové zkoušky.

Jiné jazykové vzdělávání absolvovalo celkem 4 118 zaměstnanců ze 47 správních úřadů, které odeslaly vyplněný dotazník. Osvědčení o absolvování vykázaly ústřední správní úřady pro 185 zaměstnanců.

Nejvyšší počty jiného jazykového vzdělávání uvedly tyto úřady: Český statistický úřad (331), Ministerstvo zemědělství (283), Česká správa sociálního zabezpečení (278), Úřad vlády ČR (236) a Česká zemědělská a potravinářská inspekce (220).

Meziročně (rok 2010 = 6020 zaměstnanců) došlo u jiného jazykového vzdělávání k poklesu o cca 32%.

3.4. Prohlubující vzdělávání – vzdělávání v dalších oblastech

3.4.1. Vzdělávání v dalších oblastech stanovených vládou

Vzdělávání v dalších oblastech stanovených vládou bylo v roce 2011 realizováno v těchto 3 oblastech, které úřady vyplňovaly v dotazníku MV ČR:

- Environmentální minimum
- Minimum o EU
- Rovné příležitosti žen a mužů

Environmentální minimum

V informacích z 18 správních úřadů je uvedeno, že tento druh vzdělávání absolvovalo celkem 1 439 zaměstnanců (v předchozím roce to bylo 733 zaměstnanců), což je přibližně jednou

tolik než v roce 2010. Osvědčení o absolvování kurzu získalo ale dle pokladů od úřadů jen 402 zaměstnanců, což může souviset s tím, že mnohdy nešlo o samostatné kurzy, ale jak úřady uvedly, tato problematika byla součástí vstupního vzdělávání následného. Nejvyšší počet absolventů uvedlo Generální finanční ředitelství (554) a Český statistický úřad (191).

Minimum o EU

Správní úřady (celkem 12) ve statistice uvedly celkový počet 377 absolventů a pouze 81 osvědčení. To je oproti roku 2010 (1 179) pokles v počtech absolventů o cca 68 %. Toto téma je začleněno i do vstupního vzdělávání následného. I v tomto případě tedy mnohdy nešlo o samostatné kurzy, ale jak úřady uváděly, tak tato problematika byla součástí vstupního vzdělávání následného.

Rovné příležitosti žen a mužů

Ve 14 správních úřadech (oproti 20 v roce 2010) absolvovalo kurz k rovným příležitostem žen a mužů celkem 1 805 zaměstnanců. V reálných počtech jde o meziroční pokles o cca 32%. Nejvyšší počty absolventů vykázaly Generální finanční ředitelství (554) a Ministerstvo obrany (440).

3.4.2. Vzdělávání v dalších oblastech stanovených správním úřadem

Podrobnosti ke vzdělávání v dalších oblastech stanovených správními úřady stanovuje podle Pravidel vedoucí správního úřadu. Zohledňuje specifické potřeby správních úřadů, které vyplývají z nutnosti zajistit kvalifikovaný výkon některých činností, přičemž tuto profesní kvalifikaci získávají zaměstnanci cestou rezortního vzdělávání.

Ve 41 správních úřadech stanovil vedoucí úřadu další oblasti vzdělávání a související podrobnosti. **Kurzy v rámci tohoto rezortního odborného profesního vzdělávání absolvovalo celkem 52 545 zaměstnanců, z toho 17 567 s osvědčením.**

Oproti roku 2010 došlo k opětovnému nárůstu vyškolených zaměstnanců, což ukazuje vývoj v posledních 3 letech:

rok 2009 – 64 033

rok 2010 – 47 990

rok 2011 – 52 545

Meziročně došlo k nárůstu o 4 555 zaměstnanců, resp. o cca 9% (v roce 2010 byl naopak meziroční pokles o 23,5%).

Nejvyšší množství absolventů bylo z těchto úřadů: ČSSZ (12 498), ČÚZK (5 243), Úřad práce ČR (3 124), ČSÚ (2 786), Ministerstva financí (2 669). Ostatní úřady ve svých odpovědích nepřekročily počet 2 000 zaměstnanců.

3.5. Prohlubující vzdělávání – Základní pedagogická příprava lektorů

Cílem základní pedagogické přípravy lektorů (ZPPL) je vytvořit předpoklady pro výkon lektorské činnosti zaměstnance ve správních úřadech absolvováním pedagogické, psychologické a technicko-organizační přípravy k této činnosti, ověřit předpoklady pro působení v procesu vzdělávání dospělých, seznámit s didaktickými principy efektivního a účinného lektorování a naučit se získané znalosti, dovednosti a návyky efektivně uplatňovat v praktické lektorské činnosti. Pedagogická příprava je určena pro zaměstnance ve správních

úřadech, kteří jsou vybráni v souladu s potřebami správního úřadu pro lektorské působení a zpravidla nemají žádné předchozí pedagogické vzdělání. Zajišťují ji správní úřady v souladu s metodikou obsahující podrobnosti k obsahu témat uvedených v Příloze č. 5 k Pravidlům.

Z poskytnutých zpráv od 10 správních úřadů vyplynulo, že základní lektorská příprava podle Přílohy č. 5 k Pravidlům byla realizována pro celkem 158 zaměstnanců (v roce 2010 to bylo 417 zaměstnanců). Více jak 55% z tohoto počtu připadlo na zaměstnance České školní inspekce (87).

Správní úřady využily v roce 2011 též nabídku kurzu ZPPL v Institutu pro veřejnou správu Praha, avšak pouze pro 26 svých zaměstnanců.

Celkem bylo v roce 2011 vyškoleno 184 nových lektorů-zaměstnanců správních úřadů.

3.6. Analýza vzdělávacích potřeb a plán vzdělávacích akcí

Podle Pravidel mají správní úřady povinnost vypracovávat na základě analýzy vzdělávacích potřeb nejméně jednou ročně plán vzdělávacích akcí.

Z 88% (vloni v 91%) dodaných odpovědí správních úřadů, vyplynulo, že plány vzdělávacích akcí byly vypracovávány na základě analýzy vzdělávacích potřeb. Ve většině z nich byly vypracovány na jeden kalendářní rok. Z údajů v dotaznících též vyplývá, že v 7 správních úřadech nebyl plán vzdělávacích akcí na rok 2011 vypracován na základě analýzy vzdělávacích potřeb.

3.7. Dokumentace a vyhodnocování vzdělávacích akcí

Správní úřady mají povinnost vést dokumentaci ke vzdělávacím akcím a provádět jejich vyhodnocování podle Přílohy č. 4 Pravidel. Povinnými součástmi této dokumentace jsou vzdělávací projekty, prezenční listiny účastníků, vyhodnocení vzdělávacích akcí, seznamy vydaných osvědčení nebo jejich kopie. Dokumentace může obsahovat i další písemnosti, jejichž rozsah může stanovit vedoucí správního úřadu (jde např. o zadávací dokumentaci k výběru lektorského zabezpečení, prováděcí metodiky k vlastní realizaci vzdělávacích akcí, doklady k finančnímu zajištění či materiálně-technickému zabezpečení vzdělávací akce apod.).

Povinná dokumentace, případně také další dokumentace určená vedoucím úřadu pro evidenci a vyhodnocování vzdělávacích akcí, byla ve správních úřadech vedena.

Možnost vést jiné než povinné písemnosti jako součást dokumentace vzdělávací akce byla využita jen v 18 správních úřadech (tj. 26 %). Ve srovnání s rokem předchozím se toto procento nezměnilo (v r. 2010 se jednalo o 26% a v r. 2009 to bylo 29%).

3.8. Ověřování dodržování Pravidel

Podle Pravidel mají vedoucí správních úřadů ověřovat dodržování Pravidel ve správních úřadech ve své působnosti.

K ověřování Pravidel došlo v roce 2010 (stejně jako v roce předchozím) v 54 správních úřadech, naopak v 15 správních úřadech nebylo dodržování Pravidel ověřováno.

3.9. Evidence o absolvování vzdělávání

Správní úřady mají za povinnost vést evidenci o absolvovaném vzdělávání zaměstnanců podle Pravidel a odpovídají za správnost této evidence.

V 66 dotaznících správních úřadů (tj. 96 % z celkového počtu) bylo uvedeno, že v roce 2010 prováděly evidenci absolvovaných vzdělávacích akcí. Ve většině správních úřadů jsou k evidenci využívány programové aplikace, které jsou součástí personálních informačních systémů. Kopie osvědčení o absolvování vzdělávacích akcí jsou obvykle zakládány do osobního spisu příslušného zaměstnance. Pouze 1 správní úřad uvedl, že evidenci absolvovaných vzdělávacích akcí nevede.

Institut pro veřejnou správu Praha vede evidenci všech údajů týkajících se vzdělávacích akcí ve vlastním evidenčním a vyhodnocovacím systému EZOP.

4. Závěr

Ze zpráv doplňujících statistické údaje o vzdělávání zaměstnanců ve správních úřadech realizovaném v roce 2011 lze odvodit některé sjednocující prvky:

- Lze konstatovat, že Pravidla byla ve většině případů dobrým vodítkem pro vzdělávací činnosti úřadů a při realizaci vzdělávání zaměstnanců ve správních úřadech nedošlo k významným pochybením a problémům.
- Ve vstupním vzdělávání následném se při jeho realizaci v roce 2011 úředníci vzdělávali v maximální míře distanční formou za pomoci e-learningového programu. Ve vzdělávací praxi se využitím e-learningové formy zvýšila efektivita času vynaloženého na studium a snížily se i finanční nároky na VVN na jednoho zaměstnance.
- Základní manažerské vzdělávání bylo zajišťováno správními úřady dle jejich požadavků v souladu s Přílohou č. 2 Pravidel. V jiném manažerském vzdělávání se nadále uplatňovala nabídka kurzů jak od akreditovaných dodavatelů vzdělávání pro veřejnou správu na trhu v ČR, tak i od Institutu pro veřejnou správu Praha.
- Správní úřady dále využívaly na pokrytí potřeb rezortního profesního vzdělávání jednak své vlastní síly (interní lektory), tak i nabídku akreditovaných dodavatelů akreditovaných vzdělávacích akcí.
- Další oblasti dle priorit stanovených vládou byly realizovány i v průběhu roku 2011. Část některých prioritních témat byla zabudována v některých správních úřadech do vstupního vzdělávání. Ze statistiky vyplývá, že výrazně vzrostl počet absolventů Environmentálního minima (o cca 100%) a naopak poklesly počty absolventů kurzů Minimum o EU (o 68%) a Rovné příležitosti žen a mužů (o 32%).
- Jazykové vzdělávání si správní úřady zajišťují pro své zaměstnance samy, a to jak pro standardizované jazykové zkoušky (546 absolventů), tak i pro jiné jazykové vzdělávání (4 118 absolventů).
- Pro své vlastní potřeby si správní úřady v roce 2011 nechaly vyškolit celkem 184 nových lektorů.

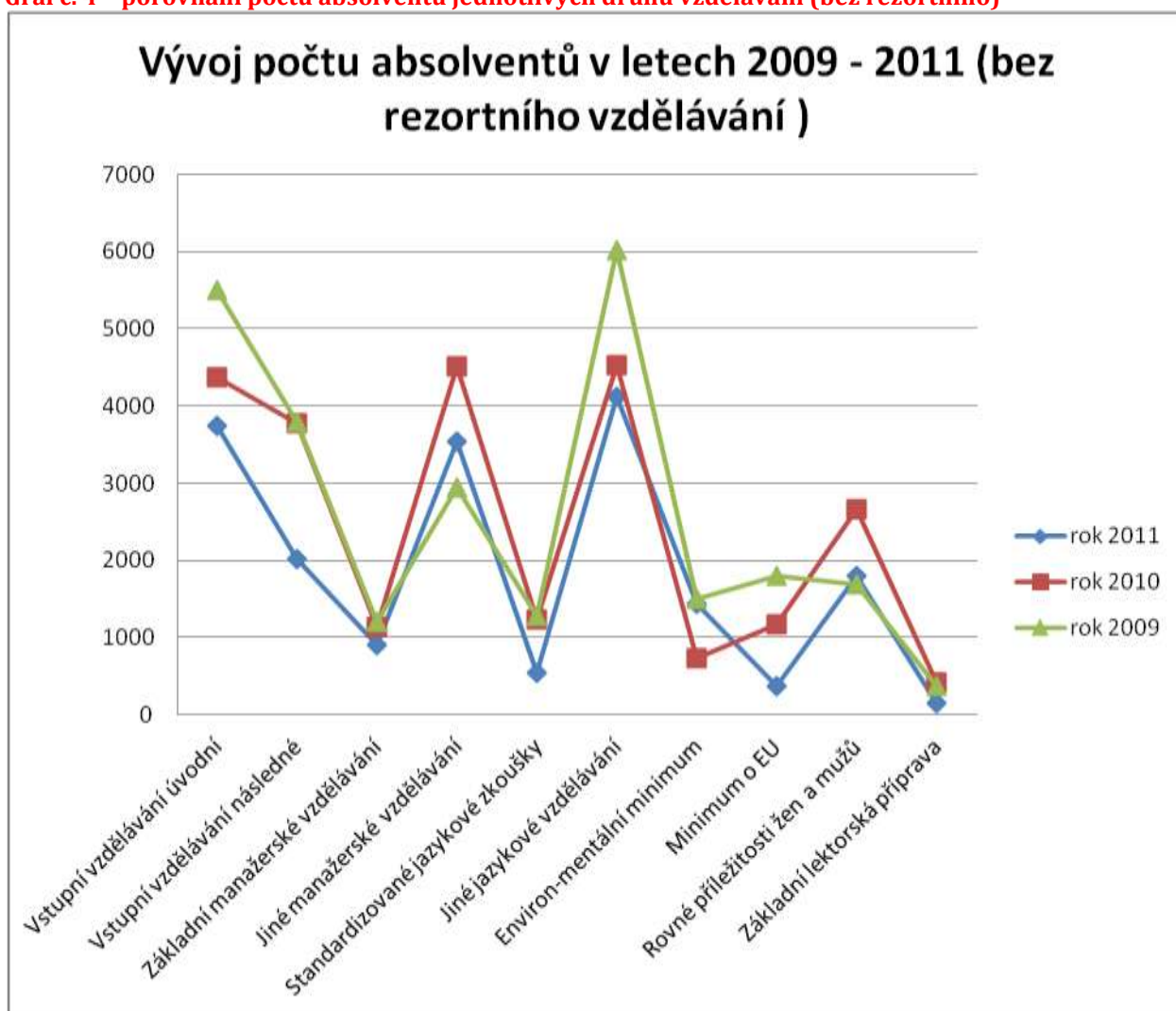
5. Porovnání roku 2011 s roky 2009 a 2010

V 7 základních druzích vzdělávání pro ÚSÚ došlo v roce 2011 k nejnižším počtům absolventů za poslední 3 roky. Jde o:

- Vstupní vzdělávání úvodní (VVÚ) i vstupní vzdělávání následné (VVN)
- Základní manažerské vzdělávání
- Standardizované jazykové zkoušky
- Jiné jazykové vzdělávání
- Minimum o EU
- Základní pedagogickou přípravu lektorů (ZPPL)

Vše je patrné i z následného grafu č. 4, ve kterém není zahrnuto rezortní vzdělávání, které bude komentováno následně pro řádově jiné počty absolventů.

Graf č. 4 – porovnání počtů absolventů jednotlivých druhů vzdělávání (bez rezortního)



V oblasti rezortního vzdělávání byl vývoj v letech 2009 až 2011, jak ukazuje graf. č. 5, následující. Došlo k mírnému nárůstu počtu posluchačů oproti roku 2010, který však nedosahuje hodnot roku 2009.

Graf č. 5 – porovnání počtů absolventů v rezortním vzdělávání (2009 – 2011)

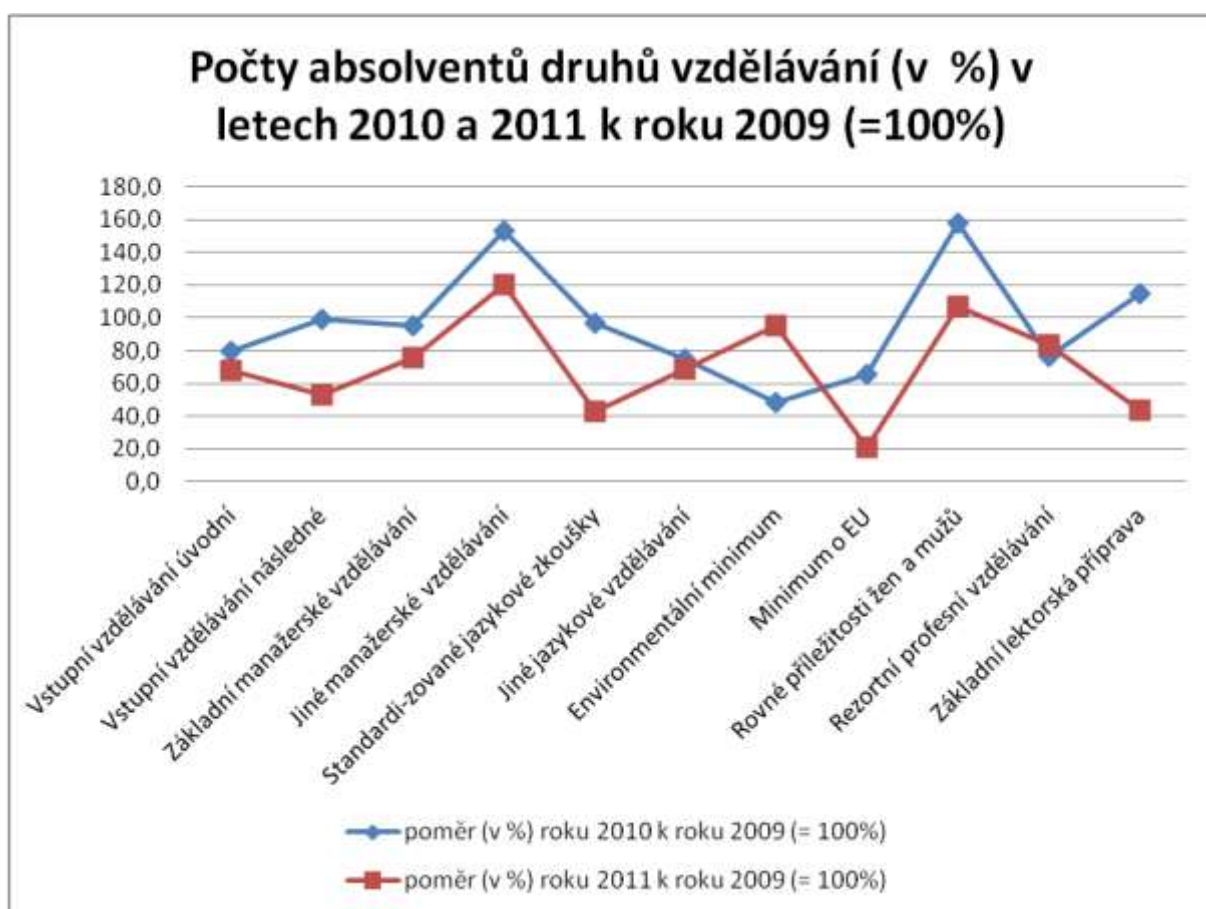


Vezme-li za základ rok 2009 (= 100%) a srovnáme-li s ním počty absolventů jednotlivých druhů vzdělávání dle Pravidel v letech následujících, pak nám vycházejí tato zjištění:

V roce 2011 se zvýšily počty absolventů pouze u 2 druhů, a to u Environmentálního minima a rezortního profesního vzdělávání.

Pod 50 % roku 2009 se dostaly 3 druhy vzdělávání, a to: Minimum o EU, Základní pedagogická příprava lektorů (ZPPL) a standardizované jazykové zkoušky.

Graf č. 6 – porovnání počtů absolventů (v %) v letech 2010 – 2011 k roku 2009 (=100%)



6. Přílohy

1. Dotazník MV ČR o vzdělávání v roce 2011

SOUHRNNÝ DOTAZNÍK

k plnění úkolu z usnesení vlády 1542/2005 předkládat vládě informaci o vzdělávání zaměstnanců ve správních úřadech podle Pravidel a o jejich dodržování za uplynulý kalendářní rok.

Název správního úřadu:

Kontaktní osoba, e-mail a telefon.....

Prosíme o vyplnění následujících dotazů za rok 2011 (respektive stav dosažený k 31. prosinci 2011).

ČÁST I - DOTAZNÍK

1. Uvedte, prosím, zda ve Vašem úřadu byl k Pravidlům v platnosti:

(označte křížkem)

jeden souhrnný vnitřní předpis

více dílčích vnitřních předpisů

<input type="checkbox"/>
<input type="checkbox"/>

- uveďte prosím název/y vnitřního předpisu/ů k Pravidlům

2. Uvedte, prosím, zda ve Vašem úřadu byl v platnosti vnitřní předpis, kterým byl stanoven obsah vstupního vzdělávání úvodního určeného pro cílovou skupinu zaměstnanců vykonávajících pouze pomocné, servisní a manuální práce - dělnické profese (podle čl. 5, bod 4).

(označte křížkem)

Ano	<input type="checkbox"/>
Ne	<input type="checkbox"/>

3. Uvedte, prosím, zda ve Vašem úřadu byl v platnosti vnitřní předpis, kterým byly stanoveny podrobnosti k obsahu, způsobu realizace a formě ukončení vstupního vzdělávání úvodního (podle čl. 5, bod 5).

(označte křížkem)

Ano	<input type="checkbox"/>
Ne	<input type="checkbox"/>

4. Uvedte, prosím, zda ve Vašem úřadu byl v platnosti vnitřní předpis, kterým byla stanovena řízená praxe a její tematické zaměření jako součást vstupního vzdělávání úvodního (podle čl. 5, bod 5).
(označte křížkem)

Ano	<input type="checkbox"/>
Ne	<input type="checkbox"/>

5. Uvedte, prosím, zda bylo Vaším úřadem samostatně realizováno vstupní vzdělávání následné (tzn. nikoliv v IVS) podle přílohy č. 1 Pravidel (podle čl. 6, bod 2).
(označte křížkem)

Ano	<input type="checkbox"/>
Ne	<input type="checkbox"/>

6. Uvedte, prosím, zda bylo Vaším úřadem realizováno základní manažerské vzdělávání podle přílohy č. 2 Pravidel (podle čl. 7, bod 2).
(označte křížkem)

Ano	<input type="checkbox"/>
Ne	<input type="checkbox"/>

7. Uvedte, prosím, zda Váš úřad vede evidenci povolených výjimek s označením vybraného místa (podle přílohy č. 3, čl. 3, bod 6).
(označte křížkem)

Ano	<input type="checkbox"/>
Ne	<input type="checkbox"/>

8. Uvedte, prosím, zda byl ve Vašem úřadu na základě analýzy vzdělávacích potřeb vypracován plán vzdělávacích akcí a na jaké období (podle části IV., bod 1).
(označte křížkem)

Ano	<input type="checkbox"/>
Ne	<input type="checkbox"/>

Na období:

9. Uvedte, prosím, zda je ve Vašem úřadu realizována základní lektorská příprava podle prováděcí metodiky vydané ISS (podle přílohy č. 5).
(označte křížkem)

Ano	<input type="checkbox"/>
Ne	<input type="checkbox"/>

10. Uvedte, prosím, zda byla ve Vašem úřadu vedena evidence o absolvovaném vzdělávání zaměstnanců (podle části IV., bod 6).

(označte křížkem)

Ano	<input type="checkbox"/>
Ne	<input type="checkbox"/>

11. Uvedte, prosím, zda vedoucí Vašeho úřadu stanovil způsob ukončení programů manažerského vzdělávání (podle přílohy č. 2 – Způsob ukončení).

(označte křížkem)

Ano	<input type="checkbox"/>
Ne	<input type="checkbox"/>

Pokud ano, jakým způsobem jsou programy ukončeny?

12. Uvedte, prosím, zda vedoucí Vašeho úřadu stanovil jiné manažerské vzdělávání (podle čl. 7, bod 2).

(označte křížkem)

Ano	<input type="checkbox"/>
Ne	<input type="checkbox"/>

Pokud ano, jaké?

13. Uvedte, prosím, zda vedoucí Vašeho úřadu stanovil jiné jazykové vzdělávání (podle čl. 8).

(označte křížkem)

Ano	<input type="checkbox"/>
Ne	<input type="checkbox"/>

Pokud ano, jaké?

14. Uvedte, prosím, zda vedoucí Vašeho úřadu vydal vnitřním předpisem seznam vybraných míst s předepsanými stupni standardizované jazykové zkoušky (podle přílohy č. 3, čl. 2, bod 4).

(označte křížkem)

Ano	<input type="checkbox"/>
Ne	<input type="checkbox"/>

15. Uvedte, prosím, zda vedoucí Vašeho úřadu povolil setrvání zaměstnance na vybraném místě i při nesplnění příslušných jazykových požadavků (podle přílohy č. 3, čl. 3, bod 6).

(označte křížkem)

Ano	<input type="checkbox"/>
Ne	<input type="checkbox"/>

16. Uvedte, prosím, zda vedoucí Vašeho úřadu stanovil další oblast/i a podrobnosti pro vzdělávání v dalších oblastech (podle čl. 9, bod 1 a 2).
(označte křížkem)

Ano	<input type="checkbox"/>
Ne	<input type="checkbox"/>

V případě, že je ve Vašem úřadu realizováno rezortní profesní vzdělávání, uveďte prosím názvy vnitřních předpisů vydaných k jeho realizaci - přivítáme, když uvedete i jejich stručný obsah.

17. Uvedte, prosím, zda vedoucí Vašeho úřadu stanovil nějaké další dokumenty jako součást dokumentace vzdělávací akce (podle přílohy č. 4, čl. 6).
(označte křížkem)

Ano	<input type="checkbox"/>
Ne	<input type="checkbox"/>

V případě, že ano, jaké?

18. Uvedte, prosím, zda vedoucím Vašeho úřadu bylo provedeno ve své působnosti ověření dodržování Pravidel (podle části IV., bod 5).
(označte křížkem)

Ano	<input type="checkbox"/>
Ne	<input type="checkbox"/>

19. Uvedte prosím celkový počet osvědčení vydaných správním úřadem

20. Uvedte, prosím, počty absolventů jednotlivých kategorií vzdělávání a počet Vaším úřadem vydaných osvědčení k 31. 12. 2011:

	Počet absolventů	Počet osvědčení
Vstupní vzdělávání úvodní		
Vstupní vzdělávání následné		
Základní manažerské vzdělávání		
Jiné manažerské vzdělávání		
Standardizované jazykové zkoušky		
Jiné jazykové vzdělávání		
Vzdělávání v dalších oblastech stanovených vládou:		
Environmentální minimum		
Minimum o EU		
Rovné příležitosti žen a mužů		
Vzdělávání v dalších oblastech stanovených správním úřadem - rezortní profesní vzdělávání		
Základní lektorská příprava		

Celkový počet osvědčení vydaných správním úřadem		
--	--	--

21. Do tabulky vyplňte, prosím, výši plánovaných a výši vydaných finančních prostředků na vzdělávání v roce 2011, současně uveďte v % jejich poměr k nákladům na platy zaměstnanců (bez OPPP).

Rozpočtová kapitola:

Rok	Plánované prostředky na vzdělávání		Vydané prostředky na vzdělávání	
	v tis. Kč	% z nákladů na platy zaměstnanců	v tis. Kč	% z výdajů na platy zaměstnanců
2011				

Komentář k tabulce:

Prostředky na vzdělávání zahrnují:

mzdové výdaje zaměstnanců v oblasti vzdělávání (včetně ostatních plateb za provedenou práci - OPPP, pojistného zdravotního a sociálního a přidělu do FKSP),
přímé výdaje materiálové (externí – fakturované za knihy, uč. pomůcky, DHM (pro výuku), všeobecný materiál (týkající se oblasti vzdělávání)),
ostatní výdaje na vzdělávání (výdaje spojené s provozem vlastního vzdělávacího zařízení) a externí výdaje na vzdělávání (fakturované za školení a vzdělávání, překlady a tlumočení, účastnické poplatky na konference, poskytnuté příspěvky a náhrady (členské příspěvky vzdělávacím a odborným institucím), poplatky za akreditace, certifikace).

Platy zaměstnanců zahrnují:

přímé platy všech zaměstnanců s výjimkou ostatních plateb za provedenou práci – OPPP(změna!),
pojistné zdravotní a sociální
a přiděl do FKSP.

Prosíme o komentář, do jaké míry ve Vašem úřadu odpovídalo finanční zabezpečení vzdělávacím potřebám.

ČÁST II - ZPRÁVA K REALIZACI PRAVIDEL

1. Realizace Pravidel

- popište dosažený stav k 31. prosinci 2011 (jakým postupem bylo vzdělávání podle Pravidel realizováno ve Vašem úřadu)

2. Poznatky a zkušenosti vyplývající z průběhu vzdělávání podle Pravidel

- uveďte vyjádření (včetně případných problémů, námětů a návrhů opatření k nim) k těmto součástem:

Vstupní vzdělávání (Vstupní vzdělávání úvodní, Vstupní vzdělávání následné),
Prohlubující vzdělávání (Manažerské vzdělávání, Jazykové vzdělávání, Vzdělávání v dalších oblastech)

Analýza vzdělávacích potřeb

Dokumentace vzdělávací akce

Vydávání osvědčení

Kontrola dodržování Pravidel

Evidence o absolvování vzdělávání

Jiné - v případě potřeby uveďte jakýkoliv ke vzdělávání podle Pravidel relevantní problém, který se vyskytl ve vaší vzdělávací praxi.

Děkujeme Vám za vyplnění tohoto dotazníku.

2. Počty absolventů vzdělávání v jednotlivých úřadech státní správy (sumarizováno dle dotazníků ÚSÚ a statistiky Institutu)

Zeleně jsou zvýrazněna ministerstva a modře je odlišena Policie České republiky a Krajské ředitelství a Městská policie hl. m. Prahy.

správní úřad	celkem
Celní ředitelství Plzeň	4
Celní ředitelství Praha	14
Celní ředitelství Ústí nad Labem	2
Česká inspekce životního prostředí	870
Česká obchodní inspekce	837
Česká plemenářská inspekce	5
Česká správa sociálního zabezpečení	15496
Česká školní inspekce	610
Český báňský úřad	18
Český statistický úřad	3741
Český telekomunikační úřad	1193
Český úřad pro zkoušení zbraní a střeliva	16
Český úřad zeměměřičský a katastrální	5549
Drážní inspekce	45
Drážní úřad	34
Energetický regulační úřad	494
Generální finanční ředitelství	11770

Generální ředitelství cel	2587
Generální ředitelství cel-Celní ředitelství Olomouc	7
GŘ Vězeňské služby ČR	4
Hasičský záchranný sbor (HZS) hl.m.Prahy	2
Hasičský záchranný sbor Plzeňského kraje	2
Hygienická stanice hl. m. Prahy	189
Institut vzdělávání Vězeňské služby ČR	1604
Katastrální úřad pro Hlavní město Prahu	30
Katastrální úřad pro Jihočeský kraj	13
Katastrální úřad pro Ústecký kraj	9
Katastrální úřad pro Vysočinu	4
Krajská hygienická stanice Jihočeského kraje se sídlem v Českých Budějovicích	481
Krajská hygienická stanice Karlovarského kraje se sídlem v Karlových Varech	73
Krajská hygienická stanice kraje Vysočina se sídlem v Jihlavě	245
Krajská hygienická stanice Královéhradeckého kraje se sídlem v Hradci Králové	90
Krajská hygienická stanice Libereckého kraje se sídlem v Liberci	100
Krajská hygienická stanice Moravskoslezského kraje se sídlem v Ostravě	58
Krajská hygienická stanice Olomouckého kraje se sídlem v Olomouci	7
Krajská hygienická stanice Pardubického kraje se sídlem v Pardubicích	4
Krajská hygienická stanice Plzeňského kraje se sídlem v Plzni	18
Krajská hygienická stanice Středočeského kraje	178
Krajská hygienická stanice Ústeckého kraje se sídlem v Ústí nad Labem	5
Krajská hygienická stanice Zlínského kraje se sídlem ve Zlíně	101
Krajská veterinární správa pro Jihomoravský kraj	4
Krajské ředitelství Policie hl.m.Prahy	154
KVS pro Královéhradecký kraj	2
KVS pro Moravskoslezský kraj	4
KVS pro Olomoucký kraj	4
KVS pro Ústecký kraj	2
KVS pro Zlínský kraj	2
Městská policie hl.m.Prahy	2
Městská veterinární správa v Praze	4
Ministerstvo dopravy	419
Ministerstvo financí	3118
Ministerstvo kultury	979
Ministerstvo obrany	850
Ministerstvo práce a sociálních věcí	1021
Ministerstvo pro místní rozvoj	480
Ministerstvo průmyslu a obchodu	678
Ministerstvo spravedlnosti	41
Ministerstvo školství, mládeže a tělovýchovy	1105

Ministerstvo vnitra	1777
Ministerstvo vnitra GŘ HZS Praha	7
Ministerstvo zahraničních věcí	1834
Ministerstvo zdravotnictví	171
Ministerstvo zemědělství	2156
Ministerstvo životního prostředí	1197
Národní bezpečnostní úřad	423
Nejvyšší kontrolní úřad (NKÚ)	4
Obvodní ředitelství městské policie Praha 5	57
Puncovní úřad	136
Správa Národního parku České Švýcarsko	103
Správa státních hmotných rezerv	541
Správa úložišť radioaktivních odpadů	45
Státní energetická inspekce	53
Státní oblastní archiv v Zámrsku	1
Státní plavební správa	54
Státní rostlinolékařská správa	72
Státní úřad inspekce práce	287
Státní úřad pro jadernou bezpečnost	155
Státní ústav pro kontrolu léčiv	545
Státní veterinární správa	658
Státní zemědělská a potravinářská inspekce	511
Úřad práce v Opavě	2
Úřad práce v Ostravě	2
Úřad práce hl.m.Prahy	12
Úřad práce České republiky	3309
Úřad práce České republiky, krajská pobočka ve Zlíně	12
Úřad práce České republiky, krajská pobočka v Ostravě	22
Úřad práce ČR, krajská pobočka v Brně, kontaktní pracoviště Hodonín	6
Úřad práce ČR, krajská pobočka v Ostravě, kontaktní pracoviště Frýdek-Místek	3
Úřad práce ČR, Krajská pobočka v Plzni, kontaktní pracoviště Plzeň	6
Úřad práce ČR-krajská pobočka v Liberci, kontaktní pracoviště Jablonec nad Nisou	3
Úřad práce Plzeň-jih	6
Úřad práce Plzeň-sever	1
Úřad práce v Havlíčkově Brodě	4
Úřad práce v Chomutově	6
Úřad práce v Jeseníku	2
Úřad práce v Jičíně	3
Úřad práce v Karviné	7
Úřad práce v Kladně	5
Úřad práce v Kolíně	3

Úřad práce v Liberci	10
Úřad práce v Lounech	4
Úřad práce v Mělníku	4
Úřad práce v Mostě	2
Úřad práce v Nymburku	11
Úřad práce v Pardubicích	13
Úřad práce v Prachaticích	2
Úřad práce v Příbrami	9
Úřad práce v Rychnově nad Kněžnou	1
Úřad práce v Třebíči	1
Úřad práce v Uherském Hradišti	8
Úřad práce v Ústí nad Orlicí	1
Úřad pro civilní letectví	442
Úřad pro mezinárodněprávní ochranu dětí	33
Úřad pro ochranu hospodářské soutěže	192
Úřad pro technickou normalizaci, metrologii a státní zkušebnictví	174
Úřad pro zastupování státu ve věcech majetkových	1
Úřad průmyslového vlastnictví	341
Úřad vlády ČR	1310
Ústřední kontrolní a zkušební ústav zemědělský	1192
Zařízení služeb Ministerstva vnitra	83

3. Počty účastníků vzdělávacích akcí podle Pravidel za rok 2011 dle výkazů jednotlivých správních úřadů

	Vstupní vzdělávací úvodní	Vstupní vzdělávací následné	Základní manažerské vzdělávání	Jiné manažerské vzdělávání	Standardizované jazykové zkoušky	Jiné jazykové vzdělávání	Environmentální minimum	Minimum o EU	Rovné příležitosti žen a mužů	Rezortní profesní vzdělávání	Základní lektorská příprava	CELKEM
Úřad vlády České republiky	102	44	0	48	0	236	0	0	0	828	0	1258
Ministerstvo zahraničních věcí	89	0	3	260	124	167	23	17	0	1151	0	1834
Ministerstvo obrany	160	0	1	2	79	22	28	0	440	43	0	775
Národní bezpečnostní úřad	23	0	12	13	1	63	0	0	0	303	0	415
Ministerstvo financí	121	52	0	19	15	40	0	0	2	2669	8	2926
GFŘ	554	0	95	354	0	102	554	0	554	9543	14	11770
GŘC	43	110	58	0	121	209	0	0	0	2027	10	2578
Ministerstvo práce a sociálních věcí	115	83	0	130	3	126	115	0	115	213	0	900
ÚP ČR	47	0	22	55	0	49	0	0	0	3124	12	3309
ČSSZ	706	0	0	1870	0	278	0	0	0	12498	15	15367
SÚIP	75	18	0	19	0	27	0	0	0	130	0	269

ÚMPOD	14	0	0	0	0	19	0	0	0	0	0	33
Ministerstvo vnitra	169	44	0	123	4	80	0	44	169	1063	0	1696
GŘHZS												
Ministerstvo životního prostředí	81	27	138	0	13	147	91	81	81	486	0	1145
ČIŽP	33	13	3	24	0	58	0		0	711	0	842
Správa Národního parku České Švýcarsko	2	1	0	0	0	16	0	0	0	83	0	102
Ministerstvo pro místní rozvoj	66	0	123	0	0	156	0	0	0	130	0	475
Ministerstvo průmyslu a obchodu	40	42	0	5	0	180	40	0	40	280	0	627
SEI	6	18	0	0	0	0	0	1	0	10	0	35
ČÚZZS	3	0	0	1	0	12	0	0	0	0	0	16
ČOI	26	16	0	77	0	86	23	16	0	445	0	689
PÚ	3	0	6	2	0	31	3	3	3	85	0	136
ÚTNMSZ	8	2	0	0	0	72	0	0	0	90	0	172
SÚRAO	2		8	5	0	15	0	0	0	15	0	45
Ministerstvo dopravy	48	0	145	57	5	151	3	0	2	0	0	411
ÚCL	14	21	1	0	0	81	0	0	0	325	0	442
SPS	7	7	0	0	0	0	0	0	0	10	0	24
DÚ	10	10	0	0	0	6	0	0	0	0	0	26
DI	3	2	0	0	0	2	0	0	0	36	0	43

ČTÚ	27	39	5	73	7	129	0	39	17	817	0	1153
Ministerstvo zemědělství	73	0	15	243	9	283	129	73	46	1285		2156
SVS	26	84	0	0	2	5			0	535	0	652
ÚKZÚZ	18	4	7	7	39	95	20	0	0	972	2	1164
SRLS	34					38						72
ÚSKVBL	0	0	0	0	0	0	0	0	0	0	0	0
SZPI	11	9	14	0	11	220	15	0	0	181	0	461
ČPI	2						1			1		4
Ministerstvo školství, mládeže a tělovýchovy	135	132	8	0	8	38	135	0	6	512	1	975
ČŠI	29	40	29	32	42	49	5	5	37	236	87	591
Ministerstvo kultury	56	40	0	0	0	73	52	0	101	596	0	918
Ministerstvo zdravotnictví	30	31	0	2	0	77	0	0	0	0	0	140
SÚKL	58	58		47	0	62	0	0	0	320	0	545
KHS	502	439	78	404	118	1071	357	117	207	5491	90	8874
Ministerstvo spravedlnosti												
Vězeňská služba ČR	0	752	0	0	31	8	0	0	0	813	0	1604
Úřad průmyslového vlastnictví	11	5	26	0	4	4	0	0	0	8	0	58
Český statistický úřad	191	0	25	22	2	331	191	0	191	2786	1	3740

Český úřad zeměměřický a katastrální	90	87	102	0	21	0			0	5243	0	5543
Český báňský úřad	4	0	0	1	1	0	0	0	0	12	0	18
Energetický regulační úřad	38	2	0	43	1	18	0	0	0	374	0	476
Úřad pro ochranu hospodářské soutěže	46	17	25	0	1	71	0	0	0	0	0	160
Rada pro rozhlasové a televizní vysílání	0	0	0	0	0	0	0	0	0	0	0	0
Správa státních hmotných rezerv	10	0	32	0	0	0	0	0	0	499	ne	541
Státní úřad pro jadernou bezpečnost	14	18	0	0	0	90	0	0	0	25	8	155

4. Počty absolventů vzdělávacích akcí podle Pravidel – srovnání let 2011 až 2009 (rok 2009 = 100%)

Rozdíly v počtech absolventů 2009 - 2011	Vstupní vzdělávání úvodní	Vstupní vzdělávání následné	Základní manažerské vzdělávání	Jiné manažerské vzdělávání	Standardizované jazykové zkoušky	Jiné jazykové vzdělávání	Environmentální minimum	Minimum o EU	Rovné příležitosti žen a mužů	Rezortní profesní vzdělávání	Základní lektorská příprava	CELKEM
rok 2011	3744	2013	903	3536	546	4118	1439	377	1805	52545	158	71184
rozdíl 2011 - 2010	-630	-1758	-241	-977	-685	-414	706	-802	-851	4555	-259	-1356
rok 2010	4374	3771	1144	4513	1231	4532	733	1179	2656	47990	417	72540
rok 2009	5500	3796	1198	2951	1274	6020	1507	1797	1687	62679	364	88773
rozdíl 2010 - 2009	-1126	-25	-54	1562	-43	-1488	-774	-618	969	-14689	53	-16233
rozdíl v % roku 2010 k roku 2009 (= 100%)	79,5	99,3	95,5	152,9	96,6	75,3	48,6	65,6	157,4	76,6	114,6	81,7
rozdíl v % roku 2011 k roku 2009 (= 100%)	68,1	53,0	75,4	119,8	42,9	68,4	95,5	21,0	107,0	83,8	43,4	80,2

5. Procentní porovnání počtů absolventů v letech 2009 až 2011 v jednotlivých druzích vzdělávání dle Pravidel

	Vstupní vzdělávání úvodní	Vstupní vzdělávání následné	Základní manažerské vzdělávání	Jiné manažerské vzdělávání	Stand. jazykové zkoušky	Jiné jazykové vzdělávání	Env. minimum	Minimum o EU	Rovné příležitosti žen a mužů	Rezortní profesní vzdělávání	Základní lektorská příprava
poměr roku 2010 k roku 2009 (= 100%)	79,5	99,3	95,5	152,9	96,6	75,3	48,6	65,6	157,4	76,6	114,6
poměr roku 2011 k roku 2009 (= 100%)	68,1	53,0	75,4	119,8	42,9	68,4	95,5	21,0	107,0	83,8	43,4

6. Seznam zkratk podřízených správních úřadů

Ministerstvo financí

GŘC	Generální ředitelství cel
GFŘ	Generální finanční ředitelství

Ministerstvo práce a sociálních věcí

ÚP	Úřady práce
ČSSZ	Česká správa sociálního zabezpečení
SÚIP	Státní úřad inspekce práce
ÚMPOD	Úřad pro mezinárodněprávní ochranu dětí

Ministerstvo vnitra

GŘHZS	Generální ředitelství Hasičského záchranného sboru
-------	--

Ministerstvo životního prostředí

ČIŽP	Česká inspekce životního prostředí
------	------------------------------------

Ministerstvo průmyslu a obchodu

SEI	Státní energetická inspekce
ČÚZZS	Český úřad pro zkoušení zbraní a střeliva
ČOI	Česká obchodní inspekce
PÚ	Puncovní úřad
ÚTNMSZ	Úřad pro technickou normalizaci, metrologii a státní zkušebnictví
SÚRAO	Správa úložišť radioaktivního odpadu

Ministerstvo dopravy

ÚCL	Úřad pro civilní letectví
SPS	Státní plavební správa
DÚ	Drážní úřad
DI	Drážní inspekce

Ministerstvo zemědělství

SVS	Státní veterinární správa
ÚKZÚZ	Ústřední kontrolní a zkušební ústav zemědělský
SRLS	Státní rostlinolékařská správa
ÚSKVBL	Ústav pro státní kontrolu veterinárních biopreparátů a léčiv
SZPI	Státní zemědělská a potravinářská inspekce
ČPI	Česká plemenářská inspekce

Ministerstvo školství, mládeže a tělovýchovy

ČŠI	Česká školní inspekce
-----	-----------------------

Ministerstvo zdravotnictví

SÚKL	Státní ústav pro kontrolu léčiv
KHS	Krajské hygienické stanice

**Část II) Výroční zpráva o stavu vzdělávání úředníků územních
samosprávných celků v České republice v roce 2011**

1. Úvod

Vzdělávání úředníků územních samosprávných celků (dále ÚSC) se řídí zákonem č. 312/2002 Sb., o úřednících územních samosprávných celků a o změně některých zákonů ve znění pozdějších předpisů, Vyhláškou č. 512/2002 Sb., o zvláštní odborné způsobilosti úředníků územních samosprávných celků a Vyhláškou č. 511/2002 Sb., o uznání rovnocennosti vzdělání úředníků územních samosprávných celků.

Podle § 35 písm. r) zákona č. 312/2002 Sb., o úřednících územních samosprávných celků a o změně některých zákonů, ve znění pozdějších předpisů (dále jen „zákon č. 312/2002 Sb.“), má Ministerstvo vnitra každoročně povinnost vypracovat na základě obdržených písemných zpráv „Výroční zprávu o stavu vzdělávání úředníků územních samosprávných celků“.

Institut pro veřejnou správu Praha (dále jen „Institut“) je povinen vypracovat část výroční zprávy, která se týká oblasti zvláštních odborných způsobilostí. Tato část je následně začleněna do komplexního znění „Výroční zprávy o stavu vzdělávání úředníků územních samosprávných celků“ zpracované a zveřejněné dle výše uvedeného ustanovení zákona č. 312/2002 Sb.

Akreditované vzdělávání instituce podle § 39 zákona č. 312/2002 Sb. vypracují každoročně písemnou zprávu obsahující základní údaje o vzdělávání poskytovaném v uplynulém roce, a to do konce května následujícího roku.

Jako základní zdroj dat pro vypracování této zprávy sloužily tedy tyto písemné zprávy zaslané jednotlivými akreditovanými vzdělávacími institucemi, statistické přehledy a databáze Ministerstva vnitra a Institutu.

Institut je státní příspěvkovou organizací, mezi jejíž hlavní úkoly patří zabezpečení působnosti orgánu veřejné správy. V souladu s rozdělením kompetencí v rámci resortu Ministerstva vnitra zajišťuje vybrané působnosti výkonu státní správy podle zákona č. 312/2002 Sb. (včetně realizace § 35 písmene r) citovaného zákona). Dále Institut plní úlohu vzdělávací instituce dle § 17 odst. 1 písmene b) zákona č. 312/2002 Sb.

Za základní informace jsou pro potřeby této zprávy považovány informace o počtu akreditovaných vzdělávacích programů, jejich názvy, skutečně zrealizované akreditované vzdělávací programy a informace o celkovém počtu úředníků, kteří si u jednotlivých vzdělávacích institucí prohloubili kvalifikaci.

Legislativní ukotvení užívaných pojmů

Pojmy užívané v této zprávě se vymezují na základě zákona č. 312/2002 Sb.:

- „Akreditovanou vzdělávací institucí“ se rozumí instituce akreditovaná podle §§ 29-30 zákona č. 312/2002 Sb.
- „Akreditovaným vzdělávacím programem“ se rozumí vzdělávací program akreditovaný podle §§ 29 a 31 zákona č. 312/2002 Sb.
- Pojem „vstupní vzdělávání“ je definován v § 19 zákona č. 312/2002 Sb.
- Pojem „průběžné vzdělávání“ je definován v § 20 zákona č. 312/2002 Sb.
- Pojem „zvláštní odborná způsobilost“ je definován v § 21 zákona č. 312/2002 Sb. a ve vyhlášce Ministerstva vnitra č. 512/2002 Sb., o zvláštní odborné způsobilosti úředníků územních samosprávných celků.

- Pojem „vzdělávání vedoucích úředníků a vedoucích úřadů“ je definován v § 27 zákona č. 312/2002 Sb.
- Pojem „rovnocennost vzdělání“ je definován v §§ 33-34 zákona č. 312/2002 Sb.
- Pojem „kontrola“ je definován v § 29 odst. 4 a v § 35 odst. 1 písm. m) zákona č. 312/2002 Sb.

2. Vstupní vzdělávání

Vstupní vzdělávání je povinen ukončit úředník nejdéle do 3 měsíců od vzniku pracovního poměru a jeho absolvování se prokazuje osvědčením od akreditovaného dodavatele tohoto druhu vzdělávání.

Na základě podkladů soustředěných Ministerstvem vnitra od akreditovaných vzdělávacích institucí za rok 2011 vyplývá, že vstupního vzdělávání se zúčastnilo **1 356 nových úředníků ÚSC. V 17 institucích se konalo 18 programů.**

Vstupní vzdělávání zajistily kraje, magistráty či městské úřady a další externí akreditované vzdělávací instituce. Z údajů uvedených v těchto zprávách vyplývá, že 8 krajů realizovalo vstupní vzdělávání svými silami a vyškolilo si 567 úředníků. Magistráty (6x) a jeden městský úřad vyškolili 759 úředníků.

Celkem 30 úředníků absolvovalo vstupní vzdělávání u 2 „externích“ vzdělávacích institucí (zvýrazněné v tabulce č. 1).

Tabulka č. 1. – Počty programů a absolventů vstupního vzdělávání

instituce	vstupní vzdělávání	
	programy	účastníci
Akademie J.A.K. Karviná, o.s.	1	8
Jihomoravský kraj	1	105
Karlovarský kraj	1	67
Kraj Vysočina	2	73
Královéhradecký kraj	1	56
Liberecký kraj	1	82
Magistrát hlavního města Prahy	1	486
Magistrát města Brna	1	83
Magistrát města Kladna	1	10
Magistrát města Mladá Boleslav	1	5
Magistrát města Plzně	1	69
Magistrát města Ostrava	1	98
Město Říčany	1	8
Moravskoslezský kraj	1	43
Pardubický kraj - KÚ	1	106
Středočeský vzdělávací institut - Akademie J.A.K.	1	22
Ústecký kraj	1	35
celkem	18	1356

3. Zvláštní odborné způsobilosti

Institut pro veřejnou správu Praha realizuje na základě své zřizovací listiny vzdělávací akce dle zákona č. 312/2002 Sb., přípravy k ověření a ověření zvláštní odborné způsobilosti zkouškou (ZOZ).

3.1 Počet úředníků přihlášených k ověření zvláštní odborné způsobilosti

3.1.1 Přihlášky

V roce 2011 bylo úřady územních samosprávných celků přihlášeno k ověření zvláštní odborné způsobilosti zkouškou celkem 1 696 úředníků územních samosprávných celků. Přehled přijatých přihlášek podle správních činností po jednotlivých měsících v roce uvádíme v tabulce č. 1. Přehled zkratk správních činností tvoří přílohu č. 1 této zprávy.

V roce předchozím Institut obdržel 1768 přihlášek, což v meziročním porovnání bylo o 72 přijatých přihlášek méně. Počet 1 696 přihlášek tvořil 95,9% přihlášek roku 2010.

Plánované změny v souvislosti s přijatou vládní sociální reformou výrazně zasáhly 2 ZOZ, a to ZOZ SS (v sociálních službách) a HN (při řízení o dávkách pomoci v hmotné nouzi a o dávkách pro osoby se zdravotním postižením). Vzhledem k tomu, že podstatná část těchto agend přešla na Úřady práce a jeho pracovníci nemají povinnost absolvovat ZOZ pro doplnění své kvalifikace, výrazně poklesl počet těchto přihlášek z ÚSC a byl i vyšší počet storen přihlášek.

V tabulce č. 2 se naopak poprvé objevuje nová správní činnost týkající se registrace silničních vozidel (ZOZ REG). Institut ve 4. čtvrtletí 2011 k této ZOZ obdržel 62 přihlášek. Celá ZOZ byla v roce 2011 po obsahové i realizační stránce připravena Institutem ve spolupráci s garanty z Ministerstva dopravy po obsahové i organizační stránce.

Mezi nejvíce přihláškami obeslané ZOZ v roce 2011 patřily tyto:

FIN (170 přihlášek), SR (162) a DANE (142). Tyto tři ZOZ tvoří svým počtem 474 přihlášek cca 28% z celkového počtu všech do Institutu došlých přihlášek.

Mezi nejméně poptávané ZOZ patřily:

CHLP (3 přihlášky), DRAH (7), ZPIP (12) a HOKS, ZDR a ZPF (po 15).

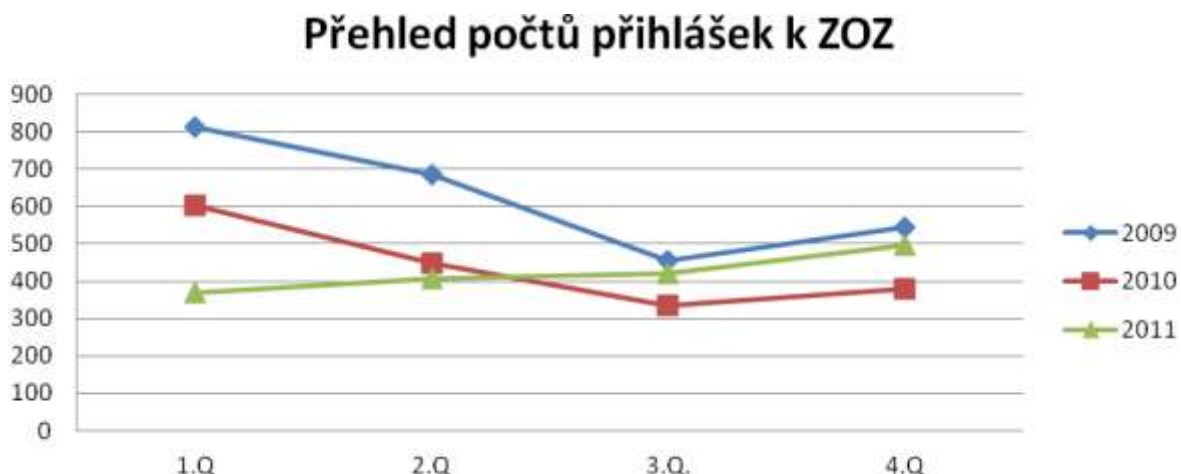
Z tabulky je též vidět, že po celý rok 2011 - až na výjimku března, září a prosince - počty nově přijatých přihlášek oscilovaly okolo ročního průměru, který byl 141 přihlášek.

Tabulka č. 2 - Počet nově přijatých přihlášek k ZOZ po jednotlivých měsících roku 2011

	leden	únor	březen	duben	květen	červen	červenec	srpen	září	říjen	listopad	prosinec	Celkem
BPSP	7	3	9	8	9	7	1	4	5	7	6	3	69
DANE	15	17	6	6	7	4	11	10	19	20	19	8	142
DOP	2	0	3	0	7	3	2	4	4	3	0	2	30
DRAH	0	1	0	0	0	0	0	0	4	1	0	1	7
FIN	10	11	10	14	11	14	15	21	24	15	10	15	170
HN	5	9	5	9	8	4	4	3	4	1	1	0	53
HOKS	2	2	0	1	1	4	1	0	1	0	2	1	15
CHLP	0	0	0	0	1	0	0	1	0	1	0	0	3
LHM	2	2	0	1	2	3	2	0	1	2	2	2	19
MAT	8	2	1	5	7	5	2	2	3	4	7	1	47
OH	2	2	3	0	4	2	0	1	1	2	3	2	22
OCHP	3	4	4	5	2	5	3	2	8	6	7	4	53
OOKR	2	1	1	3	1	2	1	1	4	3	3	2	24
OPCD	8	6	1	12	6	13	8	8	4	4	15	14	99
OVZD	4	5	3	2	3	0	1	0	2	2	1	0	23
PP	3	2	3	1	2	5	3	4	4	5	4	5	41
RORP	9	6	5	6	4	3	8	14	7	5	7	9	83
SH	8	1	3	7	6	9	4	13	4	8	7	6	76
SKOL	11	8	4	8	7	3	2	5	12	3	6	10	79
SPO	1	8	4	5	3	2	2	5	11	6	7	5	59
SR	20	15	6	14	11	15	7	12	17	13	12	19	161
SS	4	3	0	9	8	3	3	4	2	2	4	2	44
UP	5	13	3	4	4	5	3	3	5	3	6	3	57
VEDU	0	1	1	1	1	3	2	3	1	1	1	2	17
VH	2	3	3	2	4	4	3	8	4	5	6	4	48
VP	8	7	3	9	4	5	7	1	11	9	5	10	79
ZDR	2	0	0	5	0	0	0	2	1	1	2	2	15
ZEM	0	0	1	0	0	0	6	8	4	1	2	0	22
ZP	4	3	2	3	5	6	1	2	5	5	8	6	50
ZPF	0	0	1	2	3	0	0	2	2	1	3	1	15
ZPIP	0	1	1	2	2	1	2	0	1	1	1	0	12
REG												62	62
Celkem	147	136	86	144	133	130	104	143	175	140	157	201	1696

Z níže uvedeného grafu č. 1 je patrné, že po celý rok 2011 pokračoval trend v nárůstu počtu přihlášek po jednotlivých čtvrtletích. Je z něj též velmi patrné, že vývoj v roce 2011 byl zcela jiný než v letech 2009 a 2010.

Graf č. 1 – Vývoj v počtu přihlášek po čtvrtletích v letech 2009 – 2011



V tabulce č. 3 je navíc uvedena statistika porovnávající údaje v letech 2009 až 2011. Je patrný celkový trend poklesu v počtech obdržенých přihlášek. Rok 2011 tvořil v počtech přihlášek jen 95,9% roku předchozího a pouze 67,9% roku 2009.

Tabulka č. 3 - Porovnání vývoje (v %) počtu přihlášek za poslední 3 roky po čtvrtletích

počet přihlášek k ZOZ	2009	2010	procentní poměr (roky 2010/2009)	2011	procentní poměr (roky 2011/2010)	procentní poměr (roky 2011/2009)
1. Q	813	604	74,3	369	61,1	45,4
2. Q	686	450	65,6	407	90,4	59,3
3. Q.	454	334	73,6	422	126,3	93,0
4. Q	544	380	69,9	498	131,1	91,5
celkem	2497	1768	70,8	1696	95,9	67,9

Všichni přihlášení úředníci byli zařazeni do jednotlivých termínů k ověření zvláštní odborné způsobilosti zkouškou. Všem přihlášeným úředníkům územních samosprávných celků bylo v souladu se zněním § 22 odst. 2 zákona č.312/2002 Sb., v zákonné lhůtě 30 dnů zasláno písemné „Sdělení dne, času a místa konání zkoušky“.

3.1.2 Storna přihlášek

V následující pasáži je uveden přehled počtu stornovaných přihlášek k přípravám a zkouškám ZOZ. **V roce 2011 jich úřady ÚSC zaslaly do Institutu celkem 350.**

Tabulka č. 4 – Storna přihlášek dle ZOZ a krajů

storna dle ZOZ a krajů	Hlavní město Praha	Jihočeský kraj	Jihomoravský kraj	Karlovarský kraj	Kraj Vysočina	Královéhradecký kraj	Liberecký kraj	Moravskoslezský kraj	Olomoucký kraj	Pardubický kraj	Plzeňský kraj	Středočeský kraj	Ústecký kraj	Zlínský kraj	Celkový součet
BPSP	1			1								2			4
DANE	2	1	2		2	2	1	4	3	2		1			20
DOP	2				1						1	1	2		7
DRAH					1										1
FIN	9	2	7	1	3	1		6	1		1	8	1	3	43
HN	5	1	1	4		2	1	7	3		3	3	3	2	35
HOKS								1		1					2
LHM								1				2	1		4
MAT	1	1				1	1	2				2			8
OBEC		1					1						1		3
OH	1		1	1			1								4
OCHP	1		1					1	1			2	2		8
OOKR	1		1		1										3
OPCD	3		2	1		1	1	2							10
OVZD	1		1										2	1	5
PP	2	1			2	1					1		1		8
RORP	4	2	4					1				2	2	1	16
SH	1				1	1		1		1		2	2		9
SKOL	6			1		2	2	3	1	1		1	1		18
SPO	2	1	3	1	1	2		4	2		1	2	1		20
SR	8	3	6		1	1	3	4	1	1	1	5	3		37
SS	3	2	2	1	1		3	4	3	1	3	3	2		28
UP	1	1	3			1		2							8
VH		3						1						1	5
VP	2		1	2				1				1	1		8
ZDR					3			2		1		2			8
ZEM					1			1							2
ZP	6	2	1			1		1		1			1		13
ZPF			1					1							2
ZPIP		2	1	1		3		1	1			1	1		11
celkem	62	23	38	14	18	19	14	51	16	9	11	40	27	8	350

Z tabulky č. 4 je patrné, že nejvíce storen obdržel Institut k těmto ZOZ: FIN (43), SR (37), HN (35) a SS (28).

Nejvíce storen přišlo z Prahy (62), Moravskoslezského kraje (51), Středočeského kraje (40) a Jihomoravského kraje (38); naopak nejméně z krajů Zlínského (8) a Pardubického (9).

Důvody storen jsou uvedeny v následujícím přehledu v tabulce č. 5. Největší procento storen připadlo na ukončení pracovního poměru úředníka (33,1%) a uznání rovnocennosti vzdělání (23,7%). Změny probíhající na úřadech ÚSC jsou patrné v souvislosti se třetím nejčtenějším důvodem, a to změnou pracovního zařazení (21,7%).

Uznání rovnocennosti a následné storno přihlášky se jeví v posledních 3 letech jako závažný problém pro plánování příprav a zkoušek ZOZ.

Tabulka č. 5 - Důvody storna uvedené úřadem

důvody storen	počet
mateřská dovolená	17
pouze obecná část	1
pracovní neschopnost - dlouhodobá	4
ukončení pracovního poměru	116
ukončení pracovního poměru (výměna - nový účastník)	1
uznání rovnocennosti vzdělání	83
uznání rovnocennosti vzdělání - výměna účastníka	1
zákoník práce	12
zákoník práce+MD	1
změna pracovního zařazení	76
změna úřadu	1
zrušení přípravy - pouze zkouška	1
žádost úřadu	10
žádost úřadu - změna ZOZ	8
žádost úřadu - změna úředníka	3
žádost úřadu- nepotřebuje ZOZ	3
žádost úřadu-delimitace	1
žádost úřadu-chtějí el. kurz	1
žádost úřadu-chtějí i přípravu	9
žádost úřadu-špatná přihláška	1
Celkový součet	350

3.2 Realizace ověření zvláštní odborné způsobilosti zkouškou a přehled vydaných osvědčení

3.2.1 Vydaná osvědčení

V roce 2011 bylo u zkoušky zvláštní odborné způsobilosti hodnoceno klasifikačním stupněm „**VYHOVĚL**“ **1 321 úředníků** a bylo jim vydáno osvědčení o zvláštní odborné způsobilosti. Všechna vydaná osvědčení byla doplněna do databáze, kterou Institut na základě § 35 zákona č. 312/2002 Sb. vede a současně zveřejňuje prostřednictvím webových stránek (www.institutpraha.cz).

V meziročním srovnání (rok 2010 – počet 1 895 osvědčení) jde o 574 osvědčení méně (tj. o 30,3%). Přehled vydaných osvědčení podle správních činností přináší tabulka č. 6, resp. i graf č. 2.

Tabulka č. 6 – Celkový počet vydaných osvědčení zvláštní odborné způsobilosti podle správních činností (převáděno pro porovnání v procentuální poměr)

ZOZ	počet osvědčení	% poměr
BPSP	56	4,2
DANE	92	7,0
DOP	26	2,0
DRAH	4	0,3
FIN	141	10,7
HN	46	3,5
HOKS	4	0,3
LHM	15	1,1
MAT	33	2,5
OBEC	12	0,9
OH	22	1,7
OCHP	48	3,6
OOKR	21	1,6
OPCD	76	5,8
OVZD	24	1,8
PP	30	2,3
RORP	53	4,0
SH	66	5,0
SKOL	74	5,6
SPO	35	2,6
SR	165	12,5
SS	40	3,0
UP	54	4,1
VH	43	3,3
VP	53	4,0
ZDR	13	1,0
ZEM	5	0,4
ZP	44	3,3
ZPF	15	1,1
ZPIP	11	0,8
Celkový součet	1321	100,0

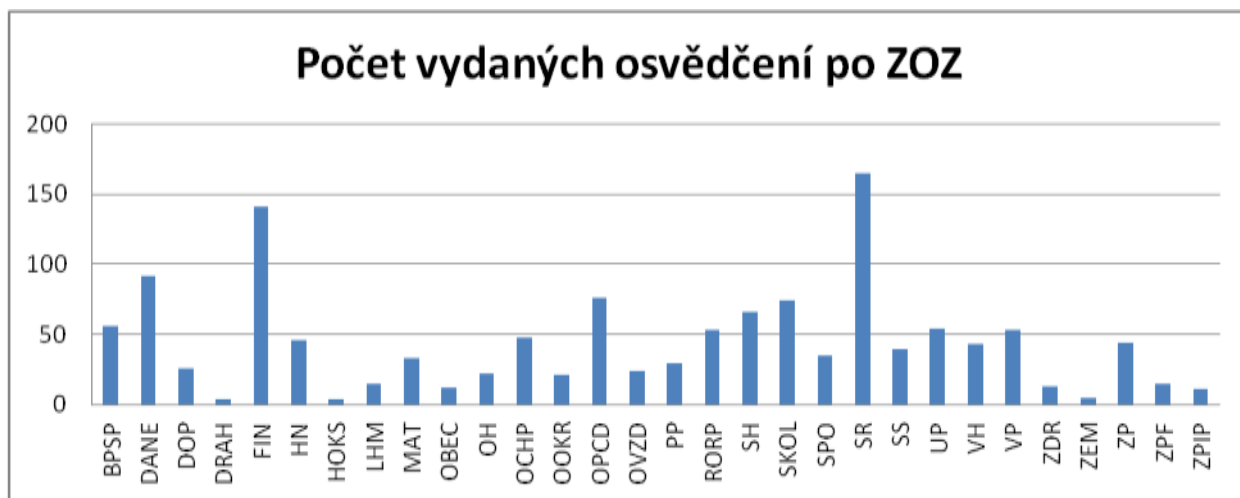
Pozn.:

V tabulce, a ani v grafu, nefiguruje ZOZ CHLP. Naopak je v ní zanesen i počet 12 osvědčení, pouze za zkoušku z obecné části. Tu složili tajemníci úřadů.

Pro větší názornost jsme zpracovali přehled vydaných osvědčení do grafu. Z něj je patrné, že jednoznačně největší objem osvědčení vydal Institut pro ZOZ SR (165 = 12,5%) a

FIN (141 = 10,7%), což spolu se ZOZ DANE (92 = 7%) činilo necelou jednu třetinu všech vydaných osvědčení.

Graf č. 2 - Počty vydaných osvědčení podle ZOZ (řazeno abecedně)



V tabulce č. 7 uvádíme počty vydaných osvědčení ZOZ roztržiděné podle regionů. Do každého regionu, vymezeného územím krajů ČR, zahrnujeme všechny úředníky územních samosprávných celků, jejichž sídlo je na území daného kraje.

Tabulka č. 7 - Přehled počtu vydaných osvědčení ZOZ - distribuce podle krajů ČR

kraj	počet osvědčení
Hlavní město Praha	159
Jihočeský kraj	73
Jihomoravský kraj	141
Karlovarský kraj	54
Kraj Vysočina	57
Královéhradecký kraj	75
Liberecký kraj	68
Moravskoslezský kraj	146
Olomoucký kraj	70
Pardubický kraj	45
Plzeňský kraj	74
Středočeský kraj	151
Ústecký kraj	127
Zlínský kraj	81
Celkový součet	1321

V následujícím grafu č. 3 je uvedeno srovnání počtu vydaných osvědčení rovněž podle regionů. Z něj je patrné, že nejvíce osvědčení získali úředníci z Prahy (159), Středočeského kraje (151), Moravskoslezského (146) a Jihomoravského kraje (141) a také z kraje Ústeckého (127). Úředníci z těchto 5 krajů dávají dohromady 54,8% všech získaných osvědčení ZOZ v roce 2011.

Naopak nejméně úředníků ÚSC získalo osvědčení o úspěšném zvládnutí zkoušky ZOZ z krajů Pardubického (45), Karlovarského (54) a kraje Vysočina (57).

Graf č. 3 - Srovnání počtu vydaných osvědčení v jednotlivých regionech (řazeno abecedně dle krajů)

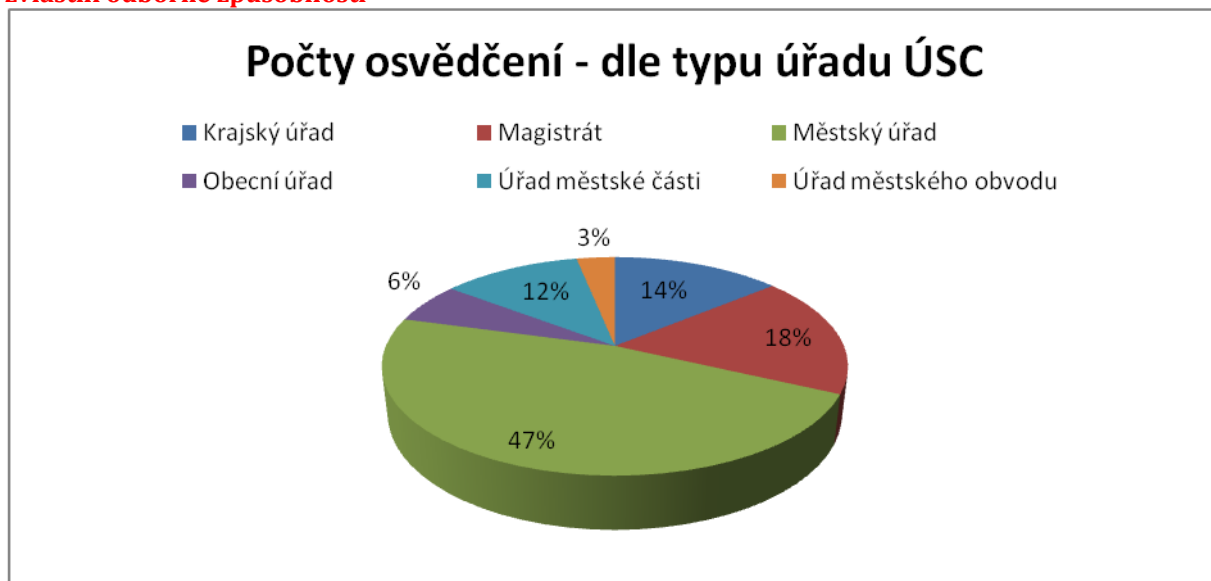


Z následující tabulky č. 8 a koláčového grafu vyplývá, že nejvíce úředníků, kteří získali osvědčení, bylo z městských úřadů (625 = 47,3%), nejméně pak z úřadů městských obvodů (42 = 3,2%).

Tabulka č. 8 - Vydaná osvědčení ZOZ podle typu úřadu

typ úřadu ÚSC	počet osvědčení
Krajský úřad	185
Magistrát	237
Městský úřad	625
Obecní úřad	80
Úřad městské části	152
Úřad městského obvodu	42
Celkový součet	1321

Graf č. 4 – Podíl úředníků jednotlivých typů úřadů územních samosprávných celků na ověřování zvláštní odborné způsobilosti



3.2.2 Úspěšnost u řádného termínu zkoušek

Následující tabulka č. 9 vyjadřuje počty úředníků z jednotlivých krajů, kteří úspěšně složili zkoušku v řádném termínu (klasifikační stupeň „vyhověl“). Celkem ji složilo v řádném termínu 1 108 úředníků, což představuje 65,6% úspěšnost z celkového počtu těch, kteří v roce 2011 skládali zkoušku ZOZ (Institut vyzkoušel v roce 2011 celkem 1 690 úředníků).

Z tabulky je vidět, že nejvíce nových osvědčení u řádné zkoušky získali úředníci za ZOZ FIN (127) a SR (115). Úspěšnost u těchto dvou ZOZ se v řádném termínu pohybovala od 71,4% (SR) do 74,7% (FIN). Nutno podotknout, že jde o ZOZ s nejvyšším počtem vyzkoušených úředníků. Třetí v pořadí byla v roce 2011 ZOZ DANE, kde ale úspěšnost u řádné zkoušky byla jen 57%.

Tabulka č. 9 – Počet úspěšných úředníků u řádné zkoušky (dle ZOZ a kraje)

počet úspěšných v řádném termínu ZK	Hlavní město Praha	Jihočeský kraj	Jihomoravský kraj	Karlovarský kraj	Kraj Vysočina	Královéhradecký kraj	Liberecký kraj	Moravskoslezský kraj	Olomoucký kraj	Pardubický kraj	Plzeňský kraj	Středočeský kraj	Ústecký kraj	Zlínský kraj	celkem
BPSP	5	2	7	2	3	2		7	1		2	3	4	8	46
DANE	10	7	10	3	5	5	5	12	5	3	2	1	10	3	81
DOP			2	2	3		1	3	1		1	4		3	20
DRAH					1		1	1				1			4
FIN	15	6	20	3	6	2	1	9	11	8	9	15	14	8	127
HN	4	1		3	1	3	4	6	2	3		2	9	4	42
HOKS	1			1	1										3
LHM		2	3	1	1		2		1			1	1	1	13
MAT	6	2	1		2	2	2	7		1		7	1	1	32
OBEC	3			1			2		1			2	2	1	12
OH	2	1	2	1		1	3	2	1	1	1	1	1		17
OCHP	8	2	5	1	1	1	3	3	3	4	1	1	2	1	36
OOKR	2	2	4	1			1	1		1	2	1	1	3	19
OPCD	10	2	7	1		4	1	9	2	2	1	6	7	6	58
OVZD	4	4	3				2		3		1	2	1	2	22
PP	2	1	1	1	2	1	3	6			1	7	2	2	29
RORP	4	8	5		2	3	2	5	2	2	1	8	2	4	48
SH	5	5	4	2		8	2	4	2		2	9	5	3	51
SKOL	5	2	5	1	3	11	3	9	3	3	3	3	10	4	65
SPO	6	1	1	1	1	3	1	2	2	1	5	1	2		27
SR	13	4	13	5	5	9	5	11	6	3	10	15	13	3	115
SS	7	1	5	3		3	1	3	2	2	2	2	2	3	36
UP		3	3	7	4	2		1	4	2	3	7	5	1	42
VH	1	2	5		2		2	6	5	1	3	7	3	3	40
VP	5	5	5	1	4	2	4	7	3	1	2	6	3	2	50
ZDR		2				2	1	1		2	2				10
ZEM			1		1	1	1						1		5
ZP	6		5	3	2		1	1	1		1	7	3	3	33
ZPF			2		1	1		6	1		1	1		2	15
ZPIP	2	1	1			1	1			1		2	1		10
celkem	126	66	120	44	51	67	55	122	62	41	56	122	105	71	1108

Z grafu č. 5 je vidět, že nejvíce úspěšných úředníků, kteří získali osvědčení u řádné zkoušky, bylo z: Hlavního města Prahy (126), Středočeského a Moravskoslezského kraje (122), Jihomoravského kraje (120) a Ústeckého kraje (105).

Nejméně úředníků získalo osvědčení z malých krajů (Pardubického – 41 a Karlovarského - 44).

Graf č. 5 – Přehled počtu úspěšných úředníků v řádném termínu zkoušek zvláštní odborné způsobilosti dle jednotlivých krajů



3.2.3 Neúspěšnost u řádného termínu zkoušek

Níže uvedená tabulka č. 10 ukazuje přehled neúspěšnosti úředníků u řádné zkoušky ZOZ. **Jednalo se o 273 úředníků.** Největší počet neúspěchů byl zaznamenán u ZOZ SR (61), UP (24), OPCD (22 a DANE a FIN (po 21).

Nejvíce neúspěšných úředníků bylo u řádného termínu zkoušek z Prahy (60), následují ji kraje Středočeský (347) a Ústecký (31).

V tabulce jsou zvýrazněny hodnoty největších počtů neúspěchů – pro ZOZ SR u úředníků z Prahy (13), Středočeského kraje (10) a kraje Ústeckého (9), resp. u ZOZ DANE pro úředníky kraje Moravskoslezského (8).

Tabulka č. 10 – přehled počtu neúspěšných úředníků v řádném termínu zkoušek zvláštní odborné způsobilosti dle jednotlivých krajů

neúspěch u řádne zkoušky	Hlavní město Praha	Jihočeský kraj	Jihomoravský kraj	Karlovarský kraj	Kraj Vysočina	Královéhradecký kraj	Liberecký kraj	Moravskoslezský kraj	Olomoucký kraj	Pardubický kraj	Plzeňský kraj	Středočeský kraj	Ústecký kraj	Zlínský kraj	celkem
BPSP	2	2			1		1		1		1	1	1		10
DANE	3	2	2	2			1	8	1		1			1	21
DOP													1		1
FIN	4		3		1		1	3	1		3	3		2	21
HN	2		1	1				1			2	1	1		9
HOKS				1											1
LHM		2													2
MAT	4											2	1	1	8
OBEC	1														1
OH	1												1		2
OCHP	7							1	1		2	2	1	1	15
OOKR	1							1							2
OPCD	1	2	3	1	1	1	2	2			1	2	4	2	22
OVZD												1			1
PP												1			1
RORP	3	4	1		1	1	2	1	2				2		17
SH	2								2			1	1		6
SKOL	3				2	1		4					1		11
SPO										1	1		2		4
SR	13	4	4	1		4	5	5		2	3	10	9	1	61
SS			1				2					2			5
UP	3	2	1	1				1	2		2	7	3	2	24
VH			1									1	1		3
VP	4		1												5
ZDR			2				1			1					4
ZP	6			1	2	1	1					2	2		15
ZPIP												1			1
celkem	60	18	20	8	8	8	16	27	10	4	16	37	31	10	273

Z tabulky č. 11 lze pak vysledovat poměr úspěšných a neúspěšných úředníků ÚSC podle krajů. Z ní je vidět, že největší úspěšnost byla u úředníků kraje Pardubického (91 %) a nejmenší u úředníků z Hlavního města Prahy (68%). Průměrná úspěšnost u řádné zkoušky byla 82%.

Tabulka č. 11 – Počty úspěšných a neúspěšných u řádné zkoušky ZOZ podle krajů

% poměr úspěšnosti dle krajů	Hlavní město Praha	Jihočeský kraj	Jihomoravský kraj	Karlovarský kraj	Kraj Vysočina	Královéhradecký kraj	Liberecký kraj	Moravskoslezský kraj	Olomoucký kraj	Pardubický kraj	Plzeňský kraj	Středočeský kraj	Ústecký kraj	Zlínský kraj
neúspěch	60	18	20	8	8	8	16	27	10	4	16	37	31	10
úspěch	126	66	120	44	51	67	55	122	62	41	56	122	105	71
celkem u ZK	186	84	140	52	59	75	71	149	72	45	72	159	136	81
% úspěšnosti	68	79	86	85	86	89	77	82	86	91	78	77	77	88

Přehled o úspěšnosti u řádných zkoušek ZOZ podle krajů jsme rozšířili o celkový přehled úspěšnosti úředníků u jednotlivých ZOZ ve všech termínech zkoušek (řádný, 1. a 2. opakovaný termín, resp. celkový neúspěch). Tabulka č. 13 lépe vystihuje rozložení míry úspěšnosti. Zeleně jsou zvýrazněny ty ZOZ, u kterých byla u řádného termínu zkoušky vyšší než 80% úspěšnost úředníků. Takových ZOZ bylo z 30 sledovaných celkem 17, a to:

a/ 100% úspěšnost: DRAH, ZEM a ZPF

b/ > 90%: MAT, OOKR, OVZD, PP, SS, VH, VP a ZPIP

c / > 80%: BPSP, DANE, FIN, HN, LHM, SKOL.

Naopak nejnižší procento úspěšnosti u řádné zkoušky měli úřednice a úředníci u těchto ZOZ: SR (64,2%) a DOP (74,1%). U dalších 4 ZOZ měli úředníci pouze 75% úspěšnost (HOKS, OCVHP, SPO a ZP).

Tabulka č. 12 – Početní a % vyjádření úspěšnosti u zkoušek (+ celkový neúspěch)

ZOZ */	počet úředníků u všech zkoušek ZOZ	% poměr z počtu všech zkoušených	úspěšnost u (počet / %)						celkový neúspěch	
			řádné zkoušky	%	1. OP	%	2. OP	%	počet	%
BPSP	56	4,2	46	82,1	8	14,3	2	3,6	0	0,0
DANE	93	6,9	81	87,1	10	10,8	1	1,1	1	1,1
DOP	27	2,0	20	74,1	6	22,2	0	0,0	1	3,7
DRAH	4	0,3	4	100,0	0	0,0	0	0,0	0	0,0
FIN	142	10,6	127	89,4	13	9,2	1	0,7	1	0,7
HN	47	3,5	42	89,4	3	6,4	1	2,1	1	2,1
HOKS	4	0,3	3	75,0	1	25,0	0	0,0	0	0,0
CHLP	0	0,0	0	0,0	0	0,0	0	0,0	0	0,0
LHM	15	1,1	13	86,7	2	13,3	0	0,0	0	0,0
MAT	33	2,5	32	97,0	1	3,0	0	0,0	0	0,0
OH	22	1,6	17	77,3	5	22,7	0	0,0	0	0,0
OCHP	48	3,6	36	75,0	10	20,8	2	4,2	0	0,0

OOKR	21	1,6	19	90,5	2	9,5	0	0,0	0	0,0
OPCD	76	5,7	58	76,3	18	23,7	0	0,0	0	0,0
OVZD	24	1,8	22	91,7	2	8,3	0	0,0	0	0,0
PP	30	2,2	29	96,7	1	3,3	0	0,0	0	0,0
RORP	62	4,6	48	77,4	3	4,8	2	3,2	9	14,5
SH	67	5,0	51	76,1	10	14,9	5	7,5	1	1,5
SKOL	75	5,6	65	86,7	7	9,3	2	2,7	1	1,3
SPO	36	2,7	27	75,0	7	19,4	1	2,8	1	2,8
SR	179	13,4	115	64,2	39	21,8	11	6,1	14	7,8
SS	40	3,0	36	90,0	4	10,0	0	0,0	0	0,0
UP	54	0,0	42	77,8	11	20,4	1	1,9	0	0,0
VH	43	3,2	40	93,0	2	4,7	1	2,3	0	0,0
VP	53	4,0	50	94,3	2	3,8	1	1,9	0	0,0
ZDR	13	1,0	10	76,9	2	15,4	1	7,7	0	0,0
ZEM	5	0,4	5	100,0	0	0,0	0	0,0	0	0,0
ZP	44	3,3	33	75,0	9	20,5	2	4,5	0	0,0
ZPF	15	1,1	15	100,0	0	0,0	0	0,0	0	0,0
ZPIP	11	0,8	10	90,9	1	9,1	0	0,0	0	0,0
celkem	1339		1096		179		34		30	

Pozn. k */ V tabulce je uvedeno pouze 30 ZOZ (součet se proto neshoduje s počtem osvědčení, kde jsou započteny i osvědčení z obecné části).

Z tabulky je též patrné, že nelze uvažovat o přímé úměře mezi počtem úředníků na zkouškách a vyšším procentem jejich úspěšnosti u řádné zkoušky. Výsledek u zkoušky je dán mnoha okolnostmi, a to schopností se naučit, zkušeností a prací, štěstím na otázky, momentálním vyladěním úředníka apod.

Jako příklady různé úspěšnosti u zkoušky mohou posloužit přibližně stejně zastoupené ZOZ:

ZOZ	% poměr z počtu všech zkušných v roce 2011	% úspěšnosti u řádné zkoušky
FIN	10,6	89,2
SR	13,4	64,2
OPCD	5,7	76,3
SH	5,0	76,1
SKOL	5,6	86,7

3.2.4 Opakované zkoušky (OP)

Úředník v případě neúspěchu v řádném termínu zkoušky ji může ještě 2x opakovat.

První opakované zkoušky

K 1. opakovaným zkouškám se dostavilo celkem 245 úředníků a uspělo u nich 179, resp. neuspělo 66 úředníků a úřednic ÚSC. Nejvíce úspěšných úředníků bylo z Prahy a

Středočeského kraje (po 25) a pak z kraje Ústeckého (21), tj. z krajů, ze kterých měli úředníci největší počet neúspěchů u řádného termínu zkoušky.

Graf č. 6 – Počet úředníků úspěšných u 1. opakované zkoušky - dle krajů



V tabulce č. 13 je přehled o 66 u 1. opakované zkoušky neúspěšných úřednicích (tj. ze kterých krajů byli a v jakých ZOZ neuspěli). Nejvíce neúspěšných bylo opět z Prahy a Středočeského kraje. V tabulce je zvýrazněn počet 6 neúspěšných zkoušek u ZOZ SR (stavební řád) pro zkoušené ze Středočeského kraje. Tento počet výrazněji převýšil obvyklý počet 1 až 3 neúspěšných úředníků z krajů u dané ZOZ.

Tabulka č. 13 – Počet neúspěšných u 1. opakované zkoušky (dle ZOZ a kraje)

Neúspěch u 1. OP	Hlavní město Praha	Jihočeský kraj	Jihomoravský kraj	Karlovarský kraj	Kraj Vysočina	Královéhradecký kraj	Liberecký kraj	Moravskoslezský kraj	Olomoucký kraj	Pardubický kraj	Plzeňský kraj	Středočeský kraj	Ústecký kraj	Zlínský kraj	celkem
DANE				1				1							2
DOP													1		1
FIN	1											1			2
HN	1										1				2
MAT													1		1
OBEC	1														1
OCHP	2										1				3
OPCD						1						2			3
RORP	2	1						1					1	1	6
SH	2		1						1						4
SKOL						1		2							3
SPO											1		1		2
SR	3	3	1	2	1	1	2	3		1		6	3		26
UP		1	1									1	1	2	6
VP	1														1
ZDR			1												1
ZP			1	1											2
celkem	13	5	5	4	1	3	2	7	1	1	3	10	8	3	66

Druhé opakované zkoušky

Na 2. opravné zkoušky se v celém roce 2011 dostavilo celkem 64 úředníků a úřednic, přičemž z toho počtu jich bylo 34 úspěšných (viz tab. č. 14) a 30 u zkoušky nevyhovělo ani na 3. pokus. Úspěšnost u 2. opakované zkoušky byla pouze 53%.

Tabulka č. 14 - Přehled počtu úspěšných úředníků u 2. opakované zkoušky

úspěšnost u 2. OP	Hlavní město Praha	Jihomoravský kraj	Karlovarský kraj	Kraj Vysočina	Královéhradecký kraj	Liberecký kraj	Moravskoslezský kraj	Olomoucký kraj	Plzeňský kraj	Středočeský kraj	Ústecký kraj	Zlínský kraj	celkem
BPSP			1							1			2
DANE									1				1
FIN	1												1
HN							1						1
OCHP	2												2
RORP	1				1								2
SH	2	1						1				1	5
SKOL					1		1						2
SPO									1				1
SR	1		1	1		1	2		1	3	1		11
UP								1					1
VH									1				1
VP	1												1
ZDR		1											1
ZP		1	1										2
celkem	8	3	3	1	2	1	4	2	4	4	1	1	34

Osvědčení o ZOZ tedy nebylo vydáno po 3. neúspěchu 30 úředníkům, přičemž nejvíce jich bylo z Ústeckého kraje (6 = 20%) – viz následující tabulka č. 15.

Tabulka č. 15 – Přehled počtu neúspěšných úředníků u 2. opakované zkoušky

neúspěch i u 2. OP	DANE	DOP	FIN	HN	RORP	SH	SKOL	SPO	SR	celkem
Hlavní město Praha			1		2					3
Magistrát					2					2
Úřad městské části			1							1
Jihočeský kraj					1				1	2
Městský úřad					1				1	2
Jihomoravský kraj	1				1				1	3
Magistrát					1					1
Obecní úřad									1	1
Úřad městské části	1									1
Karlovarský kraj									1	1
Magistrát									1	1
Královéhradecký kraj					1				1	2
Městský úřad					1					1
Obecní úřad									1	1
Liberecký kraj									2	2
Městský úřad									2	2
Moravskoslezský kraj					1		1		2	4
Krajský úřad							1			1
Magistrát					1				2	3
Plzeňský kraj				1						1
Úřad městského obvodu				1						1
Středočeský kraj					1	1			3	5
Městský úřad					1	1			2	4
Obecní úřad									1	1
Ústecký kraj		1			1			1	3	6
Magistrát		1			1				1	3
Městský úřad								1	2	3
Zlínský kraj					1					1
Městský úřad					1					1
celkem	1	1	1	1	9	1	1	1	14	30

Nejvíce neúspěšných úředníků bylo zaměstnáno na městských úřadech (13) a magistrátech (10).

3.2.5 Celkový přehled

V celkovém souhrnu úspěšnosti a neúspěšnosti úředníků u všech zkoušek ZOZ v roce 2011 je následující statistika:

u řádného termínu zkoušky	vyhovělo 1108 úředníků	nevyhovělo 273 úředníků
u 1. opakované zkoušky	vyhovělo 179 úředníků	nevyhovělo 66 úředníků
u 2. opakované zkoušky	vyhovělo 34 úředníků	nevyhovělo 30 úředníků

U řádných termínů zkoušek byla úspěšnost 80%, u termínů 1. opakovaných zkoušek 73% a u 2. termínu opakovaných zkoušek již jen 53%. Z celkového počtu 1 690 zkoušených úředníků jen 30 (= 1,8%) z nich v roce 2011 definitivně u zkoušky ZOZ nevyhovělo.

3.2.6 Počty zkoušek ZOZ

V roce 2011 vypsal Institut pro veřejnou správu Praha celkem **57 termínů řádných zkoušek** (pověštinou plánovaných jako 2,5denní) a **93 jednodenních termínů pro opakované zkoušky (OP)**. V rámci racionalizace se při malém počtu přihlášených na řádnou zkoušku konala zkouška v Praze spolu s opakovanou zkouškou. Stejně tak v určitý termín (den) se konala řádná zkouška v Benešově i opakovaná zkouška v Praze i pro více ZOZ najednou. Proto počet termínů a součet termínů pro jednotlivé ZOZ není v různých tabulkách totožný.

Všechny termíny k ověření byly zabezpečeny odborníky na obecnou a zvláštní část zkoušky uvedenými v souladu se zněním § 35 odst. 1 písmene e) a d) zákona č. 312/2002 Sb., v seznamu odborníků na obecnou a zvláštní část zkoušky (www.312.cz).

Tabulka č. 16 – Počet řádných a všech opakovaných termínů zkoušek ZOZ

ZOZ	počet termínů zkoušek		ZOZ	počet termínů zkoušek	
	řádných	OP		řádných	OP
BPSP	3	3	PP	2	1
DANE	4	4	RORP	3	6
DOP	2	4	SH	3	4
DRAH	1	0	SKOL	3	5
FIN	9	6	SPO	4	4
HN	4	7	SR	9	15
HOKS	1	1	SS	4	3
LHM	3	2	UP	3	5
MAT	2	2	VH	3	3
OBEC	2	1	VP	3	2
OH	2	2	ZDR	2	2
OCHP	3	6	ZEM	1	0
OOKR	2	1	ZP	4	4
OPCD	4	6	ZPF	2	0
OVZD	3	1	ZPIP	3	1

4. Příprava k ověření zvláštní odborné způsobilosti

4.1 Docházková forma v Institutu pro veřejnou správu Praha

V roce 2011 bylo Institutem připraveno a realizováno **77 vzdělávacích programů ZOZ** (obecné a zvláštní části), což obnášelo celkem 193 týdnů příprav ve 36 termínech.

Ve vzdělávacím středisku v Benešově v rámci všech těchto týdnů přípravy se vystříдалo celkem 2 498 úředníků (jde o kumulovaný počet, tj. počet účastníků násobený počtem týdnů přípravy). Vzhledem k tomu, že příprava k ověření zvláštní odborné způsobilosti probíhá ve dvou nebo třech týdenních kurzech, je jeden úředník zahrnut do uvedeného součtu několikrát, a to podle své reálné přítomnosti na vzdělávací akci.

Obecná část přípravy ZOZ obnáší 34 hodin/ týden a zvláštní části 32 hodin/ týden, což představovalo v roce 2011 celkem 110 950 odučených člověkohodin.

Tabulka č. 17 - Počet vzdělávacích akcí ZOZ a týdnů příprav v celém roce 2011
Pozn.: */ označuje zvláštní část ZOZ trvající jeden týden

ZOZ	počet vzdělávacích akcí	počet týdnů příprav celkem	ZOZ	počet vzdělávacích akcí	počet týdnů příprav celkem
BPSP */	3	6	PP	2	6
DANE */	4	8	RORP */	3	6
DOP */	2	4	SH */	3	6
DRAH */	0,5	1	SKOL */	3	6
FIN */	6	12	SPO	3	9
HN */	3	6	SR	6	18
HOKS */	1	2	SS */	3	6
CHLP	0	0	UP **/	0	0
LHM	2	6	VH	3	9
MAT	2	6	VP	3	9
OH	2	6	ZDR */	2	4
OCHP	3	9	ZEM	2	6
OOKR	2	6	ZP	3	9
OPCD */	4	8	ZPF */	2	4
OVZD	3	9	ZPIP	2	6

Pozn.: **/ Přípravy UP se v institutu nekonají, proto je nevykazujeme.

4.2 Distanční forma v Institutu

Kromě klasické docházkové formy přípravy bylo zakoupeno celkem 116 přístupových práv k elektronickým studijním materiálům a 37 přístupových práv k e-learningovým kurzům příprav.

4.3 Akreditované vzdělávací instituce

Podle poskytnutých údajů od akreditovaných vzdělávacích institucí zaslaných MV ČR v roce 2011 prošlo ve 3 programech přípravou k ověření zvláštní odborné způsobilosti zkouškou 121 úředníků. Přehled poskytuje níže uvedená tabulka č. 18.

Tabulka č. 18 – Přehled o počtech příprav ke zkoušce ZOZ u akreditovaných vzdělávacích institucí (kromě Institutu)

instituce	zvláštní odborná způsobilost	
	programy	účastníci
Magistrát hlavního města Prahy	1	63
Výzkumný ústav geodetický, topografický a kartografický, v.v.i.	1	50
Vzdělávací institut Středočeského kraje	1	8

5. Pedagogická činnost Institutu v oblasti příprav zvláštních odborných způsobilostí

5. 1 Změny v oblasti přípravy ZOZ (chronologicky v průběhu roku)

V průběhu roku 2011 došlo postupně k 16 změnám v seznamu zkušebních otázek a seznamu právních předpisů a literatury. Změny reflektovaly především vývoj legislativy a zavádění nových evropských pokynů a směrnic do českého právního rámce. Konkrétně se v roce 2011 jednalo o tyto změny (řazeno chronologicky):

ZOZ OOKR - Byl aktualizován seznam zkušebních otázek, právních předpisů a literatury ZOZ při zajištění ochrany obyvatel a krizovém řízení. Nový soubor vstoupil v platnost 1. ledna 2011.

ZOZ SS - S platností od 1. ledna byl aktualizován seznam zkušebních otázek k ověření zvláštní odborné způsobilosti pro výkon správní činnosti v sociálních službách.

ZOZ HN - V lednu byl aktualizován seznam literatury k ZOZ hmotná nouze, otázky zůstávají i nadále v platnosti.

ZOZ OCHP – Dne 26. ledna byl aktualizován seznam právních předpisů a literatury k ověření zvláštní části zvláštní odborné způsobilosti pro výkon správní činnosti v ochraně přírody a krajiny. Příslušný soubor zkušebních otázek je beze změn a je i nadále v platnosti.

Obecná část - V souvislosti se změnou legislativy došlo na základě rozhodnutí Ministerstva vnitra s účinností od 1. února 2011 k úpravě souboru zkušebních otázek pro obecnou část zvláštní odborné způsobilosti úředníků územních samosprávných celků.

ZOZ VP - Od 1. února byl změněn soupis právních předpisů k ověření zvláštní části zvláštní odborné způsobilosti pro výkon při přestupkovém řízení ve věci veřejného pořádku, občanského soužití a majetku.

ZOZ ZDR - S platností od 1. února byly aktualizovány zkušební otázky a seznam literatury a právních předpisů k ověření zvláštní části zvláštní odborné způsobilosti pro výkon správní činnosti ve zdravotnictví.

ZOZ SPO - S platností od 13. února byl aktualizován seznam právních předpisů a literatury k odborným předpokladům zvláštní odborné způsobilosti pro výkon správní činnosti při sociálně-právní ochraně dětí.

ZOZ OH - S platností od 1. března byly aktualizovány zkušební otázky a seznam literatury a právních předpisů k ověření zvláštní části zvláštní odborné způsobilosti pro výkon správní činnosti v hospodaření s odpady a nakládání s obaly.

ZOZ VH - 8. března byl aktualizován soubor právních předpisů k ověření zvláštní části zvláštní odborné způsobilosti pro výkon správní činnosti ve vodním hospodářství.

ZOZ FIN - Z rozhodnutí Ministerstva financí došlo s účinností od 1. dubna 2011 ke změnám v obsahu zkoušky ZOZ pro výkon správní činnosti při finančním hospodaření územních samosprávných celků a jeho přezkumu. Jde zejména o zařazení problematiky správních deliktů do ústní části zkoušky a zařazení problematiky finanční kontroly ve veřejné správě do písemné části zkoušky.

ZOZ ZPIP - V dubnu došlo k úpravě seznamu v souboru zkušebních otázek k ověření zvláštní části zvláštní odborné způsobilosti pro výkon správní činnosti při posuzování vlivů na životní prostředí a integrované prevenci a omezování znečištění podle zákona č. 312/2002 Sb., o úřednících územních samosprávných celků a o změně některých zákonů, ve znění pozdějších předpisů.

ZOZ VH – V květnu byly aktualizovány zkušební otázky a soubor právních předpisů k ověření zvláštní části zvláštní odborné způsobilosti pro výkon správní činnosti ve vodním hospodářství podle zákona č. 312/2002 Sb., o úřednících územních samosprávných celků a o změně některých zákonů, ve znění pozdějších předpisů. Současně byl aktualizován Seznam právních předpisů určený úředníkům k nahlédnutí při zkoušce.

ZOZ OOKR - Institut provedl na základě požadavků a pokynu rezortu aktualizaci zkušebních otázek a souboru právních předpisů k ověření ZOZ OOKR.

ZOZ VH - Byl aktualizován seznam literatury u souboru zkušebních otázek pro ústní část ověřování zvláštní odborné způsobilosti pro výkon správní činnosti ve vodní hospodářství (VH).

ZOZ OCHP - Došlo k úpravě souboru zkušebních otázek a literatury k ověření zvláštní části zvláštní odborné způsobilosti pro výkon správní činnosti v ochraně přírody a krajiny (OCHP) podle zákona č. 312/2002 Sb., o úřednících územních samosprávných celků a o změně některých zákonů, ve znění pozdějších předpisů. Došlo dále k úpravě [seznamu právních předpisů k nahlédnutí](#) při zkouškách OCHP.

5. 2 Analýza chybovosti v písemných částech zkoušek ZOZ

Institut systematicky stále analyzoval chybovost v obecných i zvláštních částech písemných zkoušek ZOZ. Výsledky dostávali pedagogičtí specialisté pro jednání s garanty a s autory těchto písemných částí zkoušek ZOZ. Sledovaly se, resp. vyhodnocovaly položky (otázky a odpovědi), které byly v každém pololetí bezchybně zodpovídaný, čili byly velmi lehké a nemají velkou vypovídací hodnotu o znalostech úředníků. Hlavním cílem ale bylo vysledovat „obtížné“ položky. Ty byly podkladem pro pedagogické a didaktické uvažování jednak o jejich správné formulaci a jednak o tom, do jaké míry je látka pochopitelná a zda jí nemá být

ve výuce věnována od lektorů větší časová dotace (např. v rámci cvičení, modelových situací apod.). Toto byla již práce pro jednotlivé pedagogické specialisty, kteří s garanty ZOZ pravidelně projednávali výstupy z chybovosti v písemných částech zkoušek svých ZOZ.

6. Průběžné vzdělávání

Průběžným vzděláváním (PV) se realizuje princip celoživotního vzdělávání úředníků územních samosprávných celků.

6. 1 Akreditované vzdělávací instituce

Ze zpráv akreditovaných vzdělávacích institucí za rok 2011 doručených Ministerstvu vnitra vyplynulo, že **42 fyzických a právnických osob vyškolilo v průběžném vzdělávání 44 039 úředníků a vedoucích úředníků. V 577 programech bylo proškoleno 42 856 úředníků a v 72 programech 1 453 vedoucích úředníků.** Celkový podrobný přehled je uveden v příloze č. 2.

V následující tabulce č. 19 jsou barevně odlišeny instituce s jejich celkovými počty účastníků vzdělávacích akcí PV v roce 2011. Zeleně jsou označeny ty, které patří do nadprůměru, žlutě je označena kategorie průměrného a červeně podprůměrného počtu účastníků.

Mezi vzdělávacími institucemi figurují i 4 kraje (Vysočina, Liberecký, Moravskoslezský a Středočeský kraj. Poslední zmíněný kraj tak činí prostřednictvím k tomu účelu zřízené příspěvkové organizace Vzdělávací institut Středočeského kraje) a Magistrát hl. m. Prahy, které vyškolily dohromady 2 904 úředníků.

Mezi pět institucí s největším počtem absolventů PV patřily:

instituce	počet účastníků	sídlo	kraj
Vzdělávací centrum Morava s.r.o.	7 933	Ostrava	MS
TSM, s.r.o., vzdělávací agentura	5 308	Vyškov	JM
Archa obec účtuje, s.r.o.	5 200	Turnov	LB
AQE advisor, a.s.	2 913	Brno	JM
Dr. Ing. Jiří Staněk	2 356	Ostrava	MS

V těchto 5 vzdělávacích institucích absolvovalo kurzy celkem 23 710 úředníků a vedoucích úředníků, což představuje 53,8% všech účastníků školení PV v těchto akreditovaných institucích.

Tabulka č. 19. – Výčet akreditovaných vzdělávacích institucí s celkovými počty účastníků školení

instituce	počet účastníků
AG vzdělávací agentura, Ing. Alena Chládková	1259
Acha obec účtuje, s.r.o.	5200
ASI informační technologie s.r.o.	11
Agentura SVS, s.r.o.	453
Aliaves &Co., a.s.	1174
Aperta, s.r.o.	503

AQE advisor, a.s.	2913
Bednář Oldřich - agentura SCIENS	914
BOVA POLYGON	1782
CAGI - Česká asociace pro geoinformace, o.s.	288
Dendrologická Dobřichovice, o.s.	471
DEKRA Automobil a.s.	6
Dr. Ing. Jiří Staněk	2356
Eva Andrášková	459
Hana Formanová	54
Ing. Radim Martynek	1556
Ing. Simona Sedláčková	684
INTEGRA CENTRUM s.r.o.	102
Integrovaná střední škola automobilní	18
INTES Praha	59
Kariérový a personální servis s.r.o.	107
Kraj Vysočina	874
Liberecký kraj	728
Magistrát hlavního města Prahy	183
MARBES CONSULTING s.r.o.	65
Masarykova univerzita, Právnická fakulta	19
Moravskoslezský kraj	131
NOVATIS s.r.o.	23
Občan v akci	79
Odborné semináře pro obce, s.r.o.	1460
ORKAM Plzeň, s.r.o.	1799
SALVEA, Mgr. Marie Zdražilová	59
SCIENS s.r.o.	75
Středočeský vzdělávací institut Akademie J.A.K.	1147
TSM, s.r.o., vzdělávací agentura	5308
TT-CONTACT, s.r.o.	13
Ústav práva a právní vědy, o.p.s.	110
Vodní zdroje Ekomonitor, s.r.o.	175
Vzdělávací centrum pro veřejnou správu ČR, o.p.s.	2122
Výzkumný ústav geodetický, topografický a kartografický, v.v.i.	649
Vzdělávací institut Středočeského kraje	988
Vzdělávací centrum Morava s.r.o.	7933
celkem	44309

Ve srovnání s rokem 2010 došlo u těchto institucí k velmi mírnému nárůstu počtu proškolených úředníků, ale de facto byl počet na stejné úrovni oproti roku 2009.

Srovnání PV v letech 2009 - 11	2009	2010	2011
počet účastníků PV	76457	43987	44039
procentní poměr k roku 2009	100%	57,5%	57,6%

6.2 Průběžné vzdělávání v Institutu pro veřejnou správu Praha

V roce 2011 Institut realizoval katalogové kurzy, které byly otevřené – dle obsahu - jak pro úředníky ÚSC, tak i zaměstnance správních úřadů (ÚSÚ).

Krom toho však započal s realizací kurzů na objednávku, a to jak pro úřady územních samosprávních celků, tak i úřady státní správy.

V Institutu se konalo celkem **140 prezenčních kurzů průběžného, resp. prohlubujícího vzdělávání (dále PV) a zúčastnilo se jich 1 908 úředníků územních samosprávních celků a zaměstnanců státní správy.** V tomto počtu jsou zahrnuty i akce průběžného vzdělávání tzv. na objednávku podchycené v evidenčním systému, které se konaly u klientů – úřadů ÚSC i v úřadech státní správy.

Další 2 kurzy průběžného vzdělávání studovalo formou e-learningu celkem 41 studentů.

6.2.1 Standardní katalogové kurzy průběžného vzdělávání

Největší zájem byl (viz i tabulka č. 20) o následující prezenční kurzy průběžného vzdělávání konané v objektech Institutu.

Tabulka č. 20 - Nejvíce obsazené kurzy PV

Nejvíce obsazené kurzy PV (počet opakovaných kurzů)	počet účastníků
Stavební zákon v praxi (2x)	114
Elektronická spisová služba (6x)	107
Ochrana zemědělského půdního fondu (4x)	66
Oblast řídicích průkazů se zaměřením na výměny ŘP vydaných cizím státem (4x)	62
Správní řízení v praxi III – Vady řízení a jejich náprava (3x)	52
Krizový zákon (3x)	47
Povinnosti obcí při nakládání s obecním majetkem podle zákona o obcích (3x)	39
Profesní způsobilost řidiče, zkoušky a vydávání průkazu profesní způsobilosti řidiče (2x)	34
Účetnictví a finanční plánování v příspěvkových organizacích	31

Veškeré počty účastníků v jednotlivých kurzech průběžného vzdělávání jsou uvedeny v příloze č. 3.

6.2.2 Kurzy PV na objednávku

Od počátku roku 2011 započal Institut s novou nabídkou tzv. kurzů průběžného vzdělávání na objednávku. Pedagogické oddělení ve spolupráci s oddělením marketingu, projektů a analýz připravilo kurzy, o které projevíly instituce zájem jen pro jejich zaměstnance v jejich regionu. Lektoři tedy s kurzy vyjížděli v doprovodu zaměstnance Institutu za klientem.

Druhou variantou byly kurzy, které byly nově vytvořeny na základě aktuálního dění ve veřejné správě či jako otevřená aktuální nabídka (např. open seminář).

Těchto 17 vzdělávacích akcí určených zejména pro ÚSC se zúčastnilo celkem 769 posluchačů. Níže uvádíme jejich přehled; vyčlenili jsme je z přehledu kurzů PV jako nový „typ nabídky“.

Tabulka č. 21 – Přehled kurzů PV na objednávku

Kurzy PV na objednávku (abecední pořadí)	počet účastníků
Diplomatický protokol	14
Integrace cizinců	45
Korupce a protikorupční politika ve VS	75
Monitoring práce zaměstnanců s počítačem - open seminář	30
Práce se systémem ASPI	7
Právo na informace o životním prostředí	25
Problematika bezdomovectví pro MP a Policii ČR (5x)	49
Problematika bezdomovectví v práci policie (6x)	33
Přestupkové právo a řízení o přestupcích	35
Přestupky a přestupové řízení	25
Registr uzemní identifikace, adres a nemovitostí (5x)	34
Správní řád	90
Umění společenského vystupování	50
Veřejné zakázky - jednodenní open seminář	180
Vlastní výukový proces	15
Zákon o svobodném přístupu k informacím	55
Zatřídění a odepisování nehmotného majetku	7

Kategorie kurzů průběžného, resp. prohlubujícího vzdělávání obnášela v roce 2011 v Institutu celkem 3 416 člověkodní. Z tohoto počtu na kurzy na objednávku připadlo 339 člověkodní.

Protože se v této pasáži zprávy uvádí souhrnné počty účastníků průběžného, resp. prohlubujícího vzdělávání pro úředníky ÚSC i zaměstnance ÚSÚ, je třeba uvést, že cca 85% účastníků PV jsou úředníci z ÚSC.

V oblasti průběžného vzdělávání je patrný od roku 2009 velký nárůst v počtech realizovaných kurzů a tím i v počtech jejich absolventů.

Tabulka č. 22 – Vývoj počtu kurzů a posluchačů 2009 - 2011

Kurzy PV v IVS Praha	2009	2010	Nárůst oproti 2009	2011	Nárůst oproti 2010
Počet kurzů	50	95	+ 90 %	140	+ 47%
Počet účastníků	977	1555	+ 59 %	2362	+ 52%

6.3 Shrnutí průběžného vzdělávání

V roce 2011 absolvovalo kurzy průběžného vzdělávání celkem 46 401 úředníků a vedoucích úředníků (44 039 u akreditovaných institucí a 2 362 v Institutu pro veřejnou správu Praha). Vzdělávací akce realizovalo v celé ČR celkem 43 vzdělávacích institucí – právnických a fyzických osob.

Počty akreditovaných institucí v posledních 4 letech stále de facto oscilují okolo počtu 300.

Přehled akreditovaných vzdělávacích společností v jednotlivých krajích přináší následující tabulka č. 23. Instituce jsou soustředěny především do Hlavního města Prahy, kde nabízí své kurzy celkem 112 vzdělávacích společností. Velmi početná je i konkurence v Jihomoravském kraji, kde má sídlo 55 společností, a Moravskoslezském kraji, kde sídlí 38 institucí.

Nejméně společností bylo v r. 2011 registrováno v kraji Karlovarském (4) a Královéhradeckém (5) a pak v krajích Jihočeském, Pardubickém a Ústeckém (po 9).

Tabulka č. 23 – Počet vzdělávacích institucí podle krajů

kraj	počet akreditovaných institucí na trhu
Hlavní město Praha	113
Jihočeský kraj	9
Jihomoravský kraj	55
Karlovarský kraj	4
Královéhradecký kraj	5
Liberecký kraj	13
Moravskoslezský kraj	38
Olomoucký kraj	16
Pardubický kraj	9
Plzeňský kraj	12
Středočeský kraj	21
Ústecký kraj	9
Kraj Vysočina	10
Zlínský kraj	14
celkem	328

7. Vzdělávání vedoucích úředníků a vedoucích úřadů

7.1 Kurzy akreditovaných vzdělávacích institucí

Z poskytnutých podkladů od akreditovaných vzdělávacích institucí vyplynulo, že vzdělávání vedoucích úředníků a vedoucích úřadů poskytli v 8 programech pouze 2 dodavatelé a vyškolili celkem 123 vedoucích.

Tabulka č. 24 - Dodavatelé kurzů vzdělávání vedoucích úředníků a vedoucích úřadů

instituce	vzdělávání vedoucích úředníků a vedoucích úřadů	
	programy	účastníci
Ústav práva a právní vědy, o.p.s.	7	110
Vzdělávací centrum pro veřejnou správu ČR, o.p.s.	1	15

7.2 Kurzy Institutu pro veřejnou správu Praha

Institut v roce 2011 realizoval 14 modulů kurzů vzdělávání vedoucích úředníků a vedoucích úřadů (dále VVÚ), kterých se zúčastnilo celkem 164 vedoucích různých útvarů územních samosprávních celků. Jde o meziroční nárůst počtu vedoucích na těchto přípravách o 21%. Protože se příprava sestává z obecné a zvláštních části, použili jsme u výkazu počtu úředníků též tzv. kumulovaný počet.

Tabulka č. 25 - Přehled modulů kurzů VVÚ

Modul	Obsah modulu	Počet úředníků
A	zvláštní část - modul zaměřený na správní činnosti při řízení v sociálních službách, při řízení o dávkách pomoci v hmotné nouzi a o dávkách pro osoby se zdravotním postižením, při sociálně právní ochraně dětí a ve zdravotnictví	6
B	zvláštní část - modul zaměřený na správní činnosti při správním rozhodování a dozorové činnosti v silničním hospodářství a silniční dopravě	5
C	zvláštní část - modul zaměřený na správní činnosti při přestupkovém řízení ve věcech bezpečnosti a plynulosti silničního provozu na úseku dopravy a silničního hospodářství a správních věcech souvisejících, při správním rozhodování o řidičských oprávněních a řidičských průkazech a při správním rozhodování a dozorové činnosti při provozování drah a drážní dopravy	13
D	zvláštní část - modul zaměřený na správní činnosti ve vodním hospodářství, v lesním hospodářství a myslivosti a v zemědělství	0

E	zvláštní část - modul zaměřený na správní činnosti v ochraně přírody a krajiny, v ochraně ovzduší a při ochraně zemědělského půdního fondu	0
F	zvláštní část - modul zaměřený na správní činnosti při posuzování vlivů na životní prostředí a integrované prevenci a omezování znečištění, v hospodaření s odpady a nakládání s obaly	0
G	zvláštní část - modul zaměřený na správní činnosti v územním plánování a při územním rozhodování a při rozhodování na úseku stavebního řádu a vyvlastnění	11
H	zvláštní část - modul zaměřený na správní činnosti při památkové péči a správě sbírek muzejní povahy	4
I	zvláštní část - modul zaměřený na správní činnosti při přestupkovém řízení ve věci veřejného pořádku, občanského soužití a majetku, při správě matrik a státního občanství, při vedení obyvatel a vydávání občanských průkazů a cestovních dokladů	8
J	zvláštní část - modul zaměřený na správní činnosti ve školství	3
K	zvláštní část - modul zaměřený na správní činnosti při přípravě a realizaci hospodářských opatření pro krizové stavy, při zajištění ochrany obyvatel a krizovém řízení, při ochraně zdraví a životního prostředí před škodlivými účinky chemických látek a chemických přípravků a prevenci havárií způsobených těmito chemickými látkami	0
L	zvláštní část - modul zaměřený na správní činnosti při správě daní a poplatků a při správě živnostenského podnikání	0
M	zvláštní část – modul zaměřený na správní činnosti při finančním hospodaření územních samosprávních celků a jeho přezkumu	15
O	Obecná část (kumulovaný počet za 3 kurzy á 2 týdny přípravy)	99

8. Vzdělávání v oblasti eGovernmentu

V roce 2011 pokračovalo vzdělávání eGovernmentových dovedností v rámci projektu „Vzdělávání v eGovernmentu“, jehož nositelem je Ministerstvo vnitra a generálním dodavatelem vzdělávacích aktivit Institut pro veřejnou správu Praha.

Jedna část činností byla věnována tvorbě nových vzorových vzdělávacích programů a pořádání seminářů. Druhá neméně významná část představovala organizování e learningových kurzů pro zaměstnance a zastupitele úřadů, v jejichž správní oblasti neposkytuje bezplatné vzdělávání eGovernmentových dovedností obec s rozšířenou působností.

V pravidelných intervalech bylo vypisáno **více jak 40 e-learningových kurzů, které v průběhu roku studovalo 1337 účastníků.** Největší zájem projevíli studující o kurzy Excel pro začátečníky a Word pro začátečníky, což je změna oproti roku 2010, kdy bylo nejvíce přihlášených v kurzech Czech POINT.

S úspěchem se setkaly semináře **Technologická centra krajů a obcí s rozšířenou působností, Elektronizace veřejné správy, Základní registry veřejné správy.** Seminář k základním registrům musel být dokonce pro velký zájem opakován.

9. Rovnocennost vzdělání

Již několik let zaznamenává Institut pro veřejnou správu Praha postupné snižování zájmu o přípravu a ověření ZOZ zkouškou, což ukazuje následující tabulka č. 26.

Tabulka č. 26 - vývoj v počtu přihlášek a osvědčení ZOZ (2007 - 2011)

Přihlášky: osvědčení ZOZ	2007	2008	2009	2010	2011
Počet přihlášek	3127	2889	2497	1768	1696
Počet vydaných osvědčení	2997	2844	2451	1895	1321
Změna v počtu přihlášek (v %; rok 2007 = 100%)	100 %	92,4 %	79,6 %	56,5 %	54,2%

Nezanedbatelný vliv na tento stav má též nástup absolventů VŠ do veřejné správy, kteří mají vystudovaný studijní program, který je uveden ve vyhlášce č. 511/ 2002 Sb. Zároveň byly také počty přihlášených ovlivněny množstvím uznaných rovnocenností vzdělávání (viz tab. č. 27).

Veřejná databáze MV ČR (<http://www.mvcr.cz/clanek/vzdelavani-ve-verejne-sprave-a-akreditace-vzdelavacich-instituci-676573.aspx?q=Y2hudW09NA%3d%3d>) vykazuje **pro rok 2011 celkem 574 uznaných rovnocenností vzdělání**. Z tohoto počtu bylo 98 vydaných osvědčení pro obecnou část, z toho 76 pro úředníky a 22 pro vedoucí úředníky a vedoucí úřadu.

Pro 116 vedoucích úředníků a vedoucích úřadů uznaná rovnocennost vzdělání znamenala, že dostali osvědčení o zvláštní odborné způsobilosti pro výkon činnosti, které řídí.

Pro 360 úředníků uznaná rovnocennost vzdělání znamenala, že jim bylo ministerstvem vnitra vystaveno osvědčení k jim žádaným správním činnostem, pro které jsou vyžadovány zkoušky ZOZ. Poměr v počtech uznaných rovnocenností a počtu přihlášených ke zkouškám ZOZ v letech 2007 až 2011 ukazuje tabulka č. 27.

V příloze č. 4 jsou uvedeny počty uznaných rovnocenností pro jednotlivé správní činnosti.

Tabulka č. 27 - počet uznaných rovnocenností vzdělání v letech 2007 - 11

% uznaných rovnocenností vzdělání	2007	2008	2009	2010	2011
počet uznaných rovnocenností vzdělání	1358	1342	1234	1105	574
počet přihlášených úředníků na ZOZ	3121	2829	2497	1768	1696
% poměr uznání rovnocennosti vzdělání: k počtu přihlášených na ZOZ	43,5	47,4	49,4	62,5	33,8

Přílohy

1. Přehled zkratk zvláštních odborných způsobilostí

zkratka	správní činnost
BPSP	při přestupkovém řízení ve věcech bezpečnosti a plynulosti silničního provozu na úseku dopravy a silničního hospodářství a správních řízení souvisejících
DANE	při správě daní a poplatků
DOP	v silniční dopravě
DRAH	při správním rozhodování a dozorové činnosti při provozování drah a drážní dopravy
FIN	při finančním hospodaření územních samosprávných celků a jeho přezkumu
HN	Příprava k ověření zvláštní odborné způsobilosti pro výkon správní činnosti při řízení o dávkách pomoci v hmotné nouzi a o dávkách pro osoby se zdravotním postižením
HOKS	při přípravě a realizaci hospodářských opatření pro krizové stavy
CHLP	Příprava k ověření zvláštní odborné způsobilosti při ochraně zdraví a životního prostředí před škodlivými účinky chemických látek a chemických přípravků a prevenci havárií způsobených těmito látkami.
LHM	v lesním hospodářství a myslivosti
MAT	při správě matrik a státního občanství
OBEC	obecná část zvláštní odborné způsobilosti, kterou prokazují vedoucí úřadů
OH	v hospodaření s odpady a nakládání s obaly
OCHP	v ochraně přírody a krajiny
OOKR	při zajištění ochrany obyvatel a krizovém řízení
OPCD	při vedení evidence obyvatel a vydávání občanských průkazů a cestovních dokladů
OVZD	v ochraně ovzduší
PP	při památkové péči a správě sbírek muzejní povahy
REG	při správním rozhodování o registračních úkonech v oblasti provozu silničních vozidel
SH	při správním rozhodování a dozorové činnosti v silničním hospodářství
SKOL	ve školství
SPO	při sociálně-právní ochraně dětí
SR	při územním rozhodování a při rozhodování na úseku stavebního řádu a vyvlastnění
SS	Příprava k ověření zvláštní odborné způsobilosti pro výkon správní činnosti při řízení o sociálních službách
SZ	při řízení o dávkách a službách sociální péče
UP	v územním plánování
VEDU	vedoucích úřadů
VH	ve vodním hospodářství
VP	při přestupkovém řízení ve věci veřejného pořádku, občanského soužití a majetku
ZDR	ve zdravotnictví

ZEM	v zemědělství
ZP	při správě živnostenského podnikání
ZPF	při ochraně zemědělského půdního fondu
ZPIP	při posuzování vlivů na životní prostředí a integrované prevenci a omezování znečištění

2. Celkový výčet počtů kurzů průběžného vzdělávání realizovaných akreditovanými vzdělávacími institucemi v ČR v roce 2011

Akreditovaná instituce	průběžné vzdělávání		průběžné vzdělávání vedoucích úředníků	
	programy	účastníci	programy	účastníci
AG vzdělávací agentura, Ing. Alena Chládková	7	1259	0	0
Acha obec účtuje, s.r.o.	7	5200	0	0
ASI informační technologie s.r.o.	2	11	0	0
AgAkcent, s.r.o.	3	0	0	0
Agentura SVS, s.r.o.	21	453	1	0
Aliaves &Co., a.s.	12	978	1	196
Aperta, s.r.o.	9	209	11	294
AQE advisor, a.s.	8	2464	8	449
Bednář Oldřich - agentura SCIENS	4	914	0	0
BOVA POLYGON	27	1782	0	0
CAGI - Česká asociace pro geoinformace, o.s.	6	288	0	0
Dendrologická Dobřichovice, o.s.	6	471	0	0
DEKRA Automobil a.s.	1	6	0	0
Dr. Ing. Jiří Staněk	25	2356	0	0
Eva Andrášková	12	459	0	0
Hana Formanová	2	54	0	0
Ing. Radim Martynek	6	1418	6	138
Ing. Simona Sedláčková	21	684	0	0
INTEGRA CENTRUM s.r.o.	2	102	0	0
Integrovaná střední škola automobilní	1	18	0	0
INTES Praha	1	59	0	0
Jihomoravský kraj	2	0	0	0
Kariérový a personální servis s.r.o.	2	107	0	0
Kraj Vysočina	5	682	3	192
Královéhradecký kraj	1	0	0	0
Liberecký kraj	5	676	4	52
Magistrát hlavního města Prahy	1	183	0	0
MARBES CONSULTING s.r.o.	2	65	0	0
Masarykova univerzita, Právnická fakulta	1	19	0	0
Moravskoslezský kraj	1	131	0	0
NEWTON Solution Focused, a.s.	0	0	4	0
NOVATIS s.r.o.	5	23	0	0

Občan v akci	26	65	26	14
Odborné semináře pro obce, s.r.o.	3	1 460		
ORKAM Plzeň, s.r.o.	11	1 799	0	0
REKVAL, s.r.o.	2	0	0	0
SALVEA, Mgr. Marie Zdražilová	8	59	0	0
SCIENS s.r.o.	1	75	0	0
Středočeský vzdělávací institut Akademie J.A.K.	33	1 147	0	0
TSM, s.r.o., vzdělávací agentura	118	5 258	2	50
TT-CONTACT, s.r.o.	4	13	0	0
Ústav práva a právní vědy, o.p.s.	7	110	1	0
Vodní zdroje Ekomonitor, s.r.o.	4	160	2	15
Vzdělávací centrum pro veřejnou správu ČR, o.p.s.	74	2 110	1	12
Výzkumný ústav geodetický, topografický a kartografický, v.v.i.	6	649	nemají akreditaci	
Vzdělávací institut Středočeského kraje	23	947	2	41
Vzdělávací centrum Morava s.r.o.	49	7 933	0	0
celkem	577	42856	72	1453

3. Výčet kurzů „průběžného vzdělávání“ (PV) realizovaných Institutem pro veřejnou správu Praha v roce 2011

v závorce u názvu kurzu je navíc počet opakování kurzu

	počet účastníků
Přehled kurzů PV v roce 2011 (abecední řazení)	
Analytické vyhodnocení a zpracování informací (2x)	15
Agenda autoškoly v praxi úřadu (2x)	26
Antidiskriminační zákon	7
Aplikace správního řádu v oblasti školství (2x)	25
Aplikace správního řádu v praxi dopravně správních agend	10
Asertivní jednání v praxi	7
Bezdomovectví - řešitelný problém?	7
Daňový řád	22
Efektivní vedoucí	8
Elektronická spisová služba (6x)	107
Emočně inteligentní zaměstnanec veřejné správy	8
Etiketa a základy společenské obratnosti	14
Image úředníka - reprezentace úřadu	13
Jak zkvalitnit pracovní výkon (time management trochu jinak) (2x)	23
Jak zvýšit efektivitu vzdělávání úředníků	15
Judikáty k agendě památkové péče	18
Katastr nemovitostí	9
Kompetence obcí k jimi zřizovaným školám a školským zařízením	10
Komunikace s médii v krizových situacích na úřadě	7
Komunikace v rámci krizového řízení	11
Komunikační dovednosti a kultura vystupování	9
Komunikační dovednosti pro úředníky	11
Korupce a protikorupční politika ve veřejné správě (3x)	23
Krizové řízení	11
Krizový zákon (3x)	47
Městský marketing	6
Možnosti využití asertivity v praxi	9
Novela zákoníku práce	7
Obec a drogová problematika	10
Obec a extremismus II.	9
Obec plátcem DPH	6
Oblast řídičských průkazů se zaměřením na výměny ŘP vydaných cizím státem (4x)	62
Odpisování dlouhodobého majetku a další účetní metody pro územní samosprávné celky	10
Ochrana ovzduší	13
Ochrana utajovaných informací - administrativní bezpečnost	12

Ochrana zemědělského půdního fondu (4x)	66
Péče o pozůstalé	16
Povinnosti obce na úseku požární ochrany	14
Povinnosti obcí při nakládání s obecním majetkem	16
Povinnosti obcí při nakládání s obecním majetkem podle zákona o obcích (3x)	39
Povinnosti obcí v oblasti pohřebnictví	14
Práce se systémem ASPI	10
Profesní způsobilost řidiče, zkoušky a vydávání průkazu profesní způsobilosti řidiče (2x)	34
Přestupky podle zákona o zbraních	11
PV Zákon o přestupcích z hlediska dopravně správních agend	3
Romská menšina z pohledu územní samosprávy	16
Sekty a jejich působení v ČR (2x)	25
Sociální práce v terénu - metodika sociálního šetření	7
Speciální stavební úřad a silniční správní úřad ve správní praxi	26
Správní delikty v oblasti finančního hospodaření obcí a krajů	8
Správní řád	22
Správní řád pro státní správu	15
Správní řízení v praxi I - Doručování ve správním řízení a jeho elektronické aspekty	8
Správní řízení v praxi II - Opatrovnictví a jiné formy zastupování (2x)	30
Správní řízení v praxi III – Vady řízení a jejich náprava (3x)	52
Stavební zákon a památková péče	10
Stavební zákon v praxi (2x)	114
Účetnictví a finanční plánování v příspěvkových organizacích	31
Účetnictví obcí a krajů	14
Územní plánování (2x)	23
Veřejné zakázky pro pokročilé	14
Veřejné zakázky pro začátečníky	18
Vidimace a legalizace (2x)	3
Vymáhání nedoplatků na místních poplatcích	11
Workshop Krizová komunikace	8
Základy rétoriky	11
Zákon o přestupcích	21
Zákon o silničním provozu (č. 361/2000 Sb.)	15
Zákon o střetu zájmů	11
Zákon o svobodném přístupu k informacím	21
Zákon o vodách a prováděcí předpisy	15
Zákon o zaměstnanosti a jeho aktuální změny	6
Zákoník práce	10
Zásady správné korespondence	29
Zásahy do historických objektů	13
Zatřídění a odepisování majetku	29
Zvládání konfliktů a jejich prevence	19

4. Přehled počtu uznaných rovnocenností vzdělání (URV) pro úředníky a vedoucí úředníky a vedoucí úřadů ÚSC v roce 2011:

viz veřejná databáze MV ČR - <http://www.mvcr.cz/clanek/vzdelavani-ve-verejne-sprave-a-akreditace-vzdelavacich-instituci-676573.aspx?q=Y2hudW09NA%3d%3d>

Uznané rovnocennosti vzdělání rok 2011 - databáze MV ČR	počet úředníků	počet URV celkem
BPSP A SH	3	6
DANE	11	11
DOP	3	3
DOP A SH	1	2
DOP A VP	1	2
FIN	32	32
FIN A DANE	2	4
HN	31	31
HN A SPO	1	2
HN A SS	5	10
HN, SPO A ZDR	1	3
HN, SS A SPO	17	51
HOKS	1	1
LH, ZEM, OCHP, OVZD, ZPF	1	5
LHM	5	5
MAT	1	1
MAT, VP A VVU - VP	1	2
Obecná část	76	76
OH	3	3
OH A OCHP	2	4
OH, VH A LHM	1	3
OCHP	9	9
OCHP A ZEM	1	2
OCHP, ZPF A VH	1	3
OOKR	2	2
OPCD	2	2
OVZD	2	2
OVZD A OH	1	2
PP	3	3
RORP	5	5
SH	9	9
SKOL	5	5
SPO	34	34
SPO A SS	3	6

SR	29	29
SS	27	27
VH	3	3
VH A FIN	1	2
VH A ZPF	2	2
VH, OCHP, ZPF A OH	1	4
VH, OCHP, ZPF, OH A ZPIP	1	5
VP	6	6
VP, BPSP A SH	1	3
VVU - BPSP	2	2
VVU - DANE	1	1
VVU - DOP	2	2
VVU - FIN	13	13
VVU - FIN A DANE	2	4
VVU - HN A SS	1	2
VVU - HN, SS A SKOL	1	3
VVU - HN, SS A SPO	2	6
VVU - HOKS	1	1
VVU - MAT	3	3
VVU - OBEC	22	22
VVU - OOKR	1	1
VVU - OOKR A HOKS	1	2
VVU - OPCD	2	2
VVU - PP	2	2
VVU - RORP	2	2
VVU - SH	2	2
VVU - SH, PP A VH	1	3
VVU - SKOL	1	1
VVU - SPO	2	2
VVU - SPO A HN	1	2
VVU - SR	4	4
VVU - SS	7	7
VVU - UP	6	6
VVU - UP A SR	2	4
VVU - VH	2	2
VVU - VP	2	2
VVU - VP A MAT	1	2
VVU - VP A SR	1	2
VVU - ZDR	1	1
VVU - ZP	3	3
VVU - ZPIP	2	2
VVU - HN A SS	1	2
VVU - SPO	1	1

ZDR	3	3
ZEM	6	6
ZEM A OCHP	1	2
ZEM A ZPF	1	2
ZP	4	4
ZPF	4	4
ZPF A ZPIP	2	4
ZPIP	8	8
ZPIP A OCHP	1	2
celkem	476	574

**Část III) Informace o dodavatelích vzdělávacích akcí pro veřejnou
správu akreditovaných u MV ČR v roce 2011**

Tato část zpráva vznikla analýzou otevřených zdrojů MV ČR o vzdělávacích institucích a vzdělávacích programech (viz <http://www.mvcr.cz/clanek/vzdelavani-ve-verejne-sprave-a-akreditace-vzdelavacich-instituci-676573.aspx?q=Y2hudW09NQ%3d%3d>). Ve výše uvedené databázi MV ČR je možné vyhledávat dle zvolených parametrů (typ vzdělávání, platnost akreditace, kontakt atp.) a je v ní zachycen stav k 31. 12. 2011.

1. Akreditované vzdělávací instituce Ministerstvem vnitra a jejich programy

V roce 2011 MV evidovalo celkem 328 vzdělávacích institucí, které měly sídlo, resp. působily ve všech krajích ČR. Platnou akreditaci instituce však mělo jen 305 z nich.

Tyto instituce měly v loňském roce akreditované vzdělávací programy pro přípravy ke zkoušce ZOZ (zkr. ZOZ), programy průběžného, resp. prohlubujícího vzdělávání (dále PV), průběžného vzdělávání pro vedoucí úředníky (v databázi MV zkratka VE), vzdělávání vedoucích úředníků a vedoucích úřadů (VEPO), vstupní vzdělávání (zkratka VV). Celkem v databázi figuruje 3520 vzdělávacích programů.

Potenciálními poskytovateli vzdělávání byly jak velké vzdělávací instituce, tak i fyzické osoby. Mezi ty velké vzdělávací instituce patří mj.:

- komerčně zaměřené – pražské společnosti 1.VOX, a.s., Gradua-CEGOS, s.r.o., M. C. Triton, s.r.o., Positive, s.r.o., Verlag Dashöfer, Nakladatelství spol. s r.o. nebo moravskoslezské společnosti AHRA-Consulting, s.r.o. a Autocont CZ a.s.;
- vysoké školy – mj. ČVUT Praha, VŠE Praha, MU Brno a UP Olomouc (vždy jejich právnické fakulty), VŠFS Praha;
- na veřejnou správu zaměřené – např. Aliaves & Co. a.s., RENTEL, a.s., Vzdělávací institut Středočeského kraje-Zařízení pro další vzdělávání pedagogických pracovníků; krajské úřady.

Celkový přehled podává příloha č. 3.

Počty akreditovaných institucí v posledních 4 letech stále de facto oscilují okolo počtu 300 a meziročně (2011/2010) jen mírně vzrostly.

rok	2008	2009	2010	2011
počet akreditovaných institucí	288	298	302	305

Přehled akreditovaných vzdělávacích společností v jednotlivých krajích přináší následující tabulka č. 1. Instituce jsou soustředěny především do Hlavního města Prahy, kde nabízí své kurzy celkem 112 vzdělávacích společností. Velmi početná je i konkurence v Jihomoravském kraji, kde má sídlo 55 společností, a Moravskoslezském kraji, kde sídlí 38 institucí.

Nejméně společností bylo v r. 2011 registrováno v kraji Karlovarském (4) a Královéhradeckém (5) a pak v krajích Jihočeském, Pardubickém a Ústeckém (po 9).

Tabulka č. 1 – počet akreditovaných vzdělávacích institucí podle krajů

kraj	počet akreditovaných institucí na trhu
Hlavní město Praha	113
Jihočeský kraj	9
Jihomoravský kraj	55
Karlovarský kraj	4
Královéhradecký kraj	5
Liberecký kraj	13
Moravskoslezský kraj	38
Olomoucký kraj	16
Pardubický kraj	9
Plzeňský kraj	12
Středočeský kraj	21
Ústecký kraj	9
Kraj Vysočina	10
Zlínský kraj	14
celkem	328

Databáze MV vykazuje počty, které jsou uvedeny v tabulce č. 2. Nabídka vzdělávacích akcí je v celé ČR soustředěna zejména na kurzy průběžného / prohlubujícího vzdělávání pro úředníky a zaměstnance veřejné správy (PV). Počet těchto kurzů je 2304; krom toho databáze vykazuje ještě 1074 akreditovaných programů průběžného vzdělávání pro vedoucí (dle ministerstva VE).

Tabulka č. 2 – Přehled typů vzdělávání v roce 2011 vedených v databázi MV

Databáze MV ČR - akreditované programy 305 akreditovaných institucí v roce 2011	PV	VE (PV pro ved.)	VEPO (= VVÚ)	VV = vstupní vzdělávání	ZOZ	neuvedený kód	celkem
Celkový součet	2304	1074	50	38	51	3	3520

Pro úředníky připravující se na zkoušku ZOZ existovala v roce 2011 v celé ČR nabídka pouze 51 akreditovaných programů institucí. Kromě Institutu pro veřejnou stravu se jednalo jen o 3 instituce, a to:

- ČVUT Praha – Fakulta architektury (3 programy – obecná část a ZOZ UP – územní plánování, které realizuje pro Institut)
- Vysoká škola sociálně-správní, Institut celoživotního vzdělávání Havířov, o.p.s. (1 program pro obecnou část)
- Vzdělávací institut Středočeského kraje – Zařízení pro další vzdělávání pedagogických pracovníků (1 program pro obecnou část).

2. Role Institutu pro veřejnou správu Praha (státní příspěvkové organizace zřízené MV) v oblasti vzdělávání pro veřejnou správu.

Institut pro veřejnou správu Praha jako vzdělávací instituce zřízená ze zákona je jednou z 305 akreditovaných institucí poskytujících nabídku vzdělávacích akcí pro sektor veřejné správy.

Nabídka 414 programů tvoří 11,8% z celkové nabídky (3520) všech programů pro úředníky a zaměstnance veřejné správy v ČR.

Ze 4. řádku tabulky č. 3 je vidět, že Institut patří svou nabídkou jednotlivých druhů vzdělávání mezi větší poskytovatele vzdělávání, ale nikoliv mezi monopolní. Např. počet všech 351 kurzů PV tvoří 9,9% z republikové nabídky všech vzdělávacích akcí. Ve skutečnosti však nejde o 351 různých kurzů, protože jedno téma kurzu je akreditováno jak pro úředníky, tak i pro vedoucí úředníky. Totéž lze předpokládat i pro kategorii VE – tedy PV pro vedoucí.

Poslední řádka tabulky č. 3 vystihuje ovšem mnohem přesněji postavení Institutu mezi poskytovateli vzdělávání pro veřejnou správu. Je v ní vyjádřen procentní poměr počtů kurzů a programů Institutu v rámci daného druhu vzdělávání tak, jak jej dělí databáze MV.

Tabulka č. 3 – Počty a % poměry jednotlivých druhů vzdělávání celkem v ČR všech poskytovatelů a speciálně Institutu pro veřejnou správu Praha

Databáze MV ČR – počty druhů akreditovaných programů 305 akreditovaných institucí v roce 2011	PV	VE (PV pro ved.)	VEPO (= VVÚ)	VV = vstupní vzdělávání	ZOZ	neuvezený kód	celkem
Celkový součet	2304	1074	50	38	51	3	3520
% poměr	65,5	30,5	1,4	1,1	1,4	0,1	100
počet programů IVS	177	174	16	1	46	0	414
% poměr programů IVS z celkového počtu (3520)	5,0	4,9	0,5	0,0	1,3	0,0	
% poměr programů IVS z celkového počtu daného typu	7,7	16,2	32,0	2,6	90,2	0,0	

Institutu patří prioritní místo v poskytování příprav k ověření zvláštní odborné způsobilosti zkouškou (ZOZ). V této kategorii nabídka 46 programů tvoří 90,2% z nabídky v celé ČR. Jak již bylo uvedeno výše, kromě Institutu, pouze další 3 instituce nabízejí úředníkům ÚSC v regionech alternativní přípravu. Dvě instituce nabízejí přípravu k obecné části. Příprava ke zkoušce ZOZ UP (územní plánování) se koná ve spolupráci Institutu s ČVUT Praha.

Počet 177 kurzů PV představuje 7,7% z počtu všech v ČR nabízených kurzů PV. Počet 174 kurzů PV pro vedoucí pak 16,2%.

Šestnáct programů pro vzdělávání vedoucích úředníků a vedoucích úřadů (VEPO, resp. VVÚ) představovalo v roce 2011 32% z celkového počtu 50 v databázi vedených programů.

Přílohy:

1. Seznam použitých zkratk u akreditovaných institucí

- I – akreditovaná vzdělávací instituce
- IMS – Institut pro místní správu Praha
- MVČR – Ministerstvo vnitra České republiky
- OEVS – Odbor efektivní veřejné správy Ministerstva vnitra České republiky
- PV – průběžné vzdělávání
- VE – průběžné vzdělávání vedoucích úředníků
- VEPO – vzdělávání vedoucích úředníků a vedoucích úřadů
- VV – vstupní vzdělávání
- ÚSC – územní samosprávný celek
- ZK – zkouška
- ZOZ – zvláštní odborná způsobilost

viz www.mvcr.cz

2. Seznam zkratk používaných v Institutu pro veřejnou správu Praha

- IVS – Institut pro veřejnou správu Praha
- PV – průběžné vzdělávání
- VV – vstupní vzdělávání následné
- VVÚ – vzdělávání vedoucích úředníků a vedoucích úřadů
- ÚSC – územní samosprávný celek
- ZK – zkouška
- ZOZ – zvláštní odborná způsobilost

viz www.institutpraha.cz

3. Seznam akreditovaných vzdělávacích institucí v roce 2011

Kraj / akreditovaná vzdělávací společnost (PO i FO) – řazeno abecedně dle krajů

Hl. m. Praha

1. VOX, a.s.

Agora Central Europe - společnost pro demokracii a kulturu

AIT - aplikace Informačních Technologií, spol. s r.o.

Akademie veřejné správy, o.p.s.

Aliaves & Co., a.s.

ARCDATA PRAHA, s.r.o.

Argo d. t., spol. s r. o.
Asociace mediátorů ČR, o.s.
Asociace sociálního poradenství
ATTEST, s.r.o.
BANKOVNÍ AKADEMIE – Gymnázium, Střední odborná škola a Vyšší odborná škola, a.s.
bit cz training, s.r.o.
BNV consulting, s.r.o.
Casteam, s.r.o.
CATANIA GROUP, s.r.o.
Centrum služeb pro silniční dopravu
Centrum sociálních služeb Praha
CEVRO Institut, o.p.s.
CREDOS & PARTNERS Centrum regionálních agend, s.r.o.
Česká asociace pro geoinformace - CAGI
Česká lesnická společnost
Česká společnost pro jakost, o.s.
České vysoké učení technické v Praze, Fakulta architektury
České vysoké učení technické v Praze, Fakulta stavební
Český institut interních auditorů
Český institut manažerů informační bezpečnosti, o.s. (ČIMIB, o.s.)
Člověk v tísni, o.p.s.
DATACENTRUM systems & consulting, a.s.
Decker Jan, Ing. Ph.D.
DEKRA Automobil, a.s.
Deloitte Advisory, s.r.o.
Diakonie Českobratrské církve evangelické
Dopravní vzdělávací institut, a.s.
E-INSTITUT, s.r.o.
EkoWATT, o.s.
Euroconsultants, s.r.o.,
EuroProfis, s.r.o.
Fokus Praha, o.s.
Fórum 50%, o.s.
Gender Studies, o.p.s.
Gradua-CEGOS, s.r.o.
Havlíček Karel, JUDr. - Havlíček Brain Team
Hexnerová Ivana, RNDr. - BOVA POLYGON
Hlavinková Ludmila, PhDr.
Hlavní město Praha - Magistrát hl. m. Prahy
Hnutí DUHA - Přátelé Země Česká republika
Hořavová Václava, PhDr., Vzdělávací centrum Praha
Houžvičková Zdeňka
I3 Consultants, s.r.o.
ICZ a.s.
Infacility, s.r.o.
INGENIUM, v.o.s.
Iniciativa Občanského Bezpečí Domova

INSTITUT CERTIFIKACE ÚČETNÍCH, a.s.
Institut pro místní / veřejnou správu Praha
Integra Consulting Services, s.r.o.
Integrity Consulting s.r.o.
INTES, družstvo pro výzkum, poradenské a inženýrské služby
ISES, s.r.o.
Janíková Ingrid, MUDr.
La Strada Česká republika, o.p.s.
Lara consulting, s.r.o.
LBMS, s.r.o.
Lněnička Roman
M. C. TRITON, s.r.o.
Management TC, s.r.o.
Manažerský svazový fond
McArthur & McWide, s.r.o.
Multikulturní centrum Praha
Naděje, o.s.
Národní památkový ústav, ústřední pracoviště
Národní síť Zdravých měst ČR
Newton Solutions Focused, a.s.
Občan v akci
Občané pro Prahu 13, o.s.
Občanské sdružení INSTAND
OTIDEA, a.s.
Oživení, o. s.
Poradna pro občanství/Občanská a lidská práva
POSITIVE, s.r.o.
Progrant, s.r.o.
Purkyt Miloslav, Ing., Institut Transfero Praha
QQT, s.r.o.
QUIP - společnost pro změnu
RENTEL, a.s.
SCIENS s.r.o.
Singular Czech, s.r.o.
SOFO Group, a.s.
Společnost pro rozvoj veřejné správy, o.p.s.
Společnost pro zahradní a krajinářskou tvorbu, občanské sdružení
Společnost sociálních pracovníků ČR, občanské sdružení
STAR Learning, spol. s r.o.
Studio Axis, spol s.r.o.
Synergy Consulting, a.s.
Šimková Helena, Mgr.
Telefónica O2 Czech Republic, a.s.
Thema Consulting, s.r.o.
TLC Top Language Centre, s.r.o.
TOP C, s.r.o.
Top Lektoři.cz s.r.o.

TRIADA, spol. s r.o.
ÚAMK a.s.
Urban Vilém, Bc.
Ústav práva a právní vědy, o.p.s.
Ústav zemědělské ekonomiky a informací
Verlag Dashöfer, nakladatelství, spol. s r.o.
Vysoká škola ekonomická v Praze
Vysoká škola finanční a správní, o.p.s.
Vysoká škola manažerské informatiky a ekonomiky, a.s.
Vzdělávací centrum pro veřejnou správu ČR, o.p.s.
XEOS spol. s r.o.
Zuska Karel, JUDr., Advokátní kancelář HOLEC, ZUSKA & Partneři, sdružení advokátů
Žáková Ivana - ODBORCONSULT
Jihočeský

Bauerová Gabriela, Mgr., Vzdělávací centrum ČR - České Budějovice
Employment Service, a. s.
GI Projekt o.p.s.
INBES spol. s r.o.
Jihočeský kraj – Krajský úřad České Budějovice
Marušáková Jana, Bc. – M-PORADENSTVÍ
RES PLUS, s.r.o.
Vysoká škola evropských a regionálních studií o.p.s.
Vzdělávací centrum ČR, s.r.o.
Jihomoravský

A.I.P. Consulting International s.r.o.
Agentura Motiv P, s.r.o.
Agentura SVS, a.s.
Akademické centrum studentských aktivit
Alfa eduka, s.r.o.
AM SOLVO, s.r.o.
AQE advisors, a.s.
ASIO, spol. s r.o.
AZ-DIALOG s.r.o.
Bednář Oldřich, Mgr., vzdělávací agentura SCIENS
Centrum dopravního výzkumu, v.v.i.
DRAKAS, s.r.o.
DYNATECH, s.r.o.
ECONOMY RATING a.s.
EDU agency s.r.o.
Eurion, s.r.o.
Eurovision, s.r.o.
FALKO UNIVERSUM, s.r.o.
Filipčík Pavel, Mgr. -CAMPANUS
Hermanová Marie, PhDr. - CURATIO
HOPE-E.S., v.o.s.
Chládková Alena, Ing.
Chmelařová Barbora

Institut pro veřejné zakázky a PPPs, o.s.
Institut dalšího vzdělávání
INTEGRA CENTRUM s.r.o.
Integrovaná střední škola automobilní Brno
INTELEKT CZ, v.o.s.
Jihomoravský kraj - Krajský úřad
KMA TRADE, s.r.o.
KPM CONSULT, a.s.
M LORDY s.r.o.
Martynek Radim, Ing.
Masarykova univerzita v Brně, Právnická fakulta
Melzerová Helena - vzdělávací agentura LUCERNA IURIS
Mendelova univerzita v Brně
Metodica, Institut pro další vzdělávání, o.s.
MITA THOR INTERNATIONAL, s.r.o.
Národní centrum regionů, s.r.o.
Nehybová Jiřina - REGIONPARTNER
NOVEKO 96, s.r.o.
Občanské sdružení MARISA – Malá Akademie
Rozvoje, Integrace a Spolupráce
Odborné semináře pro obce, spol. s r. o.
Partnerství, o.p.s.
Per Partes Services, s.r.o.
Pitelová Lucie
RENARDS, s.r.o.
Sdružení pro rozvoj obcí a regionů
Sedláčková Simona, Ing.
Shine Consulting, s. r. o.
Schola Arboricultura, s.r.o.
Statutární město Brno - Magistrát města Brna
TSM, s.r.o.
UKZ.CZ s.r.o.
ZO ČSOP Veronica
Karlovarský

Karlovarský kraj - Krajský úřad
Legisservis, s.r.o.
Papež Jan, Ing. - fa Koordinace
Vysoká škola Karlovy Vary, o.p.s.
Královéhradecký

ALEKSIA v.o.s.
Centrum pro osvětu, vzdělání a informace v ochraně prostředí a zdraví společnosti EMPLA
spol. s r.o.
Commservis.com, s.r.o., Na Brně 362, 500 06 Hradec Králové
Královéhradecký kraj - Krajský úřad
Štichauerová Lenka
Liberecký

AABYSS s.r.o.

Acha obec účtuje s.r.o.
ALIS, s.r.o.
Aperta, s.r.o.
Centrum vzdělanosti Libereckého kraje
Datron, a.s.
Everesta, s.r.o.
INISOFT, s.r.o.
Liberecký kraj - Krajský úřad
Lochmanová Jitka, Ing., Vzdělávací centrum ČR Liberec
Petreková Magdaléna, Ing.
Statutární město Liberec
SVT – Středisko vzdělávání a testování, s.r.o.
Moravskoslezský

AHRA-Consulting, s.r.o.
Akademie J. A. Komenského Karviná
ATTRACT CONSULTING s.r.o.,
AutoCont CZ a.s.
Bednář Vojtěch, PhDr.
DS VISION, s.r.o.,
EKOTOXA OPAVA, s.r.o.
F.S.C. Bezpečnostní poradenství, a.s.
GIS - STAVINEX a.s.
HERTIN, s.r.o.
HM PARTNERS s.r.o.
Institut EuroSchola
Institut komunitního rozvoje
Institut Rozvoje Podnikání, s.r.o.
INVENTIO CONSULTING s.r.o.
Konfucius, s.r.o.
Kornetová Monika, Vzdělávání dospělých
KV - advisory, spol. s r.o.
Kvalifikační a personální agentura, o.p.s.
Metodické a evaluační centrum, o.p.s.
Moravskoslezský kraj - Krajský úřad
Obchodní akademie a Vyšší odborná škola sociální Ostrava-Mariánské Hory, příspěvková organizace
Pavera Antonín, Mgr. -PARIS
Petr Otáhal, s.r.o.
POE EDUCO, s.r.o.
PROGRAM CENTRUM, s.r.o.
REKVAL, s.r.o.
RPIC-ViP s.r.o.
Sedláčková Dagmar, Ing.
Sedláčková Simona, Ing.
Slezská univerzita v Opavě, Vzdělávací centrum v Krnově
Staněk Jiří, Dr. Ing.
Statutární město Ostrava

TEMPO Training & Consulting, s.r.o.
TRISIA, a.s.
TT-CONTACT, s.r.o.
Vysoká škola sociálně-správní, Institut celoživotního vzdělávání Havířov, o.p.s.
Vzdělávací centrum Morava, s.r.o.
Olomoucký

ANAG, spol. s r.o.
ASI informační technologie, s.r.o.
Bohemia, s.r.o.
Černoch Lubomír, PhDr. - Intellego
EDUKOL vzdělávací a poradenské sdružení, s.r.o.
Hlavinková Ludmila, PhDr.
Janeček Karel, Ing. - Yamaco Software
Kariérový a personální servis, s.r.o.
Počítačová služba, s.r.o.
Profi-Communication, s.r.o.
Project Outdoor s.r.o.
Ptáček Michal, Bc. - LP-efekt, vzdělávací agentura
Sdružení CEPAC - Morava
Statutární město Olomouc
Univerzita Palackého v Olomouci, Právnická fakulta
Základní organizace Svazu účetních
Pardubický

BERMAN GROUP - služby ekonomického rozvoje, s.r.o.
Český a moravský účetní dvůr, s. r. o.
Komuniké, o.p.s.
NOVATIS, s.r.o.
PM consulting, s.ro.
ProStar, s.r.o.
UNIT, spol. s r.o.
Vodní zdroje Ekomonitor spol. s r.o.
Zdražilová Marie, Mgr. - SALVEA
Plzeňský

AgAkcent, s.r.o.
Akses, spol. s r.o.
Dům techniky Plzeň, s.r.o.
Formanová Hana
Grafia, s r.o.
MARBES CONSULTING s.r.o.
ORKAM Plzeň, s.r.o.
Regionální vzdělávací a informační středisko
Statutární město Plzeň, Magistrát města Plzně
Střední odborná škola profesora Švejcara
Úhlava, o.p.s.
Západočeská univerzita v Plzni (ZČÚ), Ústav celoživotního vzdělávání (UCV)
Středočeský

CERT Kladno, s.r.o.

CIRCLE Education s.r.o.
Dendrologická Dobřichovice, o.s.
EDUPOL, v.o.s.
EKO Gymnázium Poděbrady
KRES, spol. s r.o.
Lhotová Helena, Ing. - REVOS
Lid Miroslav, PaedDr. - L-EDUCO
Město Černošice
Město Říčany
Němcová Marcela, Dis. - CS AKADEMIE
Ponocná Helena
SIGMIN, a.s.
Společně k bezpečí, o.s.
Statutární město Kladno
Statutární město Mladá Boleslav
Středočeský kraj - Krajský úřad
Středočeský vzdělávací institut Akademie J. A. Komenského Nymburk
Špaček Radomír
Výzkumný ústav geodetický, topografický a kartografický, v.v.i.
Vzdělávací institut Středočeského kraje – Zařízení pro další vzdělávání pedagogických pracovníků
Ústecký

Agentura 4-all, s.r.o.
Akademie J. A. Komenského Litoměřice
Evropská obchodní akademie
Město Roudnice nad Labem – Městský úřad
RSVV - Regionální středisko výchovy a vzdělávání, s. r. o.
SELLI s.r.o.
SPF Group, v.o.s.
Šubrtová Jana
Ústecký kraj - Krajský úřad
Vysočina

Fakta, s.r.o.
Háva František, Ing., Vzdělávací centrum ČR Jihlava
Hronová Marie, Ing.
Jelínek Pavel, Ing.
Kraj Vysočina - Krajský úřad
Panatec, s.r.o.
Štěpánová Ivana, Ing., Vzdělávací centrum ČR Jihlava
VIA ALTA, a.s.
Vzdělávací centrum Jihlava, s.r.o.
ZERA – zemědělská a ekologická regionální agentura, o.s.
Zlínský

4Euro Partners s.r.o.
ACTIVCONZULT, s.r.o.
Aluprint, spol. s r.o.
Andrýsková Eva

APROXY, s.r.o.
AŠ Slovácko, s.r.o.
Bundil Pavel, Ing., vzdělávací agentura KPS, Vsetín
Laciga Jiří, PhDr.
Lekeš Miroslav, s.r.o.
Lekeš Petr
PROFIMA EFFECTIVE, s.r.o.
Špulířová Jana, Mgr.
Valašskokloboucké podnikatelské centrum s.r.o.
Zlínský kraj - Krajský úřad

Část IV) Obecné informace vztahující se ke vzdělávání ve veřejné správě v ČR v roce 2011

1. Zajištění kvality vzdělávání a její kontrola

Kvalita vzdělávání dle zákona č. 312/2002 Sb. je zajišťována v rámci vzdělávání pro úředníky územních samosprávných celků a dle Pravidel vzdělávání zaměstnanců ve správních úřadech zejména následujícími třemi formami:

- systémem akreditací vzdělávacích institucí a jejich vzdělávacích programů;
- vzorovými vzdělávacími programy zveřejňovanými na webových stránkách Odboru veřejné správy Ministerstva vnitra;
- institutem státní kontroly vykonávaným Ministerstvem vnitra ČR.

Kontrola vzdělávacích institucí a vzdělávacích programů

V roce 2011 byly vykonány 3 kontroly akreditovaných vzdělávacích institucí a/nebo jednoho jejich realizovaného akreditovaného vzdělávacího programu. Jednalo se o tyto vzdělávací instituce:

- Program Centrum s.r.o.
- Středočeský vzdělávací institut – Akademie J. A. Komenského
- Archa obec účtuje s.r.o.

V rámci této kontrolní činnosti nebyly zjištěny žádné nedostatky.

2. Studium a vzdělávací kurzy v zahraničí

V roce 2011 bylo v **Evropském institutu veřejné správy (EIPA)** celkově proškoleno **329 účastníků** kurzů z české veřejné správy (v roce 2009 bylo vyškoleno 227 a v roce 2010 144 posluchačů).

Desetiměsíční studium na **College of Europe** bylo v roce 2011 pro mladé úředníky z české veřejné správy podporováno vládou ČR úhradou stipendijního poplatku pro ty uchazeče z české veřejné správy, kteří úspěšně absolvovali výběrové řízení na toto studium. Výběrové řízení pravidelně pořádá Ministerstvo školství, mládeže a tělovýchovy za přítomnosti zkušebních komisařů z College of Europe. Pro akademický rok 2011/2012 bylo přihlášeno k výběrovému řízení 8 zájemců, z toho 3 z veřejné správy. **1 uchazečka z veřejné správy** byla úspěšně přijata ke studiu.

Program **Erasmus for Public Administration** organizovaný Evropskou komisí se setkal s velkým zájmem z řad úředníků veřejné správy, kvůli limitovanému počtu míst se ho zúčastnilo **6 zástupců ČR**.

Program **Young Leader's Programme** je organizován ve spolupráci s institutem GRIPS v Tokiu, jedná se o desetiměsíční studijní program v angličtině zaměřený buď na státní správu či samosprávu. Pro akademický rok 2011/2012 nebyl přijat žádný uchazeč z české veřejné správy.

Dále je prostřednictvím Ministerstva vnitra a Ministerstva zahraničních věcí koordinován program indické vlády **Indian Technical and Economic Cooperation** s nabídkou seminářů různého zaměření. V roce 2011 byli vysláni 4 zájemci z řad veřejné správy.

Dále mohou také úředníci veřejné správy využít možnost a zúčastnit se stáže v **Programu profesionálních stáží pro národní experty (NEPT)**, organizované Evropskou komisí, kde náklady hradí vysílající instituce, v roce 2011 se zúčastnili **dva úředníci veřejné správy**.

3. Koordinace systému vzdělávání Ministerstvem vnitra

V rámci **metodické pomoci územním samosprávným celkům** bylo v roce 2011 k dispozici na webových stránkách odboru dozoru a kontroly veřejné správy Ministerstva vnitra stanovisko č. 2/2010 k opakovanému podání přihlášky ke zkoušce zvláštní odborné způsobilosti a také dvoudílné metodické doporučení k činnosti územních samosprávných celků věnované aplikaci zákona č. 312/2002 Sb., prováděcích a souvisejících předpisů. Toto doporučení bylo obcím a krajům distribuováno také ve formě brožur.

Dále je v rámci metodické pomoci k uznávání rovnocennosti vzdělávání možné se obrátit na odbor veřejné správy Ministerstva vnitra, který k dané problematice poskytne stanovisko.

Na podzim roku 2011 byla zahájena spolupráce s garanty jednotlivých správních činností - zvláštní části zvláštní odborné způsobilosti pro úředníky územních samosprávných celků, která vyvrcholila přípravou nové **vyhlášky, která nahradí vyhlášku č. 511/2002 Sb.**, o uznání rovnocennosti vzdělání úředníků územních samosprávných celků.

Rovněž v souvislosti s nově připravenou správní činností „při správním rozhodování o registračních úkonech v oblasti provozu silničních vozidel“ byla v roce 2011 připravena **novela vyhlášky č. 512/2002 Sb.**, o zvláštní odborné způsobilosti úředníků územních samosprávných celků, která byla schválena v roce 2012.

V roce 2011 byl nejprve připraven věcný záměr zákona o úřednících veřejné správy, poté návrh tezí **zákonu o úřednících**. Legislativní proces přijetí tohoto zákona stále pokračuje i v roce 2012, jeho součástí bude i vzdělávání úředníků veřejné správy.

Zpracovali:

PhDr. Pavel Dittrich, CSc.

Institut pro veřejnou správu Praha

Mgr. Jana Mitrofanovová

Odbor veřejné správy Ministerstva vnitra