



# VYHODNOCENÍ RESORTNÍHO AKČNÍHO PLÁNU BEZPEČNOSTI A PLYNULOSTI SILNIČNÍHO PROVOZU ZA ROK 2017



Odbor bezpečnostní politiky  
Praha 2018

## **OBSAH**

|   |    |
|---|----|
| I. ÚVOD.....  | 3  |
| II. PLNĚNÍ HLAVNÍCH UKAZATELŮ NÁRODNÍ STRATEGIE BEZPEČNOSTI SILNIČNÍHO PROVOZU .....  | 5  |
| III. VÝVOJ SITUACE V OBLASTI BEZPEČNOSTI SILNIČNÍHO PROVOZU .....   | 6  |
| IV. VYHODNOCENÍ JEDNOTLIVÝCH AKTIVIT RESORTNÍHO AKČNÍHO PLÁNU BEZPEČNOSTI A PLYNULOSTI SILNIČNÍHO PROVOZU V ROCE 2017 ..... | 10 |
| A. OPATŘENÍ "K" – BEZPEČNÉ KOMUNIKACE.....  | 10 |
| B. OPATŘENÍ "V": BEZPEČNÉ VOZIDLO .....   | 14 |
| C. OPATŘENÍ "Ú": BEZPEČNÉ CHOVÁNÍ ÚČASTNÍKŮ SILNIČNÍHO PROVOZU  | 17 |
| 1. Rychlost .....   | 17 |
| 2. Alkohol a jiné návykové látky .....  | 22 |
| 3. Chodci .....   | 30 |
| 4. Cyklisté .....   | 37 |
| 5. Motocyklisté .....   | 41 |
| 6. Mladí řidiči.....  | 42 |
| 7. Senioři .....  | 43 |
| 8. Zadržné systémy .....  | 45 |
| 9. Nedání přednosti, nesprávné předjíždění, jízda v protisměru.....   | 48 |
| E. LEGISLATIVA, VYMAHATELNOST .....   | 50 |
| F. PODPŮRNÁ OPATŘENÍ "P" .....  | 52 |
| G. PODPŮRNÁ OPATŘENÍ "R" – RESORTNÍ.....  | 55 |
| V. PŘEHLED PLNĚNÍ OPATŘENÍ .....  | 58 |
| VI. ZÁVĚR .....   | 60 |

### **Obsah přílohy:**

I Nehody a jejich následky od roku 1990

II. Plnění dílčích cílů (grafy 1 – 22)

III. Nepřímé ukazatele v působnosti Policie ČR: dohled nad řízením vozidla pod vlivem alkoholu aj. návykových látek (grafy 23 - 24)

*Vyhodnocení plnění opatření Resortního akčního plánu bezpečnosti a plynulosti silničního provozu za rok 2017, včetně priorit pro rok 2018 bylo schváleno ministrem vnitra dne 17. května 2018.*

*Fotografie na úvodní straně: Oddělení tisku a prevence PPČR*

## I. ÚVOD

Vláda České republiky svým usnesením č. 599 ze dne 10. srpna 2011 schválila Národní strategii bezpečnosti silničního provozu do roku 2020 (celé znění <http://www.ibesip.cz>).

Národní strategie bezpečnosti silničního provozu České republiky vychází ze švédského modelu "Vize 0", která se stala inspirací pro řadu evropských zemí při koncipování strategických dokumentů v oblasti bezpečnosti silničního provozu.

"Vize 0" považuje výhledově za nepřijatelné, aby v silničním provozu docházelo k usmrcení nebo vážnému zranění.



**Strategickým cílem** Národní strategie je snížit do roku 2020 počet usmrcených a těžce zraněných v silničním provozu na úroveň průměru zemí EU, tj. v podmínkách České republiky:

**SNÍŽIT POČET USMRCENÝCH OSOB O 60 %**  
oproti roku 2009, tj. maximálně na 360 osob usmrcených do 30 dní od nehody<sup>1</sup>

a

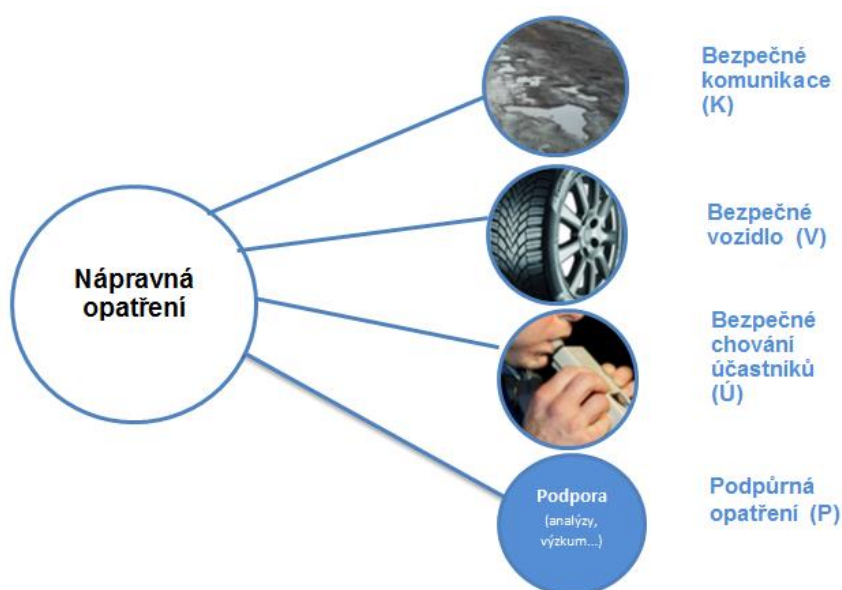
**SNÍŽIT POČET TĚŽCE ZRANĚNÝCH OSOB O 40 %**  
oproti roku 2009, tj. maximálně na 2.122 osob.

<sup>1</sup> Počty usmrcených jsou uváděny ve třech kategoriích. Pro veškeré analýzy, porovnání a hodnocení na úrovni České republiky se používá počet zemřelých do 24 h od nehody (tento údaj eviduje Policie ČR) a do 30 dní od nehody. Základním ukazatelem pro evropské srovnání je počet usmrcených do 30 dní na 1 milion obyvatel.

Kromě plnění strategických cílů (celkový počet usmrčených a těžce zraněných osob při dopravních nehodách) jsou sledovány i **dílčí cíle**, a to počet usmrčených a těžce zraněných osob u jednotlivých rizikových kategorií (chodci, cyklisté, nepřiměřená rychlost, řízení pod vlivem alkoholu a jiných návykových látek...) a tzv. nepřímé ukazatele. Ty slouží k posouzení, zda je dosažený aktuální stav výsledkem skutečných změn v silničním provozu nebo jen náhodným či jiným způsobem podmíněným jevem či statistickou odchylkou.

V roce 2016 byla **revidována dosavadní Národní strategie bezpečnosti silničního provozu a Akční program do roku 2020**. Materiál schválila vláda České republiky usnesením č. 160 ze dne 27. 2. 2017.

Nápravná opatření specifikovaná v revidovaném **Akčním programu** jsou rozdělená do čtyř oblastí:



Opatření jsou pak realizována prostřednictvím jednotlivých **aktivit**.

K realizaci opatření a aktivit v gesci Ministerstva vnitra připravilo ministerstvo ve spolupráci s Policií ČR **Resortní akční plán bezpečnosti a plynulosti silničního provozu**. Kromě specifikace opatření „K“, „V“, „Ú“ a „P“ byla doplněna podpůrná opatření „R“ (resortní), která převážně specifikují předpoklady pro realizaci opatření Národní strategie uvnitř resortu.

Resortní akční plán bezpečnosti a plynulosti silničního provozu je každoročně vyhodnocován. Jak resortní plán, tak vyhodnocení za uplynulé období jsou zveřejňovány na internetových stránkách Ministerstva vnitra<sup>2</sup>. O vyhodnocení plnění opatření uvedených v Národní Strategii bezpečnosti silničního provozu a prioritách pro další kalendářní rok je každoročně informována vláda České republiky (informaci předkládá Ministerstvo dopravy), a to do 15. června následujícího kalendářního roku.

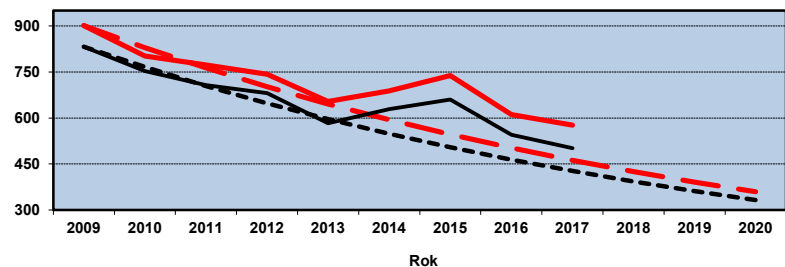
<sup>2</sup> <http://www.mvcr.cz/clanek/bezpecnost-silnicniho-provozu.aspx?q=Y2hudW09NA%3d%3d>

## II. PLNĚNÍ HLAVNÍCH UKAZATELŮ NÁRODNÍ STRATEGIE BEZPEČNOSTI SILNIČNÍHO PROVOZU

### Předpokládaný a skutečný vývoj počtu usmrcených a těžce zraněných do roku 2020

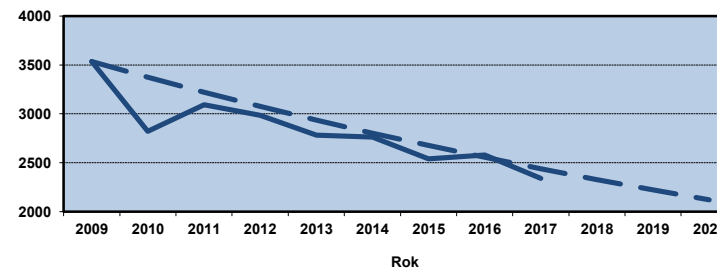
| Rok                | 2002 | 2003 | 2004 | 2005 | 2006 | 2007 | 2008 | 2009 | 2010 | 2011 | 2012 | 2013 | 2014 | 2015 | 2016 | 2017 | 2018 | 2019 | 2020 |
|--------------------|------|------|------|------|------|------|------|------|------|------|------|------|------|------|------|------|------|------|------|
| Usmrceno do 30 dnů | 1431 | 1447 | 1382 | 1286 | 1063 | 1222 | 1076 | 901  | 802  | 773  | 742  | 654  | 688  | 738  | 611  | 577  |      |      | 360  |
| Usmrceno do 24 h   | 1314 | 1319 | 1215 | 1127 | 956  | 1123 | 992  | 832  | 753  | 707  | 681  | 583  | 629  | 660  | 545  | 502  |      |      | 333  |
| Těžce zraněno      | 5492 | 5253 | 4878 | 4396 | 3990 | 3960 | 3809 | 3536 | 2823 | 3092 | 2986 | 2782 | 2762 | 2540 | 2580 | 2339 |      |      | 2122 |

Graf 1: Počet usmrcených osob v silničním provozu



— Cíl NS/30 — Usmrceno do 30 dnů — Usmrceno 24 hodin — Cíl NS/24

Graf 2: Počet těžce zraněných osob v silničním provozu



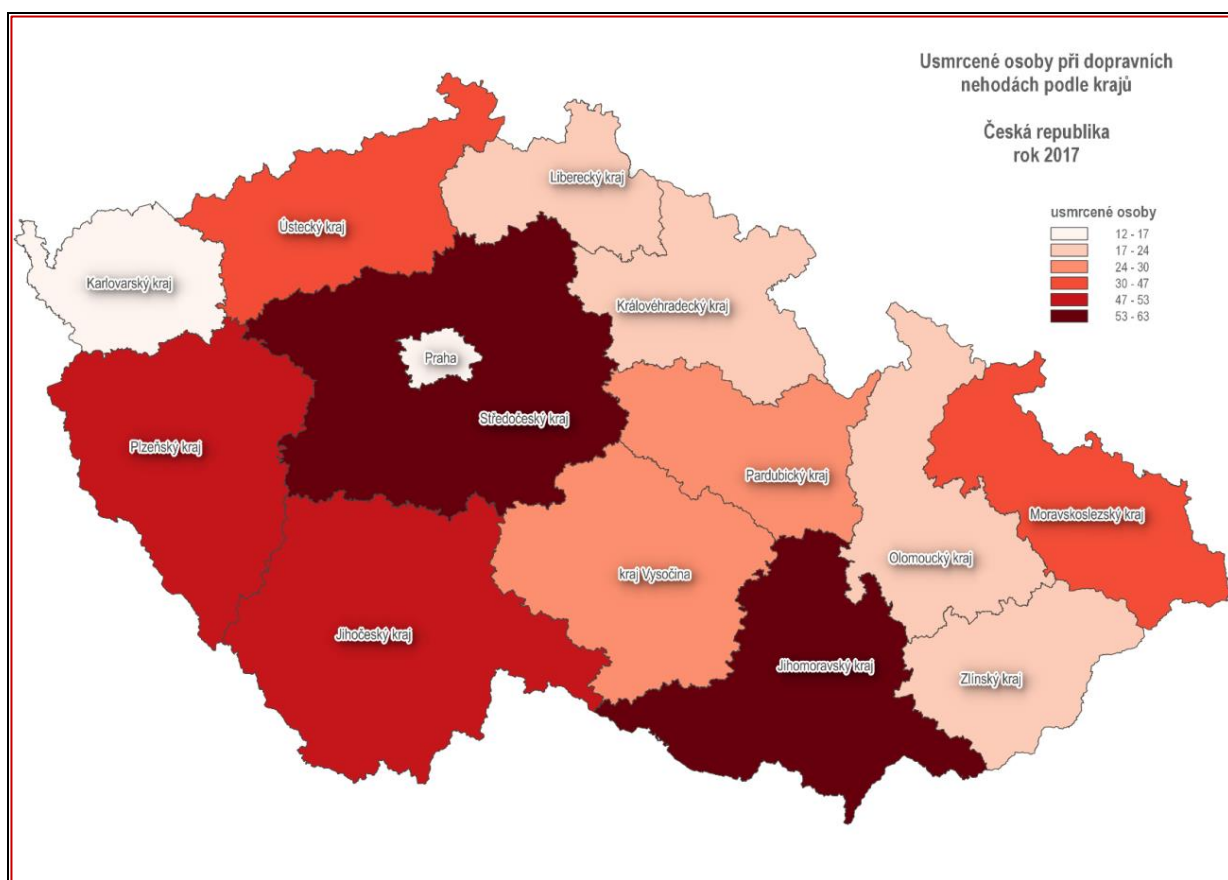
— Těžce zranění - cíl — Těžce zranění

### III. VÝVOJ SITUACE V OBLASTI BEZPEČNOSTI SILNIČNÍHO PROVOZU

#### Počet usmrcených osob

V roce 2017 zemřely při dopravních nehodách **502** osoby (do 24 hodin), resp. **577** (do 30 dnů). To je o 8 % (resp. 6 %) méně než v roce 2016. Počet osob usmrcených při nehodách je za rok 2017 **nejnižší od roku 1961, od něhož dopravní policie disponuje souvislou statistikou dopravní nehodovosti.**

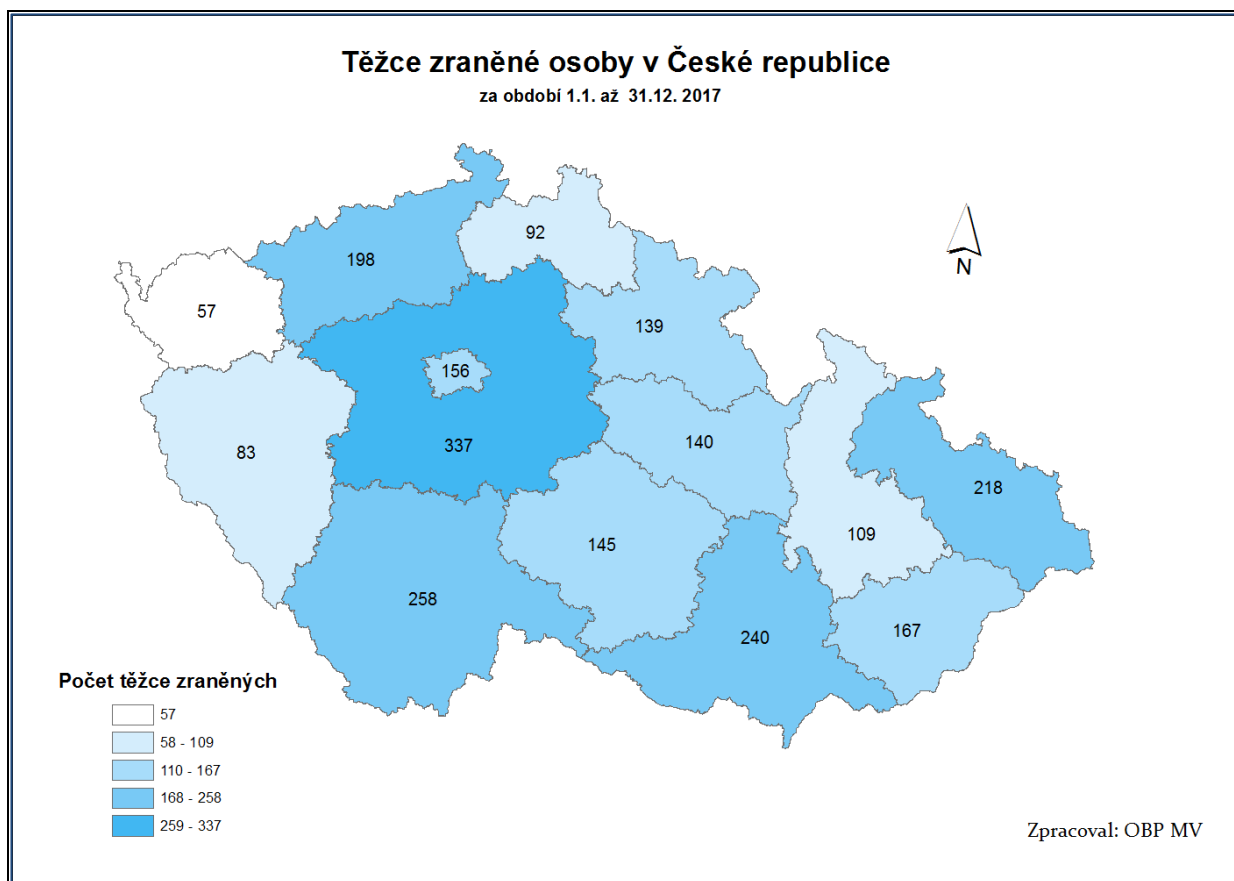
I přes tuto pozitivní zprávu je ale nutné konstatovat, že cíle Národní strategie bezpečnosti silničního provozu pro rok 2017 (427 usmrcených do 24 hodin od nehody, resp. 462 usmrcených osob do 30 dní od nehody) nebylo dosaženo.



Zdroj: Ředitelství služby dopravní policie

#### Počet těžce zraněných osob

V roce 2017 bylo při dopravních nehodách těžce zraněno **2339** osob. Počet těžce zraněných meziročně klesl o 241 osob, tj. o 9 %. To je o 100 těžce zraněných osob méně, než byl předpoklad pro rok 2017. Cíle Národní strategie za rok 2017 se tedy dosáhnout podařilo. Je to také **nejnižší počet těžce zraněných osob z dopravních nehod od roku 1990.**



## Evropské srovnání

Podle deklarovaného evropského cíle by se měl počet usmrcených osob do roku 2020 snížit oproti roku 2009 o polovinu, tzn. na cca **35 usmrcených osob na milion obyvatel v roce 2020<sup>1</sup>**.

Podle posledního dostupného evropského srovnání (za rok 2016) Česká republika zaostává v úrovni bezpečnosti silničního provozu oproti průměru zemí EU o 14 %.

**Průměr zemí EU v roce 2016**  
**Česká republika v roce 2016**

**51 usmrcených na milion obyvatel**  
**58 usmrcených na 1 milion obyvatel**  
(19. místo v rámci zemí Evropské unie)

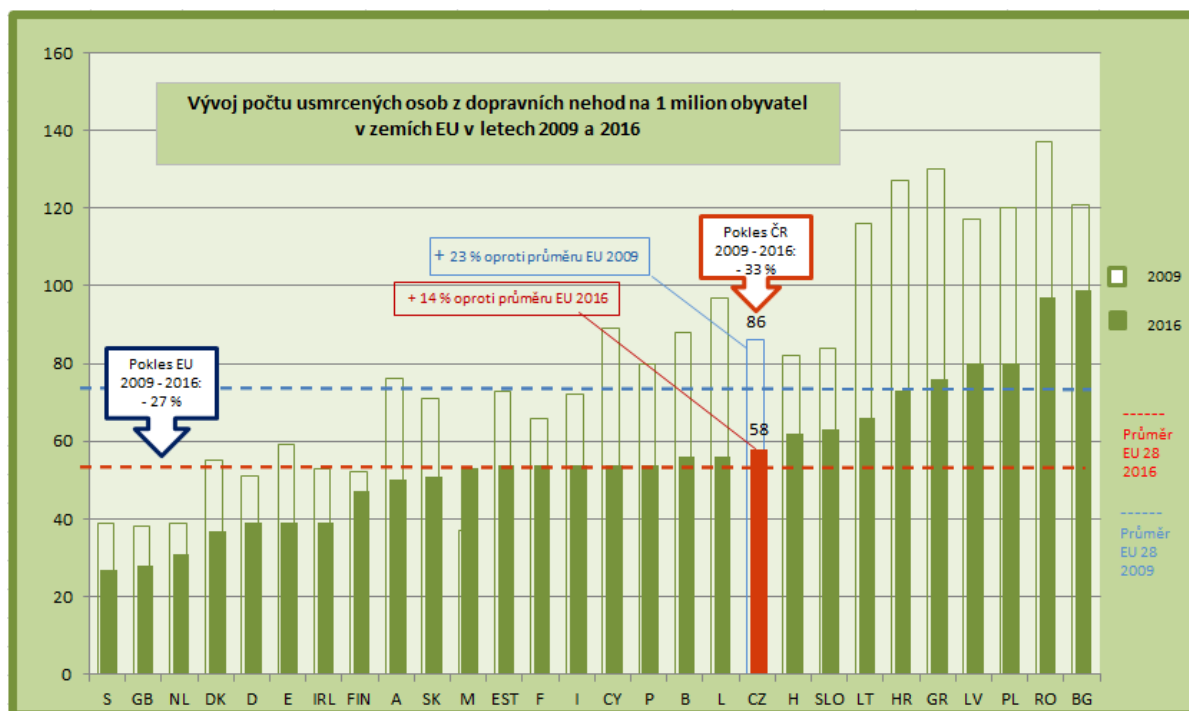
**Česká republika v roce 2017**

**54 usmrcených na 1 milion obyvatel**

Úrovně průměru zemí EU Česká republika s velkou pravděpodobností nedosáhne ani v roce 2017, nicméně stav bezpečnosti silničního provozu se v České republice oproti průměru zemí EU28 postupně zlepšuje – viz následující graf<sup>3</sup>:

<sup>3</sup> data: <http://ec.europa.eu/>; graf: Odbor bezpečnostní politiky Ministerstva vnitra ČR

Graf 3: Vývoj počtu usmrcených osob z dopravních nehod na 1 milion obyvatel v České republice v porovnání s vývojem v zemích EU v letech 2009 a 2016





**PLNĚNÍ DÍLČÍCH OPATŘENÍ  
PŘÍMÉ UKAZATELE**

**Očekávané snížení počtu usmrčených a těžce zraněných osob u vybraných kategorií  
do roku 2020 – dle revidované Národní strategie BESIP**

| Dílčí cíle  | Výchozí stav 2009 |               | Předpokládaný stav v roce 2020 |               | Předpokládaný stav v roce 2017 |               | Stav v roce 2017 |               |
|---|-------------------|---------------|--------------------------------|---------------|--------------------------------|---------------|------------------|---------------|
|   | Usmrčení          | Těžce zranění | Usmrčení                       | Těžce zranění | Usmrčení                       | Těžce zranění | Usmrčení         | Těžce zranění |
| <b>Děti</b>                                       | 14                | 190           | 7                              | 95            | 8                              | 115           | 9                | 129           |
| <b>Chodci</b>                                     | 157               | 729           | 80                             | 421           | 96                             | 489           | 101              | 519           |
| <b>Cyklisté</b>                                   | 72                | 430           | 37                             | 280           | 44                             | 315           | 44               | 353           |
| <b>Motocyklisté</b>                               | 88                | 627           | 43                             | 367           | 52                             | 425           | 64               | 418           |
| <b>Mladí řidiči</b>                               | 129               | 631           | 83                             | 358           | 94                             | 418           | 87               | 344           |
| <b>Stárnoucí populace<sup>4</sup></b>             | 141               | 472           | 105                            | 345           | 114                            | 376           | 121              | 501           |
| <b>Alkohol a jiné návykové látky při řízení</b>   | 123               | 376           | 48                             | 197           | 62                             | 235           | 52               | 214           |
| <b>Nepřiměřená rychlost<sup>5</sup></b>           | 370               | 1 151         | 162                            | 530           | 203                            | 655           | 176              | 626           |
| <b>Nedání přednosti</b>                           | 113               | 856           | 71                             | 521           | 81                             | 597           | 83               | 645           |
| <b>Nesprávné předjíždění a jízda v protisměru</b> | 125               | 385           | 76                             | 230           | 87                             | 265           | 88               | 241           |
| <b>Nákladní vozidla</b>                           | 105               | 313           | 52                             | 171           | 63                             | 202           | 74               | 179           |

Revize Národní strategie BESIP nahradila dílčí cíl "Agresivní jízda" dvěma přesnějšími dílčími cíli: "Nedání přednosti v jízdě" (položky 401–414 statistických sestav Policie ČR) a "Nesprávné předjíždění" (položky 301–311, včetně jízdy po nesprávně straně vozovky a vjetí do protisměru – položka 501) a doplnila nový dílčí cíl "Nákladní automobily". Tento způsob vykazování se uplatňuje od roku 2017. Upřesněny byly očekávané dílčí cíle od roku 2017 tak, aby bylo možné dosáhnout předpokládaného stavu v roce 2020.

<sup>4</sup> Osoby starší 65 let

<sup>5</sup> Řidiči motorových i nemotorových vozidel

#### IV. VYHODNOCENÍ JEDNOTLIVÝCH AKTIVIT RESORTNÍHO AKČNÍHO PLÁNU BEZPEČNOSTI A PLYNULOSTI SILNIČNÍHO PROVOZU V ROCE 2017

##### A. OPATŘENÍ "K" – BEZPEČNÉ KOMUNIKACE

| <b>KOMUNIKACE</b> |  |
|-------------------|--|
| <b>K 1.7</b>      | <p>A. V rámci policejního vzdělávání vyškolit do roku 2020 minimálně 120 odborníků dopravně inženýrských úseků Policie ČR pro provádění bezpečnostních inspekcí, případně bezpečnostních auditů.</p> <p>B. Provádět bezpečnostní inspekce pozemních komunikací podle zákona č. 13/1997 Sb., o pozemních komunikacích.</p> <p>C. Provádět bezpečnostní kontrolu míst smrtelných dopravních nehod.</p> |

- A. K 1. lednu 2017 bylo proškoleno 59 odborníků dopravně inženýrských úseků pro provádění bezpečnostních inspekcí, případně bezpečnostních auditů. Pro rok 2017 byl stanoven požadavek na proškolení dalších 45 policistů. Celkový počet za Českou republiku byl splněn. Ve třech krajích bylo proškoleno méně odborníků, než bylo požadováno: v Plzeňském kraji (-2), Ústeckém kraji (-2) a v Jihomoravském kraji (-1).
- B. V roce 2017 nebyla provedena žádná bezpečnostní inspekce pozemní komunikace podle zákona č. 13/1997 Sb., o pozemních komunikacích. Policie ČR identifikovala 712 míst rizikových pro bezpečnost silničního provozu (nejvíce na místních komunikacích a ostatních silnicích I. tříd). Zaslala 712 podnětů na jejich odstranění. Odstraněno bylo 340 nehodových míst.

| Identifikace rizikových míst (bez inspekcí dle 13/1997 Sb.) | TEN-T | na ostatních silnicích I. třídy | II. třídy | III. třídy | Místní komunikace | Počet zaslaných podnětů | Počet odstraněných nehodových míst |
|---|-------|---------------------------------|-----------|------------|-------------------|-------------------------|------------------------------------|
| Praha   | 0     | 4                               | 2         | 0          | 38                | 44                      | 21                                 |
| Středočeský   | 4     | 12                              | 11        | 8          | 16                | 51                      | 19                                 |
| Jihočeský   | 0     | 12                              | 7         | 10         | 10                | 39                      | 17                                 |
| Plzeňský  | 0     | 17                              | 6         | 8          | 20                | 51                      | 27                                 |
| Ústecký   | 0     | 47                              | 37        | 29         | 46                | 159                     | 72                                 |
| Královéhradecký   | 0     | 12                              | 7         | 12         | 8                 | 39                      | 22                                 |
| Jihomoravský  | 1     | 10                              | 12        | 12         | 20                | 55                      | 27                                 |
| Moravskoslezský   | 1     | 2                               | 3         | 6          | 6                 | 18                      | 8                                  |
| Olomoucký   | 0     | 2                               | 4         | 10         | 4                 | 20                      | 9                                  |
| Zlínský   | 0     | 2                               | 3         | 5          | 9                 | 19                      | 8                                  |
| Vysočina  | 0     | 27                              | 14        | 5          | 3                 | 49                      | 23                                 |
| Pardubický  | 0     | 39                              | 26        | 15         | 20                | 100                     | 52                                 |
| Liberecký   | 2     | 10                              | 3         | 15         | 30                | 60                      | 29                                 |
| Karlovarský   | 2     | 1                               | 2         | 1          | 2                 | 8                       | 6                                  |
| Celkem ČR   | 10    | 197                             | 137       | 136        | 232               | 712                     | 340                                |

- C. Policie ČR provedla v místech smrtelných dopravních nehod 482 bezpečnostních kontrol (nejvíce na ostatních silnicích I. tříd). Zaslala 191 podnětů k jejich odstranění. Odstraněno bylo 93 nehodových míst.

| Bezpečnostní kontrola míst smrtelných dopravních nehod (bez inspekci dle 13/1997 Sb.) | TEN-T | na ostatních silnicích I. třídy | II. třídy | III. třídy | Místní komunikace | Počet zaslaných podnětů | Počet odstraněných nehodových míst |
|---|-------|---------------------------------|-----------|------------|-------------------|-------------------------|------------------------------------|
| Praha   | 0     | 1                               | 0         | 0          | 17                | 2                       | 1                                  |
| Středočeský   | 9     | 17                              | 14        | 17         | 1                 | 10                      | 4                                  |
| Jihočeský   | 0     | 21                              | 10        | 14         | 5                 | 23                      | 12                                 |
| Píseňský  | 3     | 14                              | 20        | 8          | 5                 | 12                      | 5                                  |
| Ústecký   | 0     | 20                              | 9         | 8          | 5                 | 11                      | 5                                  |
| Královéhradecký   | 1     | 15                              | 4         | 3          | 0                 | 8                       | 4                                  |
| Jihomoravský  | 11    | 12                              | 12        | 10         | 10                | 45                      | 22                                 |
| Moravskoslezský   | 3     | 12                              | 10        | 6          | 12                | 22                      | 13                                 |
| Olomoucký   | 2     | 8                               | 7         | 4          | 3                 | 11                      | 5                                  |
| Zlínský   | 0     | 10                              | 7         | 5          | 1                 | 17                      | 8                                  |
| Vysočina  | 4     | 9                               | 12        | 4          | 0                 | 4                       | 2                                  |
| Pardubický  | 0     | 19                              | 2         | 8          | 0                 | 13                      | 6                                  |
| Liberecký   | 1     | 8                               | 6         | 4          | 5                 | 11                      | 5                                  |
| Karlovarský   | 1     | 5                               | 5         | 2          | 1                 | 2                       | 1                                  |
| Celkem ČR   | 35    | 171                             | 118       | 93         | 65                | 191                     | 93                                 |

## KOMUNIKACE

### K 5.3

Revidovat rozhledové trojúhelníky křižovatek pozemních komunikací.

V roce 2017 revidovala Policie České republiky celkem 2715 rozhledových trojúhelníků křižovatek pozemních komunikací – z toho 51 % na místních komunikacích (1384). Na silnicích I. tříd bylo revidováno 287 křižovatek, na pozemních komunikacích II. tříd 461 křižovatek a na silnicích III. tříd 561 křižovatek.

## KOMUNIKACE

### K 7.4

Provádět bezpečnostní inspekce křížení železničního přejezdu a pozemní komunikace (podle zákona č. 13/1997 Sb.).

### Dopravní nehody na železničních přejezdech za rok 2017

Drážní inspekce v roce 2017 evidovala celkem 171<sup>6</sup> střetnutí na železničních přejezdech, což je o 2 % méně než v roce 2016. Celkový počet usmrcených při těchto mimořádných událostech se meziročně snížil o 26 % (ze 46 na 34 usmrcených osob). 85 osob bylo zraněno.

V roce 2017 zjistila služba dopravní policie při dohledu na železničních přejezdech 1383 přestupků (tj. o 49 přestupků méně než v roce 2016). Nejvíce přestupků zjistila Policie ČR

<sup>6</sup> Zdroj Drážní inspekce: [www.dicr.cz](http://www.dicr.cz)

v Moravskoslezském kraji (162 přestupků řešeno na místě, 8 oznámeno správním orgánem) a Středočeském kraji (166 přestupků řešeno na místě, 41 oznámeno správním orgánem).<sup>7</sup>

Policie ČR provedla v roce 2017 60 bezpečnostních inspekcí železničních přejezdů (nejvíce na přejezdech u silnic II. tříd a místních komunikací). Subjektům příslušným k odstranění nedostatků bylo zasláno 15 podnětů.

|                 | Počet inspekcí celkem | z toho silnice I. třídy | z toho silnice II. třídy | z toho silnice III. třídy | z toho místní komunikace | Počet podnětů k odstranění nedostatků |
|-----------------|-----------------------|-------------------------|--------------------------|---------------------------|--------------------------|---------------------------------------|
| Praha           | 0                     | 0                       | 0                        | 0                         | 0                        | 0                                     |
| Středočeský     | 12                    | 0                       | 2                        | 10                        | 0                        | 0                                     |
| Jihočeský       | 0                     | 0                       | 0                        | 0                         | 0                        | 0                                     |
| Plzeňský        | 0                     | 0                       | 0                        | 0                         | 0                        | 0                                     |
| Ústecký         | 5                     | 0                       | 0                        | 0                         | 5                        | 5                                     |
| Královéhradecký | 1                     | 0                       | 0                        | 0                         | 1                        | 0                                     |
| Jihomoravský    | 16                    | 0                       | 4                        | 7                         | 5                        | 2                                     |
| Moravskoslezský | 1                     | 0                       | 0                        | 0                         | 1                        | 0                                     |
| Olomoucký       | 2                     | 0                       | 0                        | 2                         | 0                        | 0                                     |
| Zlínský         | 1                     | 0                       | 0                        | 1                         | 0                        | 1                                     |
| Vysočina        | 0                     | 0                       | 0                        | 0                         | 0                        | 0                                     |
| Pardubický      | 1                     | 0                       | 0                        | 0                         | 1                        | 0                                     |
| Liberecký       | 15                    | 0                       | 0                        | 0                         | 15                       | 0                                     |
| Karlovarský     | 6                     | 0                       | 0                        | 1                         | 5                        | 7                                     |
| Celkem ČR       | 60                    | 0                       | 6                        | 21                        | 33                       | 15                                    |

## KOMUNIKACE

### K 8.6

Vytipovat místa pro postupné zavádění systémů vysokorychlostního vážení (WIM) a odstavné plochy pro nízkorychlostní vážení vozidel.

Místa pro kontrolu nákladních vozidel (dohledovou činnost Policie ČR, Celní správy a mobilních jednotek Centra služeb pro silniční dopravu), jsou vyčleňována zpravidla v místech odpočívek pro kamionovou dopravu u dálnic a silnic 1. třídy.

V roce 2016 byla v dané věci uzavřena Dohoda mezi Policií ČR a Ředitelstvím silnic a dálnic o zásadách užívání 65 odpočívek a silničních pomocných pozemků u dálnic a rychlostních komunikací (později získaly statut dálnic) pro účely kontrolní činnosti, která zrušila obdobnou dohodu z roku 2007.

Nárůst kamionové dopravy, poloha České republiky, která ji předurčuje do role tranzitní země, požadavky vyplývající z dohody AETR<sup>8</sup> a další změny legislativy s sebou přinášejí i vyšší nároky na kapacitu a vybavenost odpočívek (např. rampy na odklizení sněhu a ledu).

Problémem se zabývají **opatření Dopravní politiky České republiky do roku 2020 s výhledem do roku 2050**" (materiál schválený usnesením vlády č. 449/2013 předložilo

<sup>7</sup> Zdroj: Přehled o činnosti dopravní služby za rok 2017

<sup>8</sup> Evropská dohoda o práci osádek vozidel v mezinárodní silniční dopravě AETR (kontrola maximální doby řízení, délky a četnosti povinných přestávek, doby odpočinku, kontrola tachografů...)

Ministerstvo dopravy), která požadují zřizování kontrolních míst při výstavbě nové silniční infrastruktury a výstavbu odstavných ploch pro silniční nákladní vozidla.

Financování výstavby kontrolních míst je na základě novely § 12 odst. 1 písm. a) zákona č. 13/1997 Sb., o pozemních komunikacích, ve znění pozdějších předpisů<sup>9</sup> zajištěno z prostředků Státního fondu dopravní infrastruktury.

Podle Koncepte nákladní dopravy pro období 2017 – 2023 s výhledem do roku 2030 **chybí** v současné době **asi 1 500 parkovacích míst pro nákladní dopravu** na hlavních tazích silniční a dálniční sítě. To negativně ovlivňuje dodržování požadavků vyplývajících z dohody AETR i rozsah kontrolní činnosti ze strany kontrolních subjektů. Odstavování nákladních vozidel na krajnicích pozemních komunikací a jiných místech mimo vyhrazená parkoviště má negativní dopad i na bezpečnost a plynulost silničního provozu.

Policie ČR se tímto problémem bude ve spolupráci s Ministerstvem dopravy a dalšími partnery intenzívně zabývat v roce 2018.

V roce 2017 vytipovala Policie ČR místa pro umístění vysokorychlostních vah i místa pro nízkorychlostní vážení vozidel.

| WIM       | TEN-T | ostatní silnice I. třídy | II.třídy | III. Třídy |
|-----------|-------|--------------------------|----------|------------|
| Celkem ČR | 8     | 7                        | 1        | 0          |

| Nízkorychlostní vážení | TEN-T | ostatní silnice I. třídy | II.třídy | III. Třídy |
|------------------------|-------|--------------------------|----------|------------|
| Celkem ČR              | 16    | 36                       | 14       | 2          |

## KOMUNIKACE

|              |   |
|--------------|---|
| <b>K 8.9</b> | Modernizace telefonních center tísňového volání pro příjem a zpracování tísňového volání eCall (jednotná evropská tísňová linka 112) a připojení k Jednotnému systému dopravních informací. Připojení center tísňového volání k registru silničních vozidel a modulu eCall. |
|--------------|---|

Z Rozhodnutí č. 585/2014/EU vyplývá povinnost členských států zavést na svém území nezbytnou infrastrukturu center tísňového volání nejpozději do 1. října 2017. Spuštění modernizované technologie bylo provedeno 27. září 2017 v souladu s legislativním požadavkem. Systém je napojen na registr vozidel ČR a přes EUCARIS i na registry vozidel členských států EU.

V rámci veřejné zakázky „Implementace služby eCall do technologie Telefonních center tísňového volání“ bylo vytvořeno také spojení s Národním dopravním informačním centrem Jednotného systému dopravních informací. Komunikace je v ostrém provozu.

<sup>9</sup> Novela zahrnuje "technická a jiná zařízení určená k provádění kontrolní činnosti při dohledu na bezpečnost a plynulost provozu na pozemních komunikacích" mezi součástí dálnic, silnic a místních komunikací.

Na realizaci veřejné zakázky „Implementace služby eCall do technologie Telefonních center tísňového volání“ byly čerpány finanční prostředky z Fondu zábrany škod České kanceláře pojistitelů ve výši 17 618 205 Kč.

## B. OPATŘENÍ "V": BEZPEČNÉ VOZIDLO

| VOZIDLO      |  |
|--------------|--|
| <b>V 1.1</b> | A. Zajištění silničních kontrol technického stavu motorových vozidel.<br>B. Zajištění kontroly technických požadavků na výbavu jízdních kol. |

Řidič je povinen užít na pozemní komunikaci vozidlo, které splňuje technické podmínky pro provoz vozidla na pozemní komunikaci. V roce 2017 bylo zjištěno **55 058** porušení tohoto ustanovení.

Technický stav nákladních vozidel byl jedním z důvodů, proč byl do revidovaného akčního plánu Národní strategie bezpečnosti silničního provozu, schváleného usnesením vlády České republiky č. 160 ze dne 27. února 2017, doplněn nový dílčí cíl "Nákladní automobily".

### Technická silniční kontrola užitkových vozidel a autobusů:

|                   | Počet technických | Počet vozidel se | Tj. % | Z toho zahraniční | Tj. % |
|-------------------|-------------------|------------------|-------|-------------------|-------|
| Vozidla do 3,5 t  | 8 150             | 253              | 3     | Nesleduje se      |       |
| Vozidla nad 3,5 t | 42 326            | 5 048            | 12    | 1327              | 26    |
| Autobusy          | 1 066             | 131              | 12    | 26                | 20    |

Počet závad B a C u užitkových vozidel nad 3,5 t se meziročně procentuálně nezměnil, o 2 % se snížil počet závad B a C u autobusů, **o 7 % se zvýšil počet zahraničních autobusů se závadou B nebo C.**

Policie ČR zaslala v roce 2017 Ministerstvu dopravy 14 podnětů na nekvalitní práci stanice technické kontroly, resp. kontrolního technika.

V roce 2016 byla přijata novela zákona č. 361/2000 Sb., o silničním provozu, ve znění pozdějších předpisů (zákon č. 48/2016 Sb.), která kromě jiného zavedla **institut zadržení osvědčení o registraci vozidel**. Osvědčení je možné zadržet, zjistí-li Policie ČR **při silniční kontrole technického stavu** vozidla či **při šetření dopravní nehody** nebezpečnou závadu, která významně zvyšuje ohrožení bezpečnosti provozu na pozemních komunikacích nebo nepříznivé působení na životní prostředí.

Do účinnosti novely zákona nebyla u opravených vozidel po dopravní nehodě vyžadována kontrola technického stavu vozidla před znovuuvedením do provozu. Po novele zákona je zadržené osvědčení o registraci vozidla vráceno, prokáže-li žadatel protokolem o technické prohlídce, že nebezpečné závady byly odstraněny, resp. vozidlo je technicky způsobilé k provozu na pozemních komunikacích.

V roce 2017 bylo po dopravní nehodě zadrženo 7.197 osvědčení o registraci vozidel a 202 na základě nebezpečné závady zjištěné při technické silniční kontrole.

Z důvodu technické závady bylo v roce 2017 zaviněno 428 dopravních nehod – nejčastěji z důvodu nesprávného uložení nákladu, defektu pneumatiky nebo ztráty kola. 8 osob bylo při těchto nehodách těžce zraněno, žádná osoba nebyla usmrcena.



Policisté se v souvislosti s technickým stavem vozidla věnovali i preventivně osvětové činnosti – např. očištění vozidla od sněhu a námrazy před jízdou.

*Ilustrační foto: Policie ČR*

## VOZIDLO

**V 1.3** Zajistit nízkorychlostní vážení vozidel.

V roce 2017 bylo provedeno celkem 3231 kontrol celkové hmotnosti nákladních vozidel registrovaných v ČR, z toho **více než 1/3 vozidel byla přetížena. U zahraničních nákladních vozidel byly přetíženy téměř 2/3 vozidel!** Přetížení vozidel negativně ovlivňuje nejen zatížení a stav pozemních komunikací, ale i bezpečnost a plynulost silničního provozu. Policie se problémem intenzivně zabývá – viz opatření K 8.6.

| Nízkorychlostní vážení | Počet kontrol vozidel ČR | Z toho zjištěno překročení hmotnosti | Počet kontrol vozidel EU/EHP/Švýcarsko | Z toho zjištěno překročení hmotnosti | Počet kontrol vozidel 3. země | Z toho zjištěno překročení hmotnosti | Řidič vozidla ČR se odmítl podrobit kontrolnímu vážení | Řidič vozidla EU/EHP/Švýc. se odmítl podrobit kontrolnímu vážení | Řidič vozidla 3. země se odmítl podrobit kontrolnímu vážení |
|------------------------|--------------------------|--------------------------------------|--|--------------------------------------|-------------------------------|--------------------------------------|--|--|---|
| Praha                  | 122                      | 97                                   | 366                                    | 339                                  | 15                            | 13                                   | 0  | 2  | 0   |
| Středočeský            | 70                       | 40                                   | 20                                     | 13                                   | 0                             | 0                                    | 0  | 1  | 0   |
| Jihočeský              | 514                      | 170                                  | 98                                     | 31                                   | 1                             | 0                                    | 13   | 0  | 0   |
| Plzeňský               | 175                      | 83                                   | 27                                     | 22                                   | 4                             | 2                                    | 7  | 0  | 0   |
| Ústecký                | 323                      | 130                                  | 19                                     | 9                                    | 0                             | 0                                    | 1  | 0  | 0   |
| Královéhradecký        | 420                      | 85                                   | 24                                     | 11                                   | 3                             | 1                                    | 0  | 0  | 0   |
| Jihomoravský           | 486                      | 179                                  | 66                                     | 27                                   | 1                             | 1                                    | 22   | 0  | 0   |
| Moravskoslezský        | 274                      | 96                                   | 315                                    | 73                                   | 0                             | 0                                    | 19   | 1  | 0   |
| Olomoucký              | 571                      | 119                                  | 70                                     | 1                                    | 2                             | 0                                    | 9  | 0  | 0   |
| Zlínský                | 139                      | 125                                  | 263                                    | 263                                  | 7                             | 7                                    | 0  | 0  | 0   |
| Vysočina               | 54                       | 5                                    | 19                                     | 1                                    | 2                             | 0                                    | 0  | 0  | 0   |
| Pardubický             | 11                       | 2                                    | 0                                      | 0                                    | 0                             | 0                                    | 0  | 0  | 0   |
| Liberecký              | 22                       | 10                                   | 6                                      | 0                                    | 0                             | 0                                    | 1  | 0  | 0   |
| Karlovarský            | 50                       | 24                                   | 1                                      | 1                                    | 0                             | 0                                    | 1  | 0  | 0   |
| Celkem ČR              | 3231                     | 1165                                 | 1294                                   | 791                                  | 35                            | 24                                   | 73   | 4  | 0   |

## VOZIDLO

**V 1.4** Zajištění dohledu Policie ČR nad provozovateli silniční dopravy podle zákona č. 111/1994 Sb., o silniční dopravě.

Oproti roku 2016 došlo k mírnému zlepšení v počtu zjištěných závad u řidičů osobní i nákladní dopravy i závad z kontrol vozidel podle Evropské dohody o mezinárodní silniční

přepравě nebezpečných věcí ADR. V Praze bylo zjištěno největší procento zjištěných závad u řidičů vozidel přepravy osob (téměř 1/3 všech kontrolovaných vozidel) i řidičů nákladní dopravy (1/5 všech kontrolovaných vozidel). Největší procentuální podíl závad při kontrolách podle dohody ADR byl zjištěn v Královéhradeckém kraji (1/3 všech kontrolovaných vozidel).

|                 | Počet zkontrolov. řidičů vozidel přepravy osob | Z toho počet zjištěných závad | tj. %  | Počet zkontrolovaných řidičů vozidel nákladní dopravy | Z toho počet zjištěných závad | tj. %  | Počet zkontrolov. vozidel podle dohody ADR | Z toho počet zjištěných závad | tj %   |
|-----------------|--|-------------------------------|--------|---|-------------------------------|--------|--|-------------------------------|--------|
| Praha           | 1218   | 391                           | 32,1   | 1908  | 399                           | 20,9   | 18   | 5                             | 27,8   |
| Středočeský     | 149  | 27                            | 18,1   | 4614  | 738                           | 16,0   | 201  | 11                            | 5,5    |
| Jihočeský       | 421  | 92                            | 21,9   | 5323  | 1060                          | 19,9   | 42   | 4                             | 9,5    |
| Plzeňský        | 77   | 17                            | 22,1   | 5462  | 643                           | 11,8   | 100  | 4                             | 4,0    |
| Ústecký         | 101  | 12                            | 11,9   | 6089  | 1165                          | 19,1   | 128  | 17                            | 13,3   |
| Královéhradecký | 40   | 6                             | 15,0   | 1546  | 275                           | 17,8   | 46   | 16                            | 34,8   |
| Jihomoravský    | 192  | 33                            | 17,2   | 6151  | 1003                          | 16,3   | 290  | 19                            | 6,6    |
| Moravskoslezský | 287  | 12                            | 4,2    | 4763  | 441                           | 9,3    | 105  | 7                             | 6,7    |
| Olomoucký       | 77   | 19                            | 24,7   | 2840  | 252                           | 8,9    | 54   | 6                             | 11,1   |
| Zlínský         | 12   | 2                             | 16,7   | 851   | 160                           | 18,8   | 45   | 5                             | 11,1   |
| Vysočina        | 63   | 2                             | 3,2    | 4914  | 422                           | 8,6    | 68   | 11                            | 16,2   |
| Pardubický      | 73   | 0                             | 0,0    | 1785  | 210                           | 11,8   | 94   | 12                            | 12,8   |
| Liberecký       | 55   | 4                             | 7,3    | 1396  | 196                           | 14,0   | 42   | 5                             | 11,9   |
| Karlovarský     | 93   | 3                             | 3,2    | 1397  | 226                           | 16,2   | 69   | 12                            | 17,4   |
| Celkem ČR       | 2858   | 620                           | Ø 14,1 | 49039   | 7190                          | Ø 15,0 | 1302                                       | 134                           | Ø 13,5 |



## C. OPATŘENÍ "Ú": BEZPEČNÉ CHOVÁNÍ ÚČASTNÍKŮ SILNIČNÍHO PROVOZU

### 1. RYCHLOST

| ÚČASTNÍK |  |
|----------|--|
| Ú 2.1    | Preventivně informační aktivity zaměřit na dodržování nejvyšší dovolené rychlosti, s důrazem na rozvoj bezpečného chování. |

Dne 19. dubna 2017 proběhla v rámci celé Evropy dopravně bezpečnostní akce "*Speed Marathon*" zaměřená na prevenci a kontrolu rychlosti vozidel, kterou organizovala mezinárodní organizace TISPOL. Na základě výzvy Policie ČR se veřejnost zapojila do vytipování nebezpečných úseků vhodných pro kontrolu rychlostních deliktů. Občané tak označili téměř 11 tisíc míst po celé České republice, která považují za riziková. Policie ČR tato místa vyhodnotila a vybrala z nich 1 047, kam poté soustředila výkon dohledu. Akce probíhala v jeden den na celém území ČR i v jiných evropských státech. Součástí akce byla i rozsáhlá medializace. Projekt bude realizován i v roce 2018.

| ÚČASTNÍK |  |
|----------|--|
| Ú 6.1    | Kontroly ze strany Policie ČR intenzivně zaměřit na dodržování pravidel silničního provozu, zejména:<br><b>RYCHLOST</b> <ul style="list-style-type: none"><li>❖ Kontrolovat dodržování rychlostních limitů a dodržování nejvyšší dovolené rychlosti jízdy řidiči všech motorových vozidel; pro kontrolu dodržování nejvyšší povolené rychlosti vozidla využívat i kontrol tachografů a dohledu v pohybu.</li></ul> |

Počet dopravních nehod zaviněných z důvodu nepřiměřené rychlosti motorového vozidla<sup>10</sup> se oproti loňskému roku prakticky nezměnil (+ 4 nehody). Počet usmrcených meziročně poklesl o 23 osob (tj. o 12 %), počet těžce zraněných poklesl o 87 osob (tj. o 13 %).

Pro srovnání uvádíme i tříleté porovnání počtu rychlostních dopravních nehod a počtu usmrcených a těžce zraněných osob při rychlostních dopravních nehodách motorových vozidel<sup>11</sup> v jednotlivých krajích (viz grafy 4 a 5).

**Nepřiměřená rychlost byla v roce 2017 hlavní příčinou 16,1 % dopravních nehod a 36,7 % usmrcení osob při dopravní nehodě. I když tento podíl postupně klesá, patří nepřiměřená rychlost i nadále k nejčastějším příčinám usmrcení účastníků silničního provozu.**

<sup>10</sup> Celkem bylo z rychlostních dopravních nehod (motorová i nemotorová vozidla) v roce 2017 usmrceno 176 osob a 626 těžce zraněno.

Vysoký počet usmrcených osob z rychlostních nehod je dlouhodobě zaznamenáván zejména ve Středočeském kraji, v roce 2017 se však meziročně snížil ze 47 usmrcených osob na 17 (tj. o 45 %). Oproti loňskému roku došlo k výraznému zvýšení počtu usmrcených osob z rychlostních nehod v Jihočeském kraji (z 16 na 26, tj. o 63 %).

Většina rychlostních nehod se, až na výjimky (tradičně Moravskoslezský kraj), stala mimo obec (z důvodů státoprávního uspořádání nebyla započítána data z hl. města Prahy).

## Rychlostní nehody – řidiči motorových vozidel

|                 | Počet dopravních nehod - rychlost | z toho v obci (v %) | Počet usmrcených osob - rychlost | z toho v obci (v %) | těžce zraněno - rychlost | z toho v obci (v %) | lehce zraněno - rychlost | z toho v obci (v %) | Rychlostní delikty v obci | Rychlostní delikty mimo obec | Počet hodin měření rychlosti celkem | z toho v obci (v %) |
|-----------------|-----------------------------------|---------------------|----------------------------------|---------------------|--------------------------|---------------------|--------------------------|---------------------|---------------------------|------------------------------|-------------------------------------|---------------------|
| Praha           | 1068                              | 100,0               | 2                                | 100,0               | 5                        | 100,0               | 172                      | 100,0               | 16854                     | 58                           | 5891                                | 95,47               |
| Středočeský     | 2714                              | 31,2                | 17                               | 5,9                 | 106                      | 19,8                | 1191                     | 22,8                | 12647                     | 6584                         | 14425                               | 46,27               |
| Jihočeský       | 937                               | 29,8                | 26                               | 0,0                 | 75                       | 13,3                | 582                      | 21,1                | 6438                      | 7133                         | 7618                                | 38,37               |
| Plzeňský        | 869                               | 34,5                | 19                               | 21,1                | 15                       | 40,0                | 526                      | 25,3                | 8498                      | 4007                         | 8528                                | 38,81               |
| Ústecký         | 1526                              | 48,2                | 17                               | 5,9                 | 62                       | 21,0                | 515                      | 32,0                | 11481                     | 6023                         | 8940                                | 56,22               |
| Královéhradecký | 836                               | 51,2                | 7                                | 14,3                | 30                       | 36,7                | 337                      | 39,2                | 6684                      | 1045                         | 6431                                | 60,47               |
| Jihomoravský    | 1006                              | 42,7                | 16                               | 18,8                | 50                       | 20,0                | 608                      | 28,8                | 11210                     | 6593                         | 15866                               | 43,87               |
| Moravskoslezský | 1107                              | 57,0                | 13                               | 23,1                | 43                       | 39,5                | 378                      | 46,3                | 11360                     | 5309                         | 9986                                | 57,44               |
| Olomoucký       | 668                               | 37,9                | 6                                | 33,3                | 30                       | 33,3                | 309                      | 28,5                | 10109                     | 3132                         | 10008                               | 48,01               |
| Zlínský         | 564                               | 41,7                | 14                               | 28,6                | 44                       | 34,1                | 305                      | 26,9                | 6260                      | 1190                         | 4621                                | 76,69               |
| Vysočina        | 733                               | 22,2                | 10                               | 0,0                 | 38                       | 7,9                 | 426                      | 15,5                | 5419                      | 2247                         | 8283                                | 37,61               |
| Pardubický      | 647                               | 37,9                | 9                                | 0,0                 | 34                       | 29,4                | 349                      | 29,5                | 4216                      | 812                          | 3305                                | 75,22               |
| Liberecký       | 746                               | 47,1                | 8                                | 25,0                | 29                       | 31,0                | 359                      | 36,8                | 3890                      | 1530                         | 3427                                | 64,90               |
| Karlovarský     | 489                               | 37,4                | 5                                | 40,0                | 17                       | 23,5                | 235                      | 36,2                | 4802                      | 2355                         | 3830                                | 61,85               |
| Celkem ČR       | 13910                             | Ø39,9               | 169                              | Ø 16,6              | 578                      | Ø 24,9              | 6292                     | Ø 29,9              | 119868                    | 48018                        | 111159                              | Ø 54,29             |

<sup>1)</sup> U všech průměrů není vzhledem ke státoprávnímu uspořádání zohledněno hl. město Praha.

V roce 2017 kontrolovala Policie ČR také dodržování nejvyšší povolené rychlosti. Zkontrolováno bylo celkem 17 038 tachografů, z toho zjistila 1593 překročení nejvyšší povolené rychlosti.

Nejvíce zjištěných nedostatků (1/5 všech kontrolovaných vozidel) bylo v Jihomoravském kraji, 18 % v Libereckém kraji, 16 % v Karlovarském a 14 % v Jihočeském kraji. V průměru každé 10. kontrolované vozidlo vybavené tachografem překročilo povolenou rychlost.

## ÚČASTNÍK

|              |  |
|--------------|--|
| <b>Ú 6.3</b> | Měření rychlosti, včetně tzv. úsekové rychlosti a kontrola dodržování bezpečné vzdálenosti mezi vozidly pomocí kamerového dohledu, zejména na dálnicích a silnicích I. tříd. |
|--------------|--|

V působnosti Policie ČR je v současné době **14 kamerových systémů pro měření rychlosti** – nejvíce v Praze (4), po 2 ve Středočeském, Plzeňském, Ústeckém, Moravskoslezském kraji a v kraji Vysočina. V roce bylo zkontrolováno prostřednictvím kamer nejméně 18 438 938

vozidel<sup>12</sup>. U 157 796 vozidel bylo zjištěno překročení nejvyšší dovolené rychlosti. Počet zjištěných přestupků se pohybuje do 1 %.

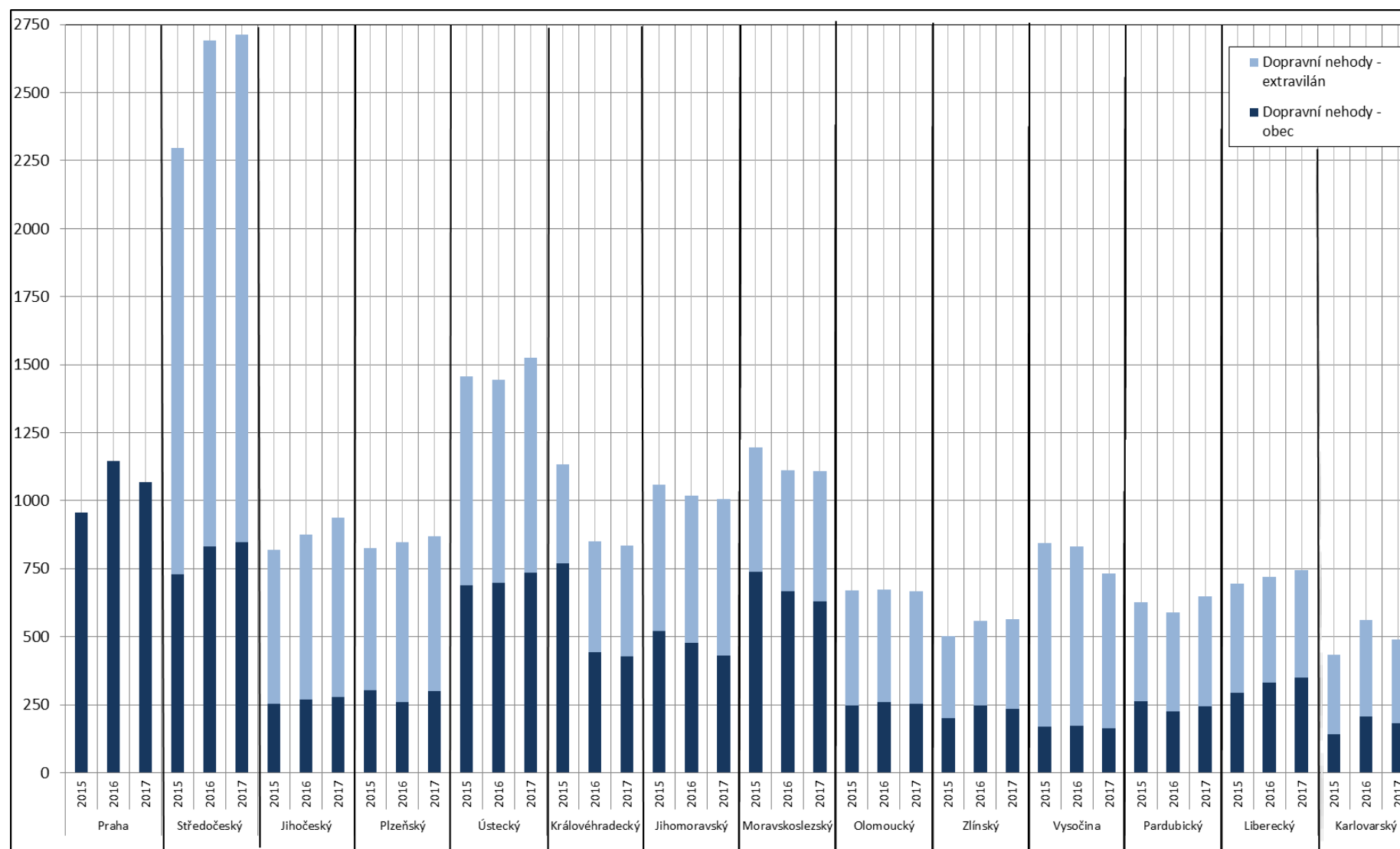
Předpoklad pro kontrolu bezpečné vzdálenosti (viz opatření Ú 7.5 - Provéřit možnosti legislativní úpravy definování bezpečné vzdálenosti mezi vozidly) nebyl ze strany gestora (Ministerstva dopravy) dosud naplněn. Bez tohoto zakotvení lze kontrolu dodržování bezpečné vzdálenosti při dohledu jen obtížně postihovat.

Ze strany Ředitelství služby dopravní policie je kladen důraz na efektivnější využívání existujícího vodorovného dopravního značení (V16) upozorňujícího na dodržování bezpečné vzdálenosti, které však není v současné době příliš využíváno. Limitujícím faktorem při aplikaci této místní úpravy je i skutečnost, že doposud není dořešena otázka svislého dopravního značení. Ze strany Ředitelství služby dopravní policie byl vznesen požadavek na využití tohoto vodorovného dopravního značení v rámci plánované rekonstrukce dálnice D1.

---

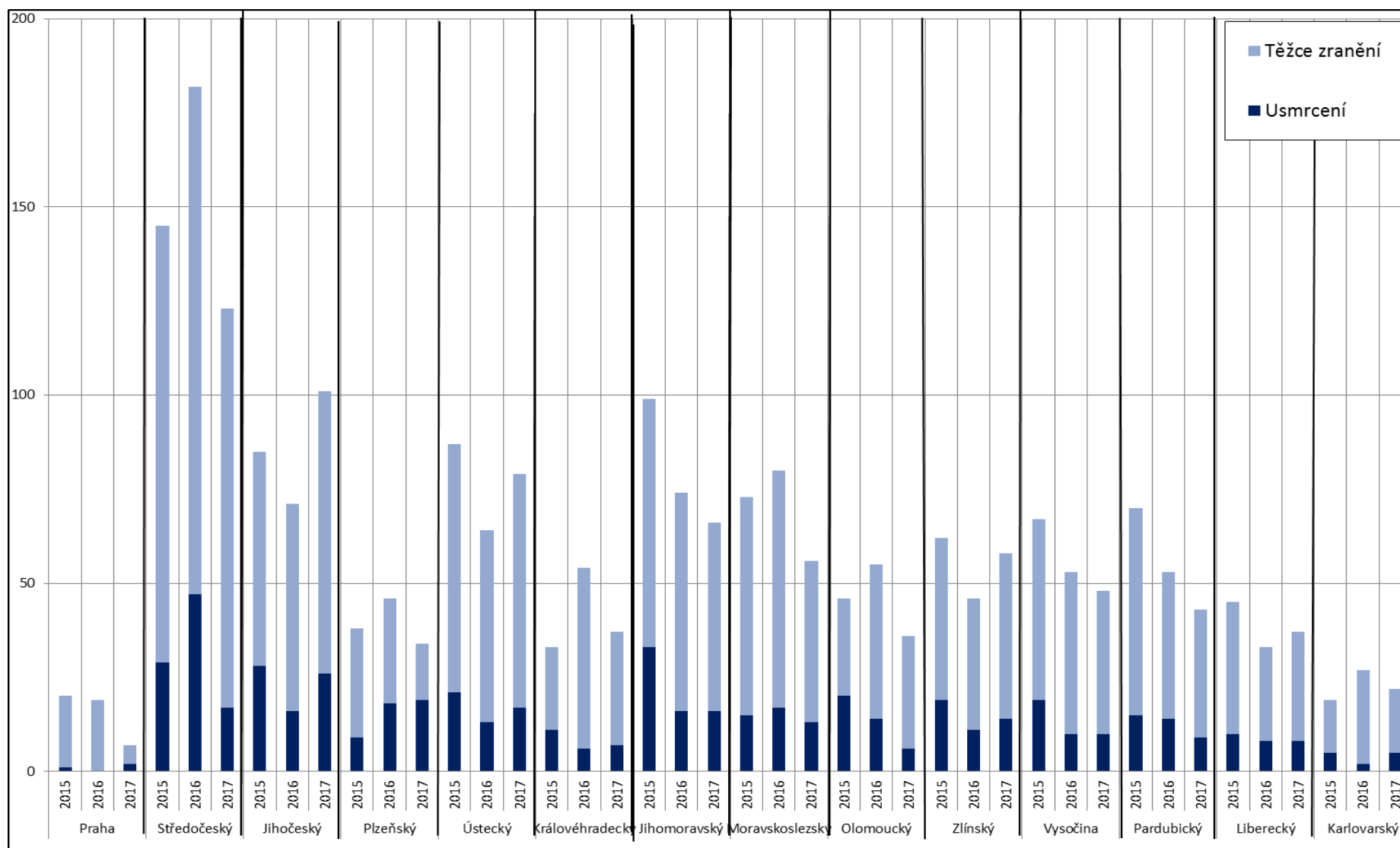
<sup>12</sup> Některé kamery nejsou vybaveny zařízením pro zaznamenání počtu vozidel.

Graf 4: Počet rychlostních dopravních nehod motorových vozidel v jednotlivých krajích 2015 – 2017



Pozn.: při posuzování nehodovosti a jejich následků v jednotlivých krajích je třeba zohlednit rozlohu a strukturu silniční sítě, hustotu provozu a další specifika daného kraje

Graf 5: Počet usmrcených a těžce zraněných osob při rychlostních dopravních nehodách motorových vozidel v jednotlivých krajích 2015 – 2017



Pozn.: při posuzování nehodovosti a jejich následků v jednotlivých krajích je třeba zohlednit rozlohu a strukturu silniční sítě, hustotu provozu a další specifika daného kraje

## 2. ALKOHOL A JINÉ NÁVYKOVÉ LÁTKY

| ÚČASTNÍK |  |
|----------|--|
| Ú 3.1    | Preventivně informační aktivity zaměřit na nebezpečí plynoucí z užívání alkoholu, jiných návykových látek a léků pro všechny účastníky silničního provozu. |

I v roce 2017 proběhla **celostátní kampaň** nazvaná „*Řídím, piju nealko pivo*“, která je realizována od roku 2012 ve spolupráci s Ministerstvem dopravy, oddělením BESIP a Českým svazem pivovarů a sladoven. Cílem kampaně je informovat řidiče o rizicích spojených s řízením vozidla po požití alkoholu a motivovat je k zodpovědnému chování na pozemních komunikacích.

V roce 2017 probíhala kampaň v rámci běžného výkonu služby nebo při plánovaných dopravně bezpečnostních akcích, a to zejména v období velikonočních svátků a letních prázdnin. S ohledem na vysoký počet dopravních nehod zaviněných cyklisty pod vlivem alkoholu, byl zvláštní důraz věnován také této kategorii řidičů. V některých krajích byla kampaň spojena i s rozdáváním jednorázových alkotesterů.

Kromě toho probíhala i řada krajských preventivních aktivit zaměřených na řízení pod vlivem alkoholu – např. „*Řídím bez opice*“, projekt Moravskoslezského kraje zaměřený na mladé motoristy, kteří měli možnost si na cvičném polygonu Libros, s.r.o. vyzkoušet jízdu se speciálními brýlemi simulujícími jízdu pod vlivem alkoholu či drog. Projekt stejného názvu i obsahu byl realizován i v Libereckém kraji.

V Karlovarském kraji se při dopravně bezpečnostní akci zaměřili na **kontroly alkoholu aj. návykových látek u řidičů autobusů**, v Zlínském kraji projekt „*Víš, že řídíš pod vlivem?*“, v Plzeňském kraji akce „*Piješ. Řídíš. Zabíjíš.*“

| ÚČASTNÍK |  |
|----------|--|
| Ú 6.1    | Kontroly ze strany Policie ČR intenzivně zaměřit na dodržování pravidel silničního provozu, zejména:<br><br>ALKOHOL A JINÉ NÁVYKOVÉ LÁTKY<br>u řidičů vozidel a nemotorizovaných účastníků silničního provozu<br>❖ Kontrolovat dodržování rychlostních limitů a dodržování nejvyšší dovolené rychlosti jízdy řidiči všech motorových vozidel; pro kontrolu dodržování nejvyšší povolené rychlosti vozidla využívat i kontrol tachografů a dohledu v pohybu |

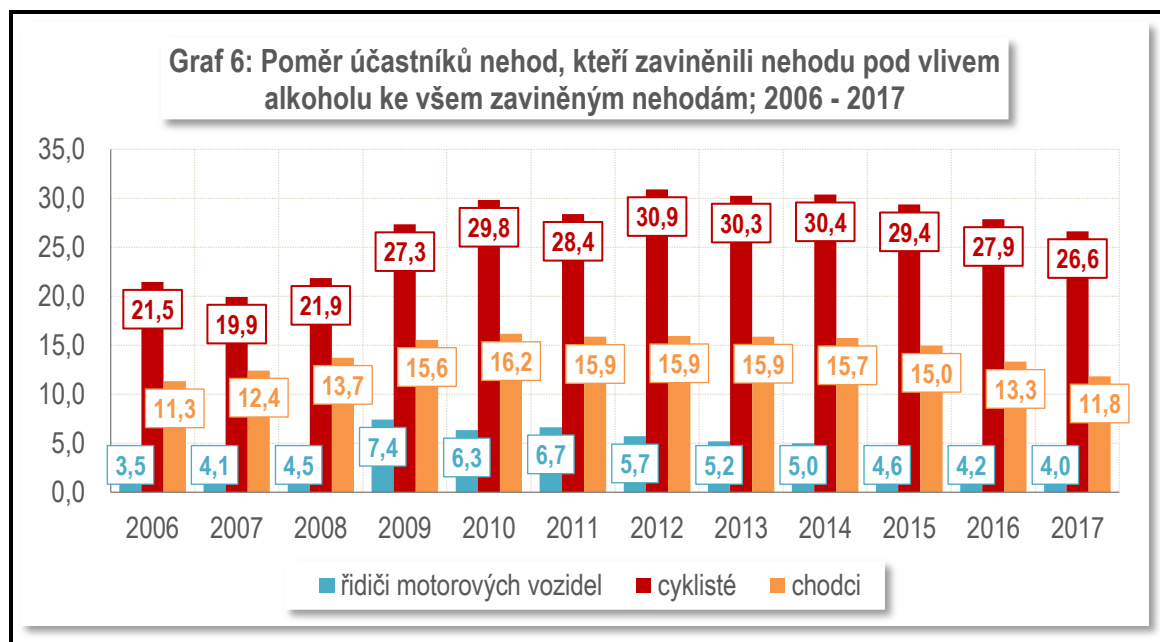
## ALKOHOL

Policie ČR v roce 2017 evidovala<sup>13</sup> **4251 dopravních nehod** (- 122 oproti roku 2016) **zaviněných pod vlivem alkoholu**, při kterých bylo **usmrceno 48 osob** (- 4 oproti roku 2016).

Dalších **1953 osob** (- 132 osob) **bylo zraněno** (z toho 203 těžce).

Nejvíce dopravních nehod s alkoholem bylo zjištěno ve Středočeském, Jihomoravském, Moravskoslezském kraji a v Praze. Nejvíce usmrcených osob (25 %) při těchto nehodách bylo zjištěno na území Plzeňského kraje (12 osob).

**Nejvyšší podíl zaviněných nehod, kdy viník byl pod vlivem alkoholu, byl stejně jako loni u cyklistů, kteří pod vlivem alkoholu zavinili 26,6 % z celkového počtu jimi zaviněných nehod.**



Zdroj: Ředitelství služby dopravní policie

<sup>13</sup> Zdroj: Informace o nehodovosti na pozemních komunikacích České republiky za rok 2017; data z jednotlivých krajských ředitelství Policie ČR (dopravní nehody zaviněné řidiči vozidel), statistické sestavy Policie ČR.



U 76 % (!) dopravních nehod s alkoholem byla zjištěna hodnota alkoholu u viníka dopravní nehody 1 ‰ a více. Tento stav se dlouhodobě nemění.



Police ČR z důvodu řízení motorového vozidla pod vlivem alkoholu **zadržela** v roce 2017 **5808 řidičských průkazů** (z toho 3786 při dohledové činnosti a 2022 při šetření dopravních nehod).



V roce 2017 bylo službou dopravní policie zjištěno při dohledu požití alkoholu u 7 133 řidičů<sup>14</sup> motorových vozidel, což je meziroční pokles o 11 %.

Dalších 14 616 přestupků podle § 125c odst. 1 písm. b), c), d) zákona č. 361/2001 Sb., o silničním provozu, ve znění pozdějších předpisů (tj. alkohol aj. návykové látky v silničním provozu), oznámila v roce 2017 služba pořádkové policie.

Celkem **1 120 osob** (- 29 osob oproti roku 2016) bylo v roce 2017 přistiženo Policií ČR za **maření výkonu úředního rozhodnutí**<sup>14</sup>, resp. porušení zákazu řízení motorového vozidla z důvodů řízení pod vlivem návykových látek.

### Trestný čin maření výkonu úředního rozhodnutí a vykázání (§ 337 trestního zákona)

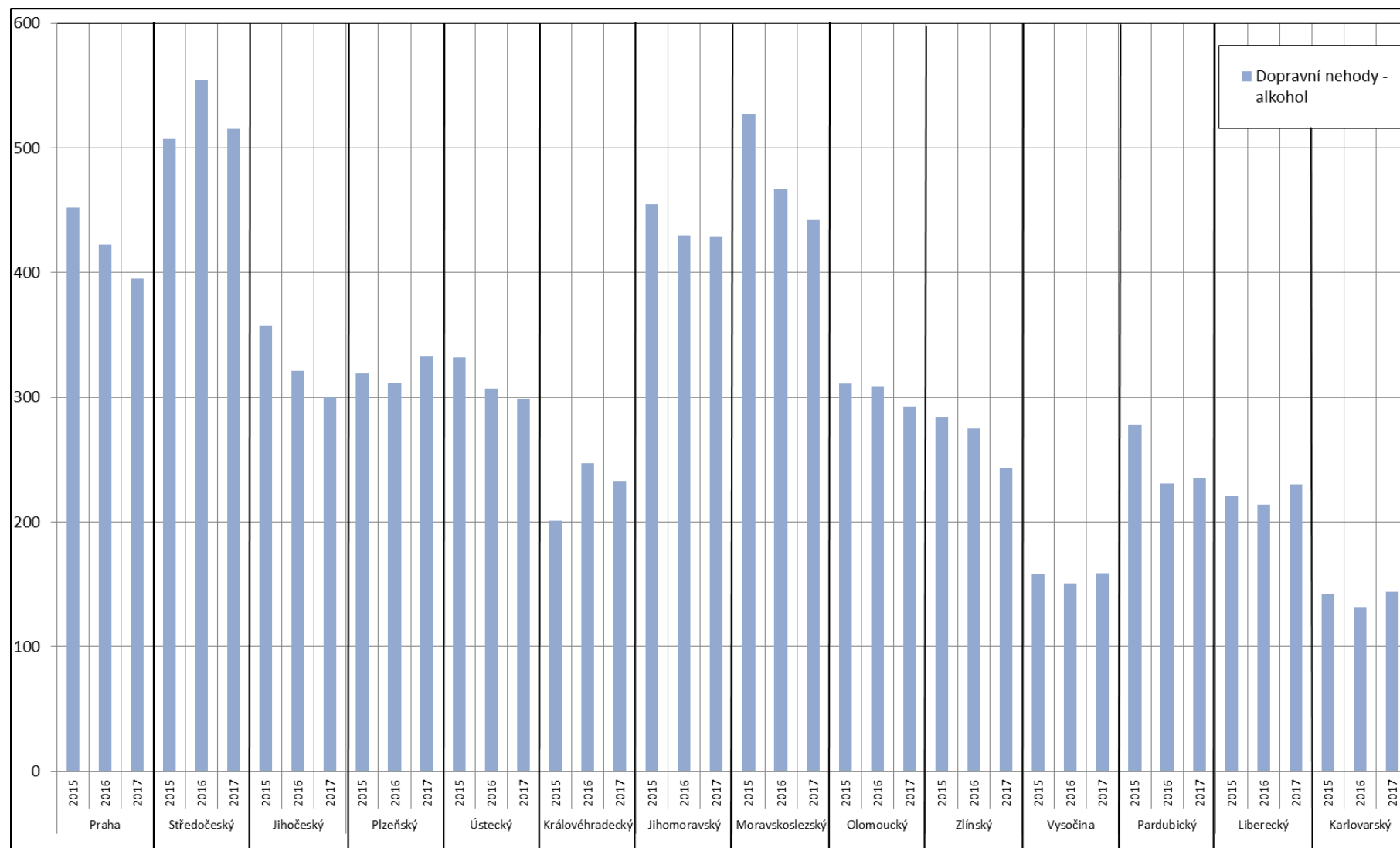
|                        | 2013 | 2014 | 2015 | 2016 | 2017 |
|------------------------|------|------|------|------|------|
| § 337 odst. 1 písm. a) | 2160 | 1599 | 1323 | 1149 | 1120 |

|                  | Počet DN pod vlivem alkoholu | Počet usmrcených při DN pod vlivem alkoholu | Počet TZ při DN pod vlivem alkoholu | Počet LZ při DN pod vlivem alkoholu | Počet zadržených ŘP - dohled (alkohol) | Počet zadržených ŘP - DN (alkohol) | Počet případů oznámených jako přestupek (alkohol) | Počet případů řešených jako trestný čin (alkohol) |
|------------------|------------------------------|---|-------------------------------------|-------------------------------------|--|------------------------------------|---|---|
| Praha            | 395                          | 1   | 6                                   | 124                                 | 149                                    | 220                                | 493   | 74  |
| Středočeský      | 515                          | 5   | 33                                  | 192                                 | 704                                    | 223                                | 1065  | 216   |
| Jihočeský        | 300                          | 5   | 24                                  | 152                                 | 373                                    | 113                                | 569   | 169   |
| Plzeňský         | 333                          | 12  | 5                                   | 147                                 | 192                                    | 146                                | 249   | 65  |
| Ústecký          | 299                          | 4   | 20                                  | 105                                 | 247                                    | 93                                 | 291   | 114   |
| Královéhradecký  | 233                          | 2   | 6                                   | 91                                  | 133                                    | 167                                | 214   | 30  |
| Jihomoravský     | 429                          | 3   | 21                                  | 205                                 | 447                                    | 131                                | 696   | 172   |
| Moravskoslezský  | 443                          | 3   | 19                                  | 144                                 | 418                                    | 120                                | 686   | 157   |
| Olomoucký        | 293                          | 1   | 9                                   | 155                                 | 210                                    | 116                                | 287   | 131   |
| Zlínský          | 243                          | 1   | 22                                  | 108                                 | 304                                    | 201                                | 351   | 184   |
| Vysočina         | 159                          | 4   | 12                                  | 79                                  | 124                                    | 78                                 | 96  | 56  |
| Pardubický       | 235                          | 2   | 13                                  | 117                                 | 173                                    | 100                                | 205   | 82  |
| Liberecký        | 230                          | 5   | 9                                   | 101                                 | 165                                    | 101                                | 194   | 93  |
| Karlovarský      | 144                          | 0   | 4                                   | 30                                  | 147                                    | 213                                | 113   | 81  |
| <b>Celkem ČR</b> | <b>4251</b>                  | <b>48</b>                                   | <b>203</b>                          | <b>1750</b>                         | <b>3786</b>                            | <b>2022</b>                        | <b>5509</b>                                       | <b>1624</b>                                       |

**S ohledem na neklesající počet případů řízení vozidel pod vlivem alkoholu zjištěných při dohledové činnosti, zůstává intenzivní kontrola řízení vozidla pod vlivem alkoholu a jiných návykových látek prioritou i pro další období.**

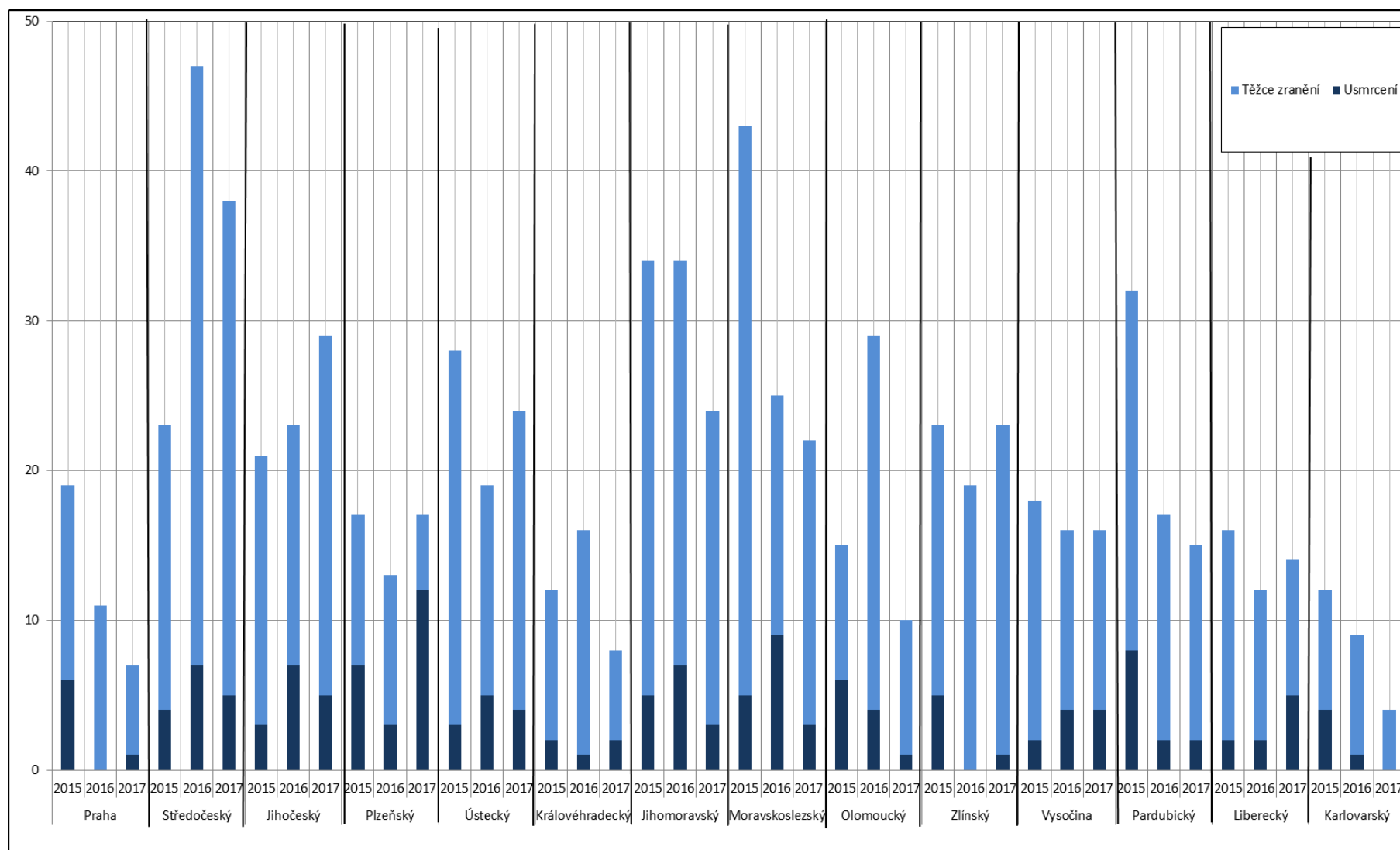
<sup>14</sup> Ředitelství služby dopravní policie – Přehled o činnosti dopravní policie za rok 2017, data z Krajských ředitelství Policie ČR.

Graf 10: Počet dopravních nehod zaviněných pod vlivem alkoholu v jednotlivých krajích 2015 – 2017



Pozn.: při posuzování nehodovosti a jejich následků v jednotlivých krajích je třeba zohlednit rozlohu a strukturu silniční sítě, hustotu provozu a další specifika daného kraje.

Graf 11: Počet usmrcených a těžce zraněných osob při dopravních nehodách zaviněných pod vlivem alkoholu v jednotlivých krajích 2015 – 2017



Pozn.: při posuzování nehodovosti a jejich následků v jednotlivých krajích je třeba zohlednit rozlohu a strukturu silniční sítě, hustotu provozu a další specifika daného kraje.

## JINÉ NÁVYKOVÉ LÁTKY

**Pod vlivem jiných návykových látek** bylo v roce 2017 zaviněno **231** (- 20 oproti roku 2016) dopravních nehod.

### Počet dopravních nehod pod vlivem jiných návykových látek

| 2003 | 2004 | 2005 | 2006 | 2007 | 2008 | 2009 | 2010 | 2011 | 2012 | 2013 | 2014 | 2015 | 2016 | 2017 |
|------|------|------|------|------|------|------|------|------|------|------|------|------|------|------|
| 37   | 44   | 51   | 64   | 78   | 112  | 133  | 164  | 163  | 172  | 239  | 260  | 301  | 251  | 231  |

Nejvíce těchto nehod se v roce 2017 stalo v Jihomoravském kraji (34; meziroční pokles zjištěných případů řízení pod vlivem jiných návykových látek v dohledu o 23 %), Moravskoslezském kraji (29; meziroční pokles zjištěných případů řízení pod vlivem jiných návykových látek v dohledu o 12 %), Středočeském kraji (25 nehod; meziroční pokles zjištěných případů řízení pod vlivem jiných návykových látek v dohledu o 6 %) a Libereckém kraji (po 23; meziroční pokles zjištěných případů řízení pod vlivem jiných návykových látek v dohledu o 7 %). Nejméně v kraji Vysočina (5; meziroční pokles zjištěných případů řízení pod vlivem jiných návykových látek v dohledu o 24 %).

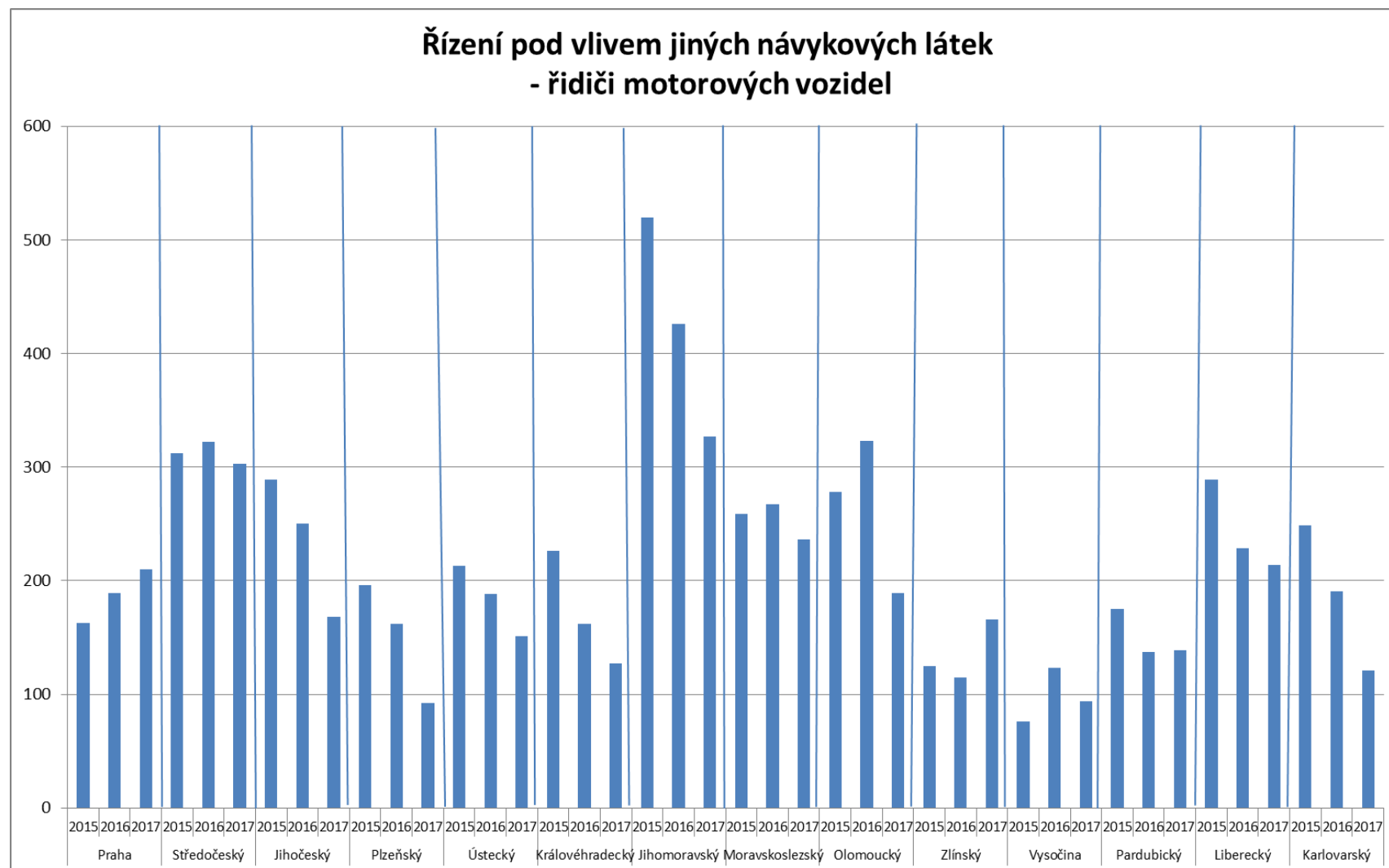
Požítí návykových látek bylo **při dohledové činnosti** Policie ČR v roce 2017 zjištěno v **2 537** případech (to je o 547 případů méně než v roce 2016).

**Meziročně stoupl počet zjištěných případů řízení pod vlivem jiných návykových látek v dohledu ve Zlínském kraji: o 44 %.** Počet zjištěných případů řízení pod vlivem jiných návykových látek v dohledu neklesá v Praze. **Od roku 2014 stoupl v Praze počet zjištěných případů řízení pod vlivem jiných návykových látek v dohledu o 74 %.**

Při dopravních nehodách pod vlivem jiných návykových látek byly **usmrceny 4 osoby** (o 6 méně než v roce 2016).

|                  | Počet DN pod vlivem jiných NL | Počet usmrcených při DN pod vlivem jiných NL | Počet TZ při DN pod vlivem jiných NL | Počet LZ při DN pod vlivem jiných NL | Počet zadržených ŘP - dohled (jiné NL) | Počet zadržených ŘP - DN (jiné NL) | Počet případů oznámených jako přestupek (NL) | Počet případů řešených jako trestný čin (NL) |
|------------------|-------------------------------|--|--------------------------------------|--------------------------------------|--|------------------------------------|--|--|
| Praha            | 14                            | 0  | 0                                    | 10                                   | 109                                    | 7                                  | 202  | 8  |
| Středočeský      | 25                            | 0  | 1                                    | 12                                   | 105                                    | 8                                  | 290  | 13   |
| Jihočeský        | 9                             | 0  | 1                                    | 9                                    | 96                                     | 5                                  | 165  | 3  |
| Plzeňský         | 16                            | 2  | 0                                    | 4                                    | 33                                     | 6                                  | 70   | 22   |
| Ústecký          | 19                            | 1  | 1                                    | 6                                    | 61                                     | 7                                  | 121  | 30   |
| Královéhradecký  | 16                            | 0  | 0                                    | 3                                    | 99                                     | 4                                  | 126  | 1  |
| Jihomoravský     | 34                            | 1  | 2                                    | 20                                   | 175                                    | 2                                  | 236  | 91   |
| Moravskoslezský  | 29                            | 0  | 3                                    | 5                                    | 120                                    | 9                                  | 213  | 23   |
| Olomoucký        | 6                             | 0  | 0                                    | 2                                    | 30                                     | 7                                  | 75   | 114  |
| Zlínský          | 9                             | 0  | 0                                    | 11                                   | 25                                     | 17                                 | 114  | 52   |
| Vysočina         | 5                             | 0  | 1                                    | 1                                    | 54                                     | 3                                  | 91   | 3  |
| Pardubický       | 12                            | 0  | 1                                    | 4                                    | 87                                     | 9                                  | 135  | 4  |
| Liberecký        | 23                            | 0  | 1                                    | 11                                   | 51                                     | 5                                  | 208  | 6  |
| Karlovarský      | 14                            | 0  | 0                                    | 4                                    | 85                                     | 19                                 | 84   | 37   |
| <b>Celkem ČR</b> | <b>231</b>                    | <b>4</b>                                     | <b>11</b>                            | <b>102</b>                           | <b>1130</b>                            | <b>108</b>                         | <b>2130</b>                                  | <b>407</b>                                   |

Graf 12: Počet zjištěných případů řízení pod vlivem jiných návykových látek řidiči motorových vozidel v jednotlivých krajích 2015 – 2017



*Pozn.: při posuzování nehodovosti a jejich následků v jednotlivých krajích je třeba zohlednit rozlohu a strukturu silniční sítě, hustotu provozu a další specifika daného kraje.*

### 3. CHODCI

| ÚČASTNÍK |   |
|----------|---|
| Ú 2.     | Preventivně informační aktivity zaměřit na zranitelné účastníky silničního provozu s přihlédnutím k prioritám prevence v oblasti bezpečnosti a plynulosti silničního provozu stanoveným na daný kalendářní rok v rámci resortu MV – podpora preventivních aktivit v gesci jiných subjektů a podpora dohledu ze strany Policie ČR (Ú 6.1)<br>A. <u>chodci</u> (Ú 2.7)<br>B. motocyklisté (Ú 2.4)<br>C. senioři (Ú 2.7)<br>D. zádržné systémy (Ú 2.2) |

Preventivní projekt Policie ČR **"Zebra se za Tebe nerozhledne!"** zaměřený na chodce probíhá již 10 let dvakrát ročně v rozsahu jednoho týdne na celém území České republiky, a to vždy na začátku školního roku a v jeho druhé polovině. Cílem projektu je zejména osvojování si dodržování pravidel bezpečného přecházení vozovky a odbourávání mýtů o absolutní přednosti chodců na přechodu pro chodce.



Viditelnost chodců byla i v roce 2017 jednou z priorit v oblasti bezpečnosti silničního provozu. Celorepubliková preventivní informační kampaň oddělení BESIP Ministerstva dopravy ČR **"Vidíme se?"** je zaměřená na viditelnost účastníků v silničním provozu. Policie ČR v rámci své dohledové a preventivní činnosti informovala o legislativní povinnosti týkající se viditelnosti chodců mimo obec a distribuovala reflexní předměty v průměrném počtu cca 2500 kusů na každé krajské ředitelství. Policie rovněž kontrolovala vybavení vozidla reflexní vestou a osvětlení vozidel.

Viditelnosti se Policie ČR věnovala i při preventivně – informativních akcích: besedách pro seniory, přednáškové činnosti ve školách, na prezentačních akcích Integrovaného záchranného systému apod.

Policie ČR se problematice bezpečnosti chodců věnovala i v rámci projektu **"Bezpečná cesta do školy"** nebo **„V pohodě do školy“**, zaměřeného na osobní bezpečnost a ostatní bezpečnostní témata.

V roce 2017 proběhlo ocenění výherců, kteří se v roce 2016 přihlásili do soutěže **„Jak se učí dopravní výchova u nás“**.

I v roce 2017 pokračoval projekt **„Není cesty zpět“**, jehož cílem bylo informovat obyvatele i návštěvníky Prahy o přednosti tramvají na přechodech pro chodce, které nejsou světelně řízeny. Ve speciálně vybaveném tramvajovém voze s vyvěšenými fotografiemi z dopravních střetů tramvají s chodci probíhaly interaktivní přednášky zaměřené na toto téma. V tramvajových vozech vyvěsil Dopravní podnik hl. m. Prahy, partner projektu, informační sdělení, která na přednost tramvají upozorňují.



Dopravní prevenci se velmi intenzivně věnuje i **Muzeum Policie ČR** – ať již v rámci komentovaných prohlídek expozice muzea, přednáškové činnosti, na dopravním hřišti nebo v rámci akcí pro veřejnost.

*Ilustrační foto: Muzeum Policie ČR*

Od r. 2015 realizuje Ministerstvo vnitra dotační program **Bezpečnostní dobrovolník**<sup>15</sup>. Účelem dotačního programu je podpora dobrovolnické činnosti obyvatel obcí a širšího zapojení veřejnosti do zabezpečování místních záležitostí veřejného pořádku. Dobrovolníci se zapojovali zejména v rámci bezpečnosti silničního provozu (asistence u přechodů pro chodce) a při preventivních akcích pro občany.

| ÚČASTNÍK     |   |
|--------------|---|
| <b>Ú 6.1</b> | <p>Kontroly ze strany Policie ČR intenzivně zaměřit na dodržování pravidel silničního provozu, zejména:</p> <p><b>CHODCI</b></p> <ul style="list-style-type: none"> <li>❖ Alespoň 2 kontrolní akce ročně na úrovni územního odboru tematicky zaměřené na chování chodců na pozemní komunikaci; kontrolní akce dle možností zkoordinovat i s obecní (městskou) policií.</li> </ul> |

**V průměru 92,5 % střetů chodců s vozidlem se stalo v obci, z toho 77,5 % ve dne.**

V roce 2017 došlo k 3420 (- 16 oproti roku 2016) střetům vozidla s chodcem (3,3 % všech policií evidovaných dopravních nehod).

Při dopravních nehodách bylo **usmrceno 101 chodců** (-10 osob oproti roku 2016), z toho v obci **60,3%** (do průměru není započítáváno hl. město Praha, a to z důvodů státoprávního uspořádání), **což je o 3,2 % méně než v roce 2016**. Z toho ve dne 74,4 % (nárůst o 6,6 %).

**Těžce zraněno** bylo v roce 2017 **519 chodců**, tj. o 76 méně než v roce 2016.

V roce 2017 zavinili chodci 1140 dopravních nehod, z toho **11,9 % z nich bylo pod vlivem alkoholu**.

<sup>15</sup> Blíže viz: <http://www.mvcr.cz/clanek/bezpecnostni-dobrovolnik.aspx>.

|                 | počet DN - střetu vozidla s chodcem | z toho v obci (v %) | v obci v noci (v %) | mimo obec v noci (v %) | Počet usmrcených chodců | z toho dětí do 15 let | počet usmrcených chodců v obci (v %) | v obci v noci (v %) | mimo obec v noci (v %) |
|-----------------|-------------------------------------|---------------------|---------------------|------------------------|-------------------------|-----------------------|--------------------------------------|---------------------|------------------------|
| Praha           | 686                                 | 100,0               | 31,3                | 0,0                    | 11                      | 0                     | 100,0                                | 36,4                | 0,0                    |
| Středočeský     | 363                                 | 91,7                | 18,2                | 3,9                    | 10                      | 1                     | 70,0                                 | 10,0                | 20,0                   |
| Jihočeský       | 155                                 | 87,7                | 23,2                | 5,2                    | 5                       | 0                     | 60,0                                 | 40,0                | 20,0                   |
| Plzeňský        | 201                                 | 91,5                | 23,9                | 3,0                    | 12                      | 3                     | 83,3                                 | 16,7                | 8,3                    |
| Ústecký         | 276                                 | 93,5                | 18,1                | 4,7                    | 10                      | 0                     | 60,0                                 | 30,0                | 40,0                   |
| Královéhradecký | 125                                 | 92,0                | 22,4                | 5,6                    | 4                       | 0                     | 75,0                                 | 50,0                | 25,0                   |
| Jihomoravský    | 407                                 | 95,1                | 20,9                | 3,7                    | 7                       | 0                     | 71,4                                 | 42,9                | 28,6                   |
| Moravskoslezský | 361                                 | 97,2                | 21,3                | 1,7                    | 15                      | 0                     | 93,3                                 | 33,3                | 6,7                    |
| Olomoucký       | 179                                 | 92,2                | 26,3                | 5,0                    | 3                       | 0                     | 66,7                                 | 33,3                | 0,0                    |
| Zlínský         | 175                                 | 92,0                | 28,0                | 5,1                    | 7                       | 0                     | 42,9                                 | 28,6                | 57,1                   |
| Vysočina        | 109                                 | 87,2                | 15,6                | 8,3                    | 5                       | 1                     | 20,0                                 | 20,0                | 80,0                   |
| Pardubický      | 127                                 | 92,1                | 23,6                | 5,5                    | 4                       | 0                     | 25,0                                 | 0,0                 | 75,0                   |
| Liberecký       | 162                                 | 93,2                | 20,4                | 3,1                    | 6                       | 0                     | 66,7                                 | 16,7                | 33,3                   |
| Karlovarský     | 94                                  | 96,8                | 22,3                | 2,1                    | 2                       | 0                     | 50,0                                 | 0,0                 | 50,0                   |
| Celkem ČR       | 3420                                | Ø 92,5*             | Ø 22,5              | Ø 4,4*                 | 101                     | 5                     | Ø 60,3*                              | Ø 25,6              | Ø 34,2*                |

|                 | na přechodu pro chodce | těžce zraněno | z toho dětí do 15 let | v obci (v %) | v obci v noci (v %) | mimo obec v noci (v %) | na přechodu pro chodce | lehce zraněno | z toho dětí do 15 let |
|-----------------|------------------------|---------------|-----------------------|--------------|---------------------|------------------------|------------------------|---------------|-----------------------|
| Praha           | 2                      | 83            | 10                    | 100,0        | 41,0                | 0,0                    | 49                     | 537           | 87                    |
| Středočeský     | 2                      | 57            | 7                     | 87,7         | 17,5                | 3,5                    | 22                     | 284           | 83                    |
| Jihočeský       | 2                      | 33            | 3                     | 81,8         | 18,2                | 6,1                    | 14                     | 118           | 23                    |
| Plzeňský        | 3                      | 13            | 1                     | 100,0        | 38,5                | 0,0                    | 10                     | 169           | 36                    |
| Ústecký         | 2                      | 43            | 11                    | 90,7         | 16,3                | 4,7                    | 17                     | 221           | 71                    |
| Královéhradecký | 0                      | 14            | 1                     | 78,6         | 21,4                | 14,3                   | 3                      | 98            | 20                    |
| Jihomoravský    | 1                      | 78            | 12                    | 91,0         | 25,6                | 7,7                    | 36                     | 335           | 90                    |
| Moravskoslezský | 7                      | 71            | 11                    | 95,8         | 23,9                | 2,8                    | 35                     | 253           | 64                    |
| Olomoucký       | 0                      | 22            | 5                     | 90,9         | 40,9                | 0,0                    | 8                      | 163           | 41                    |
| Zlínský         | 1                      | 38            | 1                     | 84,2         | 44,7                | 7,9                    | 14                     | 142           | 40                    |
| Vysočina        | 0                      | 18            | 1                     | 83,3         | 5,6                 | 5,6                    | 7                      | 92            | 20                    |
| Pardubický      | 1                      | 26            | 5                     | 80,8         | 15,4                | 3,8                    | 7                      | 102           | 25                    |
| Liberecký       | 1                      | 13            | 1                     | 76,9         | 7,7                 | 7,7                    | 5                      | 148           | 49                    |
| Karlovarský     | 0                      | 10            | 1                     | 100,0        | 30,0                | 0,0                    | 2                      | 71            | 26                    |
| Celkem ČR       | 22                     | 519           | 70                    | Ø 87,8*      | Ø 24,8              | Ø 4,9*                 | 229                    | 2733          | 675                   |



|                 | v obci (v %) | v obci v noci (v %) | mimo obec v noci (v %) | na přechodu pro chodce | Počet chodců - viníků DN pod vlivem alkoholu či jiných NL | Počet přestupků chodců celkem | Počet speciálních kontrolních akcí (chodci) | Počet přestupků chodců v rámci těchto speciálních akcí |
|-----------------|--------------|---------------------|------------------------|------------------------|---|-------------------------------|---|--|
| Praha           | 100,0        | 30,5                | 0,0                    | 269                    | 46  | 525                           | 10  | 161  |
| Středočeský     | 92,6         | 16,9                | 3,5                    | 121                    | 6   | 539                           | 38  | 106  |
| Jihočeský       | 91,5         | 24,6                | 4,2                    | 52                     | 8   | 176                           | 6   | 29   |
| Plzeňský        | 92,9         | 24,3                | 3,0                    | 65                     | 13  | 646                           | 28  | 99   |
| Ústecký         | 95,0         | 21,3                | 3,6                    | 104                    | 4   | 485                           | 19  | 331  |
| Královéhradecký | 95,9         | 21,4                | 3,1                    | 36                     | 5   | 185                           | 10  | 14   |
| Jihomoravský    | 96,7         | 20,3                | 2,1                    | 145                    | 21  | 1109                          | 49  | 197  |
| Moravskoslezský | 97,6         | 19,8                | 1,6                    | 93                     | 14  | 974                           | 132   | 647  |
| Olomoucký       | 92,0         | 26,4                | 3,7                    | 59                     | 2   | 301                           | 20  | 75   |
| Zlínský         | 93,0         | 23,2                | 3,5                    | 54                     | 4   | 440                           | 19  | 64   |
| Vysočina        | 88,0         | 16,3                | 4,3                    | 37                     | 2   | 84                            | 4   | 9  |
| Pardubický      | 97,1         | 23,5                | 2,9                    | 50                     | 2   | 88                            | 3   | 13   |
| Liberecký       | 93,2         | 20,3                | 2,0                    | 66                     | 5   | 118                           | 30  | 12   |
| Karlovarský     | 97,2         | 18,3                | 0,0                    | 24                     | 4   | 130                           | 9   | 28   |
| Celkem ČR       | Ø 94,1*      | Ø 21,9              | Ø 2,9*                 | 1175                   | 136   | 5800                          | 377   | 1785   |

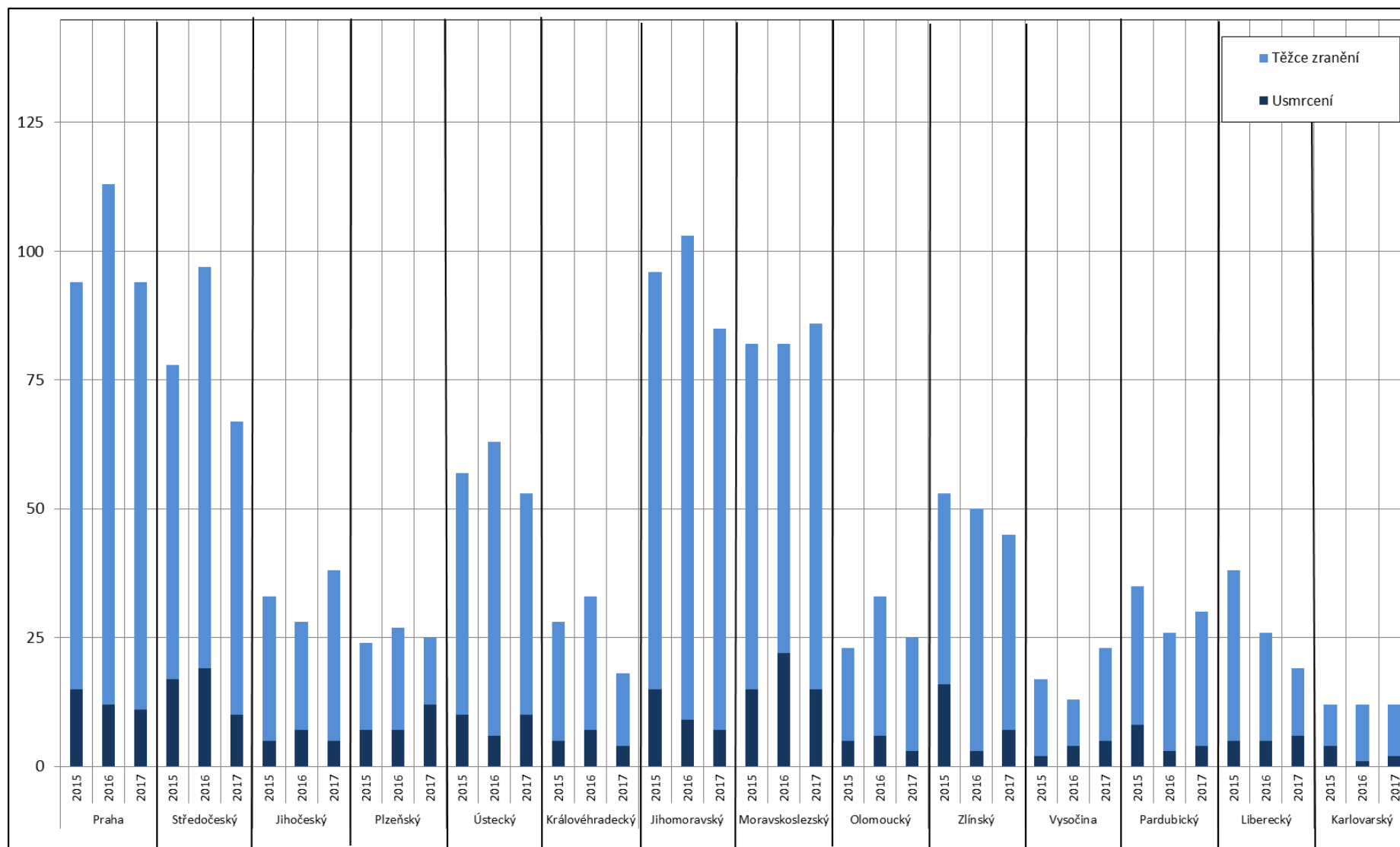
\*U těchto průměrů není vzhledem ke státoprávnímu uspořádání zohledněno hl. město Praha.

## Přechody pro chodce:



|               | 2010 | 2011 | 2012 | 2013 | 2014 | 2015 | 2016 | 2017 |
|---------------|------|------|------|------|------|------|------|------|
| Usmrcení      | 29   | 29   | 33   | 28   | 17   | 25   | 28   | 22   |
| Těžce zranění | 220  | 240  | 265  | 248  | 227  | 228  | 244  | 229  |
| Lehce zranění | 950  | 938  | 1005 | 951  | 1004 | 1089 | 1149 | 1175 |

Graf 13: Počet usmrcených a těžce zraněných chodců v jednotlivých krajích 2015 – 2017



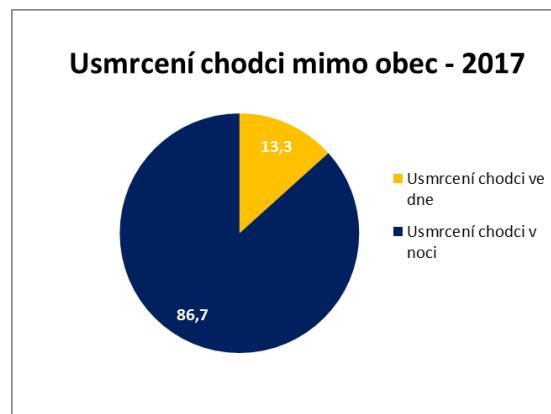
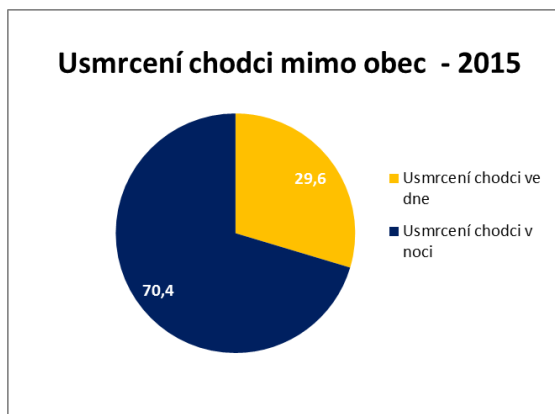
Pozn.: při posuzování nehodovosti a jejich následků v jednotlivých krajích je třeba zohlednit rozlohu a strukturu silniční sítě, hustotu provozu a další specifika daného kraje

20. února 2016 nabyla účinnosti **novela zákona č. 361/2000 Sb., o silničním provozu**, ve znění pozdějších předpisů (zákon č. 48/2016 Sb.), která kromě jiného zavedla legislativní **povinnost týkající se viditelnosti chodců mimo obec**<sup>16</sup>. V porovnání s rokem 2015 i meziročně došlo **mimo obec ke snížení počtu usmrcených chodců v noci i ve dne**. V roce 2017 došlo k meziročnímu nárůstu usmrcených chodců v obci ve dne.

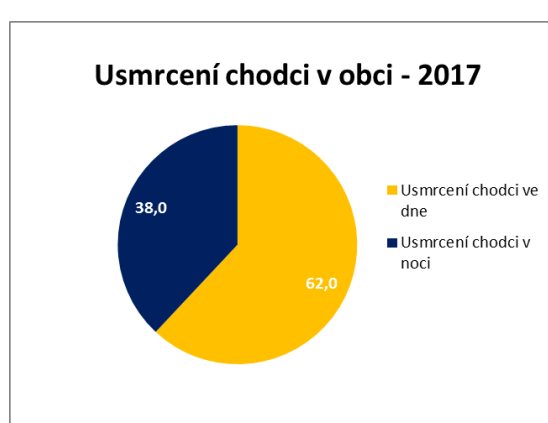
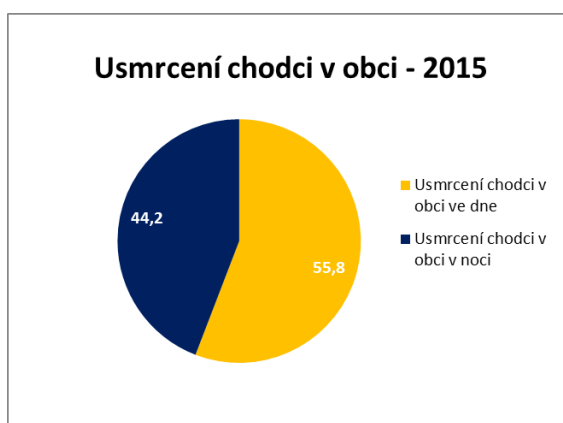
## Usmrcení

| Usmrcení chodci |           | 2012 | 2013 | 2014 | 2015 | 2016 | 2017 |
|-----------------|-----------|------|------|------|------|------|------|
| den             | obec      | 49   | 46   | 38   | 43   | 39   | 44   |
|                 | mimo obec | 11   | 8    | 9    | 16   | 6    | 4    |
| noc             | obec      | 50   | 36   | 31   | 34   | 38   | 27   |
|                 | mimo obec | 36   | 44   | 34   | 38   | 28   | 26   |
| Celkem          |           | 146  | 134  | 112  | 131  | 111  | 101  |

Grafy 14: Usmrcení chodci při dopravních nehodách mimo obec 2015 – 2017



Grafy 15: Usmrcení chodci při dopravních nehodách v obci 2015 – 2017



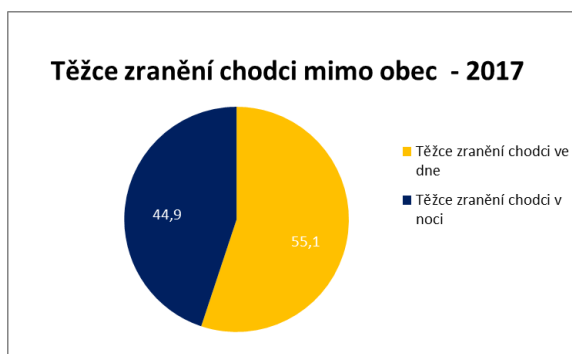
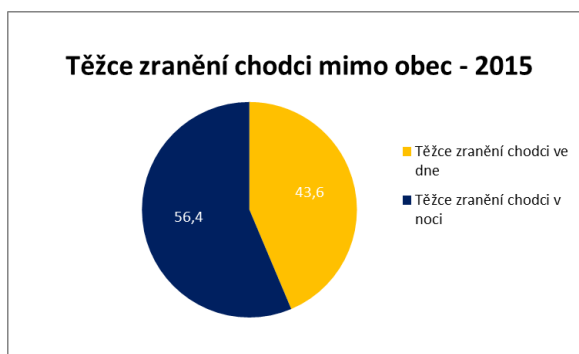
<sup>16</sup> "Pohybuje-li se chodec mimo obec za snížené viditelnosti po krajnici nebo po okraji vozovky v místě, které není osvětleno veřejným osvětlením, je povinen mít na sobě prvky z retroreflexního materiálu umístěné tak, aby byly viditelné pro ostatní účastníky provozu na pozemních komunikacích."

### Těžce zranění:

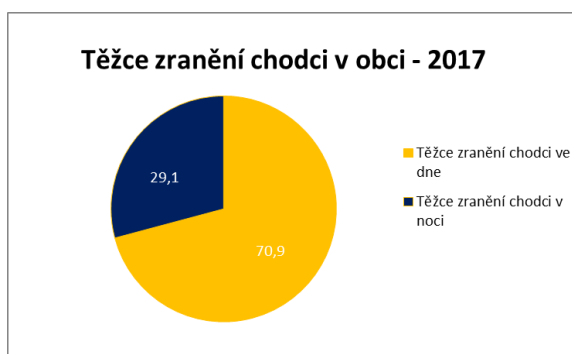
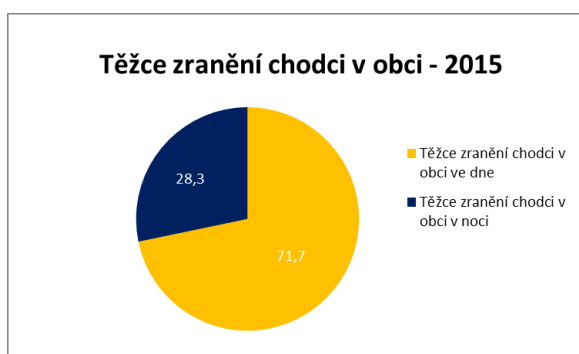
| Těžce zranění chodci |           | 2012 | 2013 | 2014 | 2015 | 2016 | 2017 |
|----------------------|-----------|------|------|------|------|------|------|
| den                  | obec      | 400  | 383  | 357  | 358  | 380  | 333  |
|                      | mimo obec | 32   | 36   | 24   | 24   | 32   | 27   |
| noc                  | obec      | 200  | 178  | 178  | 141  | 149  | 137  |
|                      | mimo obec | 31   | 43   | 37   | 31   | 34   | 22   |
| Celkem               |           | 663  | 640  | 596  | 554  | 595  | 519  |

U těžce zraněných chodců došlo k meziročnímu poklesu ve všech kategoriích.

Grafy 16 : Těžce zranění chodci při dopravních nehodách mimo obec 2015 – 2017



Grafy 17: Těžce zranění chodci při dopravních nehodách v obci 2015 – 2017



## 4. CYKLISTÉ

### ÚČASTNÍK

#### Ú 2.5

Preventivně informační aktivity zaměřit na bezpečnou jízdu a viditelnost cyklistů a bezpečné převážení dětí na kole. (Zaměřit se zejména na osvětlení jízdního kola, technické požadavky na výbavu jízdní kola, používání přileb a reflexních pomůcek, řízení pod vlivem alkoholu či jiných návykových látek, bezpečnou přepravu dětí.)

V rámci dopravně bezpečnostních akcí zaměřených na cyklisty zdůrazňovali policisté, tak jako každý rok, zejména význam ochranných pomůcek – **přileb a reflexních prvků**. Policisté informovali o zákonné povinnosti dětí a mládeže být vybaven při jízdě na kole cyklistickou přilbou a závažných důsledcích pro život a zdraví v případě nehody, pokud cyklista přilbu nepoužije.

Reflexní prvky byly rozdávány jak při dopravně bezpečnostních akcích (zejména neosvětleným cyklistům), tak při preventivních akcích zaměřených na tuto cílovou skupinu. Policisté se rovněž zaměřují na povinnou **výbavu kola a správné osvětlení kola**.



Ilustrační foto: Muzeum Policie ČR

Policisté se podílejí i na dopravní výchově na základních školách či dopravních hřištích. Bezpečná cyklistika je i tématem besed se studenty základních a středních škol či besed zaměřených na seniory. Pod dozorem policistů probíhala i cyklistická soutěž, kterou každoročně pořádá oddělení BESIP Ministerstva dopravy „**Soutěž mladých cyklistů**“.

V Praze uspořádali speciální informační kampaň "**Nejezdí jako netopejř**" zaměřenou na osvětlení a viditelnost cyklistů na cyklostezkách ve večerních hodinách.

Dopravně bezpečnostní osvětě se dlouhodobě věnují i v **Muzeu Policie ČR**. Školní děti i veřejnost mohou využít také místní dopravní hřiště. V roce 2017 se dopravní výchovy v Muzeu zúčastnilo celkem 8042 dětí z mateřských škol a prvního stupně základních škol, další tisíce dětí a rodičů se zúčastnilo aktivit Muzea Policie ČR (např. Ledová Praha, Pražská muzejní noc, Dny dopravní výchovy apod.).

## ÚČASTNÍK

|       |   |
|-------|---|
| Ú 6.1 | Kontroly ze strany Policie ČR intenzivně zaměřit na dodržování pravidel silničního provozu, zejména:<br><br>CYKLISTÉ<br>❖ Alespoň 2 kontrolní akce na úrovni územního odboru za rok tematicky zaměřené na cyklisty. (Při kontrolách cyklistů se zaměřit na osvětlení jízdního kola, kontrolu dodržování technických požadavků na výbavu jízdního kola, používání přileb a reflexních pomůcek a na řízení pod vlivem alkoholu či jiných návykových látek.) |
|-------|---|

### V roce 2017 bylo

- **44 (+5) cyklistů usmrceno**  
z toho 84 % (+12 %) nemělo přilbu
- **353 (- 64) cyklistů bylo těžce zraněno**  
z toho 70 % nemělo přilbu (+ 1%)
- **2945 (- 126) cyklistů bylo lehce zraněno**  
z toho 68 % (- 1 %) cyklistů nemělo přilbu.

Alarmující je počet cyklistů, kteří pod vlivem alkoholu či jiných návykových látek zavinili nehodu. U cyklistů je i nejvyšší podíl nehod, které byly zaviněny pod vlivem alkoholu. **V roce 2017 zavinili cyklisté pod vlivem alkoholu 26,6 % z celkového počtu jimi zaviněných nehod!**

Tento podíl se prakticky nemění, a to i přesto, že se policisté v posledních letech při kontrole řízení vozidel pod vlivem alkoholu aj. návykových látek ve zvýšené míře zaměřují i na cyklisty.

Nejvíce dopravních nehod zaviněných cyklistou pod vlivem alkoholu bylo v roce 2017 evidováno v Olomouckém kraji (91), Moravskoslezském kraji (89) a Jihomoravském kraji (82). Nejméně v Praze (8).

V roce 2017 bylo zaznamenáno **3 790 dopravních nehod s účastí cyklisty**, což je o 192 nehod méně než v roce 2016. Největší počet nehod s účastí cyklisty je evidován v Moravskoslezském (519; - 20), Středočeském (419; +9), Jihomoravském (398; + 23) a Olomouckém kraji (397; - 45). Nejméně těchto nehod bylo evidováno v Karlovarském kraji (76; +13).

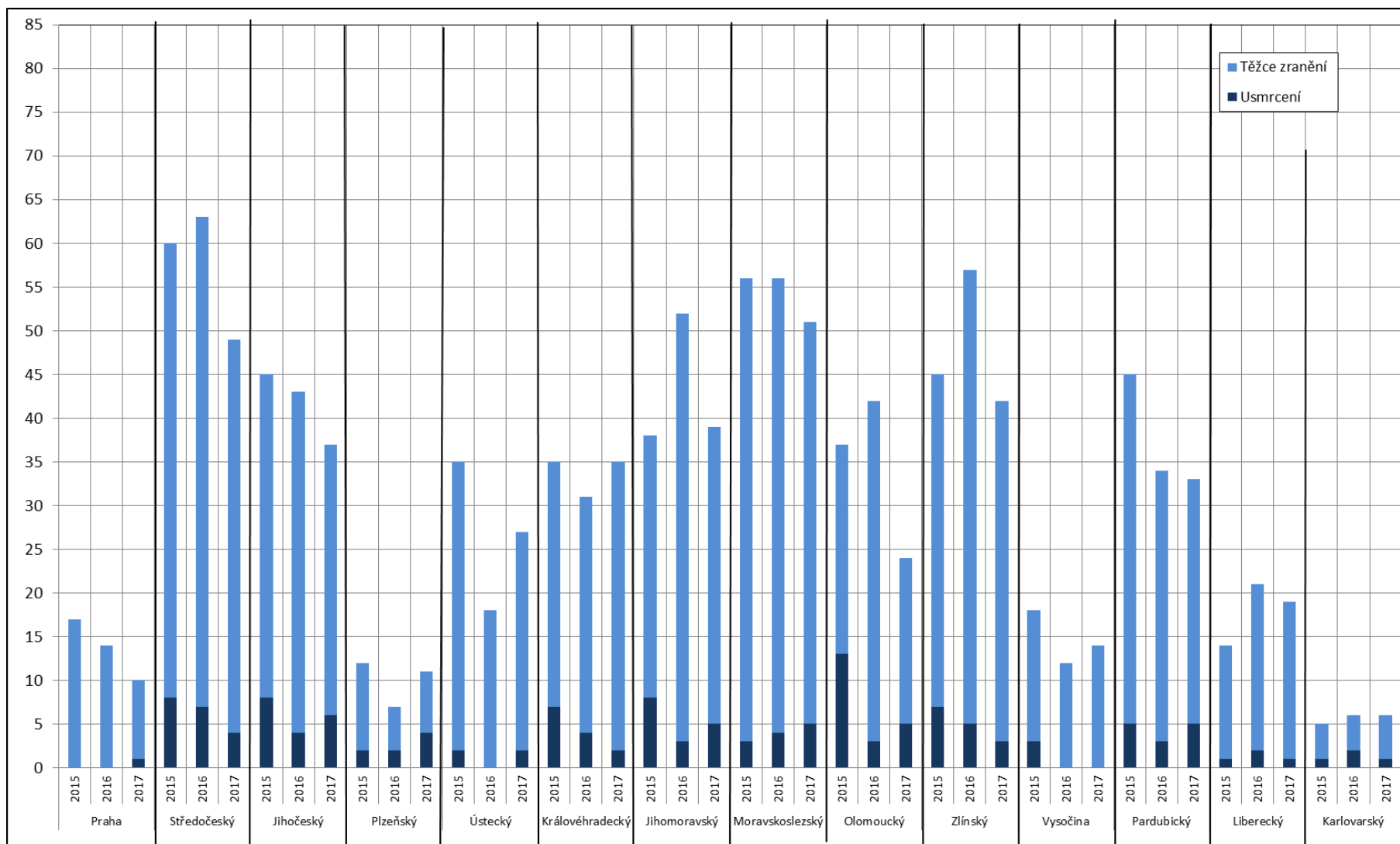
V roce 2017 řešili policisté celkem **3 239 přestupků cyklistů** (o 680 méně než v roce 2016), z toho 283 bylo oznámeno správnímu orgánu.

Speciálně na dodržování pravidel silničního provozu cyklisty bylo zaměřeno 229 kontrolních akcí, při nichž bylo zjištěno 601 přestupků.

| Cyklisté        | počet DN cyklistů | Počet usmrcených cyklistů | z toho dětí do 15 let | osob bez přílby | těžce zraněno | z toho dětí do 15 let | osob bez přílby |
|-----------------|-------------------|---------------------------|-----------------------|-----------------|---------------|-----------------------|-----------------|
| Praha           | 158               | 1                         | 0                     | 1               | 9             | 0                     | 1               |
| Středočeský     | 419               | 4                         | 0                     | 3               | 45            | 2                     | 37              |
| Jihočeský       | 303               | 6                         | 0                     | 5               | 31            | 2                     | 23              |
| Plzeňský        | 193               | 4                         | 0                     | 4               | 7             | 1                     | 5               |
| Ústecký         | 187               | 2                         | 0                     | 1               | 25            | 1                     | 16              |
| Královéhradecký | 272               | 2                         | 0                     | 2               | 33            | 1                     | 24              |
| Jihomoravský    | 398               | 5                         | 0                     | 5               | 34            | 1                     | 21              |
| Moravskoslezský | 519               | 5                         | 0                     | 5               | 46            | 7                     | 31              |
| Olomoucký       | 397               | 5                         | 0                     | 4               | 19            | 0                     | 15              |
| Zlínský         | 283               | 3                         | 0                     | 3               | 39            | 0                     | 32              |
| Vysočina        | 137               | 0                         | 0                     | 0               | 14            | 2                     | 10              |
| Pardubický      | 266               | 5                         | 0                     | 3               | 28            | 2                     | 21              |
| Liberecký       | 182               | 1                         | 0                     | 1               | 18            | 0                     | 7               |
| Karlovarský     | 76                | 1                         | 0                     | 0               | 5             | 2                     | 4               |
| Celkem ČR       | 3790              | 44                        | 0                     | 37              | 353           | 21                    | 247             |

| Cyklisté        | lehce zraněno | z toho dětí do 15 let | osob bez přílby | Počet cyklistů - viníků DN pod vlivem alkoholu či jiných NL | Počet přestupků - cyklisté*) | Počet speciálních kontrolních akcí (cyklisté) | Počet přestupků cyklistů v rámci těchto speciálních akcí |
|-----------------|---------------|-----------------------|-----------------|---|------------------------------|---|--|
| Praha           | 90            | 9                     | 36              | 8   | 69                           | 8   | 16   |
| Středočeský     | 298           | 26                    | 186             | 53  | 181                          | 33  | 34   |
| Jihočeský       | 246           | 21                    | 164             | 50  | 194                          | 5   | 29   |
| Plzeňský        | 166           | 13                    | 102             | 41  | 135                          | 13  | 8  |
| Ústecký         | 124           | 13                    | 74              | 31  | 103                          | 18  | 52   |
| Královéhradecký | 200           | 14                    | 164             | 34  | 199                          | 10  | 26   |
| Jihomoravský    | 328           | 21                    | 219             | 82  | 634                          | 30  | 141  |
| Moravskoslezský | 393           | 29                    | 249             | 89  | 475                          | 55  | 126  |
| Olomoucký       | 340           | 19                    | 269             | 91  | 218                          | 17  | 57   |
| Zlínský         | 238           | 15                    | 180             | 58  | 696                          | 18  | 70   |
| Vysočina        | 116           | 9                     | 69              | 17  | 24                           | 3   | 7  |
| Pardubický      | 209           | 12                    | 171             | 35  | 136                          | 2   | 2  |
| Liberecký       | 147           | 15                    | 74              | 42  | 105                          | 11  | 9  |
| Karlovarský     | 50            | 8                     | 34              | 11  | 70                           | 6   | 24   |
| Celkem ČR       | 2945          | 224                   | 1991            | 642   | 3239                         | 229   | 601  |

Graf 18: Počet usmrcených a těžce zraněných cyklistů v jednotlivých krajích 2015 – 2017



Pozn.: při posuzování nehodovosti a jejich následků v jednotlivých krajích je třeba zohlednit rozlohu a strukturu silniční sítě, hustotu provozu a další specifika daného kraje.



## 5. MOTOCYKLISTÉ

| ÚČASTNÍK |   |
|----------|---|
| Ú 2.     | Preventivně informační aktivity zaměřit na zranitelné účastníky silničního provozu s přihlédnutím k prioritám prevence v oblasti bezpečnosti a plynulosti silničního provozu stanoveným na daný kalendářní rok v rámci resortu MV – podpora preventivních aktivit v gesci jiných subjektů a podpora dohledu ze strany Policie ČR (Ú 6.1)<br>A. chodci (Ú 2.7)<br>B. <u>motocyklisté</u> (Ú 2.4)<br>C. senioři (Ú 2.7)<br>D. zádržné systémy (Ú 2.2) |

Policie České republiky se snaží na motocyklisty působit i v rámci celé řady **preventivních aktivit**, často **ve spolupráci s motocyklovými svazy či sdruženími**. Motocyklisté byli jednou z cílových skupin celorepublikové akce zaměřené na řízení pod vlivem alkoholu „*Řídím, piju nealko pivo*“, na rychlostní chování na silnici "*Speed Marathon*" a akcí zaměřených na **viditelnost**.

| ÚČASTNÍK |  |
|----------|--|
| Ú 6.1    | Kontroly ze strany Policie ČR intenzivně zaměřit na dodržování pravidel silničního provozu, zejména:<br><br>MOTOCYKLISTÉ<br><br>❖ Alespoň 2 kontrolní akce na území kraje za rok tematicky zaměřené na motocyklisty. (Při kontrolách motocyklistů se zaměřit zejména na agresivní jízdu, používání přileb a na řízení pod vlivem alkoholu či jiných návykových látek.) |

V roce 2017 bylo zaznamenáno **3208 dopravních nehod s účastí motocyklistů** (tj. o 28 nehod více než v roce 2016). Nejvíce dopravních nehod bylo zaznamenáno ve Středočeském kraji (475), v Praze (456) a v Jihomoravském kraji (346).

**Usmrceno bylo 64 motocyklistů** (o 4 více než v roce 2016), nejvíce v Ústeckém kraji (8) a po 7 ve Středočeském kraji, Jihočeském a Jihomoravském kraji. **Těžce zraněno bylo 418 osob** (o 45 méně než v roce 2016), nejvíce ve Středočeském, Jihočeském a Jihomoravském kraji.

| Motocyklisté     | Počet DN motocyklistů | Počet usmrcených motocyklistů | těžce zraněno | lehce zraněno | Počet přestupků - motocyklisté*) | Počet motocyklistů - viníků DN pod vlivem alkoholu či jiných NL | Počet speciálních akcí (motocyklisté) | Počet přestupků motocyklistů v rámci těchto akcí |
|------------------|-----------------------|-------------------------------|---------------|---------------|----------------------------------|---|---------------------------------------|--|
| Praha            | 456                   | 2                             | 31            | 175           | 199                              | 4   | 3                                     | 18   |
| Středočeský      | 475                   | 7                             | 67            | 314           | 104                              | 20  | 15                                    | 26   |
| Jihočeský        | 260                   | 7                             | 59            | 184           | 98                               | 10  | 2                                     | 11   |
| Plzeňský         | 176                   | 3                             | 13            | 151           | 110                              | 7   | 7                                     | 4  |
| Ústecký          | 228                   | 8                             | 29            | 150           | 78                               | 13  | 18                                    | 30   |
| Královéhradecký  | 162                   | 2                             | 22            | 103           | 10                               | 7   | 3                                     | 10   |
| Jihomoravský     | 346                   | 7                             | 43            | 282           | 180                              | 16  | 12                                    | 23   |
| Moravskoslezský  | 257                   | 4                             | 28            | 168           | 98                               | 9   | 14                                    | 39   |
| Olomoucký        | 158                   | 5                             | 16            | 120           | 59                               | 9   | 7                                     | 68   |
| Zlínský          | 151                   | 6                             | 27            | 119           | 134                              | 8   | 12                                    | 18   |
| Vysočina         | 154                   | 2                             | 26            | 127           | 21                               | 8   | 2                                     | 4  |
| Pardubický       | 158                   | 2                             | 28            | 124           | 25                               | 13  | 2                                     | 4  |
| Liberecký        | 144                   | 6                             | 17            | 106           | 157                              | 8   | 3                                     | 22   |
| Karlovarský      | 83                    | 3                             | 12            | 50            | 51                               | 3   | 5                                     | 5  |
| <b>Celkem ČR</b> | <b>3208</b>           | <b>64</b>                     | <b>418</b>    | <b>2173</b>   | <b>1324</b>                      | <b>135</b>  | <b>105</b>                            | <b>282</b>                                       |

V roce 2017 spáchali motocyklisté **1327 přestupků**, o 76 méně než v roce 2016. Z toho 167 bylo oznámeno správnímu orgánu.

## 6. MLADÍ ŘIDIČI

| <b>ÚČASTNÍK</b> |   |
|-----------------|---|
| <b>Ú 2.6</b>    | Dopravně preventivně informační aktivity zaměřit na snížení počtu dopravních nehod mladých řidičů v rizikových časech a lokalitách. (Zaměřit se zejména na řízení pod vlivem alkoholu aj. návykových látek a spolujízdu s takovýmito řidiči). |

V Moravskoslezském kraji proběhla akce "**Řídím bez opice**" - projekt ve spolupráci s Centrem bezpečné jízdy Libros Ostrava, s.r.o. zacílený na mladé motoristy, kteří měli možnost si na cvičném polygonu vyzkoušet jízdu s brýlemi simulujícími jízdu pod vlivem alkoholu a drog.

Na mladé a začínající řidiče byla zacílena i **informační kampaň v TV Óčko**.

Na cílovou skupinu mladých řidičů byla zaměřena jedna součást projektu Středočeského kraje **Škoda života** - představení a zveřejnění videoklipu s dopravně bezpečnostní tematikou.

Při dopravních nehodách zaviněných mladými řidiči do 24 let **zemřelo v roce 2017 celkem 87 osob a 344 jich bylo těžce zraněno.**

| Mladí řidiči do 24 let | 2009 | 2010 | 2011 | 2012 | 2013 | 2014 | 2015 | 2016 | 2017 |
|------------------------|------|------|------|------|------|------|------|------|------|
| Usmrceno               | 153  | 143  | 151  | 128  | 97   | 112  | 117  | 95   | 87   |
| Těžce zraněno          | 741  | 512  | 569  | 490  | 461  | 454  | 417  | 398  | 344  |

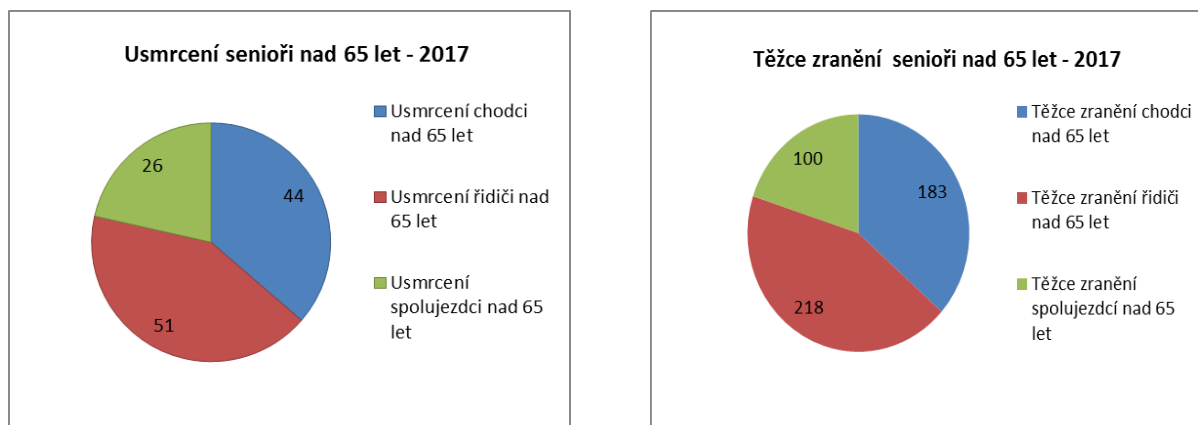
Nejvíce osob bylo v roce 2017 usmrceno v Ústeckém a Jihomoravském kraji (12), v Jihočeském kraji (9), v Karlovarském a Středočeském kraji (8). Nejvíce těžce zraněných z dopravních nehod zaviněných mladými řidiči do 24 let bylo v Jihočeském kraji (50) a Středočeském kraji (44).

## 7. SENIOŘI

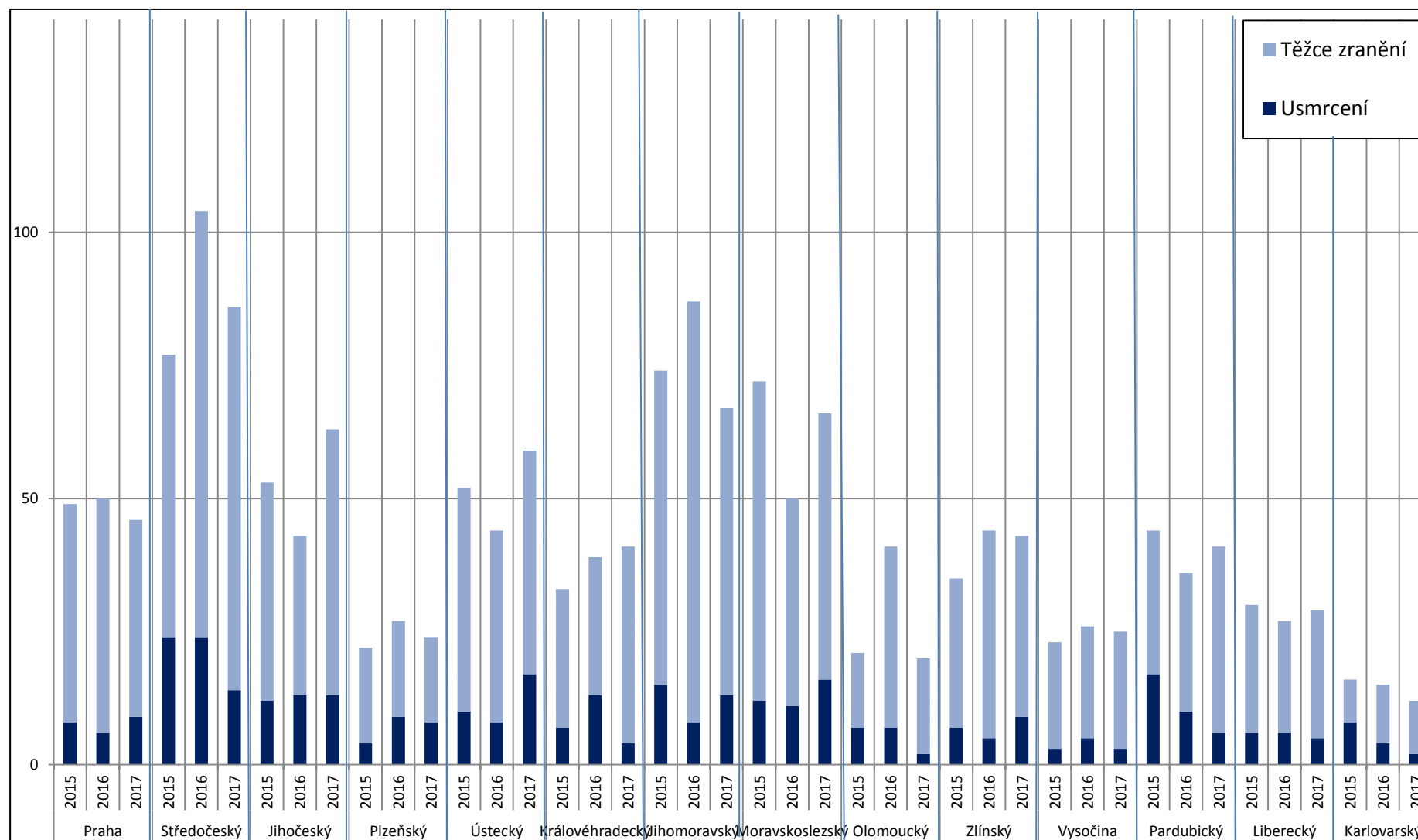
| ÚČASTNÍK |   |
|----------|---|
| Ú 2      | <p>Preventivně informační aktivity zaměřit na zranitelné účastníky silničního provozu s přihlédnutím k prioritám prevence v oblasti bezpečnosti a plynulosti silničního provozu stanoveným na daný kalendářní rok v rámci resortu MV – <u>podpora preventivních aktivit v gesci jiných subjektů a podpora dohledu ze strany Policie ČR (Ú 6.1)</u></p> <p>A. chodci (Ú 2.7)<br/>           B. motocyklisté (Ú 2.4)<br/>           C. <u>senioři</u> (Ú 2.7)<br/>           D. zádržné systémy (Ú 2.2)</p> |

Policie ČR se s ohledem na stárnoucí populaci a vysoký počet usmrcených a těžce zraněných osob nad 65 let intenzívně věnuje přednáškové činnosti, jejíž cílovou skupinou jsou právě senioři – ať již jako chodci, cyklisté, spolujezdci nebo řidiči. Zaměřuje se zejména na viditelnost, lékařské prohlídky, vliv léků na řízení vozidla a další specifika této věkové kategorie v silničním provozu.

Graf 19: Usmrcení a těžce zranění senioři dle kategorie účastníka silničního provozu 2017



Graf 20 : Usmrcení a těžce zranění senioři nad 65 let 2015 – 2017 podle krajů



Pozn.: při posuzování nehodovosti a jejich následků v jednotlivých krajích je třeba zohlednit rozlohu a strukturu silniční sítě, hustotu provozu a další specifika daného kraje.

## 8. ZÁDRŽNÉ SYSTÉMY

| ÚČASTNÍK |   |
|----------|---|
| Ú 2.     | Preventivně informační aktivity zaměřit na zranitelné účastníky silničního provozu s přihlédnutím k prioritám prevence v oblasti bezpečnosti a plynulosti silničního provozu stanoveným na daný kalendářní rok v rámci resortu MV – podpora preventivních aktivit v gesci jiných subjektů a podpora dohledu ze strany Policie ČR (Ú 6.1)<br>A. chodci (Ú 2.7)<br>B. motocyklisté (Ú 2.4)<br>C. senioři (Ú 2.7)<br>D. <u>zádržné systémy</u> (Ú 2.2) |

Kontrola používání zádržných systémů (bezpečnostních pásů a dětských autosedaček) se od roku 2007 důsledně provádí při každé kontrole spojené se zastavením vozidla. S kontrolou jsou spojeny i preventivní aktivity zaměřené na bezpečnost pasažérů ve vozidle. V roce 2017, stejně jako v minulých letech, se zádržným systémům věnovaly i kontrolní akce mezinárodní organizace TISPOL, do nichž se zapojila i Policie ČR.

Zvýšené kontroly výhradně zaměřené na používání zádržných systémů u dětí jsou plánovány hlavně na začátku školního roku, na ranní a odpolední hodiny, kdy rodiče vozí děti do školy a ze školy. V roce 2017 se kontrolní akce v kraji konala i během letních prázdnin, děti dostávaly od policistů dětské kvízy s obrázky a krátkým dotazníkem, který si doma měly s rodiči projít.

V Libereckém kraji proběhla preventivní akce "*Myslíme na bezpečnost dětí*" zaměřená na komunikaci s dětmi ve vozidle, správný výběr a používání zádržných systémů.

| ÚČASTNÍK |  |
|----------|--|
| Ú 6.1    | Kontroly ze strany Policie ČR intenzivně zaměřit na dodržování pravidel silničního provozu, zejména:<br><b>ZÁDRŽNÉ SYSTÉMY</b> <ul style="list-style-type: none"><li>❖ Sledovat a vyhodnocovat vývoj následků dopravních nehod (usmrcení, těžké zranění, lehké zranění) s rozdělením na řidiče, spolujezdce na předním a zadním sedadle, v obci a mimo obec a použití zádržných systémů.</li><li>❖ Důsledně kontrolovat používání bezpečnostních pásů a dětských zádržných systémů při každé kontrole se zastavením vozidla a při každé dopravní nehodě.</li></ul> |

## Následky nehod osobních automobilů podle kategorií účastníků silničního provozu v roce 2017<sup>17</sup>

| Použití zadržných systémů - data z dopravních nehod, které se staly mimo obec |          |                           |               |             |               |             |           |             |
|---|----------|---------------------------|---------------|-------------|---------------|-------------|-----------|-------------|
| osoby připoutané bezpečnostním pásem  | usmrceno |                           | těžce zraněno |             | lehce zraněno |             | nezraněno |             |
|   | airbag   | bez airbagu <sup>18</sup> | airbag        | bez airbagu | airbag        | bez airbagu | airbag    | bez airbagu |
| řidiči  | 27       | 98                        | 100           | 318         | 972           | 4501        | 1337      | 30920       |
| spolujezdci přední sedadlo  | 8        | 24                        | 33            | 115         | 289           | 1495        | 322       | 6411        |
| spolujezdci zadní sedadlo   | 1        | 18                        | 2             | 79          | 11            | 862         | 19        | 2826        |

| osoby nepřipoutané bezpečnostním pásem | usmrceno |             | těžce zraněno |             | lehce zraněno |             | nezraněno |             |
|--|----------|-------------|---------------|-------------|---------------|-------------|-----------|-------------|
|  | airbag   | bez airbagu | airbag        | bez airbagu | airbag        | bez airbagu | airbag    | bez airbagu |
| řidiči                                 | 5        | 44          | 16            | 56          | 38            | 296         | 19        | 676         |
| spolujezdci přední sedadlo             | 0        | 10          | 1             | 18          | 7             | 79          | 1         | 81          |
| spolujezdci zadní sedadlo              | 0        | 11          | 0             | 24          | 2             | 103         | 0         | 51          |

| osoby v bezpečnostní sedačce | usmrceno | těžce zraněno | lehce zraněno | nezraněno |
|------------------------------|----------|---------------|---------------|-----------|
| přední sedadlo               | 0        | 1             | 21            | 64        |
| zadní sedadlo                | 1        | 12            | 295           | 1090      |

| vozidlo nevybaveno bezpečnostní sedačkou | usmrceno | těžce zraněno | lehce zraněno | nezraněno |
|--|----------|---------------|---------------|-----------|
| přední sedadlo                           | 0        | 0             | 0             | 0         |
| zadní sedadlo                            | 1        | 3             | 5             | 12        |

| Použití zadržných systémů - data z dopravních nehod, které se staly v obci |          |             |               |             |               |             |           |             |
|--|----------|-------------|---------------|-------------|---------------|-------------|-----------|-------------|
| osoby připoutané bezpečnostním pásem                                       | usmrceno |             | těžce zraněno |             | lehce zraněno |             | nezraněno |             |
|  | airbag   | bez airbagu | airbag        | bez airbagu | airbag        | bez airbagu | airbag    | bez airbagu |
| řidiči   | 3        | 13          | 16            | 98          | 531           | 3697        | 1303      | 71737       |
| spolujezdci přední sedadlo   | 0        | 5           | 9             | 31          | 181           | 1262        | 233       | 9653        |
| spolujezdci zadní sedadlo  | 0        | 3           | 1             | 21          | 1             | 580         | 0         | 3141        |

<sup>17</sup> Zdroj: Ředitelství služby dopravní policie

<sup>18</sup> „Bez airbagu“ znamená, že vozidlo nebylo vybaveno airbagem nebo bylo jím vybaveno, ale airbag nebyl aktivován

| osoby nepřipoutané bezpečnostním pásem | usmrceno |             | těžce zraněno |             | lehce zraněno |             | nezraněno |             |
|--|----------|-------------|---------------|-------------|---------------|-------------|-----------|-------------|
|  | airbag   | bez airbagu | airbag        | bez airbagu | airbag        | bez airbagu | airbag    | bez airbagu |
| řidiči                                 | 3        | 8           | 2             | 27          | 31            | 265         | 31        | 4933        |
| spolujezdci přední sedadlo             | 2        | 1           | 1             | 5           | 8             | 90          | 4         | 247         |
| spolujezdci zadní sedadlo              | 0        | 2           | 0             | 9           | 7             | 68          | 15        | 87          |

| osoby v bezpečnostní sedačce | usmrceno | těžce zraněno | lehce zraněno | nezraněno |
|------------------------------|----------|---------------|---------------|-----------|
| přední sedadlo               | 0        | 0             | 27            | 111       |
| zadní sedadlo                | 0        | 3             | 283           | 1695      |

| vozidlo nevybaveno bezpečnostní sedačkou | usmrceno | těžce zraněno | lehce zraněno | nezraněno |
|--|----------|---------------|---------------|-----------|
| přední sedadlo                           | 0        | 0             | 2             | 2         |
| zadní sedadlo                            | 0        | 1             | 8             | 19        |

Následky nehod závisí nejen na tom, zda byla či nebyla osoba připoutána, zda byl aktivován airbag apod., ale také na charakteru dopravní nehody, rychlosti vozidla a bezpečnostních prvcích vozidla. Výstup z těchto statistik do určité míry ovlivňuje i skutečnost, že Policii ČR nejsou v souvislosti s novou právní úpravou (oznamovací povinnost) hlášeny všechny dopravní nehody. Obecně lze konstatovat, že význam používání bezpečnostních pásů v kombinaci s airbagem a používání bezpečnostních autosedaček je zřejmý zejména v obci, při nižších rychlostech vozidla. Mimo obec, kde dochází k dopravním nehodám zpravidla ve vyšších rychlostech, je účinnost bezpečnostních pásů nižší.

Z výše uvedených údajů lze odvodit, že **97 % řidičů, kteří se stali účastníky dopravní nehody evidované Policií ČR mimo obec, bylo** (stejně jako v roce 2016 a 2015) **připoutáno.**

U dopravních nehod **v obci to bylo 93,6 %** (v obci došlo k nepatrnému meziročnímu poklesu počtu připoutaných řidičů o 0,3 %).

84 % (meziročně -1,7 %) řidičů, kteří použili bezpečnostní pás, zůstalo při dopravní nehodě mimo obec nezraněno. 39,6 % řidičů, kteří nepoužili bezpečnostní pás, bylo při dopravní nehodě mimo obec usmrceno nebo zraněno (meziroční vzestup o 1,3 %).

Připoutaní spolujezdci na předním sedadle zůstali při dopravní nehodě mimo obec nezraněni v 77,4 % případů (meziročně - 0,9 %), na zadním sedadle v 74,5 % (+ 0,1 %). Spolujezdci, kteří na předním sedadle nepoužili bezpečnostní pás, byli při nehodě mimo obec usmrceni nebo zraněni v 58,4 % případů (- 3,4 %), spolujezdci na zadních sedadlech v 73,3 % případů meziroční nárůst o 11,1%).

Pokud se dopravní nehoda stala v obci a řidič se připoutal, pak zůstal nezraněno 94,4 % (- 0,4 %) řidičů. 6,3 % (- 0,6 %) řidičů, kteří nepoužili bezpečnostní pás, bylo při dopravní nehodě v obci usmrceno nebo zraněno.

Připoutaní spolujezdci na předním sedadle zůstali při dopravní nehodě v obci nezraněni v 86,9 % (-1 %) případů, spolujezdci na zadním sedadle v 83,8 (- 0,4 %) případů.

29,9 % (- 2,4 %) spolujezdců na předním sedadle, kteří nepoužili bezpečnostní pás, bylo při dopravní nehodě v obci usmrceno nebo zraněno. Na zadních sedadlech bylo zraněno či usmrceno 45,7 (+ 2,4 %) nepřipoutaných spolujezdců.

Na problematiku zádržných systémů byly zaměřeny i celostátní a regionální dopravně bezpečnostní akce.

Při celostátních kontrolních akcích bylo v roce 2017 zkontrolováno 265 550 vozidel. Nepoužití bezpečnostního pásu bylo, stejně jako v roce 2015, zjištěno u 2 % (- 0,2 %) všech kontrolovaných vozidel. Procentuálně nejvíce případů nepoužití bezpečnostních pásů bylo zaznamenáno v Ústeckém (6,6 %) a Jihočeském (3,7 %); nejméně pak ve Zlínském kraji (0,7 %) a Praze (1,23 %).

Při regionálních dopravně bezpečnostních akcích bylo v roce 2017 zkontrolováno 322 621 vozidel. Bezpečnostní pásy nebyly použity u 1,9 % (- 0,3 %) kontrolovaných vozidel. Procentuálně nejvyšší počet nepoužití bezpečnostních pásů byl zjištěn v Karlovarském kraji (5,5 %) Ústeckém a Jihočeském kraji (oba 3,1 %).

Poměr kontrolovaných vozidel a nepoužití autosedačky byl u celostátních dopravně bezpečnostních akcí 0,1 % (stejný jako v roce 2015 a 2016), u regionálních akcí 0,2 % (meziročně + 0,1 %).

Nejvíce nepoužití autosedaček při celostátních akcích (0,8 %; meziročně + 0,5 %) i při regionálních akcích (0,5 %) bylo evidováno v Ústeckém kraji.

Kontrola používání zádržných systémů (bezpečnostních pásů a dětských autosedaček) se od roku 2007 důsledně provádí při každé kontrole spojené se zastavením vozidla. V roce 2017 Policie ČR zjistila v rámci dohledu 35 653 (- 2 618, tj. - 7 %) případů nepoužití bezpečnostního pásu nebo autosedačky.

## 9. NEDÁNÍ PŘEDNOSTI, NESPRÁVNÉ PŘEDJÍŽDĚNÍ, JÍZDA V PROTISMĚRU

| <b>ÚČASTNÍK</b> |   |
|-----------------|---|
| <b>Ú 6.1</b>    | Kontroly ze strany Policie ČR intenzivně zaměřit na dodržování pravidel silničního provozu, zejména:<br><br>H. NEDÁNÍ PŘEDNOSTI<br><br>I. NESPRÁVNÉ PŘEDJÍŽDĚNÍ A VJETÍ DO PROTISMĚRU |

Revize Národní strategie BESIP nahradila dílčí cíl "Agresivní jízda" dvěma přesnějšími dílčími cíli: "Nedání přednosti v jízdě" a "Nesprávné předjíždění (včetně jízdy po nesprávně straně vozovky a vjetí do protisměru). Důvodem byl zejména fakt, že nesprávné předjíždění a zejména pak nedání přednosti patří dlouhodobě mezi příčiny dopravních nehod, které výrazně negativně ovlivňují závažnost následků nehod.



## NEDÁNÍ PŘEDNOSTI

Z důvodů nedání přednosti v jízdě **zahynulo** na našich silnicích v roce 2017 **celkem 83 osob a 645 bylo těžce zraněno**. Nejvíce dopravních nehod (5619; 38 %) a těžce zraněných (82, 13 %) bylo evidováno v Praze, nejvíce usmrcených z důvodů nedání přednosti bylo zaznamenáno v Ústeckém a Plzeňském kraji (oba 15 usmrcených osob), dále v Jihomoravském kraji 12 usmrcených osob a ve Středočeském kraji 11 osob.

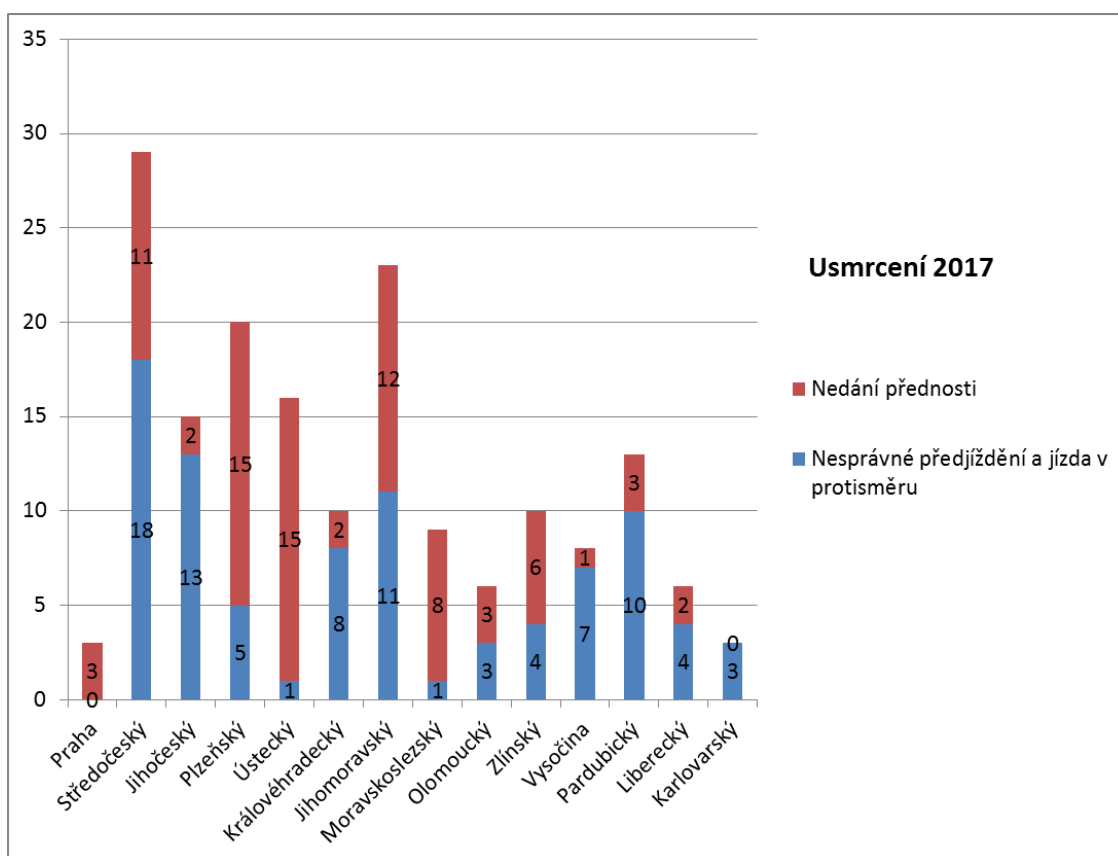
Při dohledu bylo Policií ČR zjištěno v roce 2017 zjištěno celkem 14 610 přestupků nedání přednosti.

## NESPRÁVNÉ PŘEDJÍŽDĚNÍ, JÍZDA V PROTISMĚRU

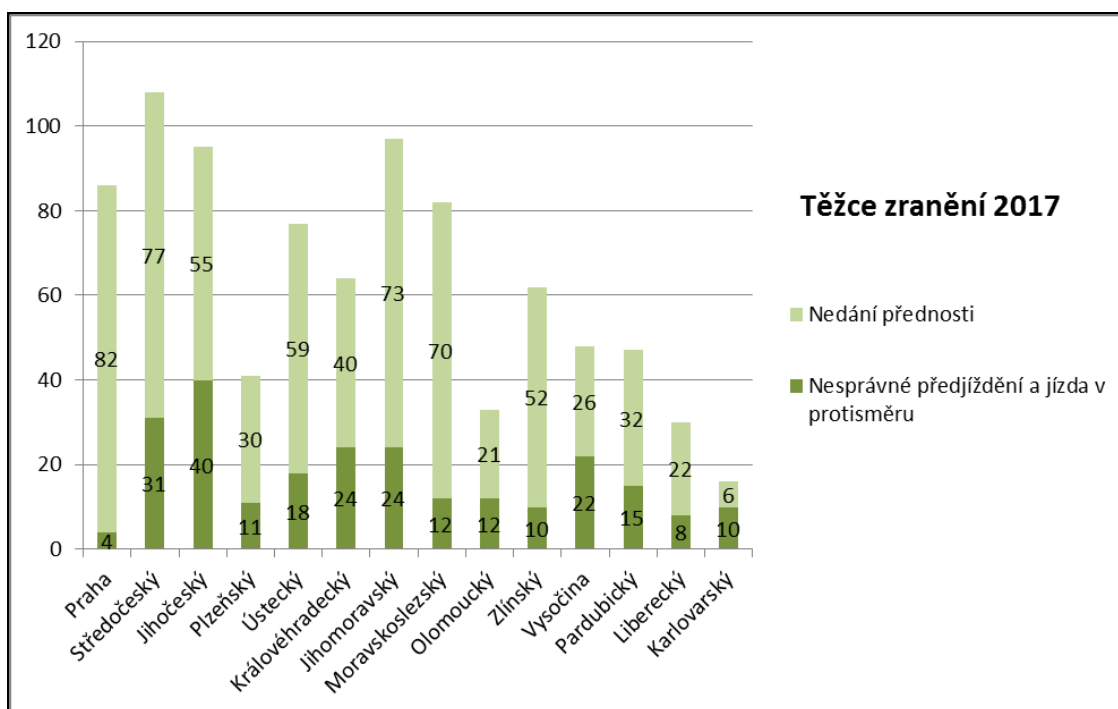
Z důvodů nesprávného předjíždění a jízdy v protisměru **zahynulo** na našich silnicích v roce 2017 **celkem 88 osob a 241 bylo těžce zraněno**. Nejvíce dopravních nehod (929; 21 %), nejvíce usmrcených (18; 20 %) i druhý největší počet těžce zraněných (31; 13 %) z důvodu nesprávného předjíždění a jízdy v protisměru bylo evidováno v roce 2017 ve Středočeském kraji. V Jihočeském kraji bylo evidováno nejvíce těžce zraněných (40; 17 %) a druhý nejvyšší počet usmrcených osob (13; 15 %) z dopravních nehod, jejichž hlavní příčinou bylo nesprávné předjíždění nebo jízda v protisměru.

Při dohledu bylo v roce 2017 zjištěno Policií ČR celkem 2403 přestupků nesprávného předjíždění.

Graf 21: Usmrcení – nedání přednosti, nesprávné předjíždění, jízda v protisměru 2017



Graf 22: Těžce zranění – nedání přednosti, nesprávné předjíždění, jízda v protisměru 2017



## E. LEGISLATIVA, VYMAHATELNOST

| <b>ÚČASTNÍK</b> |  |
|-----------------|--|
| <b>Ú 5.1</b>    | Pravidelně vyhodnocovat účinnost bodového a sankčního systému (včetně objektivní odpovědnosti). V případě, že bodový či sankční systém není dostatečným nástrojem pro dosažení strategického cíle, přijmout příslušné legislativní úpravy. |

V roce 2017 došlo k několika zásadním legislativním změnám. První změnou byla účinnost zákona č. 250/2016 Sb., o odpovědnosti za přestupky a řízení o nich. V souvislosti s účinností tohoto zákona došlo k novelizaci všech právních předpisů, které se dotýkají činnosti služby dopravní policie. Hlavní změnou bylo zrušení institutu blokového řízení a zavedení řízení příkazem na místě. Dále došlo k novelizaci zákona č. 111/1994 Sb., o silniční dopravě, ve znění pozdějších předpisů, kam byly přesunuty skutkové podstaty přestupků z původního zákona č. 200/1990 Sb., o přestupcích, ve znění pozdějších předpisů.

V roce 2017 Ředitelství služby dopravní policie intenzivně pracovalo ve spolupráci s příslušným odborem Ministerstva dopravy na návrhu zákona, kterým by mělo dojít k zásadní úpravě bodového systému. Novelu správního trestání deliktů uvedených v zákoně č. 361/2000 Sb., o silničním provozu, ve znění pozdějších předpisů, označilo Ministerstvo dopravy za prioritu legislativních prací v roce 2018.

## ÚČASTNÍK

### Ú 8.1

Zavést účinnější postihy při opakovaném porušení zákazu řízení.

Součástí vyhodnocení účinnosti sankčního a bodového systému je i řešení vyšší vymahatelnosti práva v oblasti dopravních deliktů (opatření Ú 5 Národní strategie BESIP). Na přelomu 2017/2018 byla zahájena diskuse ohledně zvýšení vymahatelnosti sankcí za dopravní delikty. Policie ČR a Ministerstvo vnitra se této otázce budou věnovat i v roce 2018, a to ve spolupráci s Ministerstvem dopravy, Generálním ředitelstvím cel a obcemi s rozšířenou působností, do jejichž gesce opatření spadá.

V roce 2017 byl připraven návrh novely § 34 zákona č. 273/2008 Sb., o Policii ČR, který jej uvádí do souladu s § 48 odst. 3 nového zákona č. 250/2016 Sb., o odpovědnosti za přestupky a řízení o nich. Ustanovení se týká možnosti propadnutí věci, vyžaduje-li to bezpečnost osob nebo majetek nebo jiný obecný zájem, tj. prolomení dosud obecně uznávaného principu, že nelze odejmout věc, jejíž hodnota je v nápadném nepoměru k povaze přestupku. Předložení návrhu do legislativního procesu se předpokládá spolu se změnami zákona č. 273/2008 Sb., o Policii České republiky, ve znění pozdějších předpisů.

Termín opatření je stanoven do roku 2020.

## ÚČASTNÍK

### Ú 8.2

Upravit systém působení na recidivující přestupce, zvláště řidiče, kteří nedodrží nejvyšší dovolenou rychlost jízdy nebo zneužívají alkohol či návykové látky.

Důležitou změnu představuje účinnost zákona č. 65/2017 Sb., o ochraně před škodlivými účinky návykových látek. Tento zákon nahradil zákon č. 379/2005 Sb., o opatřeních k ochraně před škodami působenými tabákovými výrobky, alkoholem a jinými návykovými látkami. Přijetím zákona došlo k přesnějšímu specifikování postupů v rámci provádění orientačních a odborných vyšetření při podezření z ovlivnění osoby alkoholem nebo jinou návykovou látkou a odstranění nejasností z předešlého zákona.

Novela zavádí pro Policii ČR (a ostatní subjekty žádající o vyšetření v rámci své působnosti) povinnost hradit zdravotnickým zařízením provedená vyšetření. Případné náklady pak musí Policie ČR vymáhat.

V souvislosti s hrazením nákladů zákon nově stanoví, že pokud bylo odborné lékařské vyšetření provedeno z důvodu odmítnutí orientačního vyšetření vyšetřovanou osobou, musí tato osoba nahradit Policii ČR veškeré náklady na vyšetření i dopravu na toto vyšetření, a to bez ohledu na výsledek vyšetření. I tyto náklady však musí Policie ČR po vyšetřované osobě zpětně vymáhat, což bude v důsledku znamenat finanční zatížení rozpočtu Policie ČR.

Ministerstvo vnitra podporuje zavedení principů Rehabilitačních programů pro řidiče žádající o navrácení řidičského oprávnění, kteří o něj přišli z důvodu dosažení minimálně 12 evidenčních bodů anebo z důvodu udělení trestu zákazu řízení, se zvláštním zřetelem na řidiče, kteří řídili pod vlivem alkoholu nebo jiných návykových látek.

Příprava legislativních změn nezbytných pro realizaci Rehabilitačních programů bude dle sdělení příslušného odboru Ministerstva dopravy zahájena v roce 2018, legislativní změny budou zahrnuty do Plánu legislativních prací vlády pro rok 2019. Termín opatření je stanoven do roku 2020.

## ÚČASTNÍK

|              |  |
|--------------|--|
| <b>Ú 8.3</b> | Stanovit přísnější podmínky bodového hodnocení pro začínající řidiče s praxí do 2 let. |
|--------------|--|

Součástí návrhu připravované novely (viz Ú 5.1) je i úprava přísnějších podmínek pro začínající řidiče.

Termín opatření je stanoven do roku 2020.

## F. PODPŮRNÁ OPATŘENÍ "P"

### PODPŮRNÁ OPATŘENÍ

|            |   |
|------------|---|
| <b>P 1</b> | Připravit podmínky pro operativní předávání dat o klasifikaci zranění podle stupnice MAIS3+ mezi lékaři a Policií ČR. |
|------------|---|

Úkol má dvě etapy: V roce 2017 byly iniciovány změny k přechodu ze stávajícího informačního systému Policie ČR pro evidenci dopravních nehod na jiný formát. V rámci vývoje nového systému se již bude počítat s klasifikací zranění podle stupnice MAIS3+ (1. etapa). Je však nezbytné, aby předemtné úpravě systému předcházely legislativní změny tak, aby byla Policie ČR oprávněna data požadovat a shromažďovat a lékaři povinnost data předávat (2. etapa - od roku 2018).

Termín opatření byl stanoven do roku 2020.

### PODPŮRNÁ OPATŘENÍ

|            |   |
|------------|---|
| <b>P 3</b> | Zvyšovat kvalitu systému psychosociální pomoci účastníkům dopravních nehod s vážnými následky na životě a zdraví. |
|------------|---|

V roce 2017 bylo realizováno 44 vzdělávacích akcí (instrukčně metodická zaměstnání, semináře, přednášky či kurzy) týkajících se krizové intervence u dopravních nehod, z čehož většina byla určena pro krizové intervence Policie ČR. 8 akcí bylo zorganizováno pro dopravní inspektoráty či další útvary a organizace, jichž se tato problematika dotýká. Celkový počet účastníků byl 575 osob.

Krizoví intervenci Policie ČR byli v roce 2017 vysláni ke 201 události typu dopravní nehoda s těžkým ublížením na zdraví či úmrtím.

Intervenováno bylo celkem 572 osob, z toho 37 osobám byla krizová intervence poskytnuta opakovaně, celkem tedy učinili krizoví intervenenti 609 kontaktů s osobami zasaženými dopravní nehodou.

V roce 2017 bylo rovněž uskutečněno 10 kurzů pro příslušníky a zaměstnance Hasičského záchranného sboru ČR (dále jen "HZS"):

- Odborná příprava „První psychická pomoc I“ – realizovány 3 kurzy, kterých se zúčastnilo 41 osob (celkem tuto odbornou přípravu absolvovalo 827 osob),
- Navazující odborná příprava „První psychická pomoc II“ – realizováno 5 kurzů, kterých se zúčastnilo 56 osob (celkem tuto odbornou přípravu absolvovalo 184 osob),
- Odborná příprava „Systém řízení stresu při kritických událostech u HZS ČR“ - realizovány 2 kurzy, kterých se zúčastnilo 35 osob (celkem tuto odbornou přípravu absolvovalo 531 osob).

V rámci systému psychosociální péče intervenoval HZS ČR u dopravních nehod v roce 2017 celkem 721 osob.

V roce 2017 byly centrálně publikovány a distribuovány na každé výjezdové vozidlo HZS ČR „Karty pro komunikaci s neslyšícími u mimořádných událostí“, které vytvořila psychologická služba HZS ČR. Karty kromě základních dorozumívacích vět obsahují i piktogramy některých základních pojmů, jako je např. lidské tělo, dům a další, na nichž mohou lidé se sluchovým handicapem ukázat, zda jsou zraněni a kde je něco bolí, zda se v zasaženém domě ještě někdo nachází, kde je plyn apod.

Při pravidelných praktických cvičeních nebo i soutěžích hasičů (např. soutěž ve vyprošťování z havarovaných vozidel) se zařazují modelové situace, kdy hasiči procvičují komunikaci se zasaženými osobami, včetně osob se sluchovým nebo jiným postižením.

Dále byly v loňském roce vytvořeny materiály jako podklad pro výuku psychologie při vzdělávání hasičů - zdravotníků v kurzu „Neodkladná zdravotnická pomoc“. V kurzu se hasiči rovněž učí jak komunikovat se zraněnou osobou při dopravních nehodách.

## PODPŮRNÁ OPATŘENÍ

|            |   |
|------------|---|
| <b>P 5</b> | Upravit Resortní akční plán bezpečnosti a plynulosti silničního provozu (RAP) podle revidované Národní strategie. |
|------------|---|

Resortní akční plán bezpečnosti a plynulosti silničního provozu 2017 – 2020 byl upraven podle revidovaného Akčního programu Národní strategie bezpečnosti silničního provozu a schválen náměstkem ministra vnitra JUDr. Jaroslavem Strouhalem (v zastoupení ministra vnitra).

## PODPŮRNÁ OPATŘENÍ

|            |  |
|------------|--|
| <b>P 8</b> | Pravidelné vyhodnocovat účinnost zákona č. 361/2000 Sb. a předpisů souvisejících v souladu s cíli Národní strategie. |
|------------|--|

Pravidelně vyhodnocování účinnosti zákona č. 361/2000 Sb. a předpisů souvisejících bylo základem pro realizaci opatření Ú 5.1, Ú 8.1, Ú 8.2 a Ú 8.3 a připravované novely zákona č. 361/2000 Sb., o silničním provozu, ve znění pozdějších předpisů.

Policie ČR rovněž iniciovala potřebu novelizace ustanovení o objektivní odpovědnosti provozovatele vozidla, kterému se bude společně s Ministerstvem vnitra a Ministerstvem dopravy věnovat v roce 2018.

## PODPŮRNÁ OPATŘENÍ

|             |   |
|-------------|---|
| <b>P 11</b> | Identifikovat výzkumné potřeby zaměřené na výzkum, vývoj a inovace metod, jejichž výsledky jsou využitelné pro dohled na bezpečnost silničního provozu ze strany Policie ČR, přepravu nebezpečného nákladu, příčiny a řešení dopravních nehod především velkého rozsahu s dopadem na činnost integrovaného záchranného sboru aj. obdobné potřeby s dopadem na zvýšení bezpečnosti silničního provozu. |
|-------------|---|

„V roce 2017 byla realizována jedna výzkumná potřeba s názvem: „Vliv reklamních zařízení na bezpečnost silničního provozu“ (ID: VH20162017003) – Zvýšení bezpečnosti silničního provozu a naplňování Národní strategie bezpečnosti silničního provozu. Výzkumná potřeba byla předložena odborným gestorem, Ministerstvem dopravy, v rámci programu Bezpečnostního výzkumu pro potřeby státu na léta 2016 - 2021. Projekt byl zahájen 1. března 2016 a ukončen 31. března 2017. Výstupem projektu byla specializovaná mapa, obsahující lokalizaci, kategorizaci a určení stupně rizikovosti reklamních zařízení umístěných na sledované síti pozemních komunikací pro bezpečnost silničního provozu a analýza současného stavu legislativy upravující reklamní zařízení a skutečného stavu reklamních zařízení na pozemních komunikacích. Celková podpora projektu byla ve výši 1 502 000,- Kč.“

Ředitelství služby dopravní policie neiniciovalo v roce 2017 žádnou výzkumnou potřebu v dané oblasti.

## G. PODPŮRNÁ OPATŘENÍ "R" – RESORTNÍ

### PODPŮRNÁ OPATŘENÍ - RESORTNÍ

|            |   |
|------------|---|
| <b>R 1</b> | A. Vyčlenit pro Ředitelství služby dopravní policie zvláštní prostředky pro financování preventivních aktivit v oblasti BESIP v souladu s § 124 odst. 8 písm. e) zákona č. 361/2000 Sb., v platném znění, v celkové částce nejméně 1.500.000 Kč/rok (od 2018) <sup>19</sup> .<br>B. Zajištění financování informačních a preventivně výchovných opatření v oblasti bezpečnosti silničního provozu v jednotlivých krajích dle priorit pro ČR a jednotlivé kraje stanovených na kalendářní rok. |
|------------|---|

Ředitelstvím služby dopravní policie Policejního prezidia ČR bylo v roce 2017 pro účely prevence profinancováno celkem **61 974 Kč** za účelem pořízení reflexních vest pro děti v celkovém počtu 1 320 kusů. Tyto vesty byly následně distribuovány na jednotlivá krajská ředitelství policie k dalšímu využití a to v rámci preventivního projektu "*Vidíme se!*".

Krajská ředitelství vynaložila na preventivní aktivity v roce 2017 celkem **941754 Kč**.

**Celkem vynaložila Policie ČR na preventivní aktivity v oblasti bezpečnosti silničního provozu 1 003 728 Kč.** Z finančních prostředků byly hrazeny především reflexní prvky, a to v souladu s prioritami v oblasti prevence v oblasti bezpečnosti silničního provozu pro rok 2017.

| Kraj  | Finanční prostředky z rozpočtu RAP |
|---|------------------------------------|
| Krajské ředitelství policie hlavního města Prahy    | 67 000,- Kč                        |
| Krajské ředitelství policie Středočeského kraje     | 67 000,- Kč                        |
| Krajské ředitelství policie Jihočeského kraje       | 67 000,- Kč                        |
| Krajské ředitelství policie Plzeňského kraje        | 67 000,- Kč                        |
| Krajské ředitelství policie Karlovarského kraje     | 67 000,- Kč                        |
| Krajské ředitelství policie Ústeckého kraje         | 67 000,- Kč                        |
| Krajské ředitelství policie Libereckého kraje       | 66.625,- Kč                        |
| Krajské ředitelství policie Královéhradeckého kraje | 70 192,- Kč                        |
| Krajské ředitelství policie Pardubického kraje      | 67 000,- Kč                        |
| Krajské ředitelství policie kraje Vysočina          | 67 002,- Kč                        |
| Krajské ředitelství policie Jihomoravského kraje    | 67 934,- Kč                        |
| Krajské ředitelství policie Olomouckého kraje       | 67 000,- Kč                        |
| Krajské ředitelství policie Zlínského kraje         | 67 000,- Kč                        |
| Krajské ředitelství policie Moravskoslezského kraje | 67 000,- Kč                        |

<sup>19</sup> Do roku 2017 byly na prevenci v souladu s dosud platným Resortním akčním plánem bezpečnosti a plynulosti silničního provozu alokovány prostředky ve výši 1 mil. Kč.

## PODPŮRNÁ OPATŘENÍ - RESORTNÍ

|            |  |
|------------|--|
| <b>R 2</b> | Podpora realizace opatření Národní strategie bezpečnosti silničního provozu v gesci MV (Ú6.1 A – H, Ú6.3; tj. dohled, kontrola dodržování rychlostních limitů a bezpečné vzdálenosti). |
|------------|--|

V roce 2017 byla uzavřena smlouva na dodání 38 ks policejních speciálů s měřicí a dokumentační technikou zn. Škoda Superb s dodáním v roce 2018 v celkové částce 64 292 930,- Kč. Vozidla jsou hrazena z Fondu zábrany škod v částce 64 038 194,- Kč.

Bylo dodáno 59 ks motocyklů BMW Motorrad F800 GT a Motorrad R1200 RT za celkem 26 506 518,- Kč. Motocykly byly hrazeny z Fondu zábrany škod.

Bylo dodáno 137 ks monokulárních pozorovacích dalekohledů v hodnotě 8 039 845,- Kč. Dalekohledy byly plně hrazeny z Fondu zábrany škod.

Bylo pořízeno 504 souprav analyzátorů alkoholu v dechu se záznamem (140 souprav bylo hrazeno z dotace BESIP) v celkové hodnotě 19 650 445,92 Kč.

Bylo pořízeno 1 340 500 ks náustků k analyzátorům alkoholu v dechu v celkovém finančním objemu 5 415 620,- Kč.

Bylo pořízeno 132 888 ks jednorázových orientačních testů na zjišťování omamných a psychotropních látek ze slin a potu testovaných osob, a to v celkovém finančním objemu 60 941 107,92 Kč.

Bylo dodáno 53 ks ručních laserových měřičů rychlosti v hodnotě 13 174 354,16 Kč. Měřiče byly hrazeny z Fondu zábrany škod v částce 13 174 354,- Kč.

## PODPŮRNÁ OPATŘENÍ - RESORTNÍ

|            |   |
|------------|---|
| <b>R 3</b> | Zřízení speciálního oddělení dohledu v rámci organizační struktury Policejního prezidia ČR s působností na celém území ČR |
|------------|---|

V roce 2017 byl zpracován návrh projektu založení speciálního oddělení dohledu v rámci organizační struktury Policejního prezidia ČR. V současné době je zpracováván požadavek na dislokaci oddělení v součinnosti se Správou logistického zabezpečení Policejního prezidia ČR. Po vyřešení otázky dislokace oddělení bude návrh předložen náměstkovi policejního prezidenta pro ekonomiku.



## PODPŮRNÁ OPATŘENÍ - RESORTNÍ

|            |  |
|------------|--|
| <b>R 4</b> | <p>A. Zpracování podkladů pro vyhodnocení Resortního akčního plánu bezpečnosti a plynulosti silničního provozu za uplynulý kalendářní rok (data od 1. 1. – 31. 12. roku) a pro vyhodnocení ukazatelů Národní strategie BESIP.</p> <p>B. Vyhodnocení Resortního akčního plánu bezpečnosti a plynulosti silničního provozu za uplynulý kalendářní rok. Stanovení priorit na další období.</p> <p>C. Zpracování podkladů pro informaci vládě České republiky o plnění opatření Národní strategie bezpečnosti silničního provozu v gesci či spolugesci MV.</p> |
|------------|--|

Vyhodnocení Resortního akčního plánu bezpečnosti a plynulosti silničního provozu za rok 2017 bylo zpracováno na základě podkladů od jednotlivých gestorů a předloženo ke schválení. Součástí vyhodnocení jsou i priority na další rok.

O vyhodnocení plnění opatření uvedených v Národní strategii BESIP je vláda každoročně informována, a to do 15. června následujícího kalendářního roku. Předložení zprávy je v gesci Ministerstva dopravy. Ministerstvo vnitra zpracovává každoročně podklady pro vyhodnocení opatření Národní strategie BESIP v gesci Ministerstva vnitra a Policie ČR formou elektronického dotazníku. Termín pro odevzdání podkladů za rok 2017 byl stanoven na 22. 3. 2018, podklady byly Ministerstvu dopravy odeslány 16. 3. 2018.

## V. PŘEHLED PLNĚNÍ OPATŘENÍ

| Opatření | Stručná anotace opatření  | Stav plnění     |
|----------|---|-----------------|
| K 1.7 A  | Vyškolení auditorů  | Plněno průběžně |
| K 1.7 B  | Bezpečnostní inspekce pozemních komunikací, podněty k odstraňování rizikových lokalit | Plněno průběžně |
| K 1.7 C  | Bezpečnostní kontrola míst smrtelných dopravních nehod                                | Plněno průběžně |
| K 5.3    | Kontroly křížovatek   | Plněno průběžně |
| K 7.4    | Kontroly křížení železničních přejezdů  | Plněno průběžně |
| K 8.6    | Vytipování míst pro vážení vozidel  | Plněno průběžně |
| K 8.9    | eCall   | Splněno         |

| Opatření | Stručná anotace opatření                          | Stav plnění     |
|----------|---|-----------------|
| V 1.1A   | Silniční technické kontroly                       | Plněno průběžně |
| V 1.1 B  | Kontrola vybavení jízdních kol                    | Plněno průběžně |
| V 1.3    | Nízkorychlostní vážení vozidel                    | Plněno průběžně |
| V 1.4    | Dohled Policie ČR podle zákona o silniční dopravě | Plněno průběžně |

| Opatření     | Stručná anotace opatření                                       | Stav plnění     |
|--------------|--|-----------------|
| Ú 2.1        | Preventivní a informační aktivity - dodržování rychlosti       | Plněno průběžně |
| Ú 6.1; Ú 6.3 | Dohled - rychlost  | Plněno průběžně |
| Ú 6.3        | Dohled – bezpečná vzdálenost                                   | Plněno částečně |
| Ú 3.1        | Preventivní a informační aktivity – alkohol aj. návykové látky | Plněno průběžně |
| Ú 6.1        | Dohled – alkohol aj. návykové látky                            | Plněno průběžně |
| Ú2           | Preventivní a informační aktivity – chodci                     | Plněno průběžně |
| Ú 6.1        | Dohled – chodci  | Plněno průběžně |
| Ú2           | Preventivní a informační aktivity – cyklisté                   | Plněno průběžně |
| Ú 6.1        | Dohled – cyklisté  | Plněno průběžně |
| Ú2           | Preventivní a informační aktivity – motocyklisté               | Plněno průběžně |
| Ú 6.1        | Dohled - motocyklisté  | Plněno průběžně |
| Ú2           | Preventivní a informační aktivity – zádržné systémy            | Plněno průběžně |

|        |   |                 |
|--------|---|-----------------|
| Ú 2. 6 | Preventivní a informační aktivity – mladí a začínající řidiči         | Plněno průběžně |
| Ú 2    | Preventivní a informační aktivity – senioři                           | Plněno průběžně |
| Ú 2    | Preventivní a informační aktivity – zádržné systémy                   | Plněno průběžně |
| Ú 6.1  | Dohled – zádržné systémy  | Plněno průběžně |
| Ú 6.1  | Dohled – nedání přednosti, nesprávné předjíždění, vjetí do protisměru | Plněno průběžně |
| Ú 5. 1 | Vyhodnocení účinnosti bodového a sankčního systému                    | Plněno průběžně |
| Ú 8.1  | Účinnější postihy při opakovaném porušení zákazu řízení               | Plněno částečně |
| Ú 8.2  | Upravit systém působení na recidivující přestupce                     | Plněno částečně |
| Ú 8.3  | Stanovit přísnější podmínky bodového hodnocení pro začínající řidiče  | Plněno částečně |

|      |   |                 |
|------|---|-----------------|
| P 1  | Příprava podmínek pro předávání dat o klasifikaci zranění | Plněno částečně |
| P3   | Psychosociální pomoc účastníkům dopravních nehod          | Plněno průběžně |
| P 5  | Aktualizace Resortního akčního plánu BESIP                | Splněno         |
| P 8  | Vyhodnocení účinnosti zákona o silničním provozu          | Plněno průběžně |
| P 11 | Výzkum, vývoj, inovace                                    | Plněno průběžně |

| Opatření | Stručná anotace opatření  | Stav plnění     |
|----------|---|-----------------|
| R 1. A   | Vyčlenění finančních prostředků pro prevenci                        | Splněno         |
| R 1. B   | Finanční zajištění preventivních aktivit dle priorit                | Splněno         |
| R 2      | Podpora dohledové činnosti Policie ČR                               | Splněno         |
| R 3      | Zřízení speciálního oddělení dohledu s působností na celém území ČR | Plněno částečně |
| R 4. A   | Zpracování podkladů pro vyhodnocení Resortního akčního plánu BESIP  | Splněno         |
| R 4. B   | Vyhodnocení Resortního akčního plánu BESIP, stanovení priorit       | Splněno         |
| R 4. C   | Zpracování podkladů pro vyhodnocení Národní strategie BESIP         | Splněno         |

## VI. ZÁVĚR

V Národní strategii bezpečnosti silničního provozu České republiky byl stanoven cíl: snížit počet usmrcených (do 30 dnů) při dopravních nehodách do roku 2020 o 60 % oproti roku 2009 (tj. na 360 osob) a počet těžce zraněných o 40 % osob oproti roku 2009, tj. na 2.122 osob.

V roce 2017 zemřelo při dopravních nehodách **502 osob (do 24 hodin; resp. 577 osob do 30 dnů)**. Historicky je to nejméně usmrcených od roku 1961, kdy policie začala nehodovost statisticky sledovat. I přes tuto pozitivní zprávu je ale nutné konstatovat, že cíle Národní strategie bezpečnosti silničního provozu pro rok 2017 (462 usmrcených osob do 30 dní od nehody) nebylo dosaženo.

Počet **2339 těžce zraněných osob** byl v roce 2017 nejnižší od roku 1990. Cíle Národní strategie pro rok 2017 (maximálně 2439 těžce zraněných osob) se v roce 2017 dosáhnout podařilo.

Největší rezervy při plnění cílů Národní strategie jsou u dílčích cílů:

- ❖ usmrcení a těžce zranění senioři
- ❖ těžce zranění cyklisté
- ❖ usmrcení a těžce zranění chodci
- ❖ usmrcení motocyklisté
- ❖ usmrcené osoby z dopravních nehod nákladních vozidel
- ❖ těžce zraněné osoby z dopravních nehod zaviněných nedáním přednosti

Nejlépe se cíle Národní strategie daří naplňovat u dílčích cílů:

- ❖ usmrcení a těžce zranění z dopravních nehod zaviněných řidiči do 24 let
- ❖ usmrcení a těžce zranění z dopravních nehod zaviněných pod vlivem alkoholu aj. návykových látek

Z hlediska naplňování cílů Národní strategie BESIP v roce 2017 je třeba vyzdvihnout zejména Prahu, která splnila cíle pro rok 2017 ve všech kategoriích.

Nejhůře si v roce 2017 vedly kraje Jihočeský, Plzeňský a Ústecký.

Míru naplňování cílů Národní strategie bezpečnosti silničního provozu u dílčích sledovaných kategorií v jednotlivých krajích – viz níže: tabulka "Plnění cílů Národní strategie BESIP v roce 2017 jednotlivých krajích" je třeba zohlednit při plánování dohledové činnosti Policie ČR a její intenzity v jednotlivých krajích, jakož i preventivních aktivit.

## Plnění cílů Národní strategie BESIP v jednotlivých krajích

Graf 23: Plnění cílů Národní strategie BESIP v roce 2017 v jednotlivých krajích

|                  | Počet oznámených dopravních nehod | Celkový počet usmrcených (24 h) | Celkový počet těžce zraněných | Celkový počet lehce zraněných | Děti |    | Chodci |    | Cyklisté |    | Motocyklisté |    | Mladí řidiči |    | Senioři |    | Alkohol a návykové látky |    | Rychlost |    | Nedání přednosti |    | Nesprávné předjíždění |    | Nákladní automobily |    |   |
|------------------|-----------------------------------|---------------------------------|-------------------------------|-------------------------------|------|----|--------|----|----------|----|--------------|----|--------------|----|---------|----|--------------------------|----|----------|----|------------------|----|-----------------------|----|---------------------|----|---|
|                  |                                   |                                 |                               |                               | U    | TZ | U      | TZ | U        | TZ | U            | TZ | U            | TZ | U       | TZ | U                        | TZ | U        | TZ | U                | TZ | U                     | TZ | U                   | TZ | U |
| Praha            | 23032                             | 17                              | 156                           | 1951                          |      |    |        | ☺  |          |    |              |    |              |    | ☺       |    | ☺                        |    | ☺        |    |                  |    |                       |    |                     |    |   |
| Středočeský      | 14707                             | 63                              | 337                           | 3477                          |      |    |        | ☹  |          |    |              |    | ☺            | ☺  |         | ☹  |                          | ☹  |          | ☺  |                  |    |                       | ☺  | ☺                   | ☺  |   |
| Jihočeský        | 4301                              | 52                              | 258                           | 1973                          |      |    |        |    |          |    | ☹            |    | ☹            | ☹  | ☹       |    |                          |    | ☹        | ☹  |                  |    |                       |    |                     | ☹  |   |
| Plzeňský         | 3590                              | 53                              | 83                            | 1828                          | ☹    |    | ☹      |    |          |    |              |    |              |    |         |    |                          |    |          | ☺  |                  | ☹  |                       |    |                     |    |   |
| Ústecký          | 10638                             | 47                              | 198                           | 1833                          |      | ☹  |        |    |          |    |              |    | ☹            |    | ☹       | ☹  |                          |    |          |    |                  | ☹  |                       | ☺  |                     |    |   |
| Královéhradecký  | 5163                              | 24                              | 139                           | 1369                          |      |    | ☺      |    |          |    |              |    |              | ☺  |         |    |                          |    |          |    | ☺                |    |                       | ☺  |                     |    |   |
| Jihomoravský     | 7587                              | 59                              | 240                           | 2662                          | ☺    |    |        |    |          |    |              |    | ☺            |    |         |    |                          |    |          |    |                  |    | ☹                     |    |                     |    |   |
| Moravskoslezský  | 9624                              | 44                              | 218                           | 2054                          |      | ☹  |        | ☹  |          | ☹  |              | ☺  |              |    |         |    | ☺                        |    |          | ☺  |                  |    |                       |    | ☹                   | ☺  |   |
| Olomoucký        | 5161                              | 24                              | 109                           | 1524                          |      |    |        |    | ☺        |    |              |    |              |    |         |    |                          |    | ☺        |    |                  | ☺  |                       | ☹  |                     |    |   |
| Zlínský          | 4215                              | 24                              | 167                           | 1363                          |      |    |        |    | ☺        | ☹  | ☹            |    |              |    |         |    |                          | ☹  |          |    |                  | ☹  |                       | ☺  |                     |    |   |
| Vysočina         | 4423                              | 29                              | 145                           | 1394                          |      | ☺  |        |    | ☺        |    |              |    |              |    |         |    |                          |    |          |    |                  |    |                       |    |                     |    |   |
| Pardubický       | 3970                              | 30                              | 140                           | 1466                          |      |    | ☺      |    |          |    |              |    |              |    |         |    | ☺                        |    |          |    |                  |    |                       |    |                     |    |   |
| Liberecký        | 4443                              | 24                              | 92                            | 1233                          |      |    |        | ☺  |          |    | ☹            |    |              |    |         |    |                          |    |          |    |                  |    |                       |    |                     |    |   |
| Karlovarský      | 2967                              | 12                              | 57                            | 613                           |      |    |        |    |          |    |              |    |              |    |         |    |                          |    |          |    |                  |    |                       |    |                     |    |   |
| <b>Celkem ČR</b> | <b>103821</b>                     | <b>502</b>                      | <b>2339</b>                   | <b>24740</b>                  |      |    |        |    |          |    |              |    |              |    |         |    |                          |    |          |    |                  |    |                       |    |                     |    |   |

Pozn.: Z hlediska míry naplňování stanoveného cíle u dětí je třeba přihlídnout k faktoru malých čísel, kdy i malá odchylka může znamenat nesplnění cíle.



Cíl pro rok 2017 byl splněn



Cíl pro rok 2017 nebyl splněn



V porovnání s ostatními kraji nejlepší výsledek v naplňování cílů Národní strategie v roce 2017



V porovnání s ostatními kraji nejhorší výsledek v naplňování cílů Národní strategie v roce 2017

## PRIORITY ČINNOSTI DOPRAVNÍ SLUŽBY PRO ROK 2018

V roce 2018 doporučujeme zaměřit dohledovou činnost dopravní služby na:

- ✓ **Rizikové jednání řidičů motorových vozidel** – zaměření dohledu nad silničním provozem na porušování pravidel silničního provozu, které má za následek vznik závažných dopravních nehod (nesprávný způsob jízdy, nevěnování se řízení, nedodržování dovolené rychlosti, nedodržování zákazu požívání alkoholu a jiných návykových látek řidiči vozidel apod.).
- ✓ **Zranitelní účastníci silničního provozu** (motorkáři, chodci, cyklisté) – dohled nad dodržováním pravidel, používání ochranných pomůcek, důraz na viditelnost a bezpečné chování na pozemních komunikacích.
- ✓ **Plynulý dálniční provoz** – dohled nad dodržováním pravidel provozu na dálnici, zejména se zaměřením na jízdu v jízdních pruzích, zákaz předjíždění a rizikový způsob jízdy v rámci rekonstruovaných nebo opravovaných úseků dálnic.
- ✓ **Alkohol a drogy v silničním provozu** – účinný dohled nad dodržováním zákazu požívání alkoholu a jiných návykových látek řidiči vozidel.
- ✓ **Bezpečný dopravní prostor** – posuzování míst tragických dopravních nehod a navrhování dopravně inženýrských opatření ke zvýšení bezpečnosti a plynulosti silničního provozu. Kontrola stavu, opodstatněnosti a správnosti dopravního značení jako součást každodenního výkonu služby.
- ✓ **Kontrola užitkových vozidel** – provádění technických silničních kontrol a kontrol dodržování podmínek přepravy zboží a osob na pozemních komunikacích.
- ✓ **Opatření na regionální úrovni** – dopravně bezpečnostní akce vyhlášené průběžně na základě vyhodnocení situace a rizik se zaměřením na rizikové skupiny účastníků silničního provozu, riziková období a příčiny dopravních nehod.

## **PRIORITY V OBLASTI DOPRAVNÍ PREVENCE PRO ROK 2018**

Pro rok 2018 navrhujeme v souladu s výše uvedenými prioritami v oblasti činnosti služby dopravní policie zaměřit se na tyto dopravně bezpečnostní aspekty v oblasti prevence:

- ✓ **Bezpečnost chodců** (dodržování předpisů, viditelnost - společný projekt s oddělením BESIP "Vidíme se"; zvýšenou pozornost věnovat především seniorům).
- ✓ **Bezpečnost cyklistů** (používání přileb u osob do 18ti let, edukace a doporučení používání přileb i u osob nad 18 let, alkohol, viditelnost, povinná výbava jízdního kola).
- ✓ **Dodržování rychlostních limitů**, projekt Speed Marathon.
- ✓ **Bezpečný způsob jízdy řidičů motorových vozidel**, zvýšenou pozornost věnovat seniorům, motocyklistům a jejich spolujezdcům. Společný projekt s Českou kanceláří pojistitelů ke zviditelnění osádek motorových vozidel a řidičů motocyklů.
- ✓ Rozhlasové kampaně zaměřené zejména na **nevěnování se řízení**.
- ✓ Každoroční letní kampaň zaměřená na **hlavní příčiny dopravních nehod**.
- ✓ Tematické konference, informační a mediální kampaně k **aktuálním tématům** ve spolupráci s médii a prostřednictvím sociálních sítí.
- ✓ **Regionální preventivní akce** ve spolupráci s krajskými koordinátory BESIP zaměřené na rizikové skupiny účastníků silničního provozu a příčiny dopravních nehod dle vyhodnocení plnění cílů Národní strategie bezpečnosti silničního provozu u dílčích sledovaných kategorií v jednotlivých krajích – viz tabulka.

## **PRIORITY V OBLASTI LEGISLATIVY PRO ROK 2018**

- ✓ spolupráce s Ministerstvem dopravy na **novelizaci správního trestání a bodového systému** v oblasti dopravních deliktů
- ✓ spolupráce s Generálním ředitelstvím cel a dalšími subjekty na **zvýšení vymahatelnosti** uložených sankcí za dopravní delikty
- ✓ **legislativní změny v evidenci dopravních nehod** jako předpoklad pro změnu klasifikace zranění podle stupnice MAIS3+